

広報

はすだ

2021
4.15
No.800



800

おかげさまで「広報はすだ」は
800号を迎えることができました。



登下校時の交通安全防止につなげようと、岩槻蓮田地区交通安全協会から市内の小中学校等に交通安全啓発の横断幕が寄贈されました。交通安全の意識を高めることを目的に、登下校時の児童や通行人、運転手のかたたちの目に留まりやすい校門などに取り付けられました。

岩槻蓮田地区交通安全協会副会長の内村寛さんは、「児童の目に入る場所に配置しているので、交通安全の意識を高めるのに効果的かと思えます。啓発活動を推進することで交通事故の抑制につながってほしいです。悲しい交通事故を一件でも減らすために、交通事故に巻き込まれないように、今後とも会員一同で力を合わせて取り組んでいきます」と力強く話してくれました。



(左から) 内村寛副会長、小宮彰会長、秋永恵里校長、香山和昭校長

3/22

平野小学校

交通安全横断幕
寄贈



風景



空き缶で植木鉢作り (3月26日・エコプラザ蓮田白岡環境センター内)



わくわく!
オリジナルの植木鉢

空き缶に好きな色を塗ったり、絵を描いたりして、オリジナルの植木鉢を作るイベント。参加者は植木鉢作りに夢中で取り組み、物を捨てずにリサイクルして活用する方法を楽しく学んでいました。横山邦雄さん(写真中央)、吉田みつ子さん(同左)、齋藤由枝さん(同右)は、「完成した植木鉢に何を植えようか今から楽しみです」と笑顔で話してくれました。



菜の花に包まれて

広さ1.7ヘクタールの花畑一面に咲き誇る菜の花。パルシー・ハストピア脇に咲いている菜の花が見頃を迎えていました。花畑の周辺では、景色を楽しみながら散歩をする人や、写真撮影をしている人がいました。中間戸地区閘会会長の常見淳さん(写真右)と前会長の齋藤重信さん(同左)は、「ぜひ多くの人にこの名所を知ってほしいです」と話してくれました。



菜の花畑 (3月17日・パルシー、ハストピア脇)



蓮田駅西口行政センター開設記念テープカット



蓮田駅西口第一種市街地再開発事業竣功記念碑除幕式

4月2日のオープンに先駆け、蓮田駅西口行政センター開設記念式典が開催されました。式典は、新型コロナウイルス感染症拡大防止のため検温と消毒、身体的距離の確保などの感染症対策を実施し、関係者のみの出席で行われました。中野和信市長と関係者のかたによる蓮田駅西口行政センター開設記念テープカットや蓮田駅西口第一種市街地再開発事業竣功記念碑除幕式が執り行われ、式典は大成のうちに終了しました。

蓮田駅西口行政センターは、利用者の多様なニーズに対応できる利便性の高い施設となっています。今後は蓮田駅西口の新たなシンボルとして、誰もが利用できる施設として、蓮田駅西口の中心的な役割を担っていきます。

3/28

蓮田駅西口行政センター

駅西口の
新たな
シンボル



まちの



新型コロナウイルス感染症拡大の影響を受けた、県内の農林水産物を活用した加工食品を製造・販売する県内食品加工事業者等を応援するために開催された、Made in SAITAMA 優良加工食品大賞2021。第1回の開催となった今回、35点の応募の中から、市内の株式会社岩崎食品工業の「埼玉名物肉汁うどん」が大賞を受賞し、埼玉県知事公館で表彰式が行われ、大野元裕埼玉県知事より賞状などが手渡されました。

株式会社岩崎食品工業の神田 広人代表取締役社長は、「このような名誉な賞を受賞することができてうれしい気持ちで胸がいっぱいです。蓮田市の名物として今後も事業を広め、日本一のうどん屋を目指していきます」と力強く話してくれました。

3/30

埼玉県知事公館

「埼玉名物肉汁うどん」が大賞を受賞

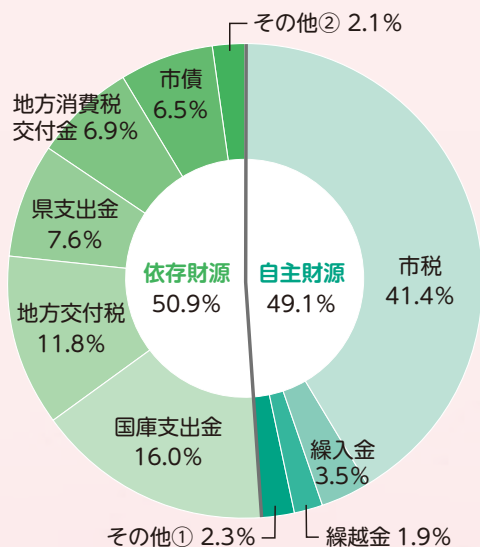




特集 令和3年度予算

市議会3月定例会において、令和3年度当初予算が原案のとおり可決され、市財政の中心となる一般会計予算は182億5300万円で、前年度と比較して3200万円（0.2パーセント）の減となりました。今月は、今年度の予算と主な事業を紹介します。

一般会計歳入



一般会計歳入の状況

区分	予算額	前年度比増減額	増減率(%)
自主財源	89億6876万9千円	△5億7232万4千円	△6.0
市税	75億5865万9千円	△3億223万9千円	△3.8
繰入金	6億4000万3千円	△2億4000万円	△27.3
繰越金	3億5000万円	0円	0.0
その他①	4億2010万7千円	△3008万5千円	△6.7
依存財源	92億8423万1千円	5億4032万4千円	6.2
国庫支出金	29億1876万2千円	1億9776万5千円	7.3
地方交付税	21億6000万円	2億円	10.2
県支出金	13億8945万3千円	5052万4千円	3.8
地方消費税交付金	12億6300万円	△2500万円	△1.9
市債	11億8940万円	8440万円	7.6
その他②	3億6361万6千円	3263万5千円	9.9
合計	182億5300万円	△3200万円	△0.2

※その他①…分担金及び負担金、使用料及び手数料、財産収入、寄附金、諸収入（うち自主財源）

※その他②…地方譲与税、利子割交付金、配当割交付金、株式等譲渡所得割交付金、法人事業税交付金、環境性能割交付金、地方特例交付金、交通安全対策特別交付金、諸収入（うち依存財源）

一般会計は前年度比
0.2%減の
182億5300万円

新型コロナウイルス感染症の影響による個人所得の減少や企業収益の悪化等により、蓮田市における市税収入は大変厳しい状況が予想されます。一方で、社会保障費の増加や都市基盤の整備、公共施設の老朽化対策など多くの課題への対応が求められています。こうした状況の中にあっても、昨年10月に、蓮田駅西口再開発ビル「プレックス蓮田」が完成し、4月2日に蓮田駅西口行政センターがオープンしました。また、東北自動車道蓮田スマートインターチェンジのフルインター化に向けての整備など、多くの事業が進行しています。

今年度も、市政運営の基本である蓮田市第5次総合振興計画の実現に向け、「子育て・教育・基盤整備」を柱に、さまざまな行政課題に取り組みます。

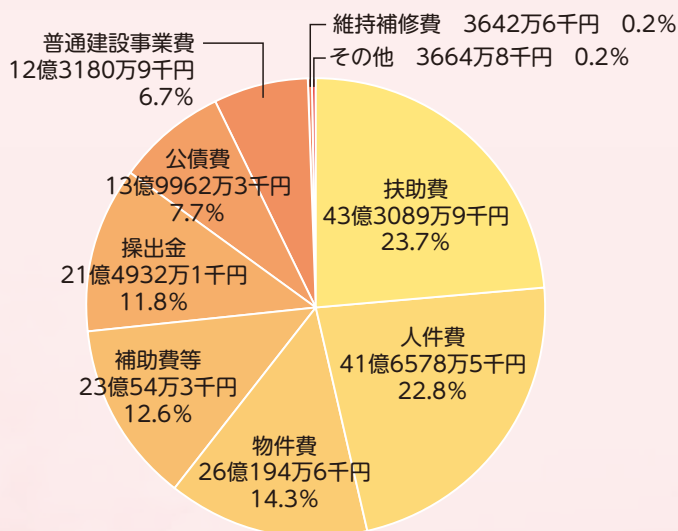
一般会計歳入

市税は、75億5865万9千円で、前年度と比較して3億223万9千円（3.8パーセント）の減額を見込んでいます。そのうち個人市民税は、個人所得の減少のため、法人市民税は、

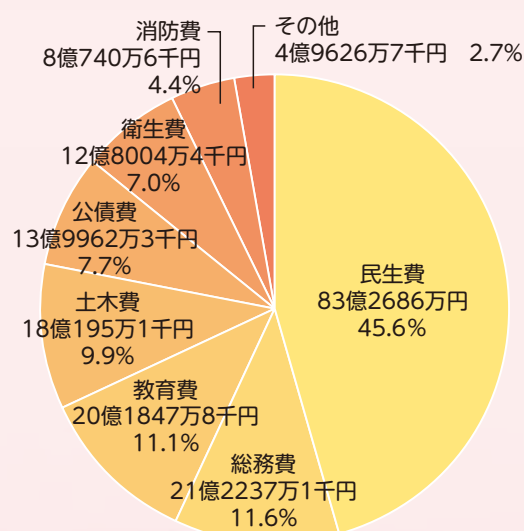


一般会計歳出

一般会計歳出の状況（性質別）



一般会計歳出の状況（目的別）



一般会計歳出

月例経済報告の分析に基づき、固定資産税は、評価替えの年となるためいづれも減額を見込んでいます。地方交付税は、21億6000万円、前年度と比較して2億円（10・2パーセント）の増額を見込んでいます。

子育て

子育て環境の整備のため、蓮田駅西口行政センター内に子育て世代包括支援センター、地域子育て支援拠点、一時預かりを行う保育室等を集約したプレックス・キッズを開設しました。また、認可保育園を整備する民間事業者の支援をします。

教育

児童・生徒の安心・安全を第一に考え、平野小学校の校舎外壁改修に向けた設計委託や黒浜中学校校舎の長寿命化に向けた大規模改修工事を引き続き行います。

基盤整備

東北自動車道蓮田スマートインターチェンジの整備や、高虫西部地区産業団地の整備を積極的に進めます。また、水害対策として、西新宿地区第一排水機場改修のための詳細設計を行います。

予算書は、市役所行政資料コーナー、図書館及び市ホームページで閲覧できます。

第5次総合振興計画基本構想の6つの基本政策別

令和3年度一般会計予算の主な事業

新規事業→★ 一部新規事業→◆

財源内訳

国費→国 県費→県 市費→市 市債→債 その他→他

健康で安心して暮らせるまちをつくる

健康で安心・安全に暮らしていくために、福祉環境の整備、各種制度の適正な運営、防犯体制のさらなる充実を図ります。

◆防災資機材等整備事業（危機管理課）

市単独 310万円

災害対策のための資機材及び蓮田駅西口行政センターの防災倉庫へ備蓄する帰宅困難者用の食料品、アルミブランケット等の整備を引き続き行います。



自主防災組織育成事業（危機管理課） 376万8千円

(国10万円・市366万8千円)

各種防災に関する研修会や防災訓練の支援を行い、災害に強いまちづくりを推進します。

◆交通安全施設等整備事業〈街路灯設置事業〉（自治振興課） 2339万円

(国400万円・市699万円・債1240万円)

河川・排水路維持管理事業（道路課） 6649万5千円

(市6349万5千円・債300万円)

◆河川・排水路整備事業〈水害対策推進事業〉（道路課） 3720万円

(市220万円・債3500万円)

西新宿地区第一排水機場の水門ゲート改修の詳細設計、八幡溜地区内の湧き水対策のための基本設計を行います。

かんがい排水整備事業（農政課） 2327万1千円

(県264万円・市1603万1千円・債460万円)

農業施設である用排水路等の整備を行います。

◆地域福祉計画策定事業（福祉課） 市単独 323万円

第3期蓮田市地域福祉計画を令和3年度と令和4年度の継続事業により策定します。

◆障がい福祉施設等支援事業〈はなみずき作業所等建設事業〉（福祉課） 1684万5千円

(市404万5千円・債1280万円)

施設の建て替えのための建築設計を行います。

障がい者自立支援給付事業（福祉課） 10億296万3千円

(国7億4039万円・市2億6257万3千円)

障がい者に対する総合的な支援体制の確保と充実を図ります。

◆障がい者地域生活支援事業（福祉課） 6224万3千円

(国県2350万9千円・市3873万4千円)

生活保護扶助事業（福祉課） 9億816万6千円

(国県6億9885万7千円・市2億930万9千円)

シルバー人材センター支援事業（長寿支援課） 市単独 1670万円

がん検診事業（健康増進課） 8990万7千円

(国7万6千円・市8834万4千円・他148万7千円)

各種がん検診を実施し、早期発見・早期治療につなげるとともに、地域でのがん予防の推進を図ります。

風しん追加的対策事業（健康増進課） 1282万6千円

(国491万9千円・市790万7千円)

◆救急活動推進事業（消防課） 市単独 652万3千円

救急現場や高度救命活動、新型コロナウイルス感染症対策に必要な資材の整備を行います。

◆消防団運營業務経費（消防課） 2246万1千円

(市2235万1千円・他11万円)

新基準の冬用の活動服や防火帽の整備等を行います。

消費生活相談推進事業（商工課） 390万円

(県64万8千円・市325万2千円)

未来の希望が輝くまちをつくる

子育て環境を整備し、結婚から妊娠、出産、子育て、教育に至るまで切れ目のない支援を行います。

★地域子育て支援拠点事業〈プレックス・キッズ運営事業〉(保育課) 1941万9千円
(国県1294万4千円・市647万5千円)

蓮田駅西口行政センターで地域子育て支援拠点事業及び一時預かり事業を行います。



子どものための教育・保育給付事業 (保育課) 5億7899万1千円
(国県4億2138万6千円・市1億4472万7千円・県1287万8千円)

認定こども園、保育園及び特定地域型保育事業を運営する事業者に対し、給付を行います。

◆スクール・サポート・スタッフ配置事業 (教育総務課) 964万3千円
(県514万6千円・市449万7千円)

教員の事務支援を行うスタッフを配置します。

★平野小学校校舎改修事業 (教育総務課) 市単独 230万円

屋上防水改修工事及び外壁改修工事の設計を行います。

★黒浜北小学校校舎改修事業 (教育総務課) 市単独 420万円

トイレ改修工事の設計を行います。

★黒浜西中学校体育館改修事業 (教育総務課) 市単独 220万円

屋根防水改修工事及び外壁改修工事、照明LED化改修工事の設計を行います。

黒浜中学校大規模改修事業 (教育総務課) 4億5401万円
(国5414万1千円・市1億6万9千円・県2億9980万円)

長寿命化改修工事を、令和元年度から3年間の継続事業として実施しています。

◆母子保健事業〈子育て世代包括支援センター推進事業〉(子ども支援課) 680万円
(国県453万2千円・市226万8千円)

保健師等の専門職が市役所または蓮田駅西口行政センターの子育てサポートコーナープレックス・キッズで妊娠から出産、子育てにわたるまで切れ目なく支援を行います。

★母子保健事業〈新生児聴覚スクリーニング検査助成事業〉(子ども支援課) 市単独 200万円

聴覚の異常を早期発見し治療や療育に結びつけるため、新生児聴覚スクリーニング検査を実施します。

◆こども医療費助成事業 (子ども支援課) 2億174万4千円
(県2540万5千円・市1億7633万9千円)

入院・通院共に、満18歳の年度末までの医療費の一部(保険診療分の一部負担金)を助成します。

◆ファミリー・サポート・センター運営事業 (子ども支援課) 542万8千円
(国県306万6千円・市236万2千円)

ファミリー・サポート・センターを蓮田駅西口行政センター内に移転し、事業の拡充と子育て施策の推進を図ります。

★子育てコンシェルジュ運営事業 (子ども支援課) 338万2千円
(国県225万4千円・市112万8千円)

プレックス・キッズに子育てコンシェルジュを配置し、必要な子育て支援につなぎ、不安を軽減します。

★保育所整備事業 (子ども支援課) 2億4万3千円
(国1億7781万6千円・市2222万7千円)

新規認可保育園を整備する民間事業者を支援します。

★教育指導推進事業〈部活動指導員活用事業〉(学校教育課) 141万4千円
(県89万円・市52万4千円)

専門的な指導者のいない部活動に部活動指導員を配置し、部活動の活性化を図ります。

◆小・中学校情報化推進事業(学校教育課) 8870万6千円
(市7940万6千円、県930万円)

黒浜中学校中央校舎及び西校舎のLAN整備等を行います。

学び合い、豊かな心を育むまちをつくる

地域の文化活動を盛んにし、人が集まり、学び合い、豊かな心を育む機会を創出します。

国指定史跡黒浜貝塚整備推進事業（社会教育課）
4427万2千円
（国1899万円・市998万2千円・県1530万円）
第7期整備工事として園路舗装整備等を実施します。



◆図書館維持管理事業（社会教育課）7611万1千円
（市4682万1千円・県2920万円・他9万円）
照明器具等改修工事（2期工事）等を行います。

図書館情報ネットワーク推進事業（社会教育課）
市単独1258万円

埋蔵文化財保存事業（社会教育課）1299万5千円
（国県706万5千円・市593万円）

文化財展示施設運営事業（社会教育課）
市単独949万9千円

人権教育推進事業（社会教育課）
市単独104万3千円

★文化全国大会等出場奨励事業（文化スポーツ課）
市単独15万円

優秀な成績を収め全国大会等に出場した小・中学生に対し、奨励金を交付します。

★スポーツ全国大会等出場奨励事業（文化スポーツ課）
市単独30万円

優秀な成績を収め全国大会等に出場したかたに対し、奨励金を交付します。

はすだスポーツフェスタ実行委員会支援事業（文化スポーツ課）
市単独140万円

オリンピック・パラリンピック推進事業（文化スポーツ課）
市単独611万8千円

パラリンピック聖火リレーが蓮田市を通過することに伴い、沿道の警備等を行います。

英語指導助手招致事業（学校教育課）
市単独2791万4千円

いじめ防止対策推進事業（学校教育課・庶務課）
市単独19万5千円

人権啓発推進事業（庶務課）
市単独178万7千円

地域の資源が活きるまちをつくる

豊かな市民生活と活力ある地域経済を支えるため、農業、商業、工業の振興を図ります。
地域の資源を活用し、活力のある産業を推進していきます。

環境保全型農業推進支援事業（農政課）
市単独200万円

新規就農総合支援事業（農政課）
県300万円
就農初期段階の青年等就農者に対し、経営確立を支援する資金を交付します。

商工会支援事業（商工課）
市単独2700万円

創業支援事業（商工課）
市単独60万円
起業したかた、または法人へ補助金を交付することにより、市内産業の振興及び活性化を図ります。

母子家庭等自立支援事業（子ども支援課）
568万1千円
（国426万円・市142万1千円）

企業立地促進事業（産業団地整備課）
市単独302万3千円

高虫西部地区産業団地の整備推進について関係機関との協議に必要な資料等の作成を行います。



潤いのある快適なまちをつくる

都市機能の向上、公共施設等の整備や適正な維持管理を推進し、地域の活性化につなげます。

◆行政センター運営事業（総合窓口管理課）
6080万4千円
（国273万4千円・市5485万5千円・県321万5千円）

蓮田駅西口行政センターの業務を開始し、行政サービスの充実と向上を図ります。

資源リサイクル推進支援事業（みどり環境課）
市単独 200万円

公園維持管理業務経費（みどり環境課）
6827万8千円
（市6807万6千円・県20万2千円）

◆公園整備事業（みどり環境課） 2662万5千円
（国360万円・市1202万5千円・県1100万円）

上町ふれあいの森整備工事の設計や、市民が快適に公園を利用できるようにするため、施設や遊具の改修等を行います。中道公園と堂山公園に新しい遊具を設置します。

公害対策環境調査実施事業（みどり環境課）
市単独 373万2千円

蓮田白岡衛生組合運営事業（みどり環境課）
市単独 6億5927万7千円

◆生活道路改良重点整備事業（道路課）
9967万8千円
（国1210万円・市4007万8千円・県4750万円）

生活道路等を重点的に整備し、安心・安全な道路の確保、災害に強いまちづくりを推進します。

◆橋りょう長寿命化対策事業（道路課） 3000万円
（国825万円・市2175万円）

◆蓮田駅西口通線街路整備事業（道路課）
市単独 1232万6千円

都市計画道路蓮田駅西口通線の整備に向けて、物件調査等を行います。

蓮田スマートインターチェンジ整備推進事業（道路課）
市単独 7549万9千円

上り線入口に誘導する案内標識の設置及び道路整備を行います。

前口山ノ内線街路整備事業（道路課）
市単独 341万4千円

道路維持補修事業（道路課） 8643万
（国1300万円・市823万円・県1820万円・県4700万円）

街路樹管理除草事業（道路課） 市単独 2300万円

◆都市計画業務経費（都市計画マスタープラン改定及び立地適正化計画策定事業）（都市計画課）
613万4千円
（国306万7千円・市306万7千円）

都市再生特別措置法の改正により防災指針を追加し、策定します。

県道蓮田鴻巣線歩道整備事業（都市計画課）
県 1億500万円

蓮田スマートインターチェンジ整備促進事業（都市計画課）
3902万6千円
（県516万7千円・市410万9千円・県2975万円）

上り線出入口開通に向けた取組と、下り線出入口の整備に必要な用地測量や物件調査を行います。



地域活動が活性化されたまちをつくる

地域の活性化を図るため、市民、団体、企業などの多様な主体と協働し、時代に合った地域づくりを行います。

★市勢要覧作成事業（広報広聴課） 市単独 378万円

令和4年10月1日に市制50周年を迎えるにあたり、令和3年度と令和4年度2か年で50周年記念誌として市勢要覧を作成します。

広報業務経費（データ放送使用料）（広報広聴課）
市単独 66万円

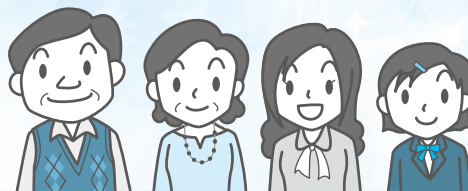
公開型地理情報システム整備事業（都市計画課）
市単独 260万5千円

NPO・市民活動支援事業（自治振興課）
市単独 54万1千円

コミュニティづくり推進協議会支援事業（自治振興課）
市単独 95万円

市の一般会計予算を
年間の収入500万円の家庭に置き換えると…

はすだ家の家計簿



はすださん一家は、会社員のお父さん、パートで働くお母さん、ハナさん、ミズキさんの4人家族。年間の収入は500万円です。大学に通うハナさんは、関西で独り暮らしをしています。

収入

項目	金額	予算上の区分
給料	207万円	市税
パート収入	13万円	使用料・手数料など
実家からの援助	220万円	地方交付税、 国・県支出金など
銀行ローン	33万円	市債
預貯金の取り崩し	17万円	繰入金
繰越金	10万円	繰越金
合計	500万円	

家族で働いて得た収入
220万円

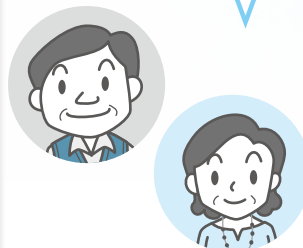
支出

項目	金額	予算上の区分
食費	114万円	人件費
医療費	119万円	扶助費
日用品の購入、 光熱水費など	71万円	物件費
自治会費、 クラブ活動費など	63万円	補助費等
子どもへの 仕送り	59万円	繰出金
その他	2万円	維持補修費など
借金の返済	38万円	公債費
家の増改築、 車の購入	34万円	普通建設事業費
合計	500万円	

生活に必要な
なお金
428万円

家の増改築(普通建設事業費)のために銀行ローン(市債)を活用しよう。

安心・安全な暮らしのために必要なのね。



生活費はなかなか削れないけれど、光熱水費(物件費)などの節約もがんばっているわ。



はすだ家の家計を解説します

家族で働いて得た収入(市税等)だけでは生活に必要なお金を賄うことができないため、実家からの援助(地方交付税等)や預貯金の取り崩し(繰入金)が必要となっています。また、家の増改築や車の購入(普通建設事業費)時期が重なり、銀行ローン(市債)でやりくりしています。

用語解説

一般会計…地方公共団体の中心となる会計で、行政運営の基本的な経費を計上するもの

特別会計…一般会計と区別し、特定の歳入を特定の歳出に充てて経理する会計

企業会計…事業による収入で運営される会計

歳入

市税…市民税、固定資産税、都市計画税、軽自動車税、市たばこ税

地方交付税…地方団体間の財源の不均衡を調整するため、国税の一定割合が交付されたもの

国庫支出金…市が行う事業に対する国からの負担金や補助金

県支出金…市が行う事業に対する県からの負担金や補助金

市債…事業を行うときなどに借りるもの

歳出(目的別)

総務費…全般的管理業務、交通安全対策、自治振興、徴税、戸籍、選挙など

民生費…福祉、生活保護、保育園・児童保育所の運営など

衛生費…ごみ・し尿処理の負担金、健診・検診、予防接種など

特別会計



国民健康保険

医療費に対する保険給付費、国民健康保険事業費納付金、特定健康診査や保健指導を実施するための保健事業費等を計上しています。

後期高齢者医療

後期高齢者医療広域連合への保険料の納

付金や徴収費としての事務経費を計上しています。

黒浜土地区画整理事業

昨年度に引き続き、換地処分に伴う清算金徴収事務及び保留地所有権移転登記事務等を行います。

蓮田駅西口第一種市街地再開発事業

蓮田駅西口第一種市街地再開発事業の終了を受け、駅前広場及び県道等の補修工事や管理移管を行います。

水道事業（公営企業会計）

浄水場からの重要な配水管路である市道

55号線や椿山地区、綾瀬地区等の老朽管更新工事を前年度に引き続き行います。その他、今後実施を予定している各種工事のための設計委託費や浄水施設の配水ポンプインバーター装置更新工事等の工事費を計上しています。安定した水の供給ができるよう、事業経営に努めます。

下水道事業（公営企業会計）

東北自動車道上り線沿線の蓮田スマートインターチェンジから御林橋までの約404メートルの汚水管理設工事等に係る関係経費を計上しています。

会計名		予算額	前年度比増減額	増減率(%)	
特別会計	国民健康保険	61億3638万5千円	△2億3153万3千円	△ 3.6	
	後期高齢者医療	10億1878万6千円	257万6千円	0.3	
	介護保険	55億7943万6千円	3億2027万6千円	6.1	
	黒浜土地区画整理事業	1323万1千円	87万9千円	7.1	
	蓮田駅西口第一種市街地再開発事業	6024万6千円	△10億9016万5千円	△ 94.8	
公営企業会計	水道事業	収益的収入	13億3121万1千円	779万9千円	0.6
		収益的支出	12億4951万6千円	2004万6千円	1.6
		資本的収入	2億220万1千円	1726万3千円	9.3
		資本的支出	7億7237万2千円	2億5064万8千円	48.0
	下水道事業	収益的収入	12億3531万円	△6471万2千円	△ 5.0
		収益的支出	12億1904万9千円	△3638万4千円	△ 2.9
		資本的収入	7億4371万9千円	2億3873万7千円	47.3
		資本的支出	10億5387万3千円	2億3239万5千円	28.3



介護保険

要介護・要支援認定のかたの介護保険サービス利用に伴う保険給付費、介護予防事業の推進、近隣市町と共同で実施する在宅医療・介護連携推進事業や蓮田駅西口行政センターに新設した蓮田地域包括支援センターを含めた地域包括支援センター運営事業などの地域支援事業費等を計上しています。

農林水産業費：農業の振興など

土木費：道路・公園・再開発・下水道などの都市基盤整備

消防費：消防活動、消防施設整備、災害対策など

教育費：学校・図書館・公民館・文化会館の運営、文化財保護など

公債費：市の借金の返済など

歳出（性質別）

人件費：特別職や職員の給与、議員の報酬など

物件費：消費的性質をもつ需用費、委託料など

扶助費：生活保護法・児童福祉法等の法令に基づく被扶助者への支給や市が単独で行う各種扶助のための経費など

普通建設事業費：道路・橋りょう・学校などの公共施設の建設事業に必要とされる投資的な経費など
補助費等：他の団体等に対し交付する負担金・補助金、保険料などの役務費、報償費など

企業会計

収益的収入と支出：企業の経営活動により発生する収益と、それに対応する費用

資本的収入と支出：企業の将来の経営活動に備えて行う建設改良費や、企業債償還金などの支出と、その財源となる収入



くらしのノート

還付金詐欺に関する
相談が増えています

蓮田市消費生活センター
(商工課内) 内線248

国民生活センター発表情報

市役所から約3万円の還付金があると連絡があり、ATMを指示されるまま操作したら、約100万円の振り込みをしていた。

(60歳代女性)

◆ ◆ ◆
公的機関などの職員のふりをし
て「医療費の払い戻しがある」な
どと言い、ATMへ誘導して振り
込みをさせようとする還付金詐欺
が増えています。振り込まれたお
金はすぐに引き出され、一度振り
込みの手続きをすると複数回振り
込みを要求されます。電話で「お
金が返ってくるのでATMに行くよ
うに」と言われたら、それは還付
金詐欺です。そのまま電話を切る
ようにしてください。還付金等に
心当たりがある場合でも、すぐに
ATMに向かったり、指示された
電話番号に電話をかけたらず、
市役所等に電話をかけて確認をす
るようにしましょう。



第93回
総合窓口管理課

橋本 理香 課長



にゃんたぶう 今回は、蓮田駅西口行政センター総合窓口管理課の橋本課長にお話を伺います。ついに、蓮田駅西口行政センターが4月2日にオープンしましたね。

橋本課長 蓮田駅西口行政センターがオープンしたことで、35年間に及んだ蓮田駅西口第一種市街地再開発事業が完了しました。

にゃんたぶう 今後、蓮田駅西口のシンボルとして市民のかたから愛される施設となりそうですね。ところで、蓮田駅西口行政センターでは、どのような手続きをすることができますか。

橋本課長 証明書の発行や戸籍に関する届出、住民異動に関する届出など、さまざまな業務を行います。詳しくは、先月発行された広報はすだ3月号5ページをご覧ください。また、市役所とは異なり、土・日曜日にも開所しています。

にゃんたぶう 今まで市役所で行っていた手続きが駅近くで、そのうえ土・日曜日にもできるのはとても魅力的ですね。

橋本課長 市民のかたに安心して来所していただ

るように、消毒液やパーテーションの設置、24時間の換気などの新型コロナウイルス感染症対策を行っています。

にゃんたぶう コロナ対策もしっかり行っているんですね。

橋本課長 また、行政窓口業務以外にも、利用人数に制限を設けながら会議室やクッキングルームなどの施設の貸し出しを行っています。

にゃんたぶう ぜひ、多くのかたに利用してほしいですね。にゃんたぶうもいつか使ってみたいなあ！それでは最後に、市民のかたに伝えたいことはありますか。

橋本課長 蓮田駅西口行政センターが多くのかたの活動の場として、幅広い年齢層のかたが集い、にぎわいを創り出す場所になるよう努めていきます。気軽にお立ち寄りいただければと思います。

にゃんたぶう 市の新たなシンボルとなる蓮田駅西口行政センターを市民のかたに積極的に利用してもらいたいですね！今日はありがとうございました。

編集・広報広聴課シティセールス担当(内線)215



にゃんたぶう
通信！

もりちい



私が消防団に所属していることもあり、コロナ禍でも頑張ってくれている消防に関わる皆さんへと、たくまんと曲を作りました。男子だけのユニット「たぶう」ですが、表記を「TABOO」に変更！曲名は「We are FIRE FIGHTERS～炎の勇者たち～」です！

令和3年度教育行政重点施策～今年度の教育委員会～

学校教育部 (教育総務課・学校教育課)

- 蓮田北小学校放送設備更新工事、黒浜西小学校小貨物昇降機改修工事、黒浜西小学校校舎・蓮田南小学校校舎トイレ改修工事、黒浜西小学校体育館・黒浜北小学校体育館トイレ改修工事を実施します。
- 黒浜西中学校体育館床ウレタン塗装工事、黒浜中学校校舎大規模改修工事を実施します。
- 新学習指導要領に基づく教育課程を実施し、主体的・対話的で深い学び、アクティブ・ラーニングを推進します。
- キャリア教育の推進、道徳教育の充実、いじめ防止の徹底を図り、生きる力を育成します。
- コンピュータ・リテラシー教育及び小中一貫教育の推進、小学校外国語科・外国語活動の充実に取り組みます。

生涯学習部 (子ども支援課・保育課・社会教育課・文化スポーツ課)

- 蓮田駅西口行政センター内子育てサポートコーナープレックス・キッズの運営を軌道に乗せ、サービスの向上を図ります。
- 待機児童の解消を目指し、保育園等の整備・拡充を推進します。
- 黒浜貝塚整備工事を完成に向け推進します。
- 公民館・図書館では感染症対策を行いながら、サービスの充実と利便性の向上を図ります。
- 図書館では照明器具のLED化工事を実施します。
- 関係機関、地域活動団体等と連携し、行事等を通じて市内の生涯学習活動やスポーツ・レクリエーション活動の振興を図ります。

中学生になりました

私は、中学校では、次の2つのことを特にがんばりたいです。1つ目は、英語の学習です。これからのグローバル社会にたいせつな英語を得意にしたいからです。会話はもちろん、英文を書くこともがんばりたいです。2つ目は、部活動です。私は音楽が好きなので、吹奏楽部に入りたいと思います。いろいろな楽曲に挑戦し、ジャズにも取り組んでみたいです。何事もあきらめず、前進していけるように中学校生活をがんばりたいと思います。



黒浜 遠藤 結衣 さん

黒浜中学校長寿命化改修工事(中央校舎完成)

蓮田市立黒浜中学校では長寿命化改修工事を進めています。中央校舎の工事が完成したため、1月22日に学校へ引き渡しを行いました。令和3年度には東校舎の工事が始まるため、現在は仮囲いが完了し、解体工事を進めています。工事期間中にご迷惑をお掛けしますが、ご理解とご協力をお願いします。



図書館にいこう

5月の
展示
コーナー

大人の好奇心 **ピックアップ**
テーマは **グリーン**

苔ボトル
楽しく育てる癒しのコケ図鑑
佐々木浩之写真 戸津健治文
コスミック出版

古くから日本人の身近にある苔。苔ボトルの作り方や、苔の種類を写真で紹介。緑を生活に取り入れてみてはいかがでしょうか。

元気でキレイをつくるキウイレシピ グリーン&ゴールドのW魔法
浜内千波著 本田祥子・山中瑤子共著 日東書院本社

雑貨とグリーンをかわいく飾るアイデア150
主婦と生活社

2月 の一般書予約

ベスト3

1 **元彼の遺言状**
新川帆立著 宝島社

2 **刑事の枷**
堂場瞬一著 KADOKAWA

3 **イグジット**
相場英雄著 日経BP

5月

休館日 ▶ 火曜日、3月、6月、7月、
開館時間 ▶ 午前9時30分～午後5時
(月曜日は午前9時30分～午後7時)
※5月～9月の開館時間は、変則的な開館を試行中です。

図書館 ☎ 769-5198





※新型コロナウイルス感染症拡大防止のため、中止・延期になる場合があります。詳細は、各施設にご確認ください。

凡例 日=日時・期間 場=場所 対=対象 内=内容 講=講師 定=定員 費=費用 持=持ち物 主=主催 申=申込み ？=問合せ

定 市内在住の親子各5組(申込み順)
持 飲み物、タオル、のり、サインペン
申 4月21日(水)~23日(金)、電話可

★ **みんなのひろば**
「ミニシアター」



日 5月20日(木)午前10時~11時
内 エプロンシアター、紙芝居等
定 市内在住の乳幼児親子5組(申込み順)
持 飲み物
申 5月10日(月)~12日(水)、電話可

子育て支援センター
しらゆり ☎768-1800

★ **バイクでGO!GO!GO!**

しらゆりの広いお庭で三輪車に乗って遊びましょう。

日 5月11日(火)午前10時~11時30分
対 2歳以下乳幼児親子

子育て支援センター
とねのえんがわ ☎812-7488

★ **ママのためのヨガ**

ヨガをしてリフレッシュしましょう。

日 5月11日(火)午前9時30分~10時30分

分・午前11時~11時45分
定 未就園児親子各4組(申込み順)
費 500円
申 4月26日(月)~5月10日(月)、電話可

★ **わらべうたキッズマッサージ**

日 5月14日(金)午前9時30分~10時30分・午前10時45分~11時45分
定 ハイハイができる2歳未満の親子各4組(申込み順)
申 4月30日(金)~5月13日(木)、電話可

★ **ハーフバースデー**
(令和2年10・11月生)

生後6か月のお祝いをみんなでしましょう。

日 5月19日(水)午前9時30分~10時30分・午前10時45分~11時45分
定 乳児親子各4組(申込み順)
申 5月7日(金)~18日(火)、電話可

児童センター
☎768-1141

★ **おもちゃ病院**
(当日預かり翌月渡し)



壊れたおもちゃを直します。

日 5月8日(土)午後1時~3時

*新型コロナウイルス感染症対策のため、利用は予約制です。事前に各施設にお問い合わせください。
*一般開放・開所日は、祝日・年末年始を除きます。

子育て支援施設

施設名	問合せ	一般開放・開所日時
中央保育園 子育て支援センター	☎768-1123	月~金曜日 午前9時~午後4時 ※育児相談のみ
閏戸保育園 子育て支援センター	☎766-8998	月~金曜日 午前9時~午後4時
黒浜保育園 子育て支援センター	☎765-6111	月~金曜日 午前9時~午後4時
子育て支援センター しらゆり	☎768-1800	月~金曜日 午前9時~午後4時
子育て支援センター とねのえんがわ	☎812-7488	月~金曜日 午前9時~午後4時
児童センター	☎768-1141	火~日曜日(第2・4日曜日を除く) 午前9時~午後4時30分
つどいの広場 おひさま	☎769-3310	月~金曜日 午前10時~午後3時
子育てひろば・ プレックス	☎764-4114	月~水・金~日曜日 午前9時~午後4時
はすだファミリー・ サポート・センター	☎764-4115	月~土曜日(水曜日を除く) 午前9時~午後5時

定 20人(申込み順)
申 4月21日(水)から、電話可

★ **リフレッシュ体操**



親子でいっしょに体操をします。

日 5月11日(火)午前10時30分~11時30分
定 市内在住の0・1歳児親子6組(申込み順)
持 飲み物、動きやすい服装
申 4月27日(火)から、電話可

つどいの広場
おひさま ☎769-3310

★ **パンダうちわ作り**

日 5月11日(火)午前10時30分~11時30分
定 乳幼児親子3組(申込み順)
持 飲み物
申 4月27日(火)・28日(水)、電話可

子どもの健康
子ども支援課子どもの健康担当(内線)151

11 **は歯っぴー教室**
(平成31年4月生、要予約)



日 5月28日(金)
場 保健センター

12 **乳幼児健康診査**

実施日	場所	対象
5月25日(火)	保健センター	3~4か月児 (令和3年1月生)
5月26日(水)		9~10か月児 (令和2年7月生)
5月11日(火)	案内通知にてお知らせします	1歳6か月児 (令和元年10月生)
5月12日(水)		3歳児 (平成29年12月生)
受付午後1時~2時		



エコプラザ

(蓮田白岡環境センター内)

〒349-0204 白岡市篠津1279-5 ☎0480-93-0077

段ボールトイレ作り

環境センターに集められた段ボールを使って、災害時に役立つ段ボールトイレを作ります。

日時 5月22日(土)午前10時～正午

対象 市内在住のかた

定員 8人(申込み順)

費用 200円(材料費、保険料)

持ち物 カッターナイフ、30cm定規、筆記用具

包丁研ぎ体験講座

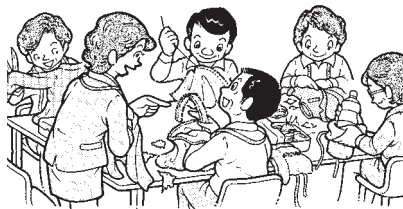


普段使っている包丁を砥石で研ぐ技術を学びます。

日時 6月6日(日)午前10時～11時30分

対象 市内在住のかた
定員 10人(申込み順)
費用 200円(材料費、保険料)
持ち物 包丁、雑巾

布のリフォーム体験講座



日時 6月12日(土)午前9時30分～正午

対象 市内在住のかた

定員 10人(申込み順)

費用 200円(材料費、保険料)

持ち物 裁縫道具

エコロジーアート

日時 6月13日(日)午前10時～11時30分

対象 市内在住のかた

定員 5人(申込み順)

費用 200円(材料費、保険料)

※小学生以下は保護者同伴。

3月)市長の動静

市長の動静のうち、主なものを掲載しています。

? 秘書課秘書担当☎765-1770

1)月朝礼、3月市議会定例会(民生文教委員会～2日) / 3)水3月市議会定例会(建設経済委員会～4日)、
蓮田市社会福祉協議会正副会長会議 / 4)木第56回
新型コロナウイルス感染症対策本部会議、蓮田市
社会福祉協議会課長会議 / 5)金臨時庁議 / 6)土蓮田
市手話講習会基礎課程閉講式 / 7)日蓮田市スポーツ
少年団6年生を送る会 / 8)月3月市議会定例会(一般
質問～10日) / 11)木蓮田白岡衛生組合正副管理者会議、蓮田市社会福祉協議会理事会、第57回新型
コロナウイルス感染症対策本部会議 / 12)金蓮田市・蓮田市商工会・人間総合科学大学とのリスクマ
ネジメントの連携協力に関する協定書締結及び災害時における商工系リソースの供給に関する協定
書締結式 / 15)月定例庁議、広報配布、蓮田市都市計画マスタープラン改定及び立地適正化計画策
定委員会 / 16)火蓮田市職員コンプライアンス研修、災害時におけるプール用水及び避難場所等の提
供に関する協定書締結式 / 17)水3月市議会定例会(閉会) / 18)木第58回新型コロナウイルス感染症
対策本部会議 / 19)金公有財産処分審議会 / 20)土桜ヶ丘自治会音楽の広場 / 23)火定例監査結果市長
報告、会派代表者会議、蓮田市社会福祉協議会評議員会 / 24)水蓮田市交通安全対策協議会、地域
包括支援センター運営等協議会 / 25)木蓮田白岡衛生組合議会議、災害時避難施設に係る情報の提供
に関する協定締結式 / 26)金教育委員任命式、新型コロナウイルスワクチン接種にかかる医療機関説
明会 / 28)日蓮田ロータリークラブ清掃奉仕活動、蓮田駅西口行政センター開設記念式典、蓮田ロー
タリークラブ寄附贈呈式、後側自治会総会 / 29)月蓮田市土地開発公社理事会、蓮田市人権施策推
進会議 / 30)火議会運営委員会、令和3年第1回市議会臨時会、第59回新型コロナウイルス感染症対
策本部会議 / 31)水朝礼、退職者辞令交付式、蓮田市社会福祉協議会辞令交付式、蓮田白岡衛生組
合辞令交付式



環境学習館

☎764-1850

1 生き物探検隊 「野原やたんぼの生き物を探そう」

日 5月2日(日)午後1時～3時30分、
受付午後0時45分

対 4～12歳児親子(大人のみの参加可)

定 20人程度(申込み順)

費 1家族100円(資料代他)

※実費がかかる場合あり。

持 筆記用具、水筒、タオル

申 当日までに、電話可



図書館

☎769-5198

2 5月のおはなしひろば

●てくてく(4歳～小学生)

5月13日・20日・27日の木曜日、午後
4時から

●よちよち(乳幼児親子)

5月21日(金)午前11時から



閩戸保育園 子育て支援センター

☎766-8998

●0歳親子・妊産婦開放日

みんなで大きな手形アートを作りま
しょう。

①5月13日(木)午前10時～11時30分

②5月18日(火)午後1時30分～3時

定 市内在住の親子各5組(申込み順)

持 バスタオル、飲み物、タオル、のり、
サインペン

申 4月26日(月)～28日(水)、電話可

●1歳・2歳親子開放日

みんなで大きな手形アートを作りま
しょう。

①5月7日(金)午後1時30分～3時

②5月27日(木)午前10時～11時30分



有料広告募集

月によってまだ空きがあります。
詳細はお問い合わせください。

? 広報広聴課広報広聴担当(内線)209

新型コロナウイルスワクチンの接種について

3月24日に蓮田市コロナワクチン接種コールセンターを開設しました。☎0570-020402（平日 午前9時～午後5時）接種券発送の時期等は下記のとおりです。最新の情報は市ホームページにてご確認ください。

●接種時期

高齢者への接種の開始は、早くても5月中旬になる見込みです。詳細が分かり次第、ホームページ等でお知らせいたします。

●接種場所

原則、蓮田市内の接種場所での接種となります。接種場所は、集団接種会場として蓮田市総合市民体育館（パルシー）を予定しています。市内指定医療機関での接種については、現在調整中です。

●接種券の発送

国のワクチン供給量を踏まえて、①75歳以上のかた、②65歳以上74歳以下のかたの順で5月上旬以降に発送いたします。（令和3年度中に表記の年齢に達するかたが対象）64歳以下のかたの接種券発送の時期は未定です。

●接種の予約（接種券到着後）

ワクチン接種は完全事前予約制です。予約方法は3種類。

①SNSアプリ「LINE（ライン）」、②Webサイト（インターネット）、③電話（コールセンター）のいずれかでご予約ください。

☎ 蓮田市コロナワクチン接種コールセンター ☎0570-020402、健康増進課新型コロナウイルスワクチン接種推進担当（内線）141、193

国営武蔵丘陵森林公園



開園時間 午前9時30分～午後5時

費用 高校生以上450円、65歳以上210円、小・中学生無料（駐車場代別）

☎ 同園管理センター ☎0493-57-2111

中央公民館

〒349-0111 東6-1-8 ☎769-2002

蓮田の歴史探訪 まち歩き

「黒浜の丘陵地と古代の入江を訪ねて」

黒浜の縄文時代の入江跡をたどり、

黒浜沼や神社仏閣を訪ねます。

日時 5月8日(土)午前8時～午後0時30分

定員 30人（多数抽選）

申込み 4月25日(日)までに、往復はがきに講座名・住所・氏名・電話番号を明記し、中央公民館へ

環境学習館

〒349-0101 黒浜1061 ☎764-1850

バードウォッチング

黒浜沼に到着間もない夏鳥に会いに来ませんか。

日時 5月1日(土)午前9時30分から

講師 日本野鳥の会会員の皆さん

定員 20人（申込み順）

費用 100円（資料代他）

※保護者同伴の小学生以下は無料。

持ち物 筆記用具、観察用具

申込み 前日までに、電話可（当面の間観察用具などの貸与はありません）※マスク着用など講座参加条件に同意が無いかたは参加できません。

身近な植物と環境

絶滅危惧の野草が見られます。

日時 5月8日(土)午前9時30分から

講師 飯野敏雄さん（植物研究者）

定員 20人（申込み順）

費用 100円（資料代他）

※保護者同伴の小学生以下は無料。

持ち物 筆記用具、観察用具

申込み 前日までに、電話可（当面の間観察用具などの貸与はありません）

※マスク着用など講座参加条件に同意が無いかたは参加できません。



食品の放射性物質検査(要予約)

対象 自家消費を目的に自身で栽培した作物

検査日時 毎週火・木曜日(祝日を除く)、受付午前9時30分・午前10時15分・午前11時

申込み・[?] 事前連絡の上、商工課消費生活担当(内線)235へ

簡易放射線測定器の貸出し

対象 市内在住・在勤のかた

貸出期間 貸出日を含め5日目の午後4時まで(5日目が土・日曜日、祝日の場合は、翌開庁日まで)

申込み・[?] 本人確認書類(健康保険証、運転免許証等)を持参し、みどり環境課環境担当(内線)224へ

憲法記念日法律相談会

埼玉弁護士会では、憲法記念日を記念して、弁護士が無料で民事・家事・刑事を問わず法律問題全般について法律相談に応じます。

日時 5月8日(土)午後1時～4時

相談電話番号 837-2520

[?] 埼玉弁護士会法律相談センター ☎ 710-5666



催し

失語症友の会「あすなろ会」

失語症のかたとその家族の健康増進及び親睦を目的に活動しています。

日時 毎月第3金曜日、午前10時～午後3時

場所 勤労青少年ホーム

公園に新しい遊具を設置しました!!



西城沼公園・健康遊具一式



西城沼公園・ザイルクライミング

堂山公園、綾瀬やすらぎふれあい公園、根ヶ谷戸公園、西城沼公園に新しい遊具を設置しました。新型コロナウイルス感染症に負けないように、しっかりと感染症対策をしつつ、外でおもいっきり体を動かして健康づくりに役立ててください。

[?] みどり環境課公園緑地担当(内線)224

対象 失語症のかたとそのご家族

内容 言語聴覚士による言語訓練、レクリエーション等

[?] あすなろ会・杉江 ☎ 768-2119、市健康増進課健康増進担当 ☎ 768-3111(内線)149

エンディングノート配布と説明

日時 5月25日(火)午前10時～10時30分

場所 市役所303～305会議室

対象 市内在住のかた

内容 エンディングノート活用のポイントの説明(所要時間約30分)

定員 30人(申込み順)

申込み・[?] 4月26日(月)から、在宅医療介護課医療介護連携担当(内線)197

心の病をかかえたかたの居場所(サロンペンぎん)

自由にお立ち寄りください。

日時 5月10日(月)午後1時～4時

場所 蓮田駅西口行政センター会議室

対象 心に病を抱えているかた

定員 5人(当日先着順)

費用 100円(お茶代、保険料他)

[?] 市福祉課障害福祉担当 ☎ 768-3111(内線)

138、社会福祉協議会 ☎ 769-7111

県立春日部高等技術専門学校スキルアップ講習

①しっかりと学ぶExcel1(データ入力・表計算)

日時 7月3日・10日の土曜日、午前9時～午後4時

対象 Windowsの基本操作ができるかた

定員 20人

費用 2000円(テキスト代別)

②しっかりと学ぶExcel2(グラフ・データベース)

日時 7月31日、8月7日の土曜日、午前9時～午後4時

対象 しっかりと学ぶExcel1(データ入力・表計算)の終了者、または同等レベルのかた

定員 20人

費用 2000円(テキスト代別)

申込み・[?] 6月1日(火)～10日(木)に、県立春日部高等技術専門学校ホームページ(<http://www.pref.saitama.lg.jp/soshiki/b0809/>)から、または往復はがきで同校[〒344-0036、春日部市下大増新田61-1] ☎ 737-3511へ



有料広告募集

月によってまだ空きがあります。
詳細はお問い合わせください。

[?] 広報広聴課広報広聴担当(内線)209



広報のCD版、点字版、データ版があります。
利用を希望されるかたはお問い合わせください。
[?] 社会福祉協議会 ☎769-7111

市役所 ☎768-3111 FAX 765-1700

3月の放射線量測定結果 (単位: マイクロシーベルト/時)

測定結果は市役所及び主な公共施設に掲示している他、市ホームページでも公表しています(シンチレーション方式の測定機器を使用)。測定値は、全測定日の値を平均したものです。

①小・中学校

(測定箇所…校庭)

[?] 学校教育課指導担当(内線)174

施設名(所在地)	地上5cm	地上1m
蓮田南小学校(東6-9-11)	0.091	0.088
蓮田北小学校(関戸3236)	0.097	0.127
平野小学校(井沼937)	0.101	0.098
黒浜小学校(黒浜3069)	0.088	0.085
蓮田中央小学校(関山3-6-1)	0.106	0.090
黒浜西小学校(西新宿3-84)	0.094	0.101
黒浜南小学校(黒浜722)	0.089	0.086
黒浜北小学校(南新宿300)	0.089	0.092
蓮田中学校(関戸147-1)	0.133	0.134
平野中学校(井沼932)	0.102	0.097
黒浜中学校(黒浜4748)	0.091	0.090
蓮田南中学校(蓮田1519)	0.086	0.083
黒浜西中学校(黒浜3862)	0.089	0.089

②保育園・幼稚園等

(測定箇所…園庭)

[?] 保育課保育担当(内線)163

施設名(所在地)	地上5cm	地上50cm
中央保育園(上2-11-2)	0.078	0.070
関戸保育園(関戸3126-1)	0.070	0.076
黒浜保育園(黒浜3119)	0.038	0.031
蓮田南保育園(蓮田2-182)	0.087	0.089
東保育園(東5-8-32)	0.072	0.083
蓮田ねがやど保育園(蓮田4-79)	0.039	0.033
蓮田みぬま保育園(見沼町4-3)	0.070	0.059
花星保育園(関戸2796)	0.046	0.044
とねの会はすだ保育園(蓮田3-141)	0.067	0.069
蓮田幼稚園(関山3-2-27)	0.050	0.050
黒浜幼稚園(黒浜980-2)	0.040	0.060
新南幼稚園(西新宿5-92)	0.040	0.060
大山幼稚園(関戸4034)	0.040	0.050
認定こども園しらゆり(御前橋1-5-5)	0.040	0.020

③公園等

[?] みどり環境課公園緑地担当(内線)223

施設名(所在地)	遊具周辺		砂場	
	地上5cm	地上50cm	地上5cm	地上50cm
根金簡易児童遊園(根金1791-1)	0.046	0.042		
中道公園(西新宿3-83)	0.050	0.042		
西城沼公園(城637-1)	0.044	0.044	0.042	0.046
黒浜公園(黒浜4088-2)	0.048	0.044	0.042	0.044
藤ノ木公園(藤ノ木1-42)	0.042	0.046	0.056	0.044
桜台防災広場(桜台1-4)	0.050	0.050		
綾瀬南児童公園(綾瀬3)*1			0.044	0.046
蓮田市役所(黒浜2799-1)*2	0.056	0.055		

(注) 砂場のない公園については斜線で表示

*1…面積が小さいため、砂場のみで測定 *2…測定箇所は庁舎裏駐車場

参考 国際放射線防護委員会(ICRP)の勧告に基づく一般公衆の線量限度は年間1ミリシーベルト(=1000マイクロシーベルト)[自然放射線や医療による被ばく量を除く]
*ご自宅の敷地内などについて、放射線量の測定を希望されるかたは、消防課警防係 ☎768-1022にご連絡ください。可能な限り測定します。

食品等の放射性物質検査結果 (単位: ベクレル/キログラム)

○給食用食材(小・中学校) [?] 教育総務課学校給食担当(内線)173

品目(産地)	使用日	放射性セシウム134	放射性セシウム137	計
削り節(静岡県)	3月1日	検出せず(6.5)	検出せず(6.9)	-
こまつな(埼玉県)	3月1日	検出せず(7.8)	検出せず(6.0)	-
みずな(茨城県)	3月8日	検出せず(4.6)	検出せず(4.9)	-
だいごん(神奈川県)	3月8日	検出せず(4.3)	検出せず(4.6)	-
にんじん(千葉県)	3月8日	検出せず(4.9)	検出せず(5.2)	-
給食一食分*1	3月8-12日	検出せず(0.7)	検出せず(0.8)	-
ハム(千葉県、群馬県)	3月15日	検出せず(3.2)	検出せず(2.8)	-
豚肉(岩手県、青森県)	3月16日	検出せず(4.2)	検出せず(4.5)	-
長ねぎ(埼玉県)	3月16日	検出せず(5.4)	検出せず(5.8)	-

*1…市内13校から抽出した1校の5日分の給食

参考 ()の数値は検出限界値 ・国の放射性セシウムの基準値は、一般食品…100ベクレル/キログラム、乳児用食品…50ベクレル/キログラム

○給食用食材(保育園)

[?] 保育課保育担当(内線)163

品目(産地)	使用日	放射性セシウム134	放射性セシウム137	計
だいごん(神奈川県)	3月11日	検出せず(6.4)	検出せず(6.9)	-
にんじん(愛知県)	3月11日	検出せず(6.3)	検出せず(6.6)	-
たまねぎ(北海道)	3月12日	検出せず(8.0)	検出せず(5.2)	-
こまつな(群馬県)	3月12日	検出せず(8.5)	検出せず(5.4)	-
えのきだけ(新潟県)	3月16日	検出せず(4.7)	検出せず(5.0)	-
長ねぎ(千葉県)	3月16日	検出せず(5.1)	検出せず(5.5)	-
ピーマン(茨城県)	3月23日	検出せず(5.3)	検出せず(5.7)	-
キャベツ(神奈川県)	3月23日	検出せず(5.4)	検出せず(5.8)	-
エリンギ(新潟県)	3月23日	検出せず(5.1)	検出せず(5.4)	-

食品の放射性物質検査(要予約)

検体の持ち込み方法や検査結果は商工課窓口、市ホームページでお知らせしています。

対象 自家消費を目的に自身で栽培した作物 検査日時 毎週火・木曜日(祝日を除く)、午前9時30分・午前10時15分・午前11時
費用 無料 申込み・[?] 事前連絡の上、商工課消費生活担当(内線)235へ

簡易放射線測定器の貸出し

対象 市内在住・在勤のかた 費用 無料 持ち物 本人確認書類(健康保険証、運転免許証等) 貸出期間 貸出日を含め5日
日の午後4時まで(5日目が土・日曜日、祝日の場合は、翌開庁日まで) 申込み・[?] みどり環境課環境担当(内線)224



有料広告募集

月によってまだ空きがあります。
詳細はお問い合わせください。

[?] 広報広聴課広報広聴担当(内線)209



※新型コロナウイルス感染症拡大防止のため、イベント等は中止・延期になる場合があります。詳細は、各問合せ先にご確認ください。

令和3年度 高齢者の肺炎球菌ワクチン接種



期間 令和4年3月31日(木)まで
場所 市内指定医療機関、埼玉県住所地外相互乗り入れ協力医療機関(その他の医療機関では全額自己負担)
対象 蓮田市に住居登録がある次のかた。①令和3年度中に、65・70・75・80・85・90・95・100歳になる(なった)かた②60歳以上65歳未満で心臓・腎臓・呼吸器に重度の障がいのあるかた、ヒト免疫不全ウイルスにより自己免疫機能に重度の障がいのあるかた

※②のかたは、事前に健康増進課にご連絡ください。
費用 3000円
※住民税非課税世帯または生活保護世帯のかたで費用免除を受ける場合は、事前に健康増進課で手続きが必要です。
持ち物 接種券(はがき)、健康保険証
健康増進課健康増進担当(内線)149

大人の風しんを予防しましょう

○成人男性の風しん抗体検査と定期予防接種

昭和37年4月2日~昭和47年4月1日生まれの男性には、昨年度に抗体検査と定期予防接種の無料クーポン券を送付しました。昭和47年4月2日~昭和54年4月1日生まれの男性には、令和元年に送付しました。有効期限が令和4年3月31日(木)に延長されたため令和元年度発行したクーポン券は引き続き

地域包括支援センター 新設と担当地区のお知らせ

地域包括支援センターは、保健師、社会福祉士、主任ケアマネジャーなどの専門職が地域で暮らす高齢者の皆さまを介護・福祉・健康などさまざまな面から支える相談窓口です。

令和3年度より蓮田駅西口行政センター内に増設し、市内3か所となりました。各地域包括支援センターの名称、担当地区は下記のとおりです。

Table with 2 columns: 名称・所在地・電話番号 and 担当地区. Rows include 蓮田市 黒浜, 蓮田市 蓮田, and 蓮田市 閩戸・平野.

在宅医療介護課地域包括支援センター(内線)198

き使用できます。抗体価が基準より低いかたは、麻しん・風しん混合ワクチンを接種しましょう。

健康増進課健康増進担当(内線)142

○風しん予防接種費用の助成

対象 接種日時点で蓮田市に住居登録があり、令和2年4月1日以降に風しん抗体検査を受け、次の①または②に該当するかた。①妊娠を希望する16~49歳の女性またはその女性の配偶者で、抗体検査の結果「HI法32倍未満」または「EIA法8.0未満」と判定されたかた②風しん抗体価が低い妊娠中の女性の配偶者で、抗体検査の結果、夫婦ともに「HI法32倍未満」または「EIA法8.0未満」と判定されたかた

助成額 3000円

申請・健康増進課健康増進担当(内線)143



相談

定例の相談はP27へ

関東財務局無料相談

金融取引や多重債務に関するトラブルについて、無料で相談を行っています。一人で悩まずに、ご相談ください。相談電話番号 613-3952(詐欺的な投資勧誘)、600-1152(架空請求や電子マネー詐欺)、600-1113(多重債務)、615-1779(新型コロナウイルス感染症に関する金融トラブル)

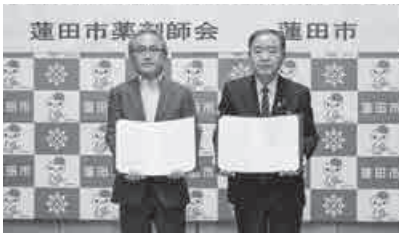
関東財務局 600-1113



市政へのご提案等は、市長への手紙（市内公共施設・蓮田郵便局に設置）・FAX(765-1771)・メール（市ホームページから）をご利用ください。[?] 広報広聴課(内線)209

市役所 ☎768-3111 FAX 765-1700

蓮田市薬剤師会と蓮田市災害時医薬品等循環備蓄事業を開始



3月16日、市は災害時に備え、災害時医薬品管理業務等を蓮田市薬剤師会（宮野訓夫会長）に委託し医薬品の循環備蓄事業を開始します。この事業は、災害発生初動期における医療救護活動に必要な医薬品の安定した供給の確保を図るため、災害時医薬品等の購入・備蓄などを蓮田市薬剤師会に委託するものです。

[?] 危機管理課危機管理調整担当(内線)297

株式会社大宮教育センターと災害時におけるプール用水及び避難場所等の提供に関する協定書を締結



3月16日、市は株式会社大宮教育センター（堤好雄代表取締役社長）と災害

時におけるプール用水及び避難場所等の提供に関する協定書を締結しました。この協定締結により、災害発生時、蓮田市が支援を必要とする場合は、株式会社大宮教育センターに対し、スイム大教スイミングスクール蓮田を一時的避難所として利用するなど施設利用に関して協力を要請できるほか、蓮田市の保有する浄水装置を活用し飲料水の提供を要請することが可能となります。

[?] 危機管理課危機管理調整担当(内線)297

株式会社バカンと災害時避難施設に係る情報の提供に関する協定書を締結



3月25日、市は株式会社バカン（河野剛進代表取締役）と災害時避難施設に係る情報の提供に関する協定を締結しました。この協定締結は、避難される方や遠方にお住まいのご家族の方が、リアルタイム空き情報配信プラットフォーム「VACAN（バカン）」にパソコンやスマー

トフォン等でアクセスすることで、各避難所の位置や混雑状況を確認することができるようになり、分散避難を考慮して行動できる環境づくりを図るものです。

スマートフォン、タブレット端末及びパソコンをお持ちのかたは、ぜひご活用ください。



[?] 危機管理課危機管理調整担当(内線)297

健康医療

新社会人献血キャンペーン



6月30日(水)まで、新社会人献血キャンペーンを実施しています。献血にご協力いただいた新社会人を対象に、記念品を差し上げます。皆さまの温かいご協力をお願いします。

[?] 県薬務課☎830-3635

蓮田ブランドキャッチコピー「とかいなかNo.1」に決定

蓮田がどんな街なのか、蓮田の魅力や目指す理想の姿を簡潔に1つの文章で表現するキャッチコピーを募集したところ、1506件の応募をいただきました。蓮田ブランド推進協議会委員による厳正な審査の結果、片板莉子さん（蓮田）から応募いただいた「とかいなかNo.1」が蓮田ブランドキャッチコピーに選ばれました。

[?] 商工課商工観光担当(内線)235



蓮田市 Mascot Character「はすぴい」



※新型コロナウイルス感染症拡大防止のため、イベント等は中止・延期になる場合があります。詳細は、各問合せ先にご確認ください。

バス利用特典サービス（バ斯特）終了のお知らせ

令和3年2月28日に国際興業株式会社、3月31日に朝日自動車株式会社でのバス利用特典サービス（バ斯特）が終了しました。いずれも、付与されている特典バスチケットは付与された日から10年間ご利用いただけます。

詳細は、各バス会社へお問合せください。

[?] 都市計画課交通政策担当(内線)253

運転免許を自主返納しませんか

岩槻蓮田地区内では高齢者のかたの交通事故が多発しています。体力や判断力に不安を覚えたら運転免許の自主返納を検討してみましょう。埼玉県警察では運転免許を自主返納したかたに、本人の申請で「運転経歴証明書」を交付しています。この証明書は、金融機関等の身分証明書として使用できるほか、65歳以上のかたは、「シルバー・サポーター制度」により、協賛店で提示すると各種割引等のサービスを受けることができます。

シルバー・サポーター制度の協賛店についての詳細は、埼玉県警ホームページをご覧ください。

[?] 岩槻警察署交通課☎757-0110



ありがとうございました



3月2日、明治安田生命保険相互会

ファミリー・サポート・センター 会員募集

ファミリー・サポート・センターは、育児の相互援助活動を行う組織です。交流会などで、会員同士の交流も行っています。依頼会員・協力会員ともに募集しています。

対象 ○依頼会員…おおむね6か月～小学6年生のお子さんのいるかた

○協力会員…市内在住で、心身ともに健康な成人のかた

○両方会員…依頼会員と協力会員の両方を兼ねるかた

活動例 保育園等の送迎、保護者の外出時の預かり等

費用 1時間当たり700円（2人目以降は半額）、その他実費

[?] はすだファミリー・サポート・センター（蓮田駅西口行政センター内子育てサポートコーナー「プレックス・キッズ」内）☎764-4115（木曜日、祝日、年末年始を除く午前9時～午後5時受付）

社（池田浩二大宮支社長・写真右）より、寄附金41万500円と10万円をいただきました。新型コロナウイルス感染防止対策のため、有効に活用させていただきます。

[?] 健康増進課健康増進担当(内線)142

人間総合科学大学及び蓮田市商工会と防災・減災・災害対策等リスクマネジメントの連携協力に関する協定書を締結



3月12日、市は人間総合科学大学（久住眞理理事長・学長・写真右）及び蓮田市商工会（土橋克美会長・写真左）と防災・減災・災害対策等リスクマネジメントの連携協力に関する協定書を締結しました。この協定締結により、防災・減災・災害対策等について、三者が実効性のあるリスクマネジメント

に取り組み、危機の発生防止に努め、かつ、災害等の発生時においては迅速かつ適切な対策が講じられるよう、連携体制を構築するものです。

[?] 危機管理課危機管理調整担当(内線)297

蓮田市商工会と災害時における商工会リソース（物資・サービス等）の供給に関する協定書を締結



3月12日、市は蓮田市商工会（土橋克美会長）と災害時における商工会リソース（物資・サービス等）の供給に関する協定書を締結しました。この協定締結により、災害時に、市が物資・サービスを必要とする場合は、商工会リソースの供給を受けることが可能となります。

[?] 危機管理課危機管理調整担当(内線)297

4月・5月

大型連休中の業務案内

は休み

施設名・問合せ		4月			5月								
		28水	29木	30金	1(土)	2(日)	3(月)	4(火)	5(水)	6(木)	7(金)		
公共施設	市役所 ☎768-3111	平常 どおり		平常 どおり							平常 どおり	平常 どおり	
	蓮田駅西口行政センター ☎764-5111	平常 どおり		平常 どおり	平常 どおり	平常 どおり						平常 どおり	
	平野連絡所 ☎766-8080	平常 どおり		平常 どおり	※1						平常 どおり	平常 どおり	
	上下水道部 ☎768-1111	平常 どおり	※2	平常 どおり	※2								
	中央公民館 ☎769-2002	平常 どおり	平常 どおり	平常 どおり	平常 どおり	平常 どおり	平常 どおり	平常 どおり	平常 どおり	平常 どおり	平常 どおり	平常 どおり	
	中央公民館関山分館 ☎769-7833	平常 どおり	平常 どおり	平常 どおり	平常 どおり	平常 どおり	平常 どおり	平常 どおり	平常 どおり	平常 どおり	平常 どおり	平常 どおり	
	図書館 ☎769-5198	平常 どおり		平常 どおり	平常 どおり	平常 どおり			平常 どおり				
	パルシー ☎768-1717	※3											
	ハストピア ☎768-4117	平常 どおり	平常 どおり	平常 どおり	平常 どおり	平常 どおり	平常 どおり	平常 どおり	平常 どおり	平常 どおり	平常 どおり	平常 どおり	平常 どおり
	文化財展示館 ☎764-0991	平常 どおり		平常 どおり	平常 どおり	平常 どおり				平常 どおり	平常 どおり	平常 どおり	
	老人福祉センター ☎769-1455	平常 どおり		平常 どおり	平常 どおり						平常 どおり	平常 どおり	
	農業者トレーニングセンター ☎766-5974	平常 どおり	平常 どおり	平常 どおり	平常 どおり	平常 どおり	平常 どおり	平常 どおり	平常 どおり	平常 どおり	平常 どおり	平常 どおり	
	コミュニティセンター ☎766-8377	平常 どおり	平常 どおり		平常 どおり	平常 どおり	平常 どおり	平常 どおり	平常 どおり	平常 どおり	平常 どおり		
	勤労青少年ホーム ☎768-8743		平常 どおり	平常 どおり	平常 どおり	平常 どおり	平常 どおり	平常 どおり	平常 どおり	平常 どおり	平常 どおり	平常 どおり	
	環境学習館 ☎764-1850	平常 どおり	平常 どおり	平常 どおり	平常 どおり	平常 どおり	平常 どおり	平常 どおり	平常 どおり	平常 どおり	平常 どおり	平常 どおり	
	消防署※4 ☎768-0119	平常 どおり	平常 どおり	平常 どおり	平常 どおり	平常 どおり	平常 どおり	平常 どおり	平常 どおり	平常 どおり	平常 どおり	平常 どおり	
	消防署南分署 ☎769-4396	平常 どおり	平常 どおり	平常 どおり	平常 どおり	平常 どおり	平常 どおり	平常 どおり	平常 どおり	平常 どおり	平常 どおり	平常 どおり	
	子育て関係施設	児童センター ☎768-1141	平常 どおり		平常 どおり	平常 どおり	平常 どおり			平常 どおり	平常 どおり	平常 どおり	
		子育てひろば・ブレックス ☎764-4114	平常 どおり		平常 どおり	平常 どおり	平常 どおり					平常 どおり	
		中央保育園子育て支援センター ☎768-1123	平常 どおり		平常 どおり						平常 どおり	平常 どおり	
関戸保育園子育て支援センター ☎766-8998		平常 どおり		平常 どおり						平常 どおり	平常 どおり		
黒浜保育園子育て支援センター ☎765-6111		平常 どおり		平常 どおり						平常 どおり	平常 どおり		
つどいの広場おひさま ☎769-3310	平常 どおり		平常 どおり							平常 どおり	平常 どおり		
埼葛斎場組合 ☎752-3441		平常 どおり		平常 どおり	平常 どおり	平常 どおり	平常 どおり	平常 どおり		平常 どおり	平常 どおり		
蓮田白岡環境センター ☎766-3738	収集	燃えるごみ等	平常 どおり	平常 どおり	平常 どおり			平常 どおり	平常 どおり	平常 どおり	平常 どおり		
		粗大ごみ※5	平常 どおり		平常 どおり						平常 どおり		
	蓮田白岡環境センター	平常 どおり		平常 どおり						平常 どおり	平常 どおり		
	直接持込	平常 どおり		平常 どおり	平常 どおり					平常 どおり	平常 どおり		
	エコプラザ			平常 どおり	平常 どおり	平常 どおり				平常 どおり	平常 どおり		
リサイクルステーション					平常 どおり								

※1…午前8時30分～正午 ※2…緊急(漏水等)の場合は☎768-1307 ※3…ワクチン接種のため使用不可(トレーニングルームについては、パルシーHPをご覧ください) ※4…消防課は市役所の開庁日と同じ ※5…事前に申込みがあったもののみ



※新型コロナウイルス感染症拡大防止のため、イベント等は中止・延期になる場合があります。詳細は、各問合せ先にご確認ください。

スマートフォンアプリで市税等が納付できます

対応アプリをダウンロードし、納付書に印字してあるバーコードをカメラで読み取ることで、預貯金口座から簡単に納付(即時口座振替)できますので、ぜひご利用ください。

※領収証書は発行されません。領収証書を必要とする場合(軽自動車の車検など)は、納付書裏面に記載してある金融機関、コンビニエンスストアの窓口で納付してください。

対応アプリ LINE Pay 請求書支払い (LINE Pay株式会社)、PayPay (PayPay株式会社)、PayB (ピリングシステム株式会社)

対象税目 市・県民税(普通徴収)、固定資産税・都市計画税、軽自動車税、国民健康保険税、介護保険料、後期高齢者医療保険料

[?] 収納課管理担当(内線)124

安心・安全メールを配信しています

防災行政無線の放送内容(防災・防犯・イベント情報)をスマートフォンや携帯電話へメール配信しています。受信には登録が必要です。登録料は無料ですが、通信料は利用者の負担となります。

登録方法

①登録用メールアドレス (t-hasuda@sg-m.jp) に空メールを送信します。



※「@sg-m.jp」を受信できるようにしてください。

②「仮登録完了のお知らせ」メールに記載されたURLにアクセスします。

③登録画面で必要事項を選択して、「登録」ボタンを押します。

[?] 危機管理課危機管理調整担当(内線)297

蓮田市 人事異動

[課長級以上]

令和3年4月1日付、()内は前職

[部長級]

総合政策部長 山口亨(環境経済部長)/環境経済部長 高崎達也(総合政策部調整幹)/都市整備部長 増田吉郎(都市整備部参事)/都市整備部参事兼道路課長 細井満浩(都市整備部参事)/上下水道部長 小山猛(総合政策部調整幹)/会計管理者 山田則子(生涯学習部次長兼文化スポーツ課長)/議会事務局 栗原栄(都市整備部次長兼道路課長)/消防本部消防長 新井智(消防本部次長兼消防課長)

[次長級]

総合政策部調整幹 横田修子(総合政策部次長兼広報広聴課長)/総合政策部調整幹 高橋司(総合政策部次長兼政策調整課長)/総合政策部次長兼広報広聴課長 山岸達也(長寿支援課長)/総合政策部次長兼契約検査課長 小引義昭(契約検査課長)/総務部次長兼庶務課長 齋藤照雄(総務部次長兼電算課長)/総務部付[蓮田市社会福祉協議会へ派遣] 橋本佳典(総務部次長兼庶務課長)/総務部付[蓮田白岡衛生組合へ派遣] 町井孝行(環境経済部次長兼みどり環境課長)/環境経済部次長兼みどり環境課長 松永恭武(収納課長)/都市整備部次長兼都市計画課長兼西口再開発課長 金子克明(都市整備部次長兼都市計画課長)/消防本部次長兼消防署長 宮崎義久(消防課主幹)/消防本部次長兼消防署南分署長 久保寺隆(消防署南分署長)

[課長級]

政策調整課長 塚本孝(都市計画課副主幹)/危機管理課長 小林弘幸(長寿支援課副主幹)/収納課長 荒井和也(収納課副主幹)/電算課長 小林考一(子ども支援課長)/農政課主幹 遠藤義尚(政策調整課副主幹)/福祉課主幹 大塚敦(福祉課副主幹)/長寿支援課長 清野哲(秘書課付[蓮田市社会福祉協議会から帰任])/水道課長 岡田光由(下水道課長)/水道課主幹 原田豪之(水道課副主幹)/下水道課長 中田俊之(水道課長)/農業委員会事務局長 中里幸雄(農政課主幹)/子ども支援課長 坂口洋子(子ども支援課主幹)/図書館長 下之園友子(社会教育課副主幹)/文化スポーツ課長 小野寺潤(危機管理課長)/消防課長 仙田淳一(消防課主幹)/消防署南分署主幹 海老原浩一(消防署主幹)/消防署南分署主幹 萩原秀長(消防署南分署署長補佐)

[退職者・令和3年3月31日付]

山田勝利(総合政策部長)/関根守男(都市整備部長)/折原宏道(会計管理者)/山崎隆(上下水道部長)/宮野俊彦(議会事務局長)/鈴木達雄(消防長)/関沢紀之(都市整備部次長兼西口再開発ビル開設準備室長)/藤井昌之(消防本部次長兼消防署長)/山口嘉子(蓮田ねがやど保育園長)/竹花浩行(中央公民館長)/吉岡治(消防本部消防署主幹)

[?] 秘書課職員担当(内線)221



母子家庭等自立支援給付金制度

○母子家庭等自立支援教育訓練給付金助成事業

雇用保険制度で指定した教育訓練講座や、国が定めた講座の受講料の一部を助成します。

受講前に申請が必要です。

○母子家庭等高等職業訓練促進給付金等助成事業

看護師や介護福祉士等の国家資格を取得するため、1年以上修学する場合に助成(最高4年間)を受けることができます。

事前相談と申請が必要です。

子ども支援課児童福祉担当(内線)154

国民年金保険料学生納付特例制度

前年中の所得が一定額以下の学生のかたは、保険料を猶予できる学生納付特例制度をご利用ください。申請には、年金手帳またはマイナンバーが確認できるもの・届出人の本人確認書類・学生証(コピーの場合は両面の事項が確認できるもの)が必要です。

国保年金課国民年金担当(内線)110

埼玉北地区障害者生活支援拠点を整備しました

障がいのあるかたの高齢化、重度化や「親亡き後」の生活の安心も見据え、障がいのあるかたが住み慣れた地域で安心して暮らし続けられるよう、さまざまな支援を切れ目なく提供できる仕組みを構築しました。

コーディネーターを配置し、地域支援のための拠点の整備等を推進することで、障がいのあるかたの生活を地域全体で支えるサービス提供体制を図っていきます。この事業は、はびすしら

おか内で蓮田市、幸手市、白岡市、杉戸町及び宮代町の3市2町で共同設置しています。

福祉課障害福祉担当(内線)138

戦没者等の遺族に対する 第十一回特別弔慰金

令和2年度より、第十一回特別弔慰金の請求受付が始まっています。

請求期限 令和5年3月31日(金)まで

対象 令和2年4月1日において、恩給法による公務扶助料や戦傷病者戦没者遺族等援護法による遺族年金等の受給権を有するご遺族がいない場合に、それ以外のご遺族のうち先順位の代表者1人

支給額 25万円(5年償還の記名国債)

福祉課社会福祉担当(内線)137

シラコバト基金への寄附のお願い

シラコバト長寿社会福祉基金(シラコバト基金)は、誰もが安心して暮らせる地域社会を実現するため、県が設置している基金です。お寄せいただいた寄附金を、ボランティア活動の支援や障がいのあるかたの生活をサポートする事業などに役立てています。シラコバト基金への寄附にご協力をお願いします。

県福祉政策課☎830-3223

起業家支援事業補助金制度を ご活用ください

市内で新たに起業したかたまたは法人に対し、その起業に要する費用の一部を予算の範囲内で補助します。

補助対象者 市内で起業したかたまたは法人で、申請時に起業の日から起算してから1年を経過しないかた。ただし、風俗営業に該当する事業や公序良俗に反する事業、フランチャ

イズチェーン等の画一的な営業を行う事業を営んでいるかたは対象外となります。

※この他にも要件があります。

補助対象経費 設備費、備品購入費、広告宣伝費、登記費

補助額 補助対象経費の1/2以内

※上限20万円。

申込み 必要書類を添えて商工課商工観光担当へ持参

※制度の詳細については市ホームページ、または下記までお問い合わせください。

商工課商工観光担当(内線)235

ユニバーサルデザイン住宅等 改修資金補助制度

全ての人が使やすいデザイン(ユニバーサルデザイン)の考えに基づき、市内施工業者により住宅等の改修工事等を行う際に、工事費を予算の範囲内で補助します。

補助の対象となる工事の例 手すりや

スロープの設置、滑り防止などの床の改修、和式から洋式へなどの便器の交換、高齢者等対応浴槽への交換

補助金額 上記補助対象工事を含む総工事費(消費税等別)の10%に当たる額(上限10万円・1000円未満切捨て)

申請・ 着工前に、申請書(商工課から入手)に必要な書類を添付し、商工課商工観光担当(内線)235へ

令和3年度環境保全事業支援補助金

市では、環境保全の振興又は促進に向けた事業活動を行っている団体に対し、環境保全事業支援補助金を交付しています。

令和3年度において、事業を予定しているかたはご相談ください。

みどり環境課環境担当(内線)224



お知らせ

障害基礎年金等を受給しているひとり親のご家庭の皆様へ「児童扶養手当」が変わります

障害基礎年金等を受給しているかたは、令和3年3月分以降の児童扶養手当の額が障害年金等の子の加算部分の額を上回る場合、その差額を受給できます。

申請方法 既に児童扶養手当受給資格者の認定を受けているかたは申請不要、それ以外のかたは子ども支援課へ申請が必要

※令和3年3月1日に支給要件を満たしているかたは、6月30日(水)までに申請すれば、令和3年3月分の手当から受給。

☎ 子ども支援課児童福祉担当(内線)154

こども医療費助成制度

子どもが必要とする医療を容易に受けられるようにするため、医療費の一部を助成します。助成対象は、満18歳到達後の最初の3月31日までです。制度の利用には、出生、転入日等の翌日から15日以内に登録手続きを必要があります。

☎ 子ども支援課児童福祉担当(内線)153

ひとり親家庭等医療費支援制度

ひとり親家庭、父または母に一定の障がいがある家庭などに対し、医療費の一部を助成します(所得制限あり)。申請日から支給の対象となります。

☎ 子ども支援課児童福祉担当(内線)154

児童手当・特例給付

中学校修了前までの子どもを育てて

蓮田市職員採用試験

(令和3年7月1日付採用)

職種	採用予定人数	対象
一般事務 (主任介護支援 専門員)	若干名	昭和60年4月2日以降生まれで、主任介護支援専門員の資格を有するかた
土木技師	若干名	昭和60年4月2日以降生まれで、土木関係の学部、学科を卒業したかた

受験資格 次の要件を全て満たすかた

1. 学校教育法による大学、短期大学(専門学校を含む)もしくは高等学校を卒業したかた
2. 活字印刷による出題に対応できるかた
3. 日本国籍を有するかた
4. 地方公務員法第16条に規定する欠格条項に該当しないかた

第1次試験

試験日 5月16日(日)

試験科目 SPI試験(70分)、性格検査(40分)、作文試験(60分)

※第2次試験は、第1次試験合格者を対象に面接を実施します。

申込み 5月7日(金)までに、指定の申込書を秘書課職員担当へ持参または郵送 ※受験案内は秘書課で配布する他、市ホームページから入手できます。

☎ 秘書課職員担当(内線)220

いるかたに支給される手当です(所得制限あり)。

出生、転入などにより新たに受給資格が生じたかたで申請をしていないかたは、申請月の翌月から支給の対象となりますのでお早めに手続きをしてください。受給中のかたでも、転居、転出などの理由で届け出内容が変更になったときは手続きが必要です。

支給額(月額) 0~3歳未満…1万5000円、3歳~小学校修了前…1万円(第3子以降は1万5000円)、中学生…1万円、所得制限限度額以上のかた…一律5000円

☎ 子ども支援課児童福祉担当(内線)153

児童扶養手当・特別児童扶養手当

○児童扶養手当

父母の離婚・死亡などにより、ひとり親で子どもを育てているかたや子どもを育てている父または母に一定の障がいがあるときに支給される手当です(所得制限あり)。申請日の翌月分から支給の対象となります。

○特別児童扶養手当

精神または身体に一定の障がいのある子どもを育てているかたに支給される手当です(所得制限あり)。申請日の翌月分から支給の対象となります。

☎ 子ども支援課児童福祉担当(内線)153



新型コロナウイルス感染症関連情報

新型コロナウイルス感染症対策として水道料金の減額措置を再度延長します

市では、新型コロナウイルス感染症対策として、令和2年6月検針分から令和3年3月検針分までの10か月間について、水道料金の基本料金及びメーター使用料をそれぞれ半額としていましたが、市民生活及び経済活動の支援を継続するため、減額措置を令和3年5月検針分までさらに2か月間延長します。この減額について、お客様の手続きは必要ありません。

なお、検針票に記載されている水道料金は、減額前の金額が表示されていますが、納入通知書または口座振替によりお支払いいただく水道料金は、減額後の金額となります。

☎ 上下水道部水道課 ☎768-1111

傷病手当金（蓮田市国民健康保険または後期高齢者医療保険加入中のかた）

新型コロナウイルス感染症に感染または感染が疑われたことにより、予定されていた労務に服することができず、給与収入が減少したかたについて、傷病手当金が支給される場合があります。発熱等により労務に服することができなかった日が3日を超えるかたが対象です。

対象期間 令和2年1月1日から令和3年6月30日まで

☎ 国保年金課国民健康保険担当(内線)108、高齢者医療担当(内線)112

埼玉県感染防止対策協力金（第6期・第7期・第8期）

埼玉県による営業時間短縮の要請（第6期…3月8日～21日、第7期…3月22日～31日、第8期…4月1日～21日）にご協力いただいた飲食店（カラオケ店、バー等を含む）を運営する事業者に対し、県が感染防止対策協力金を支給します。詳細については、県ホームページ（<http://www.pref.saitama.lg.jp/a0801/kyoryokukin.html>）をご覧ください。

支給額 第6期…1店舗あたり最大84万円（全期間協力した場合）第7期…1店舗あたり最大40万円（全期間協力した場合）、第8期…1店舗あたり最大84万円（全期間協力した場合）

申請期間 第6期…5月12日(水)まで、第7期…5月21日(金)まで、第8期…要請期間が終了する4月22日以降、速やかに受付を開始予定。

申請方法 原則電子申請 ※郵送でも申請できます。申請書類は、商工課、蓮田市商工会にて配布しています。

☎ 埼玉県中小企業等支援相談窓口 ☎0570-000-678（月～金 午前9時～午後9時、土・日・祝日 午前9時～午後6時）

緊急事態宣言の影響緩和に係る一時支援金

令和3年1月に発令された緊急事態宣言に伴う飲食店の時短営業や不要不急の外出・移動の自粛により、売上が50%以上減少した中小法人・個人事業者等を対象に一時支援金を給付します。詳しくは、一時支援金事務局ホームページ（<https://ichijishienkin.go.jp/>）をご覧ください。

申請期間 5月31日(月)まで

☎ 一時支援金相談窓口【申請者専用】 ☎0120-211-240（土・日・祝日含む全日対応、午前8時30分～午後7時）

新型コロナウイルス感染症対応休業支援金・給付金

新型コロナウイルス感染症及びそのまん延防止の措置の影響により休業させられた労働者のうち、休業手当の支払いを受けることができなかったかたに対し、当該労働者の申請により、新型コロナウイルス感染症対応休業支援金・給付金を支給します。詳細については、厚生労働省ホームページ（<https://www.mhlw.go.jp/stf/kyugyoshienkin.html#gaiyou>）をご覧ください。

☎ 新型コロナウイルス感染症対応休業支援金・給付金コールセンター ☎0120-221-276（月～金 午前8時30分～午後8時、土・日・祝日 午前8時30分～午後5時15分）

事業再構築補助金（第1回）

新分野展開、業態転換、事業・業種転換、事業再編又はこれらの取組みを通じた規模の拡大等を目指す企業・団体等の新たな挑戦を国が支援します。

支給額 中小企業100万円～6000万円 補助率3分の2、中堅企業100万円～8000万円 補助率2分の1（4000万円超は3分の1）※通常枠の場合。

申請期間 4月30日(金)まで

申請方法 電子申請

※申請に当たっては認定経営革新等支援機関と事業計画を策定する必要があります。補助要件等詳細については、経済産業省ホームページ（<https://www.meti.go.jp/covid-19/jigyosaihoutiku/index.html>）をご覧ください。

☎ 事業再構築補助金事務局コールセンター ☎0570-012-088 ☎03-4216-4080（月～金 午前9時～午後6時）



情報ページ



5月の

相談



※祝日は休み。

目次

- 2 まちの風景
- 4 特集
令和3年度予算
- 12 はすだりびんぐ
- 13 教育だより
- 14 子育て情報 はすだっこ
- 15 情報ページ

蓮田市職員採用試験／蓮田市人事異動／ファミリー・サポート・センター会員募集／蓮田ブランドキャッチコピー「とかいなか No. 1」に決定／地域包括支援センター新設と担当地区のお知らせ／公園に新しい遊具を設置しました他

今月の表紙



広報はすだ 800号

広報はすだは、昭和29年6月8日に創刊以来、おかげさまで800号を迎えることができました。これまでの広報はすだの歩みを創刊号から200号ごとに抜き出し、また、その時々々の風景や出来事をピックアップしています。

法律

弁護士による相談／14日(金)午後1時30分～4時、21日(金)・28日(金)午前9時30分～正午／市役所西棟第5会議室、市役所3階307会議室／事前に電話予約／広報広聴課(内線)209

土地・建物

土地家屋調査士・宅建協会相談員による境界・測量・表示登記・売買・貸借の相談／18日(火)午後1時30分～3時30分／市役所3階302会議室／電話予約可／広報広聴課(内線)209

相続遺言・内容証明

行政書士による内容証明・遺言書の作成等の相談／18日(火)午後1時30分～3時30分／市役所3階302会議室／電話予約可／広報広聴課(内線)209

登記(相続・贈与・売買)

司法書士による不動産の名義変更、区画整理に伴う登記相談／12日(火)午後1時30分～4時30分／市役所3階302会議室／事前に電話予約／広報広聴課(内線)209

行政

20日(木)午前10時～正午／市役所3階302会議室／広報広聴課(内線)209

消費生活・多重債務

月～金曜日(多重債務は火曜日のみ)、午前10時～午後3時30分(正午～午後1時は休み)／消費生活センター(市役所商工課内)(内線)248

弁護士による専門相談会

弁護士による消費生活・多重債務専門相談／11日(火)午後1時～3時／事前相談が必要／消費生活センター(市役所商工課内)(内線)248

家庭児童

18歳未満の児童に関する相談／月～金曜日、午前9時～午後4時／家庭児童相談室(市役所内)(内線)417

乳幼児

28日(金)午前9時30分～11時／保健センター／事前に電話予約／子ども支援課(内線)156

育児

午前10時～午後3時／中央子育て支援センター☎768-1123…火・金曜日／関戸子育て支援センター☎766-8998…火・金曜日／黒浜子育て支援センター☎765-6111…火・木曜日／つどいの広場おひさま☎769-3310…月・水曜日／子育てひろば ぼこ☎769-7852…水・木曜日／児童センター☎768-1141…火・水曜日

人権

10日(月)午前9時～正午／市役所3階302会議室／庶務課(内線)296

教育

水・木曜日、午前9時～午後4時／教育相談室(市役所内)(内線)417

高齢者

月～金曜日、午前8時30分～午後5時15分／地域包括支援センター(内線)198、関戸・平野地域包括支援センター☎766-0022

障がい者

月～金曜日、午前10時～午後4時／専門の相談員を紹介／福祉課(内線)138

心配ごと

17日(月)午前9時～正午／ふれあい福祉センター／社会福祉協議会☎769-7111



人口と世帯

(令和3年3月1日現在)

人口 6万1694人
(前月比+123)
世帯数 2万7599世帯
(前月比+97)



編集子

このたび4月1日付けをもちまして、広報広聴課から異動することになりました。新しい部署でも、ここで得た経験と教訓を糧に精進してまいります。新型コロナウイルス感染症の影響のなか、たくさんのかたがたのご支援ご協力を賜り厚く御礼申し上げます。また2年間、取材や紙面などを通して関わらせていただいた皆さま、ほんとうにありがとうございました。

ホームページ



安心・安全メール



Instagram



はすび Twitter



広報 はすだ

2021.4.15 No.800

蓮田市役所 ☎048-768-3111

満点笑顔



白旗 恭章ちゃん (令和2年1月生)

これからかわいい笑顔がたくさん見せてね。



中野 莉緒ちゃん (令和元年9月生)

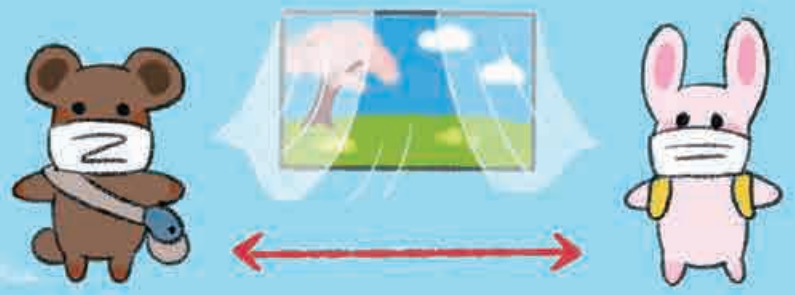
お散歩しながら電車や踏切を見るのが大好き!

平成31年以降生まれのお子さんの写真を募集中
詳しくは、広報広聴課☎765-1705へ

感染症を 予防しましょう

- 手洗いや手指消毒、咳エチケットの徹底を心がけましょう。
 - ・ 帰宅後は手や顔を洗いましょう。
 - ・ 手洗いは30秒程度かけて、水とせっけんで丁寧にいきましょう。
- 外出時や屋内で会話をする際、周囲の人との間隔をじゅうぶんにとり、症状がなくてもマスクを着用することを心がけましょう。

健康増進課管理担当 (内線) 143



「日々の目標は試合で勝つこと、そして県大会出場を目指して練習に取り組んでいます」と語ってくれた、部長の鍵田桜子さん(3年)。少人数だからこその団結力を強みにしています。



女子ソフトテニス部



休日急患診療 (日曜日・祝日)

奇数月 ▶ 蓮田病院 ☎766-8111
偶数月 ▶ 蓮田外科 ☎764-1141

【診療時間】
午前10時～正午 / 午後1時～4時

■ 救急案内 (24時間体制)

救急医療情報センター ☎824-4199
消防本部 ☎768-0119

■ 救急電話相談・医療機関案内 (24時間体制)

☎#7119・☎824-4199

■ 小児救急電話相談 (24時間体制)

☎#8000・☎833-7911

