



国営武蔵丘陵森林公園



開園時間 午前9時30分～午後5時
費用 高校生以上450円、65歳以上210円、小・中学生無料(駐車場別)
[?] 同園管理センター☎0493-57-2111

心の病をかかえたかたの居場所(サロンペンぎん)

日時 8月9日(月)午後1時30分～3時30分
場所 中央公民館
対象 心に病を抱えているかた
定員 5人程度
費用 100円(お茶代、保険料他)
[?] 市福祉課障害福祉担当☎768-3111(内線)138、社会福祉協議会☎769-7111

夏のボランティア体験&サマースクール2021

今年も7～8月に小学生～一般成人を対象としたボランティア体験&サマースクールを開講します。ボランティ

ア団体や市内社会福祉法人、医療法人の協力のもと点字や手話の講座、障がいや認知症について学びを深めましよう。子どもから大人まで気軽に参加体験できる14プログラムを用意しています。詳細は、社会福祉協議会ホームページ(http://www.hasudasisyakyou.or.jp)をご覧ください。

申込み・[?] 社会福祉協議会☎769-7111

エコプラザ(蓮田白岡環境センター内)

〒349-0204 白岡市篠津1279-5 ☎0480-93-0077

空き缶で植木鉢作り

日時 7月30日(金)午前10時～正午
対象 市内在住のかた
定員 10名
費用 200円(材料費、保険料)

包丁研ぎ体験講座

日時 8月15日(日)午前10時～11時30分
対象 市内在住のかた
定員 16人
費用 200円(材料費、保険料)
持ち物 包丁、雑巾

6月)市長の動静

市長の動静のうち、主なものを掲載しています。

[?] 秘書課秘書担当☎765-1770

1(火)朝礼、蓮田市登録手話通訳者委嘱式、蓮田白岡衛生組合正副管理者会議、定例記者会見/2(水)第67回新型コロナウイルス感染症対策本部会議/3(木)圏央道建設促進期成同盟会会計監査、蓮田市社会福祉協議会課長会議/4(金)6月市議会定例会(開会)/7(月)定例庁議、蓮田市社会福祉協議会理事会/9(水)臨時庁議/10(木)6月市議会定例会(議案質疑)/11(金)6月市議会定例会(総務委員会)/14(月)6月市議会定例会(民生文教委員会)、広報配布/15(火)6月市議会定例会(建設経済委員会)/16(水)臨時庁議/17(木)6月市議会定例会(一般質問)/18(金)6月市議会定例会(一般質問)/21(月)6月市議会定例会(一般質問)/22(火)春日部税務署感謝状拝受、第68回新型コロナウイルス感染症対策本部会議/23(水)会派代表者会議、蓮田市都市計画審議会、SDGs包括連携協定締結式/24(木)行政改革推進本部会議、環境学習館建設等検討委員会委員委嘱式/27(日)オペラ明日歌サマーコンサート/28(月)6月市議会定例会(閉会)、監査委員選任式/29(火)蓮田市社会福祉協議会正副会長会議、蓮田松韻高等学校令和3年度第1回学校評議員会、第69回新型コロナウイルス感染症対策本部会議/30(水)蓮田白岡衛生組合議会定例会、蓮田市社会福祉協議会評議員会、消火活動感謝状贈呈



環境学習館

☎764-1850

1 生き物探検隊「ウスバキトンボやショウジョウトンボを観察しよう」

とんぼやちょうを探します。

[日] 8月8日(日)午後1時～3時30分、受付午後0時45分
[定] 4～12歳児親子20人(大人のみの参加可)
[費] 1家族100円(資料代他) ※実費のかかる場合あり。
[持] 飲み物、タオル、虫捕り網、持ち帰り容器
[申] 当日までに、電話可



図書館

☎769-5198

2 8月のおはなしひろば

●てくてく(4歳～小学生)
[日] 毎週木曜日、午後4時から
[定] 20人(先着順)
●よちよち(乳幼児親子)
[日] 8月20日(金)午前10時45分から・午前11時15分から
[定] 各8組(先着順)



閩戸保育園 子育て支援センター

☎766-8998

※8月13日(金)～16日(月)は休館です。

●0歳親子・妊産婦開放日
[日] 8月5日(木)午前10時～11時30分
[内] 手形アート、親子ふれあい遊び
[定] 市内在住の親子5組(申込み順)
[持] サインペン
[申] 7月26日(月)～28日(水)、電話可
●1歳・2歳親子開放日
[日] 8月26日(木)午前10時～11時30分
[内] 手形アート、親子体操



有料広告募集

月によってまだ空きがあります。詳細はお問い合わせください。

[?] 広報広聴課広報広聴担当(内線)209



- ・ごみの捨て方がわからないとき
  - ・ごみ集積所に関すること
  - ・ごみやりサイクルに関する疑問
- 蓮田白岡衛生組合 ☎766-3738

### 成人式実行委員募集

成人式の企画・運営に携わるかたを募集します。友人といっしょに気軽に参加してください。成人式へのご意見も募集しています。

#### ○成人式

新型コロナウイルス感染症対策のため、学校区毎に3回に分けて開催します。

日時 令和4年1月9日(日)①午前10時～②正午～③午後2時～  
場所 ハストピア(総合文化会館)  
対象 平成13年4月2日～平成14年4月1日生まれのかた  
☎ 社会教育課生涯教育担当(内線)162

#### 学校給食栄養士(会計年度任用職員)募集

応募資格 栄養士の資格を有するかた  
勤務時間 週5日勤務(1日6時間)  
時給 960円～1170円(年齢・職歴による)  
申込み 登録申請書(秘書課・市ホームページから入手) 栄養士免許証の写しを添えて、秘書課職員担当(内線)220へ  
☎ 教育総務課学校給食担当(内線)173

#### 情報公開・個人情報保護制度審議会委員募集

任期 10月17日～令和5年10月16日  
応募資格 次の要件を全て満たすかた  
(①～③の基準日は令和3年10月17日)。  
①市内に1年以上住所を有するかた  
②18歳以上のかた  
③蓮田市の附属機関等の委員でないかた  
④平日(昼間)に開催する会議に出席できるかた  
募集人数 4人以内(はすだ男女共生プランに基づき原則男女各2人)  
選考方法 書類審査及び抽選  
報酬 6200円(日額)

申込み・☎ 8月13日(消印有効)までに、応募用紙(庶務課・市ホームページから入手)を庶務課庶務法規担当[〒349-0193、所在地記載不要](内線)210へ

#### 蓮田市緊急サポート事業 保育サポーター募集

急を要する子どもの預かりを行う地域の助け合い活動の有償ボランティアを募集します。年齢、資格は問いませんが、講習会への参加が必要です。

謝礼 基本(午前8時～午後8時)…1時間当たり1000円、時間外(午後8時～午前8時)…1時間当たり1200円、宿泊(午後6時～午前9時)…1泊当たり1万円

#### ○保育サポーター講習会

日時 8月31日(火)、9月2日(木)・3日(金)・4日(土)午前9時30分～午後4時30分  
場所 市役所202会議室他  
☎ 緊急サポートセンター埼玉 ☎048-297-2903、市子ども支援課企画担当 ☎768-3111(内線)154

#### 蓮田市任期付職員(保育士)募集

応募資格 保育士の資格を有するかた  
募集人数 2人  
期間 ①9月1日～令和6年6月7日  
②9月1日～令和6年6月18日  
選考方法 書類審査及び面接  
※8月13日(金)までに事前登録が必要です。詳細はお問い合わせください。  
☎ 保育課保育担当(内線)172

#### 蓮田市社会福祉協議会 職員採用試験

受験資格 昭和55年4月2日以降生まれで、次の要件を全て満たすかた。  
①社会福祉士の資格を有するかたまたは令和4年3月までに取得見込みの

かた②普通自動車運転免許を有し、日常的な運転ができるかた(AT限定免許可)

募集人数 若干名  
勤務先 ふれあい福祉センターまたは蓮田はなみずき作業所  
採用予定日 ①の有資格者…令和3年10月1日、①の取得見込み者…令和4年4月1日

○第1次試験  
試験日 8月21日(土)  
試験内容 能力試験、適性検査、作文試験  
○第2次試験  
試験日 9月1日(水)  
試験内容 面接試験  
※詳細は、社会福祉協議会ホームページをご覧ください。

申込み 8月13日(金)までに、申込書(会ホームページから入手)に必要書類を添えて、社会福祉協議会へ持参  
☎ 社会福祉協議会 ☎769-7111

### 相談

定例の相談はP27へ

#### 健康相談(予約制)

日時 8月20日(金)午前10時～11時30分  
場所 市役所303会議室  
内容 個別相談、健康チェックなど  
☎ 健康増進課健康増進担当(内線)143

#### 精神保健福祉士による こころの健康相談(予約制)

日時 9月2日(木)午後1時30分～3時30分



※新型コロナウイルス感染症拡大防止のため、イベント等は中止・延期になる場合があります。詳細は、各問合せ先にご確認ください。

場所 市役所302会議室  
申込み・☎ 健康増進課健康増進担当(内線)143

#### 在宅医療と介護の相談窓口

高齢者が、在宅で医療や介護を受けながら、住み慣れた地域で自分らしい暮らしを人生の最期まで続けることができるよう、在宅医療と介護を一体的に提供できる体制を構築するための在宅医療・介護連携推進事業を実施しています。

久喜市、白岡市及び宮代町とともに、医療機関と介護事業所等の連携を推進する拠点を設置し、医療・介護関係者、地域包括支援センター等からの相談を受け付けています。在宅での医療や介護に不安や疑問があるかたもご相談ください。

相談窓口 南埼玉郡市在宅医療サポートセンター(南埼玉郡市医師会事務所内) ☎0480-23-8044(平日午前9時から午後5時まで)

※令和3年6月30日をもちまして独立行政法人国立病院機構東埼玉病院内サポートセンターが閉鎖されたことに伴い、相談窓口が変更されておりますのでご注意ください。

☎ 在宅医療介護課医療介護連携担当(内線)197

#### 関東財務局無料相談

金融取引や多重債務に関するトラブルについて、無料で相談を行っています。  
相談電話番号 613-3952(詐欺的な投資勧誘)、600-1152(架空請求や電子マネー詐欺)、600-1113(多重債務)、615-1779(新型コロナウイルス感染症に関する金融トラブル)

### 催し

#### 認知症の人を介護する家族のつどい

日時 8月26日(木)午後1時30分～3時  
場所 図書館2階  
対象 市内在住の認知症のかたを介護する家族  
内容 認知症のかたの介護についての相談、情報交換  
定員 10人  
申込み・☎ 8月25日(水)までに、在宅医療介護課地域包括支援センター(内線)198

#### 岩槻警察署ポリスワークセミナー

埼玉県警察が主催する、警察官・警察事務職員を目指す皆さんのための業務説明会です。

日時 8月6日(金)午後1時30分～3時30分  
対象 15歳以上35歳未満のかた  
内容 警察業務説明、岩槻警察署見学、若手警察官による経験談、フリートーク  
定員 5人(申込み順)  
申込み・☎ 8月5日(木)までに、岩槻警察署 ☎757-0110

#### ビジネスを始める人のための創業セミナー

6市町(幸手市、久喜市、蓮田市、白岡市、宮代町、杉戸町)共同で創業セミナーを開催します。この創業セミナーは各市町の特定創業支援等事業の対象です。  
日時 8月18日、25日、9月1日、15日、29日の水曜日、午後2時～4時  
※午後4時から個別相談あり。  
場所 オンライン

対象 原則2年以内に創業予定のかた、独立開業を目指しているサラリーマン、OL、主婦、学生のかた、創業後まもなく経営の基本を学びたいかた  
定員 30人(申込み順)  
申込み・☎ 蓮田市商工会ホームページから、または☎769-1662で蓮田市商工会 ☎769-1661へ

#### エンディングノート配布と説明

日時 9月9日(木)午後2時～2時30分  
場所 コミュニティセンター(集会室)  
対象 市内在住のかた  
内容 エンディングノート活用のポイント(所要時間約30分)  
定員 28人(申込み順)  
申込み・☎ 7月27日(火)から、在宅医療介護課医療介護連携担当(内線)197

#### 県立春日部高等技術専門学校 スキルアップ講習

○介護支援専門員試験準備講習  
日時 9月18日・25日の土曜日、午前9時～午後4時  
対象 介護支援専門員試験の受験予定者  
定員 20人  
費用 2000円(テキスト代別)  
○Excelデータベース活用  
日時 9月25日、10月2日の土曜日、午前9時～午後4時  
対象 Excelの操作(表計算、グラフ作成、データ抽出)ができるかた  
定員 20人  
費用 2000円(テキスト代別)

申込み・☎ 8月1日(日)～10日(火)に、県立春日部高等技術専門学校ホームページ(<http://www.pref.saitama.lg.jp/soshiki/b0809/>)から、または往復はがきで同校[〒344-0036、春日部市下大増新田61-1] ☎737-3511へ

※新型コロナウイルス感染症拡大防止のため、イベント等は中止・延期になる場合があります。詳細は、各問合せ先にご確認ください。

### 6月の放射線量測定結果 (単位: マイクロシーベルト/時)

測定結果は市役所及び主な公共施設に掲示している他、市ホームページでも公表しています(シンチレーション方式の測定機器を使用)。測定値は、全測定日の値を平均したものです。

①小・中学校 (測定箇所…校庭) [?] 学校教育課指導担当(内線)174			②保育園・幼稚園等 (測定箇所…園庭) [?] 保育課保育担当(内線)163		
施設名(所在地)	地上5cm	地上1m	施設名(所在地)	地上5cm	地上50cm
蓮田南小学校(東6-9-11)	0.090	0.090	中央保育園(上2-11-2)	0.074	0.078
蓮田北小学校(関戸3236)	0.073	0.105	関戸保育園(関戸3126-1)	0.072	0.067
平野小学校(井沼937)	0.100	0.086	黒浜保育園(黒浜3119)	0.050	0.038
黒浜小学校(黒浜3069)	0.090	0.087	蓮田南保育園(蓮田2-182)	0.084	0.086
蓮田中央小学校(関山3-6-1)	0.114	0.093	東保育園(東5-8-32)	0.061	0.053
黒浜西小学校(西新宿3-84)	0.100	0.086	蓮田ねがやど保育園(蓮田4-79)	0.037	0.039
黒浜南小学校(黒浜722)	0.092	0.089	蓮田みみま保育園(見沼町4-3)	0.064	0.053
黒浜北小学校(南新宿800)	0.091	0.091	とねの会はすだ保育園(蓮田3-141)	0.069	0.067
蓮田中学校(関戸147-1)	0.105	0.106	蓮田幼稚園(関山3-2-27)	0.050	0.040
平野中学校(井沼932)	0.103	0.098	黒浜幼稚園(黒浜980-2)	0.040	0.030
黒浜中学校(黒浜4748)	0.093	0.090	新宿幼稚園(西新宿5-92)	0.050	0.040
蓮田南中学校(蓮田1519)	0.090	0.088	大山幼稚園(関戸4034)	0.040	0.070
黒浜西中学校(黒浜3862)	0.094	0.093	認定こども園しらゆり(御前橋1-5-5)	0.020	0.020
			花星こども園(関戸2796)	0.039	0.046

③公園等 [?] みどり環境課公園緑地担当(内線)223				
施設名(所在地)	遊具周辺		砂場	
	地上5cm	地上50cm	地上5cm	地上50cm
根金簡易児童遊園(根金1791-1)	0.058	0.054		
中道公園(西新宿3-83)	0.054	0.048		
西城沼公園(城637-1)	0.054	0.046	0.058	0.050
黒浜公園(黒浜4088-2)	0.054	0.052	0.058	0.048
藤ノ木公園(藤ノ木1-42)	0.056	0.048	0.058	0.046
桜台防災広場(桜台1-4)	0.052	0.048		
綾瀬南児童公園(綾瀬3)*1			0.078	0.054
蓮田市役所(黒浜2799-1)*2	0.049	0.051		

※1…面積が小さいため、砂場のみ測定 ※2…測定箇所は庁舎裏駐車場  
参考 国際放射線防護委員会(ICRP)の勧告に基づく一般公衆の線量限度は年間1ミリシーベルト(=1000マイクロシーベルト)(自然放射線や医療による被ばく量を除く)  
※ご自宅の敷地内などについて、放射線量の測定を希望されるかたは、消防課警防係 ☎768-1022にご連絡ください。可能な限り測定します。

### 食品等の放射性物質検査結果 (単位: ベクレル/キログラム)

○給食用食材(小・中学校) [?] 教育総務課学校給食担当(内線)173					○給食用食材(保育園) [?] 保育課保育担当(内線)163				
品目(産地)	使用日	放射性セシウム134	放射性セシウム137	計	品目(産地)	使用日	放射性セシウム134	放射性セシウム137	計
キャベツ(埼玉県)	6月7日	検出せず(5.1)	検出せず(5.5)	-	たまねぎ(佐賀県)	6月4日	検出せず(6.4)	検出せず(6.3)	-
しめじ(長野県)	6月7日	検出せず(3.9)	検出せず(4.1)	-	にんじん(千葉県)	6月4日	検出せず(6.5)	検出せず(5.9)	-
給食一食分*1	6月14-18日	検出せず(5.3)	検出せず(6.2)	-	じゃがいも(静岡県)	6月10日	検出せず(6.4)	検出せず(6.9)	-
こまつな(茨城県)	6月15日	検出せず(5.1)	検出せず(5.5)	-	キャベツ(茨城県)	6月10日	検出せず(7.0)	検出せず(7.1)	-
鶏肉(岩手県、青森県)	6月15日	検出せず(4.2)	検出せず(4.4)	-	エリンギ(新潟県)	6月23日	検出せず(5.5)	検出せず(5.9)	-
たまねぎ(埼玉県)	6月15日	検出せず(4.2)	検出せず(4.6)	-	ほうれん草(栃木県)	6月23日	検出せず(5.3)	検出せず(5.6)	-
チキンガラ(茨城県、栃木県)	6月16日	検出せず(6.3)	検出せず(5.5)	-	もやし(福島県)	6月23日	検出せず(5.0)	検出せず(5.4)	-
ゆずゼリー(埼玉県)	6月17日	検出せず(6.9)	検出せず(7.2)	-	長ねぎ(千葉県)	6月29日	検出せず(5.5)	検出せず(6.0)	-
ヨーグルト(北海道)	6月25日	検出せず(0.6)	検出せず(1.0)	-	だいこん(青森県)	6月29日	検出せず(4.5)	検出せず(4.9)	-

※1…市内13校から抽出した1校の5日分の給食  
参考 ・( )の数値は検出限界値 ・国の放射性セシウムの基準値は、一般食品…100ベクレル/キログラム、乳児用食品…50ベクレル/キログラム

### 食品の放射性物質検査(要予約)

検体の持ち込み方法や検査結果は商工課窓口、市ホームページでお知らせしています。  
対象 自家消費を目的に自身で栽培した作物 検査日時 毎週火・木曜日(祝日を除く)、午前9時30分・午前10時15分・午前11時  
費用 無料 申込み [?] 事前連絡の上、商工課消費生活担当(内線)235へ

### 簡易放射線測定器の貸出し

対象 市内在住・在勤のかた 費用 無料 持ち物 本人確認書類(健康保険証、運転免許証等) 貸出期間 貸出日を含め5日  
日の午後4時まで(5日目が土・日曜日、祝日の場合は翌開庁日まで) 申込み [?] みどり環境課環境担当(内線)224

### 蓮田市に転入したかたへ (高齢者肺炎球菌予防接種)

今年度中に65・70・75・80・85・90・95・100歳になるかたで、これまでに肺炎球菌ワクチンの接種を受けていないかたには、接種券を発行します。  
接種期間 令和4年3月31日(木)まで  
場所 市内指定医療機関、埼玉県住所外相互乗り入れ協力機関  
費用 3000円  
[?] 健康増進課健康増進担当(内線)143

### 募集

#### 入札契約業務適正化審議会委員募集

入札及び契約業務を適正に執行するため、工事等の入札指名業者の選定に関する審議をする委員を募集します。

任期 10月1日~令和4年9月30日

応募資格 次の要件を全て満たすかた(①~⑤の基準日は令和3年10月1日)。  
①市内に1年以上住所を有するかた  
②18歳以上のかた  
③蓮田市の附属機関等の委員でないかた  
④入札参加資格業者の役員または従業員でないかた  
⑤3親等以内の親族に、入札参加資格業者の役員または従業員がいないかた  
⑥月1回程度、平日(昼間)に開催する会議に出席できるかた

募集人数 3人  
選考方法 抽選(はすだ男女共生プランに基づき、女性のかたから応募があった場合、当選を優先)  
報酬 6200円(日額)  
申込み [?] 8月13日(金)(消印有効)までに、応募用紙(契約検査課、図書館、中央公民館、農業者トレーニングセンター、市ホームページから入手)を契約検査課契約検査担当 [〒349-0193、所在地記載不要] (内線)281へ

交通指導員募集  
交通整理等を行うかたを募集します。  
任期 委嘱の日から3年間  
応募資格 市内在住の20~69歳で普通自動車運転免許を有し、交通安全の推進に関心のある健康なかた  
勤務日時 登校日の午前7時15分~8時15分(月15時間程度)、市主催事業等  
※制服、装備品等は貸与します。  
募集人数 若干名  
選考方法 書類審査及び面接  
報償 1万9500円(月額)、1600円(市主催事業1回につき)  
申込み [?] 自治振興課交通安全担当(内線)245

### 「蓮田スープレシピコンテスト」応募レシピ③を紹介します

#### りんごの大豆ポタージュと豆乳パン

材料(4人分) <りんごの大豆ポタージュ>  
水煮大豆400g、玉ねぎ1個、りんご2個、バター40g、コンソメ4個、牛乳400ml、パセリ適量、塩適量、こしょう適量  
<豆乳パン>  
強力粉500g、豆乳380g、砂糖60g、ドライイースト6g、塩6g、バター60g



作り方 <りんごの大豆ポタージュ> ①鍋に玉ねぎを入れ、バターでしんなりとするまで炒める。②りんご、水煮大豆、水、牛乳、コンソメを入れ弱火で煮込んだあと、ミキサーで細かくする。③鍋に入れ、塩・こしょうで味を整えながら一煮立ちさせる。  
<豆乳パン> ①材料を全て混ぜ、1次発酵まで行う。②生地を打ち粉でのばしながら人数分に分ける。③濡れふきんで15分置く。④180度で15分焼く。

食べ方 豆乳パンにポタージュをつけて食べる。りんごの代わりに梨を使用してもおいしく食べられます。

レシピ考案者 人間総合科学大学人間科学部ヘルスフードサイエンス学科 今村隼人さん、菅瑞生さん、中村滉さん [?] 商工課商工観光担当(内線)235

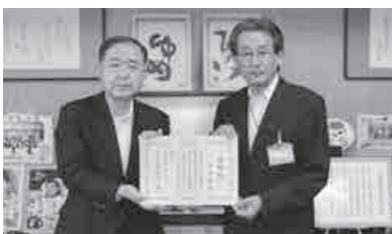


※新型コロナウイルス感染症拡大防止のため、イベント等は中止・延期になる場合があります。詳細は、各問合せ先にご確認ください。

### サマージャン宝くじ サマージャンミニ

発売期間 8月13日(金)まで  
この宝くじの収益金は市町村の明るく住みよいまちづくりに使われます。  
☎(公財)埼玉県市町村振興協会 ☎822-5004、市財政課財政担当 ☎768-3111(内線)207

### 市の取組みに春日部税務署から 感謝状が贈呈されました



6月22日、申告書の電子化に関する取組みにより住民サービスの向上と行政の効率化が同時に図られたとして、春日部税務署（郷間一男署長・写真右）より感謝状が贈呈されました。  
☎ 税務課市民税担当(内線)126

### 民法改正による成年年齢引き下げ後の 成人式について

令和4年4月1日施行の民法改正により、成年年齢が20歳から18歳に引き下げられますが、蓮田市ではこれまで通り令和4年度以降の成人式も「年度内に20歳になるかた」を対象に実施します。  
☎ 社会教育課生涯教育担当(内線)161

### 多くのかたが利用する建築物の耐震 診断・耐震改修に関する補助制度

県では昭和56年5月31日以前に建築確認を受けて建築された診療所や店舗、福祉施設などの多くのかたが利用する

一定規模以上の建築物に対して、耐震診断、耐震補強設計及び耐震改修の費用の一部を補助しています。

☎ 県建築安全課 ☎830-5527

### 多子世帯の中古住宅取得に 補助金を交付します

金額 最大40万円  
受付 令和4年3月15日(火)まで(先着)  
詳細は、県ホームページ (<http://www.pref.saitama.lg.jp/a1107/tashisetai.html>) をご覧ください。

☎ 県住宅課総務・民間住宅担当 ☎830-5563

### 建築物の吹付けアスベスト除去等 に対する補助制度

県では、民間建築物のアスベスト対策として、アスベスト含有のおそれのある吹付け材の含有調査及び除去等工事に対する費用の補助を行っています。

☎ 県建築安全課 ☎830-5525

### 優良運転者を表彰します

種別 過去5年以上、無事故・無違反の運転者

対象 市内在住・在勤の岩槻蓮田地区交通安全協会員で、過去に同年数の優良運転者表彰・県警本部交通部長以上の表彰を受けていないかた

申込み 8月2日(月)～9月30日(木)に、申請書（同協会事務局で入手）に無事故・無違反証明書を添付し、岩槻蓮田地区交通安全協会へ持参

☎ 同協会 ☎756-7331、市自治振興課交通安全担当 ☎768-3111(内線)244

### 農業は適正に使用しましょう

農業を使用する際は、ラベルや袋に表示された使用方法や注意事項を

厳守し、他の作物等への飛散にじゅうぶん注意してください。できるだけ農薬以外の防除方法を検討し、やむをえず農薬を散布するときは、事故防止に努めてください。

☎ 農政課農産担当(内線)232

## 健康医療

### 特定健診を実施しています

蓮田市国民健康保険にご加入の40歳から74歳までのかたを対象に、特定健診を実施しています。対象のかたには5月末に受診券を送付しています。昭和21年9～12月生まれのかたは、健診期間が異なります。ご注意ください。早めの受診がお勧めです。

期間 12月28日(火)まで  
場所 市内及び久喜市・白岡市・宮代町の指定医療機関

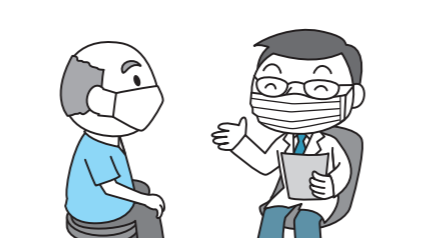
対象 蓮田市国民健康保険に加入している40～74歳のかた

内容 問診、身体計測、血圧測定、尿検査、血液検査、心電図検査

申込み 受診券・健康保険証を持参し、直接医療機関で受診

☎ 健康増進課健康増進担当(内線)143

### 後期高齢者健診を受けましょう



75歳以上のかた、もしくは65歳以上で一定の障がいをお持ちのかたを対象に、後期高齢者健診を実施しています。

## 新型コロナウイルスワクチンの接種について

13～64歳のかたに、職場や学校、他の市町村でのワクチン接種が可能となるよう、クーポン券を送付しました。市内で接種する場合は、年齢区分ごとに予約開始時期が異なります。また、基礎疾患のあるかた、高齢者施設等で従事しているかたの優先予約期間を設けています。詳細は、通知文をご確認ください。

年 齢	予約開始日時	
	基礎疾患があるかた、 高齢者施設等従事者	左記以外
60～64歳 (S32.4.2～S37.4.1生まれ)	令和3年7月5日(月)午前9時から	令和3年7月8日(木)午前9時から
50～59歳 (S37.4.2～S47.4.1生まれ)	令和3年7月16日(金)午前9時から	令和3年7月21日(水)午前9時から
13～49歳 (S47.4.2～H21.4.1生まれ)	未定	未定

現在、国から市へ配分されるワクチンの供給量が大幅に減少しています。このため、8月以降の集団接種の予約枠を減らざるを得ない状況となっています。49歳以下のかたの予約開始日は、7月中旬以降にお知らせする予定でしたが、ワクチンの供給状況を見ながら、後日改めて、市ホームページ等でお知らせいたします。ご理解ください。

そのほか、最新の情報は市ホームページをご確認ください。

☎ 蓮田市コロナワクチン接種コールセンター ☎0570-020402（平日 午前9時～午後5時）、健康増進課新型コロナウイルスワクチン接種推進担当(内線)141、193

内容や実施場所は特定健診に準じて行います。対象のかたには、すでに受診券を送付していますが、昭和21年5月～8月生まれのかたについては、誕生月の翌月末に受診券を送付します。

☎ 健康増進課健康増進担当(内線)143

### 大人の風しんを予防しましょう

### ○成人男性の風しん抗体検査と定期 予防接種

昭和37年4月2日～昭和54年4月1日生まれの男性には、令和元年度～令和2年度に抗体検査と予防接種の無料クーポン券を送付しました。有効期限が令和4年3月31日(木)に延長されたため令和元年度に発行したクーポン券は引き続き使用できます。抗体価が基準より低い場合は、麻しん・風しん混合ワクチンを接種しましょう。

☎ 健康増進課健康増進担当(内線)142

○風しん抗体検査（無料）  
詳細は、県ホームページ (<http://www.pref.saitama.lg.jp/a0701/fuusinnkanzyazouka.html>) をご覧ください。

☎ 県感染症対策課 ☎824-2111

### ○風しん予防接種費用の助成

対象 接種日時時点で蓮田市に住民登録があり、令和2年4月1日以降に風しん抗体検査を受け、次の①または②に該当するかた。①妊娠を希望する16～49歳の女性またはその女性の配偶者で、抗体検査の結果「HI法32倍未満」または「EIA法8.0未満」と判定されたかた②風しん抗体価が低い妊娠中の女性の配偶者で、抗体検査の結果、夫婦ともに「HI法32倍未満」または「EIA法8.0未満」と判定されたかた

助成額 3000円  
申請・☎ 令和4年3月31日(木)までに、健康増進課健康増進担当(内線)143

### 【集団】胃がん・肺がん検診

日時 ①9月8日(水)の午前②9月9日(木)・10日(金)の午前

場所 ①コミュニティセンター②保健センター

対象 昭和57年3月31日以前生まれのかた

定員 各50人（申込み順）

費用 胃がん…900円、肺がん…300円

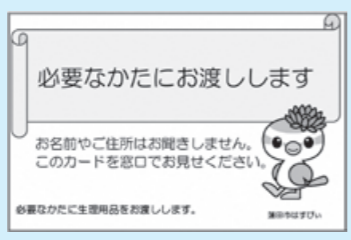
申込み 8月1日(日)～15日(日)（当日消印有効）に、はがきで健康増進課

〔〒349-0193、所在地記載不要〕へ ※1枚のはがきで胃がん・肺がん検診をセットで申し込むことができます（集団または個別検診のどちらか1回のみ）。

☎ 健康増進課健康増進担当(内線)143

## 生理用品を無償で配布します

新型コロナウイルス感染症の影響により、生活が困窮しているかたに、生理用品を無償で配布しています。  
※在庫がなくなり次第終了。  
対象 生活が困窮して生理用品の購入が困難なかた



配布場所 市役所(福祉課、健康増進課、子ども支援課、保育課)、蓮田駅西口行政センター、ハストピア(総合文化会館)、児童センター、農業者トレーニングセンター  
配布数 生理用ナプキン300パック(1名分1パック30個入り)  
※1人につき1パックの配布。  
配布方法 予約は不要です。申し出の際には、生理用品が必要であることを声に出さなくても大丈夫です。窓口配置された上記のカードを指さし、もしくは上記の画像をスマートフォン等で職員に提示してください。また、お名前やご住所などは聞きません。  
[?] 福祉課保護担当(内線)140

### SDGs推進に関する包括連携協定を締結



6月23日、市は蓮田市商工会青年部(飯野信一 部長・写真右)、(社)蓮田青年会議所(杉井謙太 理事長・同右から2番目)、(社)医介(田口仁 理事・同左から2番目)及び三井住友海上火災保険株式会社(源長哲司 理事・埼玉支店長・同左)と「SDGs推進に関する包括連携協定」を締結しました。  
「SDGs(エスディー・ジーズ)」とは、2015年の国連サミットで加盟国の全会一致で採択された「持続可能な開発目標」のことで、17のゴールと169のタ-

ゲットから構成される、2030年までに持続可能でよりよい世界を目指す国際目標のことです。この協定締結により、SDGsの推進や、産業振興・観光振興・中小企業の支援、防災・減災・リスクマネジメントに関すること、地域・暮らしの安全・安心に関すること、地域包括ケア、高齢者・障がい者支援、健康増進に関することなどを連携し協力していきます。  
[?] 政策調整課政策調整担当(内線)228

### 児童扶養手当の現況届の提出をお忘れなく

児童扶養手当を継続して受給するために必要な手続きです。全部支給停止になっているかたも提出する必要があります。  
案内は7月下旬に発送予定で、受付期間は8月2日(月)~31日(火)です。  
[?] 県防犯・交通安全課 ☎830-2958

### [?] 子ども支援課児童福祉担当(内線)154

#### 7月は虐待ゼロ推進月間です

虐待を発見した、虐待を受けている、虐待をしてしまったなどの通報や相談に埼玉県虐待通報ダイヤル#7171(1P電話や都県境在住の場合は☎762-7533)をご利用ください。詳細は、県ホームページ(<http://www.prefsaitama.lg.jp/a0601/20170711.html>)をご覧ください。

### [?] 県福祉政策課 ☎830-3391

#### 夏の交通事故防止運動(7月15日~24日)

県重点目標 ○子供と高齢者の交通事故防止 ○自転車の交通事故防止 ○飲酒運転の根絶

市重点目標 自転車マナーの向上と交差点における交通事故防止

### [?] 自治振興課交通安全担当(内線)244

#### 交通事故被害者のご家族への援護一時金

埼玉県交通安全対策協議会では、令和2年4月1日以降に交通遺児等となった県内在住のかたを対象に、援護一時金を給付しています。

交通遺児等とは、交通事故(陸海空全てが対象)により死亡または重い障がいを負った保護者に養育されている平成15年4月2日以降に生まれた乳幼児・児童・生徒です。

給付月 11月または令和4年5月

給付額 子ども1人につき10万円(1回のみ)

申込み 給付月の3か月前までに、申請書(市自治振興課・福祉課・保育課・学校教育課、学校等で入手)をみずほ信託銀行浦和支店[〒330-0063、さいたま市浦和区高砂2-6-18]に郵送または持参



水道水の安全を確保するため、定期的に水質検査を実施しています。検体は、浄水場及び市内の給水栓で採取し、表は検査結果の最大値です。検査結果は全ての項目において水道法の水質基準に適合しています。また、ダイオキシン類の検査も実施しましたので併せて公表します。

市の水道水は、市内の深井戸から取水し浄水場で浄水処理した水約9%と、県から購入している水約91%を混合しています。

なお、放射性物質については、県浄水場の水道水は定期的に測定検査され、結果は県ホームページなどで公表し、安全性が確認されています。市でも独自に専門機関に委託して定期的に水道水の測定を行い、安全性を確認しています。

これからも安全で安定した水の供給のため努力してまいりますので、ご理解ご協力をお願いいたします。

### [?] 水道課工務担当 ☎768-1111

項目	最大値	水質基準
一般細菌	0	100個/mL以下
大腸菌	不検出	不検出
カドミウム及びその化合物	0.0003 未満	0.003 mg/L以下
水銀及びその化合物	0.00005 未満	0.0005 mg/L以下
セレン及びその化合物	0.001 未満	0.01 mg/L以下
鉛及びその化合物	0.001 未満	0.01 mg/L以下
ヒ素及びその化合物	0.001 未満	0.01 mg/L以下
六価クロム化合物	0.002 未満	0.02 mg/L以下
亜硝酸態窒素	0.004 未満	0.04 mg/L以下
シアン化物イオン及び塩化シアン	0.001 未満	0.01 mg/L以下
硝酸態窒素及び亜硝酸態窒素	2.66	10 mg/L以下
フッ素及びその化合物	0.13	0.8 mg/L以下
ホウ素及びその化合物	0.10 未満	1.0 mg/L以下
四塩化炭素	0.0002 未満	0.002 mg/L以下
1,4-ジオキサン	0.005 未満	0.05 mg/L以下
シス-1,2-ジクロロエチレン及びトランス-1,2-ジクロロエチレン	0.001 未満	0.04 mg/L以下
ジクロロメタン	0.001 未満	0.02 mg/L以下
テトラクロロエチレン	0.001 未満	0.01 mg/L以下
トリクロロエチレン	0.001 未満	0.01 mg/L以下
ベンゼン	0.001 未満	0.01 mg/L以下
塩素酸	0.14	0.6 mg/L以下
クロロ酢酸	0.002 未満	0.02 mg/L以下
クロロホルム	0.018	0.06 mg/L以下
ジクロロ酢酸	0.014	0.03 mg/L以下
ジブromクロロメタン	0.013	0.1 mg/L以下
臭素酸	0.001 未満	0.01 mg/L以下
総トリハロメタン	0.048	0.1 mg/L以下

項目	最大値	水質基準
トリクロロ酢酸	0.011	0.03 mg/L以下
ブromジクロロメタン	0.016	0.03 mg/L以下
ブromホルム	0.003	0.09 mg/L以下
ホルムアルデヒド	0.008未満	0.08 mg/L以下
亜鉛及びその化合物	0.006	1.0 mg/L以下
アルミニウム及びその化合物	0.02	0.2 mg/L以下
鉄及びその化合物	0.04	0.3 mg/L以下
銅及びその化合物	0.01未満	1.0 mg/L以下
ナトリウム及びその化合物	24.0	200 mg/L以下
マンガン及びその化合物	0.003	0.05 mg/L以下
塩化物イオン	51.7	200 mg/L以下
カルシウム、マグネシウム等(硬度)	85.0	300 mg/L以下
蒸発残留物	206	500 mg/L以下
陰イオン界面活性剤	0.02未満	0.2 mg/L以下
ジェオスミン	0.000001	0.00001 mg/L以下
2-メチルイソボルネオール	0.000001未満	0.00001 mg/L以下
非イオン界面活性剤	0.002未満	0.02 mg/L以下
フェノール類	0.0005未満	0.005 mg/L以下
有機物(全有機炭素(TOC)の量)	1.1	3 mg/L以下
pH値	7.5	5.8以上8.6以下
味	異常なし	異常でないこと
臭気	異常なし	異常でないこと
色度	0.6	5度以下
濁度	0.1 未満	2度以下

	最大値	暫定目標値
ダイオキシン類	0.0089	1pg-TEQ/ℓ以下



電子申請・届出サービス(https://www.city.hasuda.saitama.jp/densan/e-shinsei.html)で、県や市への申請をインターネットで行うことができます。②電算課システム担当(内線)614



写っている本人や家族に限り、広報はすだ掲載の写真を差し上げています。データでの提供はできません。申込み・②広報広聴課広報広聴担当(内線)209

### お知らせ

#### 中小企業退職金共済制度

中退共は国の退職金制度です。掛金助成や税法上の優遇が受けられます。詳細は、中退共ホームページ (http://chutaikyotaisyokukin.go.jp/) をご覧ください。

②(独)中小企業退職金共済事業本部 ☎03-6907-1234、市商工課消費生活担当 ☎768-3111(内線)236

#### 令和3年度「彩の国優良ブランド品」認定申請の受付開始

県と(一社)埼玉県物産観光協会では県産品の普及と品質の向上を促進し、郷土産業の振興を図るため、彩の国優良ブランド品認定制度を実施しています。

認定された商品には、事業者が推奨マークを使用してPRしたり、推奨マークのシールを貼付して販売することができます。

詳細は、(一社)埼玉県物産観光協会ホームページ (https://chocotabi-saitama.jp/topics/35609?back=1) をご覧ください。

②(一社)埼玉県物産観光協会 ☎647-4033、県観光課 ☎830-3950

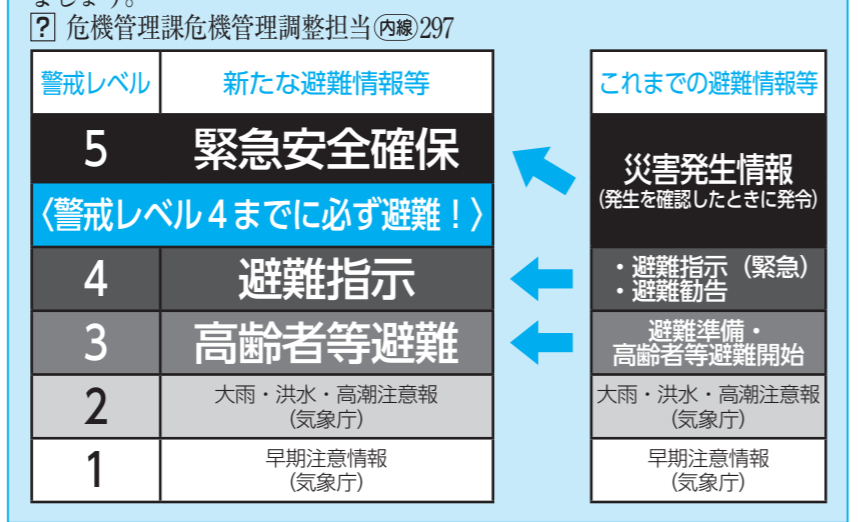
#### 本人通知制度を実施しています

本人の代理人や本人以外の第三者の請求に基づいて住民票の写しや戸籍謄本などを交付した場合に、本人へ通知する制度があります。これにより、不正請求の早期発見や抑止効果が期待できます。この制度の利用には、事前の登録が必要です。

また、住所等が変更になった場合は、

### 避難指示で必ず避難！市が発令する避難情報が変わりました

災害対策基本法の改正に伴い、市が発令する避難情報が下記のとおり変更となりました。改正前の警戒レベル4、避難勧告と避難指示(緊急)は、避難指示に一本化されました。なお、避難情報が発令されていなくても、身の危険を感じる場合は避難を開始する等、適宜適切な避難行動を心がけましょう。



登録変更の届出が必要です。

登録できるかた 蓮田市の住民基本台帳または戸籍に記録されているかた(除かれたかたを含む)

登録方法 本人確認書類(運転免許証、健康保険証等)を持参し市民課または蓮田駅西口行政センターへ

②市民課戸籍担当(内線)116

#### マイナンバーカードの受け取り忘れはありませんか

マイナンバーカードを交付申請したかたで、交付通知書(はがき)がご自宅に届いているかたは、市民課窓口にてお早めの受け取りをお願いします。受け取りはご本人がお越しください。

また、蓮田駅西口行政センターにて受け取り希望の方は事前に電話予約が必要となります。交付通知書をお手元にご用意いただき、受け取り希望日の3開庁日前までに市民課までお電話く

ださい。

持ち物 交付通知書、通知カード、住民基本台帳カード(お持ちのかたのみ)、本人確認書類(運転免許証、旅券、在留カード等のうち1点。これらをお持ちでないかたは、健康保険証、年金手帳、社員証、学生証、医療受給者証等のうち2点)

※15歳未満のかたの受け取りについてはお問い合わせください。

②市民課市民担当(内線)118

#### 骨髄移植のドナーを支援します

骨髄または末梢血幹細胞を提供したかたに助成金を交付します。

対象 蓮田市に住民登録があり、(公財)日本骨髄バンクが実施する骨髄バンク事業において骨髄等の提供を完了したかた(ドナー休暇制度のある企業・団体等に属するかたを除く)

助成額 骨髄等の提供に係る通院・入院1日につき2万円(1回の提供につき14万円が限度)

申請・②提供完了日から90日以内に、申請書(市ホームページから入手)、(公財)日本骨髄バンクが発行する証明書の写し、印鑑、提供者名義の預金通帳を持参し、健康増進課管理担当(内線)142へ

#### 熱中症を予防しましょう

熱中症予防5つのポイント ○高齢者や持病のあるかたは、室内でも熱中症になることがあります。上手にエアコンを使いましょう。○急に暑くなる日は、早めに涼しい所へ避難しましょう。○こまめに水分を補給しましょう。○めまい、頭痛、吐き気、倦怠感がある場合は、医療機関に相談しましょう。○周りのかたの体調にも気を配りましょう。

②健康増進課管理担当(内線)142

#### 蚊を介する感染症を予防しましょう

ウイルスなどの病原体に感染した人や動物の血を吸った蚊に刺されることで、感染症にかかる恐れがあります。蚊の活動が終息する10月下旬まで、次のような対策を行いましょう。○空き缶や植木鉢の皿、詰まった雨どい・側溝などは蚊の発生源となります。住まいの近くにたまり水を作らないよう注意しましょう。○蚊が多くいる場所で活動する場合は、できるだけ肌を露出しないようにして、虫よけ剤などを使用しましょう。また、網戸や扉の開閉を減らし、蚊取り線香を昼間から使用するなど、屋内への蚊の侵入を

### 開催中止・延期が決定した催し

新型コロナウイルス感染拡大防止のため、下記イベントの開催は中止・延期となりました。

イベント名	開催予定日	中止または延期	問合せ
令和3年度地域敬老会	—	中止	長寿支援課高齢福祉担当(内線)136
第32回はすだ市民まつり	8月下旬	中止	商工課商工観光担当(内線)235
令和3年度第39回蓮田市総合防災訓練	9月4日(出)	中止	危機管理課危機管理調整担当(内線)297
はすだスポーツフェスタ	10月17日(日)	中止	文化スポーツ課文化スポーツ振興担当 ☎768-4117
やささいいきいきフェスティバル	10月24日(日)	中止	健康増進課管理担当(内線)142
蓮田市産業祭農業まつり	11月	中止	農政課農産担当(内線)232
第10回蓮田マラソン～スイーツ祭り～	11月27日(出)	延期	蓮田ランタイズ事務局 (https://www.hasuda-runties.com)

きるだけ防ぎましょう。

②県感染症対策課 ☎830-7330、県生活衛生課 ☎830-3606

#### 国民健康保険の被保険者証を更新します

現在の蓮田市国民健康保険被保険者証の有効期限は、7月31日(出)までです。新しい被保険者証は、7月下旬に世帯主宛てに特定記録郵便で発送します。

②国保年金課国民健康保険担当(内線)109

#### 国民年金保険料免除・納付猶予制度

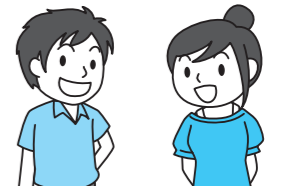
国民年金保険料の納付が困難な場合に、本人の申請により保険料を免除または納付猶予される制度があります。申請免除は、本人・配偶者・世帯主の前年所得額等により、また納付猶予(50歳未満が対象)は、本人及び配偶者の前年所得額等により決定されます。免除及び納付猶予の承認期間は7月～翌年の6月です。

申請には、年金手帳またはマイナンバーが確認できるもの、届出人の写真入りの本人確認書類(運転免許証、パ

スポーツなど)、雇用保険被保険者離職票等(失業を事由とするかたのみ)の他、所得審査の対象となるかたの市・県民税等の申告が必要です。学生は、学生納付特例制度をご利用ください。

申請・②春日部年金事務所 ☎737-7112、市国保年金課国民年金担当 ☎768-3111(内線)110

#### SAITAMA 出会いサポートセンター 会員募集



結婚を希望されるかたの出会いから交際、結婚までをサポートします。

○市内出張登録・相談会

日時 8月2日(月)午前10時～午後4時

場所 蓮田駅西口行政センター 会議室2

申込み SAITAMA 出会いサポートセンターホームページ (https://koitama.jp)

②同事務局 ☎789-7721、市子ども支援課企画担当 ☎768-3111(内線)154



# 情報ページ

## 8月の相談

※祝日は休み。

### 目次

- 2 特集  
子どものメディア機器の利用
- 6 東京2020パラリンピック  
聖火リレー交通規制
- 8 まちの風景
- 10 蓮田市職員採用試験
- 11 市の財政状況を公表します
- 12 はすだりびんぐ
- 13 教育だより
- 14 子育て情報 はすだっこ
- 15 情報ページ  
避難指示で必ず避難！市が発令する避難情報が変わりました／生理用品を無償で配布します他

### 今月の表紙



### メディア機器の利用に関する授業

子どもたちは、自分で考えたルールやマナーを真剣に答えていました。メディア機器の利用は、便利な反面、危険性も含まれています。安全に使うには、何に気をつけるべきでしょうか。今月の特集は、子どものメディア機器の利用です。

### 法律

弁護士による相談／6日(金)午後1時30分～4時、20日(金)・27日(金)午前9時30分～正午／市役所3階307会議室、302会議室／事前に電話予約／広報広聴課(内線)209

### 土地・建物

土地家屋調査士・宅建協会相談員による境界・測量・表示登記・売買・貸借の相談／17日(火)午後1時30分～3時30分／市役所3階302会議室／電話予約可／広報広聴課(内線)209

### 相続遺言・内容証明

行政書士による内容証明・遺言書の作成等の相談／17日(火)午後1時30分～3時30分／市役所3階302会議室／電話予約可／広報広聴課(内線)209

### 登記(相続・贈与・売買)

司法書士による不動産の名義変更、区画整理に伴う登記相談／11日(火)午後1時30分～4時30分／市役所3階302会議室／事前に電話予約／広報広聴課(内線)209

### 行政

19日(木)午前10時～正午／市役所3階302会議室／広報広聴課(内線)209

### 消費生活・多重債務

月～金曜日(多重債務は火曜日のみ)、午前10時～午後3時30分(正午～午後1時は休み)／消費生活センター(市役所商工課内)(内線)248

### 弁護士による専門相談会

弁護士による消費生活・多重債務専門相談／10日(火)午後1時～3時／事前相談が必要／消費生活センター(市役所商工課内)(内線)248

### 家庭児童

18歳未満の児童に関する相談／月～金曜日、午前9時～午後4時／家庭児童相談室(市役所内)月・火・金曜日(内線)417、水・木曜日(内線)413

### 育児

午前10時～午後3時／中央子育て支援センター☎768-1123…火・金曜日／関戸子育て支援センター☎766-8998…火・金曜日／黒浜子育て支援センター☎765-6111…火・木曜日／つどいの広場おひさま☎769-3310…月・水曜日／児童センター☎768-1141…火・水曜日／午前9時～午後5時／子育て世代包括支援センター・子育てコンシェルジュ☎764-4115…月～水曜日

### 人権

10日(火)午前9時～正午／市役所3階302会議室／庶務課(内線)296

### 教育

水・木曜日、午前9時～午後4時／教育相談室(市役所内)(内線)417

### 高齢者

月～金曜日、午前8時30分～午後5時15分／地域包括支援センター(内線)198、関戸・平野地域包括支援センター☎766-0022

### 障がい者

月～金曜日、午前10時～午後4時／専門の相談員を紹介／福祉課(内線)138

### 心配ごと

16日(月)午前9時～正午／ふれあい福祉センター／社会福祉協議会☎769-7111

### 人口と世帯

(令和3年6月1日現在)

人口 6万1725人 (前月比-3)  
世帯数 2万7772世帯 (前月比+30)

編集子  
今年度より入庁し、広報広聴課に配属となりました。先日初めて取材に行ったら、温かい協力をいただき、無事に取材を終ることができました。今後も取材を通じた交流をたいせつにし、新型コロナウイルス感染症が落ち着いたら魅力的なイベント等の情報もお伝えできればと思います。よろしくお願いたします。



広報はすだは、市内公共施設、蓮田駅、一部の金融機関・スーパー・コンビニ及び白岡市役所連絡所(白岡駅)などに置いてあります。

市役所 ☎768-3111 FAX765-1700

※申請期間に変更になる場合があります。詳細は、各問合せ先にご確認ください。

## 新型コロナウイルス感染症関連情報

### 蓮田市中小企業者等新型コロナウイルス感染症拡大防止対策事業支援補助金

事業を営む個人事業主又は中小企業者等が、新型コロナウイルス感染症拡大防止に取り組むために要する経費の負担を軽減することを目的に、予算の範囲内で補助金を交付します。※支給要件等詳細については、市ホームページをご覧ください。

対象 店舗等で事業を営んでいる個人事業主または市内の店舗等で事業を営んでいる中小企業者等  
交付額 1事業者あたり 実際に支払った経費の合計額(100円未満切り捨て) 補助上限額10万円(1回限り)  
申請期間 令和4年2月10日(木)まで(当日消印有効) 申請方法 新型コロナウイルス感染症拡大防止のため、郵送で申請してください。申請書類は商工課、公共施設、蓮田市商工会にて配布しています。  
☎ 商工課商工観光担当(内線)235、237

### 傷病手当金(蓮田市国民健康保険または後期高齢者医療制度被保険者のかた)

新型コロナウイルス感染症に感染または感染が疑われたことにより、予定されていた労務に服することができず、給与収入が減少したかたについて、傷病手当金が支給される場合があります。発熱等により労務に服することができなかった日が3日を超えるかたが対象です。

対象期間 令和2年1月1日から令和3年9月30日まで  
☎ 国保年金課国民健康保険担当(内線)108、高齢者医療担当(内線)112

### 埼玉県感染防止対策協力金(第10期・第11期・第12期)

県による営業時間短縮等の要請(第10期…5月12日～5月31日、第11期…6月1日～6月20日、第12期…6月21日～7月11日)にご協力いただいた飲食店(カラオケ店、バー等を含む)を運営する事業者に対し、県が感染防止対策協力金を支給します。第10期・第11期申請の際には、酒類提供の自粛(飲酒の機会を設けないこと)、飲食を主として業としている店舗では、カラオケ設備を使用していないことを確認できる書類の提出が必要になります。また、第12期からは彩の国「新しい生活様式」安心宣言飲食店+(プラス)による認証を受けていることが必要になります。支給要件等詳細については、県ホームページ(<https://www.pref.saitama.lg.jp/a0801/kyoryokukin.html>)をご覧ください。

支給額 第10期及び第11期…1店舗あたり50万円～150万円(中小企業、全期間協力の場合)、第12期…1店舗あたり52.5万円～157.5万円(中小企業、全期間協力の場合) ※前年又は前々年の1日当たりの売上高によって変動。  
申請期間 第10期…7月26日(月)まで、第11期…8月16日(月)まで、第12期…要請期間終了後の7月12日以降、速やかに受付開始  
申請方法 原則電子申請 ※郵送でも申請できます。申請書類は、商工課、蓮田市商工会にて配布しています。  
☎ 県中小企業等支援相談窓口☎0570-000-678(月～金 午前9時～午後9時、土・日・祝日 午前9時～午後6時)

### 月次支援金

令和3年の4月以降に実施された緊急事態措置又はまん延防止等重点措置に伴う飲食店の休業・時短営業や外出自粛等の影響により、売上が50%以上減少した中小法人・個人事業者等へ国が月次支援金を給付します。

支給要件等詳細については、経済産業省ホームページ([https://www.meti.go.jp/covid-19/getsuji\\_shien/index.html](https://www.meti.go.jp/covid-19/getsuji_shien/index.html))をご覧ください。  
1月あたり給付額 令和元年又は令和2年の基準月の売上一令和3年の対象月の売上(上限額…中小法人等20万円、個人事業者等10万円)  
申請方法 原則電子申請  
※申請には登録確認機関による事前確認が必要です。  
申請期間 令和3年4・5月分…8月15日(日)まで、令和3年6月分…8月31日(火)まで  
☎ 月次支援金事務局相談窓口☎0120-211-240、IP電話等からの問合せ先☎03-6629-0479(午前8時30分～午後7時 土・日・祝日含む全日対応)

### 新型コロナウイルス感染症対応休業支援金・給付金

新型コロナウイルス感染症及びそのまん延防止の措置の影響により休業させられた労働者のうち、休業手当の支払いを受けることができなかったかたに対し、当該労働者の申請により、新型コロナウイルス感染症対応休業支援金・給付金を支給します。支給要件等詳細については、厚生労働省ホームページ(<https://www.mhlw.go.jp/stf/kyugyoshienkin.html#gaiyou>)をご覧ください。

☎ 新型コロナウイルス感染症対応休業支援金・給付金コールセンター☎0120-221-276(月～金 午前8時30分～午後8時、土・日・祝 午前8時30分～午後5時15分)

### 新型コロナワクチン詐欺 消費者ホットライン

新型コロナワクチンの接種に便乗したトラブルや悪質商法には注意が必要です。フリーダイヤル(通話料無料)で、ワクチン詐欺に関する消費者トラブルについて相談を受け付けます。

☎ 新型コロナワクチン詐欺消費者ホットライン☎0120-797-188(午前10時～午後4時 土・日・祝日を含む)