

広報

はすだ



2022
9.15

No.817

市制施行・市スポーツ協会50周年
記念バレーボール観戦事業

VOLLEYBALL invitation match

埼玉上尾メディックス

VS

NECレッドロケッツ



特集

地域で支えあう

地域で支えあう 超高齢社会の中で



蓮田市マスコットキャラクター「はすびい」



平野中学校地区協議体打合せ風景

毎年9月21日は「世界アルツハイマーデー」で9月には「世界アルツハイマー月間」です。この機会に、認知症へ関心を持ち、地域での支えあいについて考えてみませんか？

在宅医療介護課地域包括支援センター（内線）199

認知症について

認知症は、脳の病気や障害などさまざまな原因により認知機能が低下し、日常生活全般に支障が出てくる状態をいいます。初期は、加齢による単なる物忘れに見えることが多くあり、進行すると、判断力や理解力が衰える、時間や場所が分からなくなるなどの症状が現れます。認知症は、高齢になるほど発症率が高く、高年齢になるほど発症率が高くなると言われており、日本における65歳以上の認知症の人数は約600万人（令和2年現在）、令和7年には約700万人（高齢者の約5人に1人）が認知症になると推計されています。蓮田市の65歳以上の人口は1万9738人（令和4年8月1日現在）、高齢化率は32.2パーセント、人口の約3人に1人が高齢者となる人口構成で、認知症の人は、約3900人になると推計されます。

認知症には、いくつかの種類があり、代表的なアルツハイマー型は認知症の約6割を占め、他に、脳血管性やレビー小体型などがあります。認知症は、治すことが難しい脳の

生活支援体制整備事業

生活支援体制整備事業は、高齢者が住み慣れた地域で住み続けられるよう、高齢者の困りごとの解決策を検討し、現状の支援策（資源）を広げたり、新たな取組みを市民の皆さんと進める事業です。

市民の皆さんと話し合う場を「協議体」と言い、中心となって活動する人を「生活支援コーディネーター」と呼んでいます。

蓮田市では、この事業を市社会福祉協議会に委託して推進しています。

社会福祉協議会の 生活支援コーディネーターの皆さん



お伝えしたいこと

私たち生活支援コーディネーターは、協議体メンバーの皆さんと多くの時間を共有しながら、地域とのつながりについて模索しています。その中で、何気ない住民どうしのつながりが「支えあい」のきっかけとなることを知り、やりがいを感じています。

ぜひ、協議体の活動を多くのかたに知っていただき、一人でも多くのかたに参加していただけたらうれしいです。

また、高齢のかたがたが今困っていること、「あったらいいな」ということを教えてください。

📍 社会福祉協議会 ☎ 769-7111



病気ですが、周りの人の接し方やサポートにより、症状が和らいだり、生活の困りごとを減らしたりすることが可能です。

超高齢社会において、認知症は誰でもなる可能性がありますが、認知症になったとしても、何もできなくなる訳ではありません。認知症になってもできることはたくさんあることを周りの人が理解し、できないことをサポートすることがたいせつです。

認知症になっても、その人らしく住み慣れた場所で住み続けていけるように、認知症への理解を深め、支えあう地域作りが求められています。

高齢者が健康で安心して暮らせるまちづくりの推進

「高齢者が健康で安心して暮らせるまちづくり」を基本理念としている蓮田市高齢者福祉計画2021・第8期介護保険事業計画の中に、生活支援体制整備事業があります。この事業は、住み慣れた

地域で自分らしい暮らしを人生の最後まで続けることができるよう、生活支援コーディネーターの配置や協議体の設置等を通じて、地域課題の把握や生活支援の担い手の養成、サービス等の開発、関係者間のネットワーク構築に取り組んでいます。

5つの地区協議体を設置し高齢者支援について話し合っています

協議体は、地域の高齢者を支援する関係者間のネットワーク作りや、高齢者に関する生活課題の解決策について話し合う場です。民生委員や自治会関係者、社会福祉法人関係者、ボランティア、地域包括支援センター職員等がメンバーとして参加しています。市では平成28年度から、市全域を圏域とする蓮田市協議体を設置し、令和元年度からは各中学校区を圏域とした5つの地区協議体を設置しました。各協議体が、地域の特色を生かし、独自の活動を行っています。

制整備事業 動について



蓮田市協議体

蓮田市協議体では、市全域で必要な取組みを検討しています。これまで、「集いの場・通いの場マップ」「配達・訪問サービス便利帳」の2種類の情報誌を発行してきました。この度、「集いの場・通いの場マップ」を新たに「高齢者いきいきマップ」と名付け、リニューアルしました。中学校区ごとに情報を掲載することで、地図や場所を見やすくし、地域活動やボランティア活動、子ども食堂、ファミリー・サポート・センターなどの情報を追加しました。この冊子を手にとって地域の活動を知り、参加するかたが増えていくことを願っています。



今年度は新たに、シニア向け「はじめてのスマホ体験講座」を開催しています。12月は、「スマホの基本とネットショッピング」がテーマです。11月16日(水)から申込みを受け付けます。高齢者が自宅で買い物ができるようになるなど、生活の困りごとの解決に向けて取り組んでいきます。



黒浜西中学校地区協議体

「認知症等高齢者が参加しやすい活動を考える」をテーマに取組みを進めています。

新型コロナウイルス感染症の影響で閉じこもりがちな高齢者に外出のきっかけとなるよう、地域の公園を歩くことが決まりました。

今年度は西城沼公園でウォーキングを予定しています。



黒浜中学校地区協議体

「地域の魅力、地域の資源を知ってもらう取組み」をテーマに活動しています。

黒浜中学校地区は、自然が豊かで福祉施設などが整備されている魅力あふれる地区です。

その魅力を発信し、高齢者の外出するきっかけ作りとして、地域のかたから提供いただいた写真やイラストを使ってマップ作りを進め、今後配布予定です。マップを持って一歩外に出てみませんか。



平野中学校地区協議体

「認知症等高齢者に対する理解者を増やそう」をテーマに活動し、地域のかたに認知症についての講座を開催することが決まりました。平野中学校地区の自治会長と民生委員を対象に「認知症サポーター養成講座」を開催しました。



お互いを見守れる温かい地域を目指し、今後は地域のかたへ講座を開催し活動を広げていきます。

蓮田中学校地区協議体

「高齢者が外に出たくなるような、つながりを感じられる取組み」をテーマに活動しています。

歩く機会が減っているかたでも取り組みやすく、継続しやすい活動を目指しています。参加者が記録する「蓮田さんぽカード」を作成し、歩くだけではなく、地域のかたが交流できる機会を設けていきます。今後、チラシや「蓮田さんぽカード」を配布予定です。



蓮田南中学校地区協議体

「地域での認知症予防プログラム発信の取組み」をテーマに活動しています。魅力あふれる蓮田南中学校地区のさまざまな場所で手軽にできる体操・ゲームを行い、認知症予防に努めていくことを目的としています。この活動を通して、多くのかたと「楽しさ」や「笑顔」を共有し、住民どうしのつながりの機会を作ります。



10月に手作りポッチャやコグニサイズ※の実施を予定しています。

※コグニション（認知）とエクササイズ（運動）を組み合わせた造語。

東北新幹線

JR宇都宮線

認知症のかたと家族を支えるために

介護マーク



介護マークは、介護をする人が周囲の人に介護中であることを知ってもらい、誤解や偏見を持たれないようにすることで、心理的負担を軽くするためのものです。介護をする人が、異性の下着を購入するときや介護が必要なかたの公共トイレ等の利用介助を行うときなどに、周囲の理解を得るために使用します。介護マークは、各地域包括支援センターで申請に基づき、貸出ししています。

見守りシール・見守りキーホルダー

見守りシール・見守りキーホルダーは、認知症状等により所在不明となる可能性のあるかたの衣類や携行品に取り付けることで、行方が分からなくなった場合でも、発見、保護された時に、登録番号から身元を確認することができるようにするものです。対象のかたの情報は、警察等の関係機関と共有し、早期に発見できる体制を地域で構築しています。利用を希望するかたは、在宅医療介護課窓口で申請してください。



認知症の人を介護する家族のつどい



介護をする家族どうしが、悩みや介護の工夫を話し合う場です。参加の申込み、ご相談は、在宅医療介護課、または各地域包括支援センターでお受けします。

開催日 偶数月の第4水曜日

認知症サポーター養成講座

認知症サポーターは、認知症について正しく理解し、認知症のかたや家族を温かく見守る応援者です。認知症のかたとその家族が安心して生活できる地域作りを目指し自分のできる範囲で活動します。

「認知症サポーター養成講座」の開催

日時 11月18日（金）午後1時30分～3時30分

場所 市役所西棟第3・4会議室

申込み等の詳細は広報はすだ10月号に掲載します。

※受講者には「埼玉県認知症サポーター証」をお渡しします。



お困りのことがあれば お近くの地域包括支援センターへ

高齢者の総合相談窓口です。介護のことや健康のこと、家族のことなど、お気軽にご相談ください。市内3か所に設置し、担当地区ごとに相談をお受けしています。

〔黒浜地域包括支援センター〕（月～金（祝日、年末年始を除く））

住所 黒浜2799-1（市役所在宅医療介護課内） 電話番号 768-3111（内線）198

担当地区 江ヶ崎、川島、黒浜、桜台、笹山、城、椿山、西新宿、西城、藤ノ木、緑町、南新宿

〔蓮田地域包括支援センター〕（月～水、金、土（祝日、年末年始を除く））

住所 本町6-1（蓮田駅西口行政センター内） 電話番号 764-5115

担当地区 綾瀬、御前橋、上、末広、関山、蓮田、東、本町、馬込、見沼町、山ノ内

〔閩戸・平野地域包括支援センター〕（月～金（祝日、年末年始を除く））

住所 閩戸1885（社会福祉法人吉祥福寿会「吾亦紅」内） 電話番号 766-0022

担当地区 井沼、閩戸、貝塚、上平野、駒崎、高虫、根金

関連事業を紹介します

救急医療情報キットの配布

緊急時に必要な医療サービスが迅速に受けられるよう、かかりつけ医、持病や服薬状況などを記録し、冷蔵庫に保管します。既にお持ちのかたで、内容に変更があった場合は、救急情報を訂正してください。



？ 長寿支援課高齢福祉担当
（内線）1336

緊急通報システム

緊急時にボタンを押すと緊急通報センター（委託事業者）に通報が届き、救急車の手配と親族への連絡をします。



？ 長寿支援課高齢福祉担当
（内線）1336

配食サービス

昼食を配達することで高齢者の安否確認と栄養改善を図ります。

？ 長寿支援課高齢福祉担当
（内線）1336

はすだ地域支えあいサービス

登録ボランティアである協会会員が高齢者のかたの日常生活で起きるちよつとした困りごとのお手伝いをします（30分300円）。

？ 社会福祉協議会
☎769・7111

ひとり暮らし高齢者等見守り事業

75歳以上の社協会員世帯で見守りを希望するひとり暮らし、高齢者世帯のかたを対象に月2回の訪問を行っています。

？ 社会福祉協議会
☎769・7111

蓮田市配達・訪問サービス便利帳

地域の商店や事業所のかたさまに配達・訪問サービスの情報が掲載されています（平成31年1月現在）。



？ 在宅医療介護課地域包括支援センター（内線）1090



8/6

パルシー

市制施行・
市スポーツ協会
50周年

蓮田市制施行50周年及び蓮田市スポーツ協会50周年を記念して、パルシー（総合市民体育館）でバレーボールの観戦事業が行われました。当日は、細田学園高等学校（埼玉県）と下北沢成徳高等学校（東京都）によるエキシビジョンマッチや、埼玉上尾メディックスとNECレッドロケッツによるインビテーションマッチが行われ、一目見ようと県外からもたくさんのかたが駆けつけました。

風景



この日、「おぼけつりぼり」のイベントが開催されました。子どもたちは、お母さんに助けてもらいながら、紙コップに顔などの好きなイラストを描き、ビニールひもの釣り竿で魚釣りができるキットの工作を楽しんでいました。工作の後は、保育士による大きな絵本の読み聞かせが行われ、その後の自由時間では、室内遊具やおままごとのおもちゃなどで伸び伸びと遊んでいました。

参加した阿左美真理子さん・咲楽ちゃん（ママ）は「子どもが工作好きなので、とても喜んでいました。広い室内で、家には無い大きな遊具やおもちゃで遊べるのもとてもうれしいみたいです。これからもいろいろなイベントにたくさん参加したいです」と笑顔で話してくれました。

8/9

つどいの広場
おひさま

楽しい工作



埼玉県消費生活コンサルタントの会 E3メンバーによる親子マネー講座が開催され、夏休み期間中の小学生とその保護者が参加しました。講座では、お金の使い方や現金と電子マネーの違い、今問題となっているオンラインゲームへの課金の注意点等についてレクリエーションや寸劇を通して学びました。子どもたちはお金について自分の考えを述べるなど、一生懸命学んでいました。

参加した坪井裕明さん・瑛莉捺さんは「クイズやゲーム形式でお金のことを勉強できて楽しかったです。お金を使うときはお父さんに相談してから使おうと思います。お金を使う上でたいせつなことを歌にしたダンスもおもしろかったです」と話してくれました。

8/20

ハストピア

親子マネー講座
～上手なお金の使い方～



まちの



食べきれないものや賞味期限が近いなどの理由により家庭や企業で余った食品を、必要なかたへ無料で提供するフードパントリー事業。蓮田市制施行50周年を記念して、包括連携協定を締結している第一生命保険株式会社大宮支社と連携して開催されました。会場には事前に寄付によって集められたお米や野菜、缶詰、インスタント食品、お菓子などの食品が用意され、訪れた人たちは必要な分の食品を袋に詰めて持ち帰りました。

参加した渡辺弘美さん・孫の祐ちゃん、は、「すばらしい取組みだと思います。たくさん食品をいただけるとも助かります。家に帰っておいしそうにゼリーを食べる孫の表情を見るのが楽しみです」と笑顔で話してくれました。

8/27

蓮田駅西口
行政センター

フードパントリー





蓮田市は10月1日で 市制施行50周年を迎えます!

昭和47年10月1日に埼玉県で38番目の市として蓮田市が誕生し、いよいよ10月1日で市制施行50周年を迎えます。市民の皆さんと一体になってお祝いするため、さまざまな事業を実施しています。

📞 政策調整課政策調整担当 (内線) 228

ロゴマーク・冠称を使用しませんか ✨ ✨ ✨

市制施行50周年を盛り上げるため、ロゴマークと冠称がご使用いただけます。

●ロゴマーク

カラー使用時と白黒使用時の2種類があります。使用を希望される場合は要綱に基づき、ご使用いただけます。

●冠称

市制施行50周年を盛り上げるため、各団体で行う事業に「蓮田市制施行50周年記念事業」「祝 蓮田市制施行50周年」の冠称を使用できます。



のぼり旗・横断幕を貸し出しています ✨ ✨ ✨

市制施行50周年を盛り上げるため、のぼり旗や横断幕を貸し出しています。

大きさ のぼり旗 (縦1800mm×横450mm)、横断幕 (縦600mm×横2700mm)

貸出方法 メールに代表者の氏名・住所・電話番号・イベント名・イベント内容・貸出期間を記入し、市制施行50周年記念事業プロジェクトチーム (50th@city.hasuda.lg.jp) へご連絡ください。

※貸出希望が多数の場合は、希望に添えない場合もあります。



写真を活用したカウントダウンを行っています ✨ ✨ ✨

市制施行日の50日前である8月12日より、市公式Instagram及び市公式Twitterで皆さんから募集した写真でカウントダウンを行っています。写真とメッセージは毎日更新されますので、ぜひご覧ください。また、募集した写真は市ホームページに順次掲載します。

市公式Instagram
↳ hasuda_official



市公式Twitter
↳ @Hasuda_City



テレビ埼玉で紹介されます ✨ ✨ ✨

テレビ埼玉の番組内で50周年特別コーナーとして蓮田市が紹介されます。後日、市公式YouTubeチャンネルでも公開しますので、ぜひご覧ください。

チャンネル テレビ埼玉

番組名 マチコミ

放送日 10月5日(水)午後4時30分～5時45分(7～8分程度の予定)

市公式YouTube
チャンネル



記念切手を販売します ✨ ✨ ✨

市制施行50周年記念切手を数量限定で販売します。



販売開始日 10月3日(月)

販売場所 蓮田市、白岡市、久喜市、幸手市、さいたま市岩槻区、春日部市、越谷市、草加市、八潮市、吉川市、宮代町、杉戸町、松伏町の郵便局

※上記とは別に10月4日(火)～6日(休)の午前9時30分～11時30分に市役所1階エントランスホールでも販売を行います。

金額 1330円(予定)

切手内容(1部84円切手10枚)

- ハストピア(総合文化会館)
- 国指定史跡黒浜貝塚
- 蓮田市マスコットキャラクター「はすぴい」
- Pasar蓮田
- 妙楽寺
- 新井堀の内遺跡(黒浜)の埋蔵銭
- 蓮田駅西口行政センター
- 関戸の式三番
- 関口平太郎顕彰碑
- はなみずき(市の木)

記念式典を実施します ✨ ✨ ✨

10月1日(土)に市制施行50周年記念式典をハストピア(総合文化会館)で完全招待制により実施します。来賓の祝辞やこれまでの市の公益及び振興発展に尽力し、特に顕著な功績があったかたの表彰、市にゆかりのあるかたの公演等を行います。



くらしのノート

災害時の宿泊施設の
解約トラブル

？ 蓮田市消費生活センター
(商工課内) 内線 248

国民生活センター発表情報

旅館を宿泊予約し、クレジットカードで決済した。台風接近に伴い、電車が運休することになったため、宿泊の2日前に解約の連絡をしたところ、50パーセントのキャンセル料を請求すると言われた。公共交通機関が止まるため行くことができないのにキャンセル料がかかるのは納得できない。

◆ ◆ ◆
旅行や宿泊施設のキャンセルについては、原則として旅行会社や宿泊施設の規約に従うこととなります。しかし、台風や地震などの災害時は、事業者が特別な対応を行っている場合もあるので、まずは事業者にお問い合わせをみましょう。また、予約をする前に必ず規約をよく読み、キャンセル料等、納得した上で申し込みましょう。困ったときは、蓮田市消費生活センター(消費者ホットライン188)にご相談ください。



第110回
蓮田傾聴グループ「さくら」

にゃんたぶう 今回は、社会福祉協議会に登録しているボランティアの蓮田傾聴グループ「さくら」の増子さんと宮部さんにお話を伺います。ふだんどのような活動をしているのですか。

増子さん 私たちは高齢者施設や個人宅で利用者さんのお話を聞いています。趣味や家族のことなど、人生の先輩の話を聞いて大変勉強になります。

にゃんたぶう それは貴重な経験になりますね。利用者はどれくらいの時間お話しすることができるのですか。

宮部さん 状況などにもよりますが、30分～1時間程度です。

にゃんたぶう 現在も高齢者施設や個人宅に訪問できていますか。

宮部さん しばらく訪問できていません。現在の主な活動内容は月1回の定例会です。メンバーで聞き手と話し手に分かれてロールプレイを行い、訪問再開に向けて準備をしています。

にゃんたぶう 訪問できない中でも常に勉強しているのですね！活動の中で気をつけていることはあり

ますか。

増子さん 「この人になら話したい」と思ってもらえるように相手の気持ちになって聞くことを常に心がけています。

にゃんたぶう 人生に寄り添うボランティアですね。すてきです！話の内容は人それぞれで、それがゆえに苦労されることもあると思います。

増子さん そうですね。訪問後に反省することも多々ありますが、活動を通して少しでも利用者さんの力になっていれればいいです。

にゃんたぶう 最後に、市民の皆さんに伝えたいことはありますか。

宮部さん 誰かと話したい、今抱えている気がかりなこと、日常のさまざまなことを私たちに話してませんか。また、傾聴に少しでも興味があるかたは、毎年開催している傾聴講座に参加してみてください。皆さんの参加をお待ちしています。

にゃんたぶう にゃんたぶうも傾聴を学んでみたい。今日はありがとうございました。

編集・広報広聴課シティセールス担当(内線)215



増子 美智子さん 宮部 裕子さん

にゃんたぶう
通信！

もりちい



もう9月かぁ。早いなー！今年も夏祭りがなかったりと寂しいですが、来年こそはやりたいなぁ。蓮田市制施行50周年に向けてカウントダウンが始まりましたね！すごい！これからも蓮田市を盛り上げて行きます！

蓮田市の未来を語る子ども議会

8月2日、市内の5つの中学校から集まった生徒が議長や議員を務める、蓮田市の未来を語る子ども議会を開催しました。この取り組みは、未来を担う子どもたちに蓮田市の将来や市政、議会制民主主義への関心を深めてもらうことを目的に行っています。子ども議員たちからは、「選挙の投票率について」「図書館の設備の拡充について」など蓮田市の現在の状況を踏まえた質問がされ、各執行部の部長達が真剣に答弁を行いました。生徒たちははっきりと自分の考えを述べ、答弁に真剣に耳を傾けていました。

子ども議員名簿

氏名	学校名	氏名	学校名
井奥 彩耀		尾崎 秀輔	
宮島 詩織		塚本 瞬	
秋山 理奈		山下 奈南	
中村 巴南		里山 輝	
大井里紗子		石森 加菜	



林間学校

7月中旬～下旬にかけて市内全8校の小学5年生が林間学校に行ってきました。検温・手洗い・消毒・換気の徹底など、感染症対策を講じた上で実施しました。大自然の雄大さに触れる中で、仲間とのきずなを深め、楽しく充実した体験活動を行うことができました。保護者の皆さんには、ご協力をいただきありがとうございます。



黒浜小学校ハイキング



図書館にいこう

10月の
展示
コーナー

Teen's Cafe **ピックアップ**

テーマは 森

不思議で怪しいきのこのはなし
ホクトきのこ総合研究所監修
清水書院

104種のキノコが、デフォルメされたイラストとともに紹介されています。キノコの豆知識なども多数掲載されていて、キノコに詳しくなれる一冊です。

見わけがすぐつく野鳥図鑑

小宮輝之監修 成美堂出版

心に響く樹々の物語

ダイアン・クック、レン・ジェンシエル写真・文 黒田真知訳
勝木俊雄日本語版監修 日経ナショナルジオグラフィック

7月の一般書予約

ベスト3

- 1 **夜に星を放つ**
窪美澄著 文藝春秋
- 2 **掬えば手には**
瀬尾まいこ著 講談社
- 3 **おいしいごはんが食べられますように**
高瀬隼子著 講談社

10月の

休館日▶火曜日、7(金)、10月
開館時間▶午前9時30分～午後5時
(木曜日は午前9時30分～午後7時)

図書館 ☎769-5198



※新型コロナウイルス感染症防止のため、中止・延期・変更になる場合があります。詳細は、各施設にご確認ください。

凡例 日=日時・期間 場=場所 対=対象 内=内容 講=講師 定=定員 費=費用 持=持ち物 主=主催 申=申込み ？=問合せ

日 10月21日(金)午前10時45分から・午前11時15分から

定 各8組(先着順)

関戸保育園 子育て支援センター

0歳親子・妊産婦開放日

日 10月12日(水)午前10時~11時30分

定 市内在住の生後0~11か月の親子、妊産婦6組(申込み順)

持 飲み物、タオル

申 10月3日(月)・4日(火)、電話可

子育てサロン

日 10月25日(火)午前10時~11時

定 市内在住の親子6組(申込み順)

持 飲み物、タオル

申 10月17日(月)・18日(火)、電話可

子育て支援センター しらゆり

4 よーいどん

日 9月27日(火)午前10時~11時30分

対 未就園児親子

5 おいもほり

日 10月25日(火)午前10時~11時30分

対 未就園児親子

費 300円

子育て支援センター とねのえんがわ

6 ベビーダンス

日 10月7日(金)午前10時~11時30分

定 首が据わってから1歳6か月未満の親子8組(多数抽選)

費 500円

申 9月22日(木)から29日(木)までに、電話または同園ホームページより可

7 ちいさなコンサート

日 10月24日(月)午前10時~10時30分

定 未就園児親子5組(申込み順)

申 開催日の15日前から前日までに、電話または同園ホームページより可

8 リトミックハッピーハロウィン

日 10月25日(火)~27日(木)①午前9時30分~10時15分②午前11時~11時45分

定 ①0歳児~1歳6か月頃の未就園児親子各3組②1歳6か月頃~3歳の未就園児親子各8組(多数抽選)

申 各開催日の15日前から1週間前までに、電話または同園ホームページより可

児童センター

9 はっぴー☆ばーすでい

日 9月27日(火)~29日(木)午前11時30分から

対 9月生まれの未就学児

内 手形や身体測定、誕生カードのプレゼント、大きなケーキとの記念撮影など

10 だっこでキュッおはなし会

日 9月28日(水)午前11時30分~11時50分

定 乳幼児親子7組

内 おはなし会による乳幼児向けの読み聞かせ

申 当日までに、電話可

11 おもちゃ病院 (当日預かり翌月渡し)

壊れたおもちゃを直します。

日 10月8日(土)午後1時~3時

定 20人(申込み順)

申 9月21日(水)午前9時から、電話可

12 センターあきまつり

日 10月12日(水)午前10時30分~11時

内 職員によるお話や体操など

定 市内在住の親子15人(申込み順)

申 9月28日(水)午前9時から、電話可

つどいの広場 おひさま

13 ふれあい遊び

日 10月11日(火)午前10時30分~11時30分

定 市内在住の乳幼児親子3組(申込み順)

申 9月29日(木)・30日(金)午前10時から、電話可

子どもの健康 子ども支援課子どもの健康担当(内線)151

14 離乳食教室(要予約)

日 10月27日(木)午前10時~10時45分・午前11時15分~正午

場 保健センター

対 3~6か月の乳児親子

内 離乳食の進め方、デモンストレーション、身体測定

15 歯っぴー教室 (令和2年9月生まれ、要予約)

日 10月28日(金)

場 保健センター

16 乳幼児健康診査

Table with 3 columns: 実施日, 場所, 対象. Rows include dates like 10月25日(火) and locations like 保健センター.

子育て支援施設

Table with 4 columns: 施設名, 問合せ, 一般開放・開所日時, 育児相談. Lists various support centers and their hours.

*新型コロナウイルス感染症対策のため、利用は予約制です。事前に各施設にお問い合わせください。*一般開放・開所日は、祝日・年末年始を除きます。



“学びま専科” 1日講座

○うつ病・自殺予防の心得

日時 11月12日(土)午後2時30分～4時
場所 中央公民館
対象 高校生以上
講師 大田健次郎さん
定員 30人
持ち物 筆記用具

○片づけの進め方

日時 11月16日(水)午前10時～11時30分
場所 蓮田駅西口行政センター
講師 森由香さん
定員 20人
持ち物 筆記用具

○油脂から手作り石けんを作ろう!

日時 11月16日(水)午前9時30分～11時30分
場所 蓮田駅西口行政センター
対象 18歳以上
講師 高久佐智子さん (Lotus Hour)
定員 6人
費用 1500円

持ち物 胸当ての付いたエプロン、ゴム手袋、あれば眼鏡(保護眼鏡または伊達眼鏡も可)、保冷バッグまたは安定性のある紙袋、タオル、筆記用具

○たのしい絵手紙

日時 11月16日(水)午前10時～11時30分
場所 蓮田駅西口行政センター
講師 鶴田裕子さん
定員 10人
費用 200円

持ち物 描きたい物、あれば色づいた葉、ポケットティッシュ

○硬式テニス教室

日時 12月10日(土)午前9時30分～11時30分
場所 黒浜テニスコート
対象 はじめて～初級のかた
講師 原田一也さん
定員 10人
持ち物 テニスラケット、筆記用具、動きやすい服装

イベントプラザ

※自治体の後援を受けているイベントを優先して掲載します。

☎ 広報広聴課広報広聴担当(内線)209

◆屋根&外壁塗り替えセミナー

9月23日(金)・24日(土)・29日(木)、10月6日(木)・8日(土)・10月午前10時～正午/生涯学習センターこもればの森 [白岡市]/住まいの劣化状況に合わせた塗料選びのポイント他/10人/無料/筆記用具/事前に、(一社)市民講座運営委員会 ☎0120-689-419・☎0120-392-276

◆蓮美展 (美術協会会員作品展)

①10月21日(金)午後1時～5時②10月22日(土)～25日(火)午前9時～午後

5時③10月26日(水)午前9時～午後3時/蓮田駅西口行政センターオープンギャラリー/油絵・水彩画等の展示/無料/蓮田市美術協会・斎藤 ☎769-2740

◆骨粗しょう症予防市民講座

10月22日(土)午後1時～4時、受付午後0時30分/伊奈町総合センター[伊奈町]/骨折予防について、専門職の講演他/筆記用具、動きやすい服装/200人/10月14日(金)までに、はがき [〒362-0806、北足立郡伊奈町小室 9419]、☎(kensyu@inahp.saitama.jp) または ☎720-1140 で伊奈病院地域連携課 ☎723-2130へ

★ 令和5年度私立幼稚園・認定こども園(幼稚園部分)入園受付

令和5年度の新入園児の受付が11月1日(火)から始まります。入園案内配布開始日は10月15日(土)です。詳細は各園にお問い合わせください。

園名	電話番号
認定こども園しらゆり	768-1800
花星こども園	796-8156
幼稚園型認定こども園 大山幼稚園	766-5484
蓮田幼稚園	768-0219
黒浜幼稚園	768-1083
新宿幼稚園	769-4101

☎ 保育課保育担当(内線)160

★ 2 WA になってあそぼう「パスでおでかけ」

☎ 10月21日(金)午前10時集合(市役所)～午後1時30分解散(市役所)

※雨天中止。

場 大宮花の丘農林公苑 [さいたま市]

定 乳幼児親子6組(多数抽選)

持 昼食(途中で購入可)、飲み物、着替え(必要に応じて)、敷物

☎ 10月3日(月)までに、氏名・電話番号・子どもの氏名・年齢を電話または ☎(hasuda_ss@city.hasudalg.jp) で子ども支援課へ

☎ 子ども支援課企画担当 ☎764-4115

☎ 図書館

☎769-5198

★ 3 10月のおはなしひろば

●てくてく(未就学児～小学生)

☎ 毎週木曜日、午後4時15分から

定 各15人(先着順)

●よちよち(乳幼児親子)

有料広告募集



月によってまだ空きがあります。詳細はお問い合わせください。

☎ 広報広聴課広報広聴担当(内線)209

※新型コロナウイルス感染症防止のため、イベント等は中止・延期・変更になる場合があります。詳細は、各問合せ先にご確認ください。

令和5年成人式の新名称と開催内容が決定しました

第1回成人式実行委員会を開催し、新名称と開催内容について検討を行いました。検討の結果、新名称は「令和5年蓮田市成人式 二十歳を祝う会」に決定しました。また、今年度は午前と午後の2回に分けて開催します。参加には、事前申込みが必要となります。対象となるかたには、詳細について通知を送付しています。

日時 令和5年1月8日(日)①午前10時～10時45分(蓮田中・平野中・蓮田南中学校区のかた)②午後1時～1時45分(黒浜中・黒浜西中学校区のかた)

場所 ハストピア(総合文化会館)
対象 平成14年4月2日～平成15年4月1日生まれのかた

内容 式典・アトラクション

☎ 社会教育課生涯教育担当(内線)161

対象 市内在住のかた

費用 300円/1袋(20キログラム) 税込み
※無くなり次第終了となります。

布のリフォーム体験講座

日時 10月8日(土)午前9時30分～正午

対象 市内在住のかた

定員 10人

費用 200円(保険料)

申込み 10月6日(木)までに、電話可

包丁研ぎ体験講座

日時 10月9日(日)午前10時～11時30分

対象 市内在住のかた

定員 10人

費用 200円(保険料)

持ち物 包丁、雑巾

申込み 10月6日(木)までに、電話可

“学びま専科”1日講座

市民講師が企画した1日限りの体験講座です。詳細は、市ホームページをご覧ください。

申込み 市ホームページから電子申請または、往復はがき、メールに講座名・住所・氏名・年齢・電話番号を記載し社会教育課へ(申込み多数の場合は抽選・電話申込み不可)

☎ 社会教育課生涯教育担当(内線)161

○囲碁上達の秘訣(中級者)

日時 10月29日(土)午前9時30分～11時50分

場所 中央公民館

講師 中村昇さん

定員 20人

持ち物 筆記用具

○ISOの基礎(特に9001、14001に関して)

日時 10月29日(土)午前10時～11時30分

場所 中央公民館

対象 高校生以上

講師 星勝正さん

定員 14人

持ち物 筆記用具

○初級英会話

日時 10月29日(土)午後2時～4時

場所 中央公民館

講師 菅原孝さん

定員 10人

持ち物 ノート、筆記用具

○ESE(Enjoy Speaking in English)

日時 11月12日(土)午前10時～正午

場所 中央公民館

対象 18歳以上

講師 大屋京見さん

定員 15人

持ち物 ノート、筆記用具

○ろっ骨エクササイズ「カキラ」

日時 11月12日(土)午前10時30分～正午

場所 中央公民館

講師 上杉友華里さん

定員 30人

持ち物 筆記用具

○ミニ額に入る押し花作品

日時 11月12日(土)午後2時～3時30分

場所 中央公民館

対象 18歳以上

講師 岡野寿子さん

定員 10人

費用 300円

持ち物 ハサミ、ティッシュ、筆記用具

8月 市長の動静

市長の動静のうち、主なものを掲載しています。

☎ 秘書課秘書担当(内線)282

1(月)定例庁議、第99回新型コロナウイルス感染症対策本部会議、9月補正予算査定/2(火)蓮田市未来を語る子ども議会、所管事業ヒアリング/3(水)老人福祉センター「盆おどり大会」、蓮田市健康づくり推進協議会、蓮田市社会福祉協議会課長会議、第35回埼玉反核・平和の火リレー/4(木)所管事業ヒアリング/6(土)バレーボールインビテーションマッチ/8(月)蓮田市人権施策推進会議/9(火)蓮田市公有財産処分審議会、所管事業ヒアリング/10(水)蓮田市社会福祉協議会法人後見運営委員会/17(水)定例庁議、第100回新型コロナウイルス感染症対策本部会議、決算審査市長報告、管理職職員庁舎敷地内草刈り/18(木)交通安全対策協議会/19(金)会派代表者会議/21(日)山ノ神沼敬愛会ボランティア清掃/22(月)蓮田市国民健康保険運営協議会、廃棄物減量等推進審議会/23(火)議会運営委員会/26(金)定例記者会見/30(火)9月市議会定例会(開会)



蓮田市制施行50周年記念事業

秋の読書週間事業「第1回はすっこフェスティバル」

日時	会場	内容	定員
10月16日(日) 午前10時30分～11時30分	図書館 視聴覚ホール	人形劇「三まいのおふだ」 「どうぞのいす」他 公演：かたつむり人形劇団	60人(先着順)
10月29日(土) 午後2時～3時		～おはなしてでこーい!～ おはなし「三枚のお札」他 公演：蓮田おはなしの会	50人(先着順)
11月13日(日) 午前10時30分～11時30分		人形劇「くれよんのくろくん」 「ねずみのよめいり」他 公演：人形劇団さくらんぼ	60人(先着順)
11月20日(日) 午前10時30分～11時30分		人形劇「ぼんたのじどうはんばいき」 「かわいいかくれんぼ」他 公演：ひよっこ人形劇グループ	60人(先着順)
11月27日(日) 午後1時30分～3時30分		朗読「『声 語りつく戦争』朝日新聞より」 「『怪人二十面相』1分音読より」他 公演：朗読花びらの会	小学校高学年から大人50人 (先着順)

主催 蓮田市図書館 協力 はすっ子読書連絡会 ☎図書館 ☎769-5198

中央公民館

〒349-0111 東6-1-8 ☎769-2002

体験・朗読劇一遊び心で読む
山村暮鳥「ちるちる・みちる」(全4回)

日時 10月17日～11月7日の月曜日、
午後1時30分～3時

場所 中央公民館関山分館

対象 市内在住・在勤・在学のかた

講師 酒井恵さん

定員 10人(多数抽選)

持ち物 筆記用具

申込み 9月29日(木)(必着)までに、
電子申請または往復はがきに講座
名・住所・氏名(ふりがな)・電話
番号を明記し、中央公民館へ

市民大学・健康学科
「リラックスヨガ入門」(全3回)

日時 10月13日～27日の木曜日、午後
7時30分～8時30分

対象 市内在住・在勤・在学のかた

講師 岡田恵美子さん

定員 12人(多数抽選)

持ち物 動きやすい服装、タオル、飲
み物、バスタオル(ヨガマット)

申込み 9月26日(月)(必着)までに、電
子申請または往復はがきに講座名・住
所・氏名(ふりがな)・年齢・電話番号
を明記し、中央公民館へ

まち歩き「となりの伊奈町を歩こう」
(伊奈～小貝戸)

日時 10月15日(土)午前8時、中央公民
館前に集合

内容 綾瀬川ジョギングロード～小室
氷川神社・小室観音～関戸久伊豆神
社～見沼代用水遊歩道亀甲橋～蓮田
駅西口(午後0時30分散予定)
※歩行距離11kmのやや健脚向きのコ
ースです。

定員 30人(多数抽選)

持ち物 履き慣れたシューズ、雨具、
飲み物、軽食

申込み 9月26日(月)(必着)までに、
電子申請または往復はがきに講座

名・住所・氏名(ふりがな)・年齢・
電話番号を明記し、中央公民館へ

「見沼代用水の歴史を学ぶ」～2028年
開削300周年を迎えるにあたって～

日時 10月29日(土)午前9時30分～11時30分

内容 見沼代用水に関する勉強会で
す。いつ頃できたの? 誰が造った
の? どんな工事だったの?などを写
真を交えて学びます。

講師 蓮田ボランティアガイドの会

定員 30人(多数抽選)

持ち物 筆記用具

申込み 10月7日(金)(必着)までに、
電子申請または往復はがきに講座
名・住所・氏名(ふりがな)・電話
番号を明記し、中央公民館へ

エコプラザ

(蓮田白岡環境センター内)

〒349-0204 白岡市篠津1279-5 ☎0480-93-0077

肥料販売会

日時 9月25日(日)午前9時～正午



広報のCD版、点字版、データ版があります。
利用を希望されるかたはお問い合わせください。
[?] 社会福祉協議会 ☎769-7111

市役所 ☎768-3111 FAX 765-1700

※新型コロナウイルス感染症防止のため、イベント等は中止・延期・変更になる場合があります。詳細は、各問合せ先にご確認ください。

外国人のための蓮田日本語教室

日本語にお困りの外国人を対象として日本語教室を開催しています。

日時 10月2日・9日・16日・23日・30日の日曜日、午前10時～正午

場所 勤労青少年ホーム

[?] 蓮田日本語教室ボランティアの会・野村 ☎090-8567-1883

埼玉県労働セミナーが配信されています

期間 ①令和5年3月17日(金)まで②9月15日(木)～令和5年3月17日(金)

対象 勤労者・就活中・その他関心のあるかた

内容 ①労働法の基礎セミナー～労働条件～②ワークライフバランスの実現～仕事と生活の両立～

講師 ①若杉由加里さん(特定社会保険労務士) ②佐藤義哲さん(社会保険労務士)

申込み 令和5年3月14日(火)までに、電子申請

[?] 県多様な働き方推進課 ☎830-4515

はすだ消費生活展を開催します

10月1日(土)から1か月間、はすだ消費生活展をオンラインで開催します。悪質商法の啓発・自然を守る活動など、市内で活躍する市民団体等が作成した暮らしに役立つ情報やクイズなどを掲載します。クイズに解答したかた先着50人に景品のプレゼントがあります。

クイズ解答提出期間 10月3日(月)～14日(金)、午前8時30分～午後5時15分(土・日・祝日を除く)

掲載場所 市ホームページ(消費生活内)

クイズ配布場所 市役所、パルシー(総合市民体育館)、ハストピア(総合文

化会館)、図書館、蓮田駅西口行政センター、中央公民館、農業者トレーニングセンター

※解答用紙はダウンロード可。

クイズ解答提出先 商工課窓口へ持参

[?] 商工課消費生活担当(内線)236

埼玉人権を考えるついで ～出会い ふれあい 思いやり～

埼玉市町の地域における人権問題に取り組むさまざまな団体が主体となり、あらゆる人権問題の早期解決に向けて、地域間の交流を通じて、地域住民の人権意識の高揚と正しい理解を図ることを目的に「人権尊重社会をめざす県民運動」事業として開催します。

埼玉12市町的全児童・生徒が、人権に思いを寄せたメッセージを形にした「10万人メッセージ」や「10万羽の折鶴」を会場内に展示します。平成23年度から毎年作成している「10万羽の折鶴」は、今年度で124万5379羽になります。

日時 10月6日(木)午前9時～午後4時

場所 久喜総合文化会館 [久喜市]

内容 演奏、太鼓、埼玉12市町の人権共同展示、福祉施設等の自主生産品の販売など

主催 人権啓発推進埼玉実行委員会

[?] 庶務課人権担当(内線)296、社会教育課生涯教育担当(内線)176

薬膳教室「目からウロコ! 眼の疲れと 良い睡眠は食事で解決!!」

講義を行った後、調理のデモンストラーションをご覧いただきます。

日時 11月12日(土)午後1時30分～3時30分

場所 蓮田駅西口行政センター

対象 市内在住・在勤・在学のかた

講師 糸数七重先生(日本薬科大学)

定員 8人(多数抽選)

持ち物 筆記用具

申込み・[?] 10月15日(土)(必着)までに、電子申請または往復はがきに講座名・住所・氏名(ふりがな)・電話番号を明記し、中央公民館 ☎769-2002へ

パルシー

〒349-0133 関戸2343-1 ☎768-1717

モルック体験教室

日時 10月17日・31日の月曜日、午後1時～3時

対象 市内在住・在勤のかた

定員 30人

持ち物 マスク、動きやすい服装、室内用シューズ(雨天時に使用)、飲み物

主催 蓮田市スポーツ推進委員連絡協議会

申込み 10月7日(金)までに、電話または ☎ (bunkakaikan@city.hasuda.lg.jp) でパルシーへ

ハストピア

〒349-0133 関戸2343-2 ☎768-4117

蓮田市制施行50周年記念事業 ハストピア東京混声合唱団特別公演

日時 11月19日(土)開演午後2時、開場午後1時

定員 634人

チケット(全席指定・未就学児不可)

前売券 1階席2000円、2階席(ベンチシート)1500円

当日券 1階席2500円、2階席(ベンチシート)2000円

チケット販売 ①ハストピア窓口(会場先行販売)…9月24日(土)～10月2日(日)、午前9時～午後5時(休館日を除く) ※販売初日はお一人様4枚まで。②インターネット販売10月8日(土)午前10時から e+ (イープラス) で販売。



8月の放射線量測定結果 (単位: マイクロシーベルト/時)

測定結果は市役所及び主な公共施設に掲示している他、市ホームページでも公表しています(シンチレーション方式の測定機器を使用)。測定値は、全測定日の値を平均したものです。

○保育園・幼稚園等 (測定箇所…園庭)

[?] 保育課保育担当(内線)163

○公園等

[?] みどり環境課公園緑地担当(内線)223

施設名(所在地)	地上5cm	地上50cm
中央保育園(上2-11-2)	0.030	0.072
関戸保育園(関戸3126-1)	0.038	0.060
黒浜保育園(黒浜3119)	0.030	0.040
蓮田南保育園(蓮田2-182)	0.076	0.080
東保育園(東5-8-32)	0.024	0.056
蓮田ねがやど保育園(蓮田4-79)	0.030	0.038
蓮田みぬま保育園(見沼町4-3)	0.042	0.058
とねの会はすだ保育園(蓮田3-141)	0.044	0.070
星の子ルチア保育園(馬込1-68)	0.016	0.026
花星こども園(関戸2796)	0.016	0.032
認定こども園しらゆり(御前橋1-5-5)	0.030	0.030
認定こども園大山幼稚園(関戸4034)	0.040	0.040
蓮田幼稚園(関山3-2-27)	0.040	0.040
黒浜幼稚園(黒浜980-2)	0.030	0.030
新宿幼稚園(西新宿5-92)	0.020	0.030

施設名(所在地)	遊具周辺		砂場	
	地上5cm	地上50cm	地上5cm	地上50cm
根金簡易児童遊園(根金1791-1)	0.046	0.047	/	/
中道公園(西新宿3-83)	0.043	0.047	/	/
西城沼公園(城637-1)	0.050	0.047	0.055	0.052
黒浜公園(黒浜4088-2)	0.049	0.041	0.042	0.047
藤ノ木公園(藤ノ木1-42)	0.041	0.048	0.051	0.047
桜台防災広場(桜台1-4)	0.041	0.049	/	/
綾瀬南児童公園(綾瀬3)*1	/	/	0.052	0.061
蓮田市役所(黒浜2799-1)*2	0.053	0.057	(注)砂場のない公園については斜線で表示	

*1…面積が小さいため、砂場のみで測定 *2…測定箇所は庁舎裏駐車場

参考 国際放射線防護委員会(ICRP)の勧告に基づく一般公衆の線量限度は年間1ミリシーベルト(=1000マイクロシーベルト)(自然放射線や医療による被ばく量を除く) ※ご自宅の敷地内などについて、放射線量の測定を希望されるかたは、消防課警防係☎768-1022にご連絡ください。可能な限り測定します。

食品等の放射性物質検査結果 (単位: ベクレル/キログラム)

○給食用食材(保育園)

[?] 保育課保育担当(内線)163

品目(産地)	使用日	放射性セシウム134	放射性セシウム137	計
たまねぎ(愛媛県)	8月2日	検出せず(5.3)	検出せず(4.0)	-
長ねぎ(岩手県)	8月2日	検出せず(4.5)	検出せず(5.7)	-
ピーマン(岩手県)	8月3日	検出せず(6.2)	検出せず(6.7)	-
じゃがいも(静岡県)	8月3日	検出せず(4.8)	検出せず(5.7)	-
にんじん(北海道)	8月26日	検出せず(5.2)	検出せず(5.6)	-

品目(産地)	使用日	放射性セシウム134	放射性セシウム137	計
とうがん(神奈川県)	8月26日	検出せず(4.3)	検出せず(4.6)	-
キャベツ(群馬県)	8月26日	検出せず(4.6)	検出せず(4.9)	-
だいこん(長野県)	8月30日	検出せず(4.1)	検出せず(4.4)	-
もやし(福島県)	8月30日	検出せず(4.7)	検出せず(5.0)	-

参考 ・()の数値は検出限界値 ・国の放射性セシウムの基準値は、一般食品…100ベクレル/キログラム、乳児用食品…50ベクレル/キログラム

食品の放射性物質検査(要予約)

検体の持ち込み方法や検査結果は商工課窓口、市ホームページでお知らせしています。

対象 自家消費を目的に自身で栽培した作物

検査日時 毎週火・木曜日(祝日を除く)、午前9時30分・午前10時15分・午前11時

費用 無料 申込み・[?] 事前連絡の上、商工課消費生活担当(内線)235へ

簡易放射線測定器の貸出し

対象 市内在住・在勤のかた 費用 無料 持ち物 本人確認書類(健康保険証、運転免許証等) 貸出期間 貸出日を含め5日目の午後4時まで(5日目が土・日曜日、祝日の場合は、翌開庁日まで)

申込み・[?] みどり環境課環境担当(内線)224



市政へのご提案等は、市長への手紙（市内公共施設・蓮田郵便局に設置）・FAX(765-1771)・メール（市ホームページから）をご利用ください。☎ 広報広聴課広報広聴担当(内線)209

市役所 ☎768-3111 FAX 765-1700

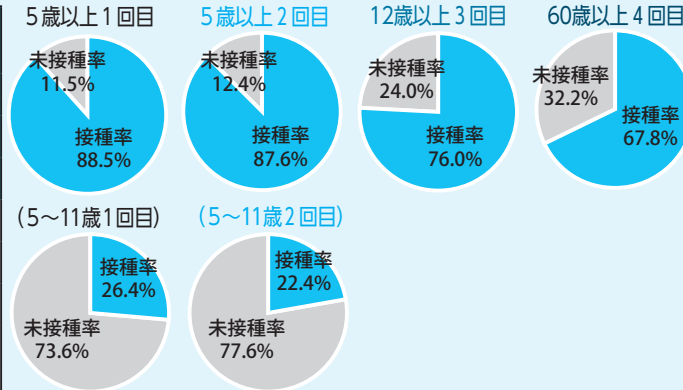
※新型コロナウイルス感染症防止のため、イベント等は中止・延期・変更になる場合があります。詳細は、各問合せ先にご確認ください。

新型コロナウイルスワクチン接種について

接種状況について 令和4年8月29日時点の接種率は、以下の通りです。

■ ワクチン接種者数（全体）

対象者数 (5歳以上)	59,541人
(5～11歳)	3,223人
(12歳以上)	56,318人
(60歳以上)	22,985人
1回目接種済	52,683人
(5～11歳)	851人
2回目接種済	52,182人
(5～11歳)	722人
3回目接種済	42,822人
4回目接種済	15,594人



今後のワクチン接種について

国では、オミクロン株対応ワクチン（オミクロン株（BA.1型）と従来株に対応した2価ワクチン）の接種が計画されています。

9月1日時点では、国から市に対象者や開始時期など詳細の連絡はありません。国において接種計画が示され次第、市ホームページ、ライン等でお知らせします。

☎ 蓮田市コロナワクチン接種コールセンター ☎0570-020402（平日 午前9時～午後5時）、健康増進課新型コロナウイルスワクチン接種推進担当(内線)141、193

日時 10月11日・18日・25日、11月1日・8日・22日の火曜日、午前9時30分～11時30分

※11月15日(火)は勉強会があります。

場所 ふれあい福祉センター

対象 修了後、蓮田市点訳グループ「ともしび」で活動できるかた

定員 5人（申込み順）

費用 1600円（保険料別）

申込み・☎ 社会福祉協議会 ☎769-7111

音声訳ボランティア養成講習会（全6回）

文字を音声に訳する音声訳ボランティアを養成します。

日時 10月4日～11月8日の毎週火曜日、午後1時30分～3時30分

場所 ふれあい福祉センター

対象 修了後、蓮田市声のグループ「いずみ」で活動できるかた

定員 10人（申込み順）

費用 650円（保険料別）

申込み・☎ 社会福祉協議会 ☎769-7111

ホームスタート・ホームビジター養成講座（全10回）

日時 10月11日～11月22日の毎週火曜日、午前10時～午後0時30分

場所 蓮田駅西口行政センター会議室

対象 全回出席でき、ホームビジターとして活動できるかた

申込み・☎ 前日までに、NPO法人フェイス・ピース ☎080-4797-8654

みんなで楽しくウォーキング（予約制）

日時 10月8日(土)午前9時20分～11時、受付午前9時（雨天の場合は10月15日(土)）

場所 パルシー（総合市民体育館）西門 駐車場集合・解散

対象 小学校高学年以上

定員 30人（申込み順）

持ち物 飲み物、タオル、動きやすい

服装、シューズ

主催 蓮田市健康づくり推進員、蓮田市スポーツ推進委員連絡協議会

申込み・☎ 9月30日(金)までに、電子申請または健康増進課健康増進担当(内線)143

学校を休みがちな子をもつ親のつどい

日時 10月22日(土)午後1時30分～3時30分

場所 図書館視聴覚ホール

対象 学校が苦手、登校しぶり、不登校の子の家族

内容 アドバイザー、参加者どうしの話や情報交換など

講師 関根雅江さん（埼玉県家庭教育アドバイザー）

申込み・☎ 10月21日(金)までに、☎(hasuda_ss@city.hasudalg.jp)で氏名（イニシャルでも可）、電話番号を子ども支援課企画担当 ☎764-4115へ



ハロウィンジャンボ宝くじ ハロウィンジャンボミニ

発売期間 9月21日(水)~10月21日(金)
お求めは埼玉県内の宝くじ売り場で。この宝くじの収益金は市町村の明るいまちづくりや地域住民の福祉向上のために使われます。
[?] (公財) 埼玉県市町村振興協会 ☎822-5004、市財政課財政担当 ☎768-3111(内線)207



相談

定例の相談はP27へ

健康相談(予約制)

日時 10月6日(木)午前10時~11時30分
場所 市役所302会議室
内容 保健師・看護師・管理栄養士による無料個別相談、健診結果の見方、健康チェック(血圧測定、体脂肪測定)など
[?] 健康増進課健康増進担当(内線)142

成年後見なんでも電話相談

成年後見制度についての疑問に後見の実情に詳しい弁護士、司法書士、社会福祉士がお答えします。
日時 10月22日(土)午前10時~午後4時
相談電話番号 845-3185(当日のみ)
※通話料は自己負担となります。
[?] 県地域包括ケア課 ☎830-3251

法の日週間記念電話法律相談会

日時 10月1日(土)午後1時~4時、受付午後3時30分まで
相談電話番号 865-7840(当日のみ)
※通話料は自己負担となります。
[?] 埼玉弁護士会法律相談センター ☎710-5666

不動産鑑定士による 不動産の無料相談会

日時 10月15日(土)午前10時~午後4時
場所 浦和コミュニティセンター[さいたま市]、八木橋百貨店[熊谷市]
内容 不動産の価格等の相談
申込み・[?] 9月22日(木)までに、(公社)埼玉県不動産鑑定士協会 ☎789-6000

行政書士による無料相談会

日時 10月13日(木)午前10時~午後4時
場所 ふれあいプラザいわつき[さいたま市]
内容 相続、遺言、内容証明、成年後見、法人設立、各種許可申請に関する相談
[?] 埼玉県行政書士会岩槻支部 ☎757-6336

10月17日~23日は行政相談週間です

行政相談は、公正・中立な立場から、役所の仕事に関する苦情や意見、要望などを受け付け、その解決や実現を促進するとともに、行政の制度・運営の改善に役立っています。

行政苦情110番 ☎0570-090110
[?] 広報広聴課広報広聴担当 ☎768-3111(内線)209



催し

統合失調症の家族教室

日時 ①10月28日(金)②11月4日(金)、午後2時~4時
場所 鷲宮西コミュニティセンター[久喜市]
対象 統合失調症のかたの家族
内容 ①精神科医師による講義②当事者講演、行政と精神保健福祉士による相談会
定員 50人(申込み順)
申込み・[?] 9月20日(火)から、埼葛北障

がい者生活支援センターふれんだむ
☎0480-36-2600、市福祉課障害福祉担当 ☎768-3111(内線)182

認知症の人を介護する家族のつらい

日時 10月26日(水)午後1時30分~3時
場所 図書館2階会議室
対象 市内在住の認知症のかたを介護する家族
内容 認知症のかたの介護についての相談、情報交換
定員 10人(申込み順)
申込み・[?] 前日までに、在宅医療介護課地域包括支援センター(内線)199

エンディングノート配布と説明会

日時 10月5日(水)午後2時~2時30分
場所 ハストピア(総合文化会館)
対象 市内在住のかた
内容 エンディングノート活用のポイントの説明(所要時間約30分)
定員 30人(申込み順)
申込み・[?] 前日までに、在宅医療介護課医療介護連携担当(内線)199

心の病をかかえたかたの居場所 (サロンペンぎん)

一歩外に出て、気軽にお茶をしてみませんか。
日時 10月10日(月)午後1時~4時
場所 中央公民館
対象 心に病を抱えているかた
定員 5人
費用 100円(お茶代、保険料他)
[?] 福祉課障害福祉担当(内線)138

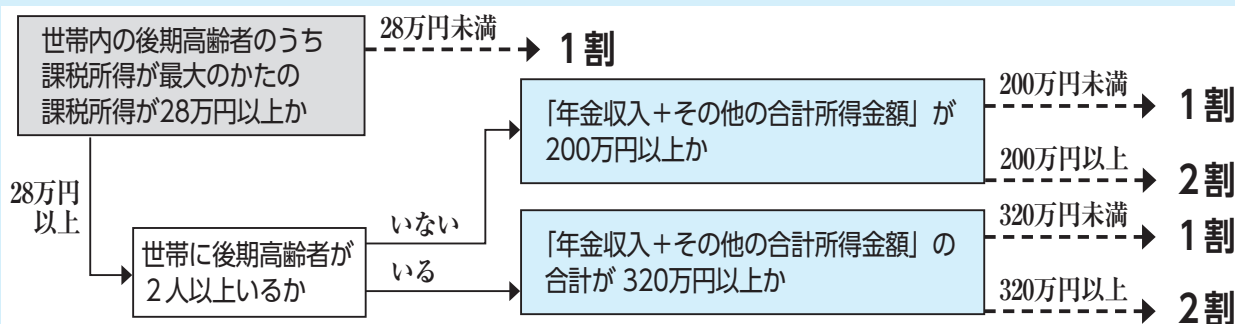
点訳ボランティア養成講習会 (全6回)

点字の基礎からパソコン点訳を学びませんか。講習修了後は点訳ボランティアとして活動していただきます。

※新型コロナウイルス感染症防止のため、イベント等は中止・延期・変更になる場合があります。詳細は、各問合せ先にご確認ください。

後期高齢者医療の窓口負担割合の見直し

一定以上の所得がある75歳以上のかた等は、医療機関での窓口負担割合が2割になります(現役並み所得者を除く)。新しい保険証は9月中に届きます。なお、外来受診の負担増加額は最大でも月3000円となります。



② 窓口負担割合コールセンター☎0120-002-719 (月～土 午前9時～午後6時、日・祝日は除く)、国保年金課高齢者医療担当☎768-3111(内線)112

② 保育課保育担当(内線)159

蓮田市任期付職員(保育士)の募集

育児休業を取得する職員の代替として勤務する保育士を募集しています。

募集人数 1人

期間 11月1日～令和7年3月25日

選考方法 書類審査及び面接

※10月14日(金)までに、事前登録が必要です。

② 保育課保育担当(内線)172

看護師・保健師(会計年度任用職員)募集

応募資格 看護師・保健師のいずれかの資格を有するかた

募集人数 若干名

選考方法 書類提出による登録後面接による選考

勤務時間 週3～5日勤務(4～7時間程度)

勤務場所 在宅医療介護課

時給 保健師…1500円～1650円、看護師…1100円～1290円

申込み 登録申請書(秘書課・市ホームページから入手)に資格証の写しを添えて秘書課職員担当(内線)220へ

※申請書の本人希望等記入欄に「在宅医療介護課希望」と記入してください。

② 在宅医療介護課医療介護連携担当(内線)197

彩の国動物愛護推進員を公募します

県では、動物の愛護や正しい飼い方に関する知識情報等の普及啓発にご協力をいただく彩の国動物愛護推進員を募集します。詳細は、県ホームページまたは各保健所(政令市・中核市を除く)、埼玉県動物指導センターの窓口を設置する募集要領をご覧ください。

② 県生活衛生課☎830-3612

県立特別支援学校埼玉一学園高等部専攻科生徒募集

同校では、視覚に障がいのある10～60代のかたが、あん摩・マッサージ、指圧、はり、きゅうの技能を習得しています。卒業時には国家試験の受験資格が得られ、免許取得後には就職、開業、進学等の道が開けます。

対象 県内在住で次の要件を全て満たすかた。①両眼の矯正視力がおおむね0.3未満のかた、または矯正視力

が0.3以上で、盲学校の教育を受けることが適当であると判断できるかた(身体障害者手帳を未取得のかたを含む)②高等学校を卒業したかた、もしくは令和5年3月卒業見込みのかた、またはこれらのかたと同等以上の学力があると認められるかた

選考日 第1次募集…11月29日(火)、第2次募集…令和5年2月10日(金)

② 同校☎049-231-2121

令和4年度埼玉県介護人材確保総合推進事業参加者募集

県では、介護の仕事に興味があるかたに対し、経験の有無等に応じて、研修の受講から就職までを支援しています。

対象 介護施設等での介護職の勤務を希望されるかた

内容 ○ポータルサイトでの仕事に関する情報の提供○未経験のかたへのオンラインを活用した入門的研修等の実施○希望者に対し職場見学・体験の実施○個別マッチングを通して、県内介護施設等への就職を支援

② 株式会社シグマスタッフ大宮支店(受託事業者)☎782-5173



令和4年度 在宅医療と介護の市民講座

在宅医療や介護についていっしょに学んでみませんか。1回だけの参加も可能です。



回	日程	時間	場所	内容
1	10月21日(金)	午後1時30分~2時45分	市役所西棟第3・4会議室	元気なうちから介護予防
2	10月28日(金)	午後2時~3時15分		知っておきたい介護の制度や知識
3	11月4日(金)	午後2時~3時15分	保健センター	いざ医療や介護が必要になったとき、どうすればいいの？
4	11月11日(金)	午後2時~3時30分		介護のコツ教えます！ ~らくらく介護技術~

対象 市内在住のかた 定員 各回20人(申込み順) 持ち物 筆記用具、飲み物
申込み・? 在宅医療介護課医療介護連携担当(内線)199



蓮田駅東口トイレの工事完了について

蓮田駅東口トイレのバリアフリー化工事が8月末をもって完了しました。工事期間中は大変ご不便をおかけいたしました。ご協力ありがとうございました。

? みどり環境課環境担当(内線)222



健康医療

(個別) 乳がん検診の申込み期限にご注意をお願いします

対象 40歳以上(昭和58年3月31日以前生まれ)の女性で①または②に該当するかた。①和暦の偶数年生まれのかた②和暦の奇数年生まれで令和3年度に受診していないかた

申込み ①11月30日(水)までに、蓮田病院 ☎766-8155へ直接予約②10月31日(月)(消印有効)までに、はがきで健康増進課 [〒349-0193、所在地記載不要]へ。受診券が届いたら11月30日(水)までに、蓮田病院 ☎766-8155へ予約

? 健康増進課健康増進担当(内線)143

65歳以上のかたのインフルエンザ予防接種

期間 10月20日(木)~令和5年1月31日(火)
場所 市内指定医療機関、埼玉県住所
地外相互乗り入れ協力医療機関(一

部医療機関は要予約)

対象 ①65歳以上のかた②60歳以上65歳未満で、心臓・腎臓・呼吸器に重度の障がいのあるかた・ヒト免疫不全ウイルスによる自己免疫機能に重度の障がいのあるかた

※市外での接種、対象②のかたは、事前に健康増進課で手続きが必要です。

費用 1500円

※生活保護世帯のかたは費用免除を受けることができます。

持ち物 健康保険証など

? 健康増進課健康増進担当(内線)142

特定健診を実施しています

蓮田市国民健康保険にご加入の40歳から74歳までのかたを対象に、特定健診を実施しています。

対象のかたには5月末に受診券を送付しています。昭和22年9~12月生まれのかたは、健診期間が異なりますのでご注意ください。早めの受診がお勧めです。

期間 12月28日(水)まで

場所 市内及び久喜市・白岡市・宮代町の指定医療機関

対象 蓮田市国民健康保険に加入している40~74歳のかた

内容 問診、身体計測、血圧測定、尿検査、血液検査、心電図検査

申込み 受診券・健康保険証を持参し、直接医療機関で受診

? 健康増進課健康増進担当(内線)142

後期高齢者健診を受けましょう

75歳以上のかた、もしくは65歳以上で一定の障がいをお持ちのかたを対象に、後期高齢者健診を実施しています。内容や実施場所は特定健診に準じて行います。対象のかたには、既に受診券を送付していますが、昭和22年5~8月生まれのかたについては、誕生月の翌月末に受診券を送付します。

? 健康増進課健康増進担当(内線)142

蓮田市に転入したかたへ(高齢者肺炎球菌)

今年度中に65・70・75・80・85・90・95・100歳になるかたで、これまでに肺炎球菌ワクチンの接種を受けていないかたには、接種券を発行します。

接種期間 令和5年3月31日(金)まで

場所 市内指定医療機関、埼玉県住所
地外相互乗り入れ協力機関

費用 3000円

? 健康増進課健康増進担当(内線)143



募集

保育士(会計年度任用職員) 募集

応募資格 保育士の資格を有するかた

勤務時間 週5日勤務(1日7時間30分)

勤務場所 蓮田市立保育園(7園)

時給 1010円~1230円(年齢・職歴による)
※交通費は通勤距離が2キロメートル以上で支給。

申込み 登録申請書(秘書課・市ホームページから入手)に保育士証の写しを添えて、秘書課職員担当(内線)220へ



写っている本人や家族に限り、広報はすだ掲載の写真を差し上げています。データでの提供はできません。
申込み・[?] 広報広聴課広報広聴担当(内線)209

市役所 ☎768-3111 FAX 765-1700

※新型コロナウイルス感染症防止のため、イベント等は中止・延期・変更になる場合があります。詳細は、各問合せ先にご確認ください。

理解ご協力をいただきますようよろしくお願いいたします。

[?] 自治振興課交通安全担当(内線)245

9月21日～30日「秋の全国交通安全運動」を実施します

国重点目標 ○子供と高齢者をはじめとする歩行者の安全確保○夕暮れ時と夜間の歩行者事故等の防止及び飲酒運転の根絶○自転車の交通ルール遵守の徹底

県重点目標 横断歩道における歩行者優先の徹底

市重点目標 高齢者及び子供の安全確保と交差点における交通事故防止

[?] 岩槻警察署☎757-0110、市自治振興課交通安全担当☎768-3111(内線)244

自転車に乗るときはヘルメットを着用しましょう

自転車乗用中の交通事故での死亡原因の約5割が頭部の負傷によるものです。保護者は、13歳未満の子どもを自転車に乗車させるときや同乗させるときには、ヘルメットをかぶらせるようにしましょう。

[?] 自治振興課交通安全担当(内線)244

ありがとうございました



7月19日、株式会社セイコーアドバンス(平栗俊夫代表取締役社長)から企業版ふるさと納税による寄附をいただきました。消防設備整備事業他に活用させていただきます。

[?] 政策調整課政策調整担当(内線)228

ありがとうございました



7月22日、消火協力者(近藤陽一郎さん・写真右)、救助協力者(澤崎典子さん・同左から2番目、栃木功夫さん・同左)の3人に感謝状を贈呈しました。3人の功績により、市民の財産と尊い

命を守ることができました。

[?] 消防課警防係☎768-1022

声の広報・点訳広報をご利用ください

広報はすだの音声版「声の広報」と点訳版「点訳広報」の貸出しを行っています。

○声の広報(CD)

貸出し場所 図書館、社会福祉協議会

○点訳広報

貸出し場所 市役所行政資料コーナー、図書館

[?] 広報広聴課広報広聴担当(内線)209

住民基本台帳の閲覧状況

住民基本台帳法第11条第3項及び第11条の2第12項の規定により、令和3年4月～令和4年3月の住民基本台帳の一部の写しの閲覧状況を公表します。

[?] 市民課市民担当(内線)118

閲覧日	閲覧申出(請求)者	閲覧事由の概要	閲覧の範囲
6月2日	株式会社タイム・エージェント	県民満足度調査	藤ノ木3丁目、関山1丁目
6月16日	株式会社サーベイリサーチセンター	令和3年度埼玉県政世論調査	東6丁目、大字貝塚
6月17日	株式会社ナリツマシメントケア研究所	令和3年度埼玉県警察県民意識調査	大字黒浜、大字江ヶ崎
6月18日	一般社団法人新情報センター	家計消費状況調査	大字黒浜4749-4754、大字黒浜1072-1765
6月25日	一般社団法人中央調査社	くらしと情報についてのおたずね	大字江ヶ崎
6月29日	株式会社タイム・エージェント	令和3年度埼玉青少年の意識と行動調査	西城1～3丁目、桜台1～3丁目
8月10日	株式会社サーベイリサーチセンター	令和3年度商店街経営実態調査	西新宿4丁目
9月16日	一般社団法人中央調査社	新型コロナウイルス感染症に関する世論調査	関山4丁目
9月28日	一般社団法人新情報センター	家計消費状況調査	桜台1丁目、大字川島
10月12日	一般社団法人中央調査社	第5回くらしと生活設計に関する調査	大字黒浜
10月27日	一般社団法人新情報センター	令和3年度食育に関する意識調査	馬込2丁目
12月16日	一般社団法人中央調査社	パーソナルネットワーク調査	西城2丁目
1月18日	一般社団法人新情報センター	令和3年度大都市交通センサス 大都市圏住民調査	全域
1月19日	株式会社サーベイリサーチセンター	暮らしと仕事に関する全国オンライン調査2022春	大字黒浜
1月31日	一般社団法人中央調査社	宝くじに関する世論調査	山ノ内
2月10日	株式会社エーフォース	土地問題に関する国民の意識調査	見沼町
2月15日	一般社団法人新情報センター	家計消費状況調査	馬込1丁目
3月10日	株式会社日本リサーチセンター	2022年度全国個人視聴率調査	西新宿1丁目



お知らせ

就業構造基本調査にご協力ください

総務省統計局では、10月1日を基準として就業構造基本調査を実施します。この調査は、日本の就業・不就業の実態を明らかにすることを目的として、統計法に基づき実施する国の重要な統計調査です。より便利に皆さんに回答いただくため、パソコンやスマートフォンを使って、簡単に回答することが可能となっています。

9月下旬から、調査員が調査をお願いする世帯に伺いますので、調査の趣旨をご理解いただき、ご回答をお願いします。

[?] 政策調整課政策調整担当(内線)283

入学準備金貸付制度

貸付額 高等学校・専修学校・各種学校(修業年限1年以上)…25万円以内、大学(短大を含む)…50万円以内(国内)、100万円以内(国外)

申請期間 9月20日(火)~10月19日(水)

[?] 子ども支援課企画担当(内線)153

事業主の皆さんへ 労働保険料の納付

労働保険料(労災保険・雇用保険)の第2期分の納期限は10月31日(月)です。納付書は納期限の10日前頃に、該当事業所に郵送します。

[?] 埼玉労働局 ☎600-6203

埼玉県最低賃金の改定

10月1日から埼玉県最低賃金が時間額987円に改定されます。県内全ての労働者に適用されます。

[?] 埼玉労働局 ☎600-6205

井戸水を使用している ご家庭のかたへ

公共下水道に接続されているご家庭で井戸水を使用している場合は、使用人数により下水道使用量を認定し、下水道使用料金を算定しています。ご家族の人数など、使用人数に変更がある場合や、使用の開始あるいは使用の中止をする場合には、そのつど速やかに

敬老の日 お祝い市長メッセージ

蓮田市長 山口京子

敬老の日にあたり、皆様のご長寿を心よりお祝い申し上げます。

新型コロナウイルス感染症について、いまだ収束の兆しが見えないことから、一堂に会しての祝宴を自粛せざるを得ない状況となっています。

皆様に直接お会いして、お祝い申し上げるのが本意ではございますが、ご理解賜りますようお願い申し上げます。

蓮田市が市制50周年を迎え、発展を続けられるのは、皆様が長年にわたりこの蓮田市へ惜しみない愛情を注ぎ、育ててくださった賜物であります。深く敬意を表するとともに、心より御礼申し上げます。

結びに、長寿を迎えられた皆様の今後の益々のご健勝、ご多幸を祈念し、お祝いのメッセージとさせていただきます。

[?] 長寿支援課高齢福祉担当(内線)136



ご連絡いただきますようお願いします。

[?] 下水道課管理担当 ☎768-1111

知っていますか? 建退共制度

建退共制度は、中小企業退職金共済法に基づき建設現場労働者の福祉の増進と建設業を営む中小企業の振興を目的として設立された退職金制度です。

詳細は、建退共ホームページ(<https://www.kentaikyo.taisyokukin.go.jp/>)をご覧ください。

[?] (独)勤労者退職金共済機構建退共埼玉県支部 ☎861-5111

埼玉県部落差別の解消の推進に関する条例が施行されました

この条例は、同和問題について正しい認識を一人ひとりが持つことにより、部落差別をなくしていくことを目的としています。

[?] 県人権・男女共同参画課 ☎830-2258

福祉3医療費の現物給付の範囲が 埼玉県内に拡大します

福祉3医療費の現物給付の範囲が埼玉県内に拡大します。現物給付とは、医療機関等の窓口で受給資格証を提示することで、一部負担金を支払うことなく医療サービスを受けられることをいいます。現物給付を受けるには、医療費助成制度及び加入している保険組合等により、1医療機関当たり1か月の上限額があります。

拡大開始時期 重度心身障害者医療費助成制度・子ども医療費助成制度…令和4年10月診療分、ひとり親家庭等医療費助成制度…令和5年1月診療分

1医療機関当たり1か月の上限額

○**重度心身障害者医療費助成制度**…蓮田市国民健康保険・後期高齢者医療制度(上限なし)、左記以外の国民健康保険・社会保険2万1000円

○**子ども医療費助成制度**…加入保険一律2万1000円

○**ひとり親家庭等医療費助成制度**…加入保険一律2万1000円

※県内現物給付は、現物給付にご協力いただける医療機関等で適用となります。※1医療機関で1か月の上限額を超えた場合、その月の一部負担金を窓口でご負担いただき、領収書を添付して福祉課または子ども支援課へ後日請求してください。

[?] 重度心身障害者医療費助成制度…福祉課障害福祉担当(内線)139、子ども医療費助成制度・ひとり親家庭等医療費助成制度…子ども支援課児童福祉担当(内線)154

街路灯のLED化工事について

市内に設置している街路灯を水銀灯からLED灯に交換する工事を12月末まで実施予定です。工事中はご迷惑をおかけすることもあるかと思いますが、ご



新型コロナウイルス感染症関連情報

蓮田市低所得の子育て世帯に対する子育て世帯生活支援特別給付金

新型コロナウイルス感染症の影響が長期化する中で、低所得の子育て世帯の生活を支援するため、以下の対象のかたに令和4年度蓮田市低所得の子育て世帯に対する子育て世帯生活支援特別給付金を支給します。

対象・支給時期・申請方法

区分	対象		支給時期	申請方法
ひとり親世帯分	①令和4年4月分の児童扶養手当が支給されたかた		6月20日に支給済み	令和4年度蓮田市低所得の子育て世帯に対する子育て世帯生活支援特別給付金申請書の提出が必要 ※郵送可（申請用紙は市ホームページからダウンロードできます）。
	②公的年金等を受給しており、令和4年4月分の児童扶養手当が全額停止されているかた（児童扶養手当の支給制限限度額未満のかたに限る）		申請書を受付後、申請内容を確認し随時支給	
	③新型コロナウイルス感染症の影響を受けて家計が急変するなど、収入が児童扶養手当を受給しているかたと同じ水準となっているかた（家計急変）			
区分	対象児童	対象	支給時期	申請方法
ひとり親世帯以外の低所得の子育て世帯分	平成16年4月2日（一定の障害のある児童については、平成14年4月2日）から令和5年2月28日までに生まれたかた ※対象児童のうち、配偶者を有しているかたを除く。	④令和4年4月分の児童手当または特別児童扶養手当が支給されるかたで、令和4年度の住民税均等割が非課税のかた	7月25日に支給済み	令和4年度蓮田市低所得の子育て世帯に対する子育て世帯生活支援特別給付金申請書の提出が必要 ※郵送可（申請用紙は市ホームページからダウンロードできます）。
		⑤上記④に該当しないかたで、令和4年度分の住民税均等割が非課税のかた（高校生のみ養育世帯等）	申請書を受付後、申請内容を確認し随時支給	
		⑥新型コロナウイルス感染症の影響を受けて令和4年1月以降に家計が急変し、上記④または⑤のかたと同様の事情にあると認められるかた（家計急変）		

給付額 対象児童1人当たり5万円を現金支給 申請期限 令和5年2月28日(火) (必着)

☎ 子ども支援課児童福祉担当(内線)153

新型コロナウイルス感染症対策として水道料金の減額措置を実施しています

市では、新型コロナウイルス感染症対策として、市民生活及び経済活動の支援をするため、6月検針分から9月検針分まで4か月間、水道料金の基本料金及びメーター使用料をそれぞれ半額とする減額措置を実施しています。この減額について、手続きは必要ありません。なお、検針票に記載されている水道料金は、減額後の金額が表示されます。

☎ 上下水道部水道課☎768-1111

住民税非課税世帯等に対する臨時特別給付金

新型コロナウイルス感染症の影響が長期化する中で、さまざまな困難に直面したかたがたに対し、速やかな生活・暮らしの支援を行う観点から、住民税非課税世帯等に対して1世帯当たり10万円を支給します。

対象 ①非課税世帯（令和4年6月1日に蓮田市に住民登録があり、世帯全員の令和4年度住民税均等割が非課税となった世帯）

②家計急変世帯（①のほか、令和4年1月以降に新型コロナウイルス感染症の影響を受けて家計が急変し①の世帯と同様であると認められる世帯）※住民税が課税されているかたの扶養親族のみからなる世帯は対象外です。

※既に令和3年度住民税非課税世帯等に対する臨時特別給付金を受給した世帯は対象外です。

給付額 1世帯当たり10万円

申請方法 ①に該当するかたには「住民税非課税世帯等に対する臨時特別給付金支給要件確認書」を発送しました。内容を確認のうえ提出してください。なお、令和3年12月11日以降に蓮田市に転入したかたを含む世帯と②に該当するかたは、申請が必要となります。申請書は福祉課窓口や市ホームページから入手できます。申請書の郵送を希望されるかたは、下記担当までご連絡ください。

9月30日(金)まで、申請を受け付けています。申請が済んでいない場合は早めに申請をお願いします。

☎ 住民税非課税世帯等に対する臨時特別給付金プロジェクトチーム☎768-3115



情報ページ

10月の

相談

※祝日は休み。

目次

- 2 特集
地域で支えあう
～超高齢社会の中で～
- 8 まちの風景
- 10 蓮田市は10月1日で市制施行
50周年を迎えます!
- 12 はすだりびんぐ
- 13 教育だより
- 14 子育て情報 はすだっこ
- 15 情報ページ
新型コロナウイルス感染症関連情
報/敬老の日お祝い市長メッセ
ージ/住民基本台帳の閲覧状況/令
和4年度 在宅医療と介護の市民
講座/後期高齢者医療の窓口負担
割合の見直し他

今月の表紙



プロの美技に沸く

8月6日、市制施行・市スポーツ協会
50周年記念事業として、バレーボール
の招待試合が行われました。(写真右:
埼玉上尾メディックス10番 佐藤 優花選
手、同左: NECレッドロケッツ7番 甲
萌香選手)

法律

弁護士による相談/14日(金)午後1時30分~4
時、21日(金)・28日(金)午前9時30分~正午/
市役所3階302会議室、市役所3階307会
議室/事前に電話予約/広報広聴課(内線)209

土地・建物

土地家屋調査士・宅建協会相談員によ
る境界・測量・表示登記・売買・貸借
の相談/18日(火)午後1時30分~3時
30分/市役所2階201会議室/事前
に電話予約/広報広聴課(内線)209

相続遺言・内容証明

行政書士による内容証明・遺言書の作
成等の相談/18日(火)午後1時30分~3
時30分/市役所2階201会議室/事
前に電話予約/広報広聴課(内線)209

登記(相続・贈与・売買)

司法書士による不動産の名義変更、区画整
理に伴う登記相談/12日(火)午後1時30分
~4時30分/市役所西棟第2会議室/事
前に電話予約/広報広聴課(内線)209

行政

20日(木)午前10時~正午/市役所3階
301会議室/広報広聴課(内線)209

消費生活・多重債務

月~金曜日(多重債務は火曜日のみ)、
午前10時~午後3時30分(正午~午後
1時は休み)/事前に電話相談が必要/
消費生活センター(市役所商工課内)
(内線)248

弁護士による専門相談会

弁護士による消費生活・多重債務専門
相談/11日(火)午後1時~3時/事前相談
が必要/消費生活センター(市役所商工
課内)(内線)248

家庭児童

18歳未満の児童に関する相談/月~金
曜日、午前9時~午後4時/家庭児童相
談室(市役所内)月・火・金曜日(内線)
417、水・木曜日(内線)413

乳幼児の栄養相談

18日(火)午前9時30分~11時30分/蓮
田駅西口子育て世代包括支援センター/
事前に電話予約/子ども支援課(内線)156

育児

午前10時~午後3時/中央子育て支援セン
ター☎768-1123...火・金曜日/閩戸子育て
支援センター☎766-8998...火・金曜日/黒
浜子育て支援センター☎765-6111...火・木
曜日/つどいの広場おひさま☎769-3310...
月・水曜日/児童センター☎768-1141...火・
水曜日/午前9時~午後5時/子育て世代包
括支援センター・子育てコンシェルジュ☎
764-4115...月~水・金~日曜日(祝日を除く)

人権

12日(火)午前9時~正午/市役所3階302会議室/
ハストピア(総合文化会館)/庶務課(内線)296

教育

水・木曜日、午前9時~午後4時/教育
相談室(市役所内)(内線)417

高齢者

月~金曜日午前8時30分~午後5時15
分/黒浜地域包括支援センター(内線)
198/閩戸・平野地域包括支援セン
ター☎766-0022・月~水、金~土曜
日午前8時30分~午後5時15分/蓮田
地域包括支援センター☎764-5115

障がい者

月~金曜日、午前10時~午後4時/専
門の相談員を紹介/福祉課(内線)138

心配ごと

17日(月)午前9時~正午/ふれあい福祉
センター/社会福祉協議会☎769-7111



人口と世帯

(令和4年8月1日現在)

人口 6万1360人
(前月比-60)
世帯数 2万7949世帯
(前月比-16)



編集者

試合を取材しに、パルシーへ行つて
きました。選手は皆、高身長でスカ
ツと爽やかで、まさに選ばれし強者
たちです。選手の日頃の努力と苦勞
を想像し、涙がこぼれ落ちそうにな
りながらも、選手の活躍する姿からパ
ワーをもらい帰途に就いたのであり
ました。

先月の初頭に、
蓮田市制施行50周
年記念事業の一つ、
バレーボールVリ
ーグ女子チームの

ホームページ



安心・安全メール



Instagram



はすび Twitter



満点笑顔



クシャッと笑顔がみんなの癒しです。

入笠創ちゃん
(令和3年4月生)



小出翔太ちゃん
(令和3年10月生)

お姉ちゃんと遊ぶのが大好きです。

令和2年以降生まれのお子さんの写真を募集中
詳しくは、広報広聴課広報広聴担当(内線)209へ

**蓮田市制施行50周年・白岡市制施行10周年
「白岡・蓮田合同街バル」を開催します!**

市の商業振興と地域活性化とともに、お店と顧客との「つながり」の回復を目的とした街バルを開催します。
バルチケットを購入すると参加店でお得な「バルメニュー」が楽しめます。今年度は紙チケットと電子チケットを販売します。参加店一覧及び電子チケット購入方法等の詳細は、商工会ホームページ (<http://www.syokokai.or.jp/syokokai/hasuda/index.html>) をご覧ください。

開催期間 10月1日(出)～31日(月)
場所 蓮田市・白岡市の参加店
バルチケット販売価格 2100円(1セット)

販売期間 9月27日(火)～10月31日(月) (売り切れ次第終了)
販売場所 紙チケット…蓮田市・白岡市の商工会館及び観光協会(蓮田市役所商工課内)(白岡市役所商工観光課内)(午前9時～午後5時 土・日・祝日除く)
電子チケット…オンラインによる購入

※新型コロナウイルス感染症拡大の状況により中止となる場合があります。
☎蓮田市商工会 ☎769-1661



ながの すず
長野 珠々さん

夜明けのヘチマ畑

小学校の中庭にあるヘチマを参考に描きました。夜明けを幻想的に表現するため、黒色とオレンジ色のグラデーションをがんばりました。

花まる美術館



休日急患診療 (日曜日・祝日)

奇数月 ▶ 蓮田病院 ☎766-8111

偶数月 ▶ 蓮田外科 ☎764-1141

【診療時間】

午前10時～正午 / 午後1時～4時

■ 救急案内 (24時間体制)

救急医療情報センター ☎824-4199

消防本部 ☎768-0119

■ 救急電話相談・医療機関案内 (24時間体制)

☎#7119・☎824-4199

■ 小児救急電話相談 (24時間体制)

☎#8000・☎833-7911