



## 特集

# シニアライフを彩る

### 目次

- 2 特集 シニアライフを彩る
- 6 年末年始の業務案内
- 7 令和6年度の有料広告を募集します
- 8 まちの風景
- 10 春日部税務署による所得税等の確定申告
- 11 令和6年度(令和5年度分)市民税・県民税の申告相談会
- 12 はすだりびんぐ
- 13 教育だより
- 14 子育て情報 はすだっこ
- 16 情報ページ

蓮田駅西口行政センター(行政サービスコーナー)で市役所窓口業務の一部を行っています/埼玉高速鉄道線の蓮田延伸に向けた要望書を提出/みんなで守ろう選挙のルール

### 人口と世帯

(令和5年11月1日現在)



人口 6万1324人  
(前月比+2)  
世帯数 2万8368世帯  
(前月比+27)

### 休日急患診療

(日曜日・祝日)

奇数月▶蓮田病院 ☎766-8111  
偶数月▶蓮田外科 ☎764-1141

【診療時間】  
午前10時~正午/  
午後1時~4時



救急電話相談・医療機関案内(24時間体制)

☎#7119・☎824-4199

小児救急電話相談(24時間体制)

☎#8000・☎833-7911

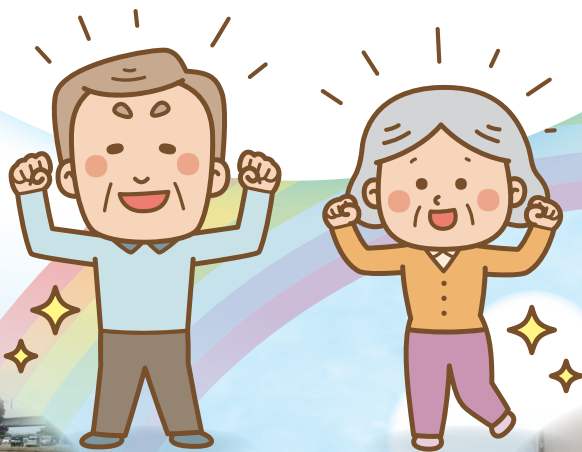
救急案内(24時間体制)

救急医療情報センター☎824-4199  
消防本部 ☎768-0119

# シニアライフ を彩る

ライフスタイルの多様化に加え、ひとり暮らしの高齢者が増加するなど、高齢者を取り巻く生活課題は日々多様化しています。定年退職後など仕事や生活が一段落し、ライフステージが変化の中で高齢者が生活をより良いものにしようと地域や社会と関わりながら生きがいを見つけ、明るく活気に満ちた生活を送る姿を紹介します。自分に合ったシニアライフを見つけてみませんか。

**問合せ** 長寿支援課高齢福祉担当(内線)136、  
在宅医療介護課地域包括支援センター(内線)198・199





## いきいきと暮らすために 健康維持から始めよう



地域や社会での役割や生きがいをもっていきいきと活動するために、まずは健康維持から始めてみましょう。



はすびい元気体操の  
YouTubeを見て  
いっしょに体を動かそう！

### はすびい元気体操

市では健康づくりのために、はすびい元気体操を推奨しています。はすびい元気体操は重りを使用した誰でも簡単にできる運動で、介護予防に効果があります。バランス感覚を養ったり筋力を強化したりすることで転倒予防や生活動作の向上など、身体的な効果が得られます。この体操は住民が主体となって市内32か所40グループで取り組まれています。外出の習慣や人と接する機会を作り、閉じこもりや認知症の予防効果の他、高齢者の交流が深まり、地域での助け合いや支え合う地域づくりにもつながります。



はすびい元気体操の様子

## 自宅でもすぐできる！ ペットボトルを使った重り

はすびい元気体操で使用する重りはペットボトルで代用できます。負担にならない程度に水の量を調整してみましょう。

### 用意するもの

ペットボトル（500mlがおすすめ）、手ぬぐいまたは薄手のタオル2枚

### 作り方

- ①2枚の手ぬぐいのそれぞれ半分程度が重なるようにし、その上にペットボトルを置く
- ②ペットボトルをくるむように手ぬぐいを巻き付け、手ぬぐいの両端をひねる
- ③完成した重りを手首や足首に巻き、手ぬぐいの両端を結ぶ



# 蓮田で いきいきと暮らそう!

近年では、定年退職後も仕事を続けるかたや、地域や社会とのつながりを楽しむかたがたくさんいます。さまざまなコミュニティでいきいきと活動できる場所やその場所で生きがいを見つけ、自分に合ったシニアライフを送る高齢者のかたがたを紹介します。



## つながる

### 老人クラブ

おおむね 60 歳以上のかたが活動を通して健康増進や教養の向上を図り、生きがいのある楽しい生活を送るために自主運営している会員組織です。市内には 21 クラブあり、グラウンドゴルフや吹き矢、清掃活動、旅行などクラブによってさまざまな活動を行っています。



蓮田市老人クラブ連合会スポーツワナゲ大会



### 末広長寿会

くろす てるこ やまもと てるお よしおか ふみこ  
黒須 輝子さん 山本 輝雄さん 吉岡 文子さん

グラウンドゴルフがしたくて老人クラブに入会しました。みんな熱心に練習をしていて常に刺激を受けています。親睦を深めることができるので入会してよかったです。



## 貢献する

### シルバー人材センター

市内では、10月31日時点で506人の高齢者がシルバー人材センターに登録しています。会員は、地域に密着した仕事やボランティア活動を通して、生きがいのある生活の実現や地域社会の活性化に貢献しています。



蓮田中央小 庁務手 <sup>ほんま かずみ</sup> 本間 和美さん

シルバー人材センターに入会して13年になり、現在は庁務手として勤務しています。仕事は昇降口を開けるところから始まり、児童の掃除が行き届かない職員トイレなどを掃除しています。児童や先生がたから感謝の言葉をいただけることが何よりもうれしくやがいが感じます。





## 遊ぶ・学ぶ 老人福祉センター

高齢者の健康増進や教養の向上、レクリエーションの場です。健康体操や太極拳、カラオケなどさまざまな活動を行っており、市内外から多くの高齢者が集う交流の場となっています。



いわせ じょうじ  
岩瀬 譲治さん

20年以上老人福祉センターに通っています。ビリヤードを通してたくさんの仲間ができ、とても楽しく活動しています。老人福祉センターでは、カラオケや民踊などもできるので皆さん思い思いに過ごしています。



## 働く

### 仕事

定年退職後も今まで培ってきた専門能力や知識を生かし、再雇用契約をして同じ会社等で働くかたや、今までの仕事とは異なる趣味などを生かした職業に就くかたがいます。また、アルバイトやパートタイムとして働き方を変え、自分のペースで仕事を続けるかたもいます。



はしもと きよし  
蓮田郵便局 橋本 清さん

お客さまからお預かりした手紙をたいせつに届けたいと思い郵便局に就職し、定年退職後も働いています。健康であるうちは働き続けたいと思っています。



## 動く

### 運動・スポーツ

高齢者が運動やスポーツを楽しむことは単なる趣味に留まらず、意識的に体を動かし筋肉をつけることでケガや転倒の防止や脳を刺激して認知症予防効果が期待できたりと、さまざまなメリットがあります。



とみほし すえじ  
富橋 末治さん

今年の10月に愛媛県で開催された60歳以上のかたを中心とするスポーツ・文化・健康と福祉等の総合的な祭典「ねりんピック笑顔のえひめ2023」にバドミントンで参加し、最高齢者賞(79歳)を受賞しました。バドミントンは趣味でもあるので仲間と共に楽しく続けていきたいです。

# 年末年始の業務案内

□ は休み

施設名・問合せ	12月							1月			
	25(月)	26(火)	27(水)	28(木)	29(金)	30(土)	31(日)	1(月)	2(火)	3(水)	4(木)
市役所 ☎768-3111	平常どおり	平常どおり	平常どおり	平常どおり							平常どおり
蓮田駅西口行政センター ☎764-5111	平常どおり	平常どおり	平常どおり								5日(金)から平常どおり
平野連絡所 ☎766-8080	平常どおり		平常どおり	平常どおり							平常どおり
上下水道部 ☎768-1111	平常どおり	平常どおり	平常どおり	平常どおり	緊急(漏水等)の場合は☎768-1307へ						
中央公民館 ☎769-2002	平常どおり		平常どおり	平常どおり							平常どおり
中央公民館関山分館 ☎769-7833	平常どおり		平常どおり	平常どおり							平常どおり
図書館 ☎769-5198	平常どおり		平常どおり								5日(金)から平常どおり
パルシー ☎768-1717		平常どおり	平常どおり								平常どおり
ハストピア ☎768-4117		平常どおり	平常どおり								平常どおり
文化財展示館 ☎764-0991		平常どおり	平常どおり								5日(金)から平常どおり
老人福祉センター ☎769-1455	平常どおり	平常どおり	平常どおり	平常どおり							平常どおり
農業者トレーニングセンター ☎766-5974	平常どおり		平常どおり	平常どおり							平常どおり
コミュニティセンター ☎766-8377	平常どおり	平常どおり	平常どおり	平常どおり							平常どおり
勤労青少年ホーム ☎768-8743	平常どおり	平常どおり		平常どおり							平常どおり
環境学習館 ☎764-1850 <small>※全面工事のため、1月1日から休館。</small>	平常どおり	平常どおり	平常どおり	平常どおり							
児童センター ☎768-1141		平常どおり	平常どおり	平常どおり							平常どおり
中央保育園子育て支援センター ☎768-1123	平常どおり	平常どおり	平常どおり	平常どおり							平常どおり
関戸保育園子育て支援センター ☎766-8998 <small>※工事のため、部分開所。</small>	平常どおり	平常どおり	平常どおり	平常どおり							平常どおり
黒浜保育園子育て支援センター ☎765-6111	平常どおり	平常どおり	平常どおり	平常どおり							平常どおり
つどいの広場おひさま ☎769-3310	平常どおり	平常どおり	平常どおり	平常どおり							平常どおり
子育てひろば・プレックス ☎764-4114	平常どおり	平常どおり	平常どおり								5日(金)から平常どおり
埼葛斎場組合 ☎752-3441	平常どおり	平常どおり	平常どおり	平常どおり	平常どおり	平常どおり	火葬・告別式のみ				通夜・組合内火葬のみ
蓮田白岡環境センター ☎766-3738	収集 燃えるごみ等	平常どおり	平常どおり	平常どおり	平常どおり	平常どおり					平常どおり
	収集 粗大ごみ	20日(水)申し込み分まで	21日(木)申し込み分まで	22日(金)申し込み分まで	25日(月)申し込み分まで						26日(火)申し込み分まで
	直接持ち込み	平常どおり	平常どおり	平常どおり	平常どおり	※					平常どおり
	エコプラザ	平常どおり	平常どおり		平常どおり						平常どおり
	リサイクルステーション										7日(日)から平常どおり

※臨時受入 / 午前8時30分～11時30分、午後1時～3時

## ごみの分別や出し方は、 ごみ分別アプリで簡単検索!



「ごみ分別アプリ」は、ごみの収集日をお知らせしたり、ごみの出し方や出す時の注意点、ごみ分別方法など、ごみに関するさまざまな情報を提供しています。

Android



ios



問合せ 蓮田白岡環境センター ☎766-3738

**[注意]** 1月1日～3日の収集はお休みとなります。  
1月の月～水曜日は、全ての収集日が1週繰り下がります。

1月 2024年						
日	月	火	水	木	金	土
	1	2	3	4	5	6
	収集休み			第1収集日		
7	8	9	10	11	12	13
	第1収集日			第2収集日		
14	15	16	17	18	19	20
	第2収集日			第3収集日		
21	22	23	24	25	26	27
	第3収集日			第4収集日		
28	29	30	31			
	第4収集日					

# 令和6年度の有料広告を募集します

令和6年度の広報はすだ、市ホームページ、市健康カレンダーに掲載する有料広告を募集します。さまざまなPRにご活用ください。お申込みの際は、蓮田市広告掲載要綱及び各媒体の広告掲載基準をご確認ください。

	広報はすだ (令和6年度)	市ホームページ <a href="https://www.city.hasuda.saitama.jp/">https://www.city.hasuda.saitama.jp/</a>	市健康カレンダー (令和6年度版)
発行部数	29000部発行予定	—	29000部発行予定
発行時期	令和6年4月～7年3月 (原則毎月15日)	令和6年4月～7年3月	令和6年3月(予定)
掲載場所	情報ページの最下段	トップページの最下段	健康カレンダー内のページ
規格	縦50mm×横55mm(1枠) 縦50mm×横110mm(2枠) 縦50mm×横165mm(3枠) 最大3枠まで使用可	〔バナー広告〕 縦45ピクセル×横165ピクセル (1枠) 形式: GIF(アニメーション不可) データ容量: 4KB以下 〔テキスト広告〕 見出し: 全角・半角12文字以内 広告文: 全角・半角30文字以内 URL: 半角英数字29文字以内	縦55mm×横50mm(1枠) 縦55mm×横100mm(2枠) 縦55mm×横150mm(3枠) 最大3枠まで使用可
掲載料	1枠1万円/月	1枠1万円/月	1枠3万円
募集枠数	各月30枠程度	各月10枠	30枠程度
選考方法	多数抽選。ただし掲載枠数及び掲載期間の長いかたを優先		多数抽選
募集期間	1月15日(月)～31日(水)(必着)		
申込み	各広告掲載申込書に必要事項を記入し、原稿(案)を添えて募集期間内に郵送または持参で各担当課へ ※申込書は担当課で配布する他、市ホームページからもダウンロードできます。		
担当課・問合せ	広報広聴課広報広聴担当(内線)209		健康増進課管理担当(内線)194

※広報はすだ・市ホームページについては、募集期間終了後も空きがある場合は、随時募集します(申込み順)。

## 広報はすだ・市ホームページの広告料の割引き制度があります

一度の申込みが以下の基準を満たす場合、広告料を割引きします。なお、申込み月は連続していなくても構いません。

- 1枠利用の場合(通常1万円/月)
- ・3～5か月分の申込み…9500円/月
  - ・6～11か月分の申込み…9000円/月
  - ・12か月分の申込み…8500円/月

- 3枠利用の場合(通常2万7千円/月)
- ・3～5か月分の申込み…2万5500円/月
  - ・6～11か月分の申込み…2万4000円/月
  - ・12か月分の申込み…2万2500円/月

## うたやの森フェスティバル



# まちの風景



11/3  
市役所

## 今年もうたやの季節がやってきた

今年で15回目の開催となるうたやの森フェスティバル。今回は「復活の新しいうたや」をテーマに、「音」・「食」・「学」の3つの村のエリアに分かれ、多くのかたでにぎわいを見せました。昨年も好評だった友好姉妹都市長野県松川町による特産品のりんご販売やはすだ広報大使によるステージなどで大いに盛り上がり、蓮田の秋の一大イベントは大盛況のうちに幕を閉じました。



## 蓮田市地域安全・暴力排除市民大会



11/10  
ハストピア

## 明るい社会をつくるために

防犯・暴力排除推進標語の入選者と防犯活動及び暴力排除推進活動に貢献したかたや団体の表彰、落語家の三遊亭楽生さんによる「伝わるコトバ 響くコトバ」の防犯講座・落語が行われました。防犯標語及び暴力排除標語で最優秀作品に選ばれた下記の標語は市の防犯キャンペーンで活用していきます。

### 防犯標語

「手を染める そこには待ってる 無限のループ」  
忍田蒼真さん(黒浜西中2年)

### 暴力排除標語

「薬物は はじめあっても 終わりなし」  
木下乃々彩さん(黒浜北小3年)

## さつまいも掘り



11/5  
関山3丁目

## 秋の味覚を収穫

秋空の下、関山3丁目子ども会でさつまいもの収穫が行われました。子どもたちは長靴を履いて軍手を身に着け、地域の人に教わりながらゆっくり土を掘り、大きく育ったさつまいもを掘り出していました。参加した永井理仁ちゃん・田藤茉依ちゃんは、「自分の顔くらい大きなさつまいもが掘れました。食べるのが楽しみです」と笑顔で話してくれました。



## 人権学習



11/15  
蓮田南中学校

### コンプレックスは武器になる

タレントとして活躍している副島淳<sup>そえしまじゅん</sup>さんによる講演会が行われました。「コンプレックスは武器になる」をテーマに、幼少期に受けたいじめや母の言葉、転機となったバスケットボールとの出会いなど、自身の経験を生徒たちに語りました。講演を終えた副島さんは、「生徒の皆さんが真剣に聞いてくれました。悩みは誰もが持っていると思いますが、どのように付き合っていくのかがたいせつです」と話してくれました。

## わんぱくはす★ピカ大作戦



11/11  
パルシー周辺

### 蓮田をピカピカに!

岩槻警察署や白岡蓮田環境事業協同組合協力の下、市スポーツ少年団などによるクリーン作戦が行われ、約300人が参加しました。強風が吹きつける中、参加した子どもたちは仲間と協力しながら一生懸命ごみ拾いを行いました。

WE  
LOVE



女子  
バスケットボール部  
蓮田中学校

明るい雰囲気のある部をまとめる部長の佐藤凜<sup>さとうりん</sup>さん(2年)。「顧問の先生のご指導の下、目標である地区大会の優勝、県大会ベスト8進出を目指します」



## はにぼんフェスティバル 2023



11/18  
本庄総合公園



### はにぼん HAPPY BIRTHDAY

はすぴいが本庄市マスコット「はにぼん」の誕生日を直接お祝いするために本庄総合公園に行ってきました。県内外から多くのキャラクターがお祝いに駆けつけ、参加キャラクターによるPRステージや椅子取りゲーム、にゃんたぶうのミニコンサートなどで大いに盛り上がりました。

# 春日部税務署による所得税等の確定申告

期間 2月16日(金)～3月15日(金) (土・日曜日・祝日を除く)

※2月25日(日)は開場。

受付時間 午前8時30分～午後4時 (相談開始は午前9時)

場所 春日部税務署 (春日部市大沼2丁目12番地1)

**確定申告会場への入場には、当日配付または国税庁LINE公式アカウントから事前に取得した入場整理券が必要です。**

※確定申告会場では、スマホ申告を基本とした相談体制としています。

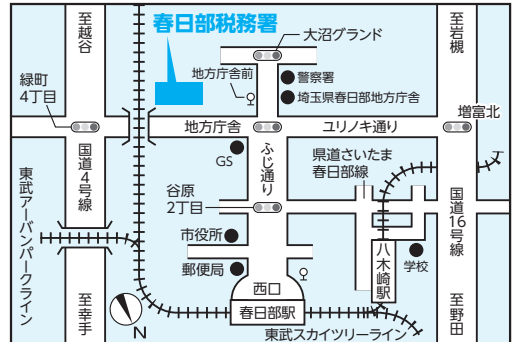
※マイナンバーカードを利用して申告する場合は、併せてパスワードが分かるようにしてお越してください。

※必要書類が不足する場合は確定申告できません。事前に国税庁ホームページなどで必要書類をご確認ください。

**問合せ** 春日部税務署 ☎733-2111 (自動音声でご案内します)



国税庁LINE  
公式アカウント



東武スカイツリーライン (東武伊勢崎線)・東武アーバンパークライン (東武野田線) 春日部駅 (西口) から徒歩20分又は春日部駅 (西口) から朝日バス (かすかべ温泉行)「地方庁舎前」停留所下車徒歩2分

## e-Taxでの確定申告をご利用ください

確定申告には、ご自身のスマホ・パソコンから国税庁ホームページ「確定申告書等作成コーナー」を利用するe-Taxが便利です。確定申告期間中には、24時間いつでも、ご自宅から利用できるため、確定申告会場に出向かずに確定申告ができます。さらに還付申告をe-Taxで申告した場合、書面での申告と比べて早く還付されます。

**問合せ** 春日部税務署 ☎733-2111



作成コーナー

検索

## 税理士による所得税の還付申告相談

日時 2月2日(金)～15日(木) (土・日曜日・祝日を除く)、午前9時30分～正午、午後1時～4時

対象 所得税が還付されるかたのうち、公的年金等を受給しているかた、給与所得者で医療費控除を受けるかた、年の途中で退職または就職したかた (住宅借入金等特別控除を受けるかた、給与や年金以外の所得があるかた等を除く)。

※有料の場合もあります。事前にご確認ください。

相談方法 電話相談 (事前予約制)

**問合せ** 税理士会春日部支部事務局  
☎738-7470

## 医療費控除を受けるかたへ

領収書の提出の代わりに医療費控除の明細書の作成・添付が必要です。なお、税務署から医療費控除の明細書の記載内容の確認を求められる場合がありますので、領収書は5年間保存する必要があります。

**問合せ** 春日部税務署 ☎733-2111

## 医療費控除を受ける国民健康保険・後期高齢者医療被保険者のかたへ

医療費控除の明細書における医療費の明細欄への記入は、医療費通知を添付することにより省略可能です。確定申告期間後に通知される11・12月の医療費については、医療費の明細欄への記入が必要となりますのでご注意ください。

**問合せ** 国保年金課国民健康保険担当 (内線) 109、  
国保年金課後期高齢者医療保険担当 (内線) 113

**確定申告に係る  
介護保険関係の  
控除証明を発行します**

各証明書の受付発行は1月以降となり、発行には1週間程度を要しますのでご了承ください。また、市が保有する書類の関係上発行ができない場合があります。

**障害者控除等対象者認定書**

障害者手帳をお持ちでないかたでも、65歳以上で要介護の認定を受けていて一定の要件に該当するかたには、申請により身体障がい者などに準ずるとして「障害者控除等対象者認定書」を発行します。この認定書を所得税や市・県民税の申告の際に提示すると、本人または扶養者が障害者・特別障害者控除を受けることができます。

**主治医意見書記載事項確認書**

おむつ代の医療費控除が2年目以降のかたは、医師が発行する「おむつ使用証明書」の代わりに、主治医意見書の項目が判定基準に該当する場合に限り、市が発行する「主治医意見書記載事項確認書」でも対応できます。なお、申請の際には、前年の申告状況がわかる書類 (確定申告書の控え、おむつ使用証明書の写しなど) が必要です。

**問合せ** 長寿支援課介護保険担当 (内線) 145

# 令和6年度（令和5年分） 市民税・県民税の申告相談会

※申告相談会では、市・県民税の申告相談の他、所得税の確定申告のうち簡易なものとの相談を事前予約制で受付しています。

期間 2月16日(金)～3月15日(金) (土・日曜日・祝日を除く)

場所 市役所西棟第3・4会議室

事前予約制

蓮田市マスコット  
キャラクター  
「はすぴい」



## 次のような申告はお受けできませんのでご注意ください

- 青色申告、分離課税の申告をするかた
- 事業所得（農業・一般）や不動産所得の申告で収支内訳書を作成していないかた
- 医療費控除を受ける申告で医療費控除の明細書を作成していないかた
- 令和4年分以前の確定申告をするかた

## 市民税・県民税の申告相談会の予約受付は1月12日(金)から3月14日(木)まで

予約サイト

<https://www.city.hasuda.saitama.jp/ze/kurashi/zeikin/shimin/r6/yoyaku.html>

予約については上記URLもしくは二次元コードからご確認ください。

※インターネット予約が難しい場合は電話受付しますのでお問い合わせください。



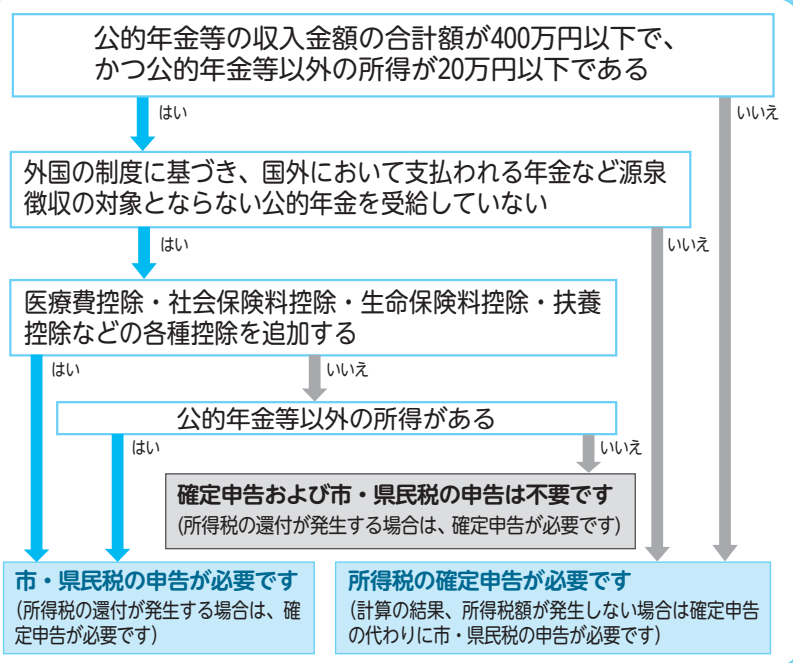
## 市民税・県民税の申告書の提出は、郵送または専用ポストをご利用ください

設置期間 2月16日(金)～3月15日(金) ※設置場所の開設日のみ。

設置場所 税務課、平野連絡所、蓮田駅西口行政センター

問合せ 税務課市民税担当(内線)127

# 市民税・県民税の申告に関するお知らせ



## 公的年金等の収入金額が400万円以下のかたへ

公的年金等の収入金額の合計額が400万円以下であり、かつ、公的年金等に係る雑所得以外の所得金額が20万円以下である場合は、所得税の確定申告は不要です。ただし、所得税の還付を受ける場合や外国の制度に基づき国外において支払われる年金の支給があった場合には、公的年金の収入金額も含めて確定申告をすることになります。また、確定申告が不要であっても、公的年金等に係る雑所得以外の所得がある場合や、公的年金等の源泉徴収票に記載されている控除以外に、生命保険料控除、医療費控除などの各種控除を受ける場合は市・県民税の申告が必要です。

問合せ 春日部税務署 ☎7333・2111

所得税の確定申告が不要でも、市・県民税の申告が必要な場合があります。申告が必要かどうかは、左図をご確認ください。

問合せ 税務課市民税担当 ☎768・3111(内線)127



インターネット

簡単に稼げるという副業に注意!

問合せ

蓮田市消費生活センター  
(商工課内) 内線248

国民生活センター発表情報

副業を検索したら「1日1万円簡単に稼げる副業」という広告が出てきた。SNSで「初期費用0円できる」と説明を受け、サポート事務局という別のアカウントに誘導された。怪しいと感じて副業を断ったら、受け取ってもない電子書籍代約2万円を請求され、払わなければ所定の手續きを取るなど脅しのようなメッセージも来た。

◆ ◆ ◆  
インターネット上には、「短時間で簡単に稼げる」といった、気軽さやメリットのみを強調した宣伝広告があります。「すぐに元を取ることができる。サポート費用は稼いだ分後から支払えばよい」などと言われて高額なサポート契約を勧誘されているケースも見られます。このような広告や事業者の説明をうのみにせず、作業内容や利益が出るしくみがよくわからなければ契約しないようにしましょう。

にゃんたぶう

はなそ!

第125回  
蓮田市商工会イルミネーション事業  
実行委員長

にしひのひでお さん  
西野 日出夫 さん



**にゃんたぶう** 今回は、蓮田市商工会イルミネーション事業実行委員長の西野さんにお話を伺います。今年も12月1日から蓮田駅前でイルミネーションイベントが行われていますね。駅前でのイルミネーションはいつから始めたのですか。

**西野さん** 令和元年度からスタートしました。駅前が暗いのでなんとかできないかというお話が市民のかたや事業者のかたからあったのがきっかけです。

**にゃんたぶう** 今年で5年目になるんですね。イルミネーションに何かテーマはありますか。

**西野さん** 東口は青を基調として幻想的なイルミネーションに、西口はロータリー内の木に梨の木をイメージしてオレンジ色の電飾と装飾を施し、実がなっているようなイルミネーションにしています。

**にゃんたぶう** 東口と西口でそれぞれ異なったイルミネーションを楽しむことができますね。今年は何か新しい見どころはありますか。

**西野さん** ロゴプロジェクターを使って西口の駐

輪場に市マスコットキャラクター「はすぴい」とうたやの森フェスティバルのマスコットキャラクター「うたやん」がいっしょに映った映像を投影しています。

**にゃんたぶう** はすぴいとうたやんがイルミネーションに加わるんですね。これは子どもたちがとても喜びそうですね。

**西野さん** そうですね、子どもから高齢者までたくさんのかたに見に来てもらえるとうれしいです。

**にゃんたぶう** はすぴいとうたやんの人気に嫉妬しちゃいます。最後に今年で5年目となるイルミネーションへの熱い想いを聞かせてください。

**西野さん** 毎年、前年よりほんの少しパワーアップしたイルミネーションを実施できるようにがんばっています。皆さんが寒い中、疲れて帰ってきたときにイルミネーションを見て元気になってもらいたいです。

**にゃんたぶう** きれいなイルミネーションを見たらきっと心も温まりますね。今日はありがとうございました。

編集 広報広聴課(内線)215



広報大使  
通信!

たくまん



11月14日埼玉県民の日。たくまは県庁オープンデーで1日司会とステージでした。そしてなんと!大野知事、GACKTさん、二階堂ふみさんと「翔んで埼玉～琵琶湖より愛をこめて～」の映画公開のトークショー!たくまは司会をしてきました。楽しかった!もちろん蓮田市のPRも忘れなかったよん!



## 病後児保育をもっと身近に とねの会はすだ保育園で病後児保育事業がスタート!

10月から、市が社会福祉法人とねの会に運営を委託し、とねの会はすだ保育園で病後児保育事業を開始しました。病後児保育事業は、就労等により病気の回復期にある子どもを家庭で保育できないときに、一時的に預かる事業です。

これまで、緊急サポートセンター埼玉に病後児保育を委託してきましたが、さらに市内の専用施設で事業を実施することで、より身近で利用しやすいサービスの提供を目指します。「症状は落ち着いているけれど、まだ保育園や幼稚園に行かせるのは心配」「もう少し保育園を休ませたいけれど、仕事が休めない」など、自宅で保育ができない時にぜひご活用ください。利用には事前登録が必要です。詳細は、市ホームページをご覧ください。



### 蓮田市教育の日研究発表会

10月27日、市教育委員会が研究を委嘱した平野小学校、黒浜西小学校、黒浜西中学校の3校が研究発表会を行いました。市内の全教職員が各校の研究授業を参観し、研修成果を学び合いました。今後も学習指導要領の趣旨を踏まえた授業研究を推進するとともに、キャリア教育の充実や児童・生徒の学力と体力の向上を目指した授業づくりを創造していきます。



### 新しいALTが着任しました

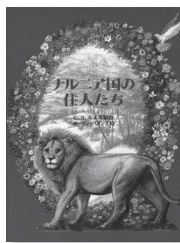
2学期から新しいALTとして、オーストラリア出身のルーシー先生(写真左)とジェームズ先生(同中央)、イギリス出身のアリッサ先生(同右)の3名が着任し、市内の小・中学校で、児童・生徒のコミュニケーション能力の育成のサポートとして活躍しています。



### ティーンズ カフェ

#### 1月の展示コーナー

テーマは ファンタジー



**ナルニア国の住人たち**  
C.S.ルイス原作 ポーリン・ペインズ絵  
瀬田貞二訳 岩波書店

ナルニア国ものがたりに登場する住人たちをフルカラーで紹介する一冊。本の挿絵を担当していた画家による作品です。ぜひお楽しみください。

#### 「ドラゴン」飼い育て方

ジョン・トプセル著 ジョーゼフ・ニグ編集 ダン・マローンイラスト 神戸万知訳 原書房  
**がっかりなファンタジーせいぶつ事典**  
緒方裕梨絵 池上良太監修 池上正太監修 新紀元社

問合せ 図書館 ☎769-5198

### 図書館 にいこう!

#### 10月の一般書予約

#### ベスト3

- 1** **あなたが誰かを殺した**  
東野圭吾著 講談社
- 2** **窓ぎわのトットちゃん 続**  
黒柳徹子著 講談社
- 3** **777**  
伊坂幸太郎著 KADOKAWA

#### 1月の

休館日 ▶ 火曜日、1月1日(月)~4日(木)、8日(月)  
開館時間 ▶ 午前9時30分から  
月・金曜日は午後6時まで  
水・木曜日は午後7時まで  
土・日曜日は午後5時まで



凡例 日=日時・期間 場=場所 対=対象 内=内容 講=講師 定=定員 費=費用 持=持ち物 主=主催 申=申込み ?=問合せ

### 図書館

☎769-5198

※12月28日(木)～1月4日(木)は休み。

### 1月のおはなしひろば

●てくてく未就学児～小学生  
毎週木曜日、午後4時15分から

### ●よちよち(乳幼児親子)

1月19日(金)午前10時30分から

### ●たかたか(小学生)

1月14日(日)午前10時30分から

40人(先着順)

### 子育て支援センター とねのえんがわ

☎812-7488

※12月29日(金)～1月3日(水)は休み。

### 2お正月の会

お正月ならではの遊びをしましょう。

1月11日(木)午前10時～11時30分

未就園児親子8組

開催日の15日前から前日まで、電話または同園ホームページより可

## お正月あそび週間



日時 1月9日(火)～12日(金)  
内容 福笑い、コマ、たこ作り

問合せ 児童センター ☎768-1141

### 3 Run・らんランニング

たくさん走って遊びましょう。  
1月23日(火)午前11時～11時45分

1歳未満未就園児親子8組

開催日の15日前から前日まで、電話または同園ホームページより可

### 4 ハイハイサーキット

たくさんハイハイしましょう。  
1月30日(火)午前10時～11時30分

0・1歳未満未就園児親子8組

※歩ける子どもは不可。

開催日の15日前から前日まで、電話または同園ホームページより可

### 児童センター

☎768-1141

※12月29日(金)～1月3日(水)は休み。

### 5 はっぴー☆ばーす데이

みなでお祝いしましょう。  
12月19日(火)～21日(木)

12月生まれの未就学児

対 手形や身体測定、誕生カードのプレゼント、記念撮影など

申 当日までに、電話可

### 6 だっこでギョおはなし会

12月20日(水)午前11時30分～11時50分

おはなし会による乳幼児向けの読み聞かせ、わらべ歌  
申 当日までに、電話可

## 子育て支援施設

一般開放・開所日は、祝日・年末年始を除きます。  
\*利用は予約制です。事前に各施設にお問い合わせください。

施設名	問合せ	一般開放・開所日時	育児相談
中央保育園 子育て支援センター	☎768-1123	月～金曜日 午前9時～午後4時	月～金 午前10時～午後3時
関戸保育園 子育て支援センター*	☎766-8998	月～金曜日 午前9時～午後4時(部分開所)	月～金 午前10時～午後3時(部分開所)
黒浜保育園 子育て支援センター	☎765-6111	月～金曜日 午前9時～午後4時	月～金 午前10時～午後3時
子育て支援センター しらゆり	☎768-1800	月～金曜日 午前9時～午後4時	—
子育て支援センター とねのえんがわ*	☎812-7488	月～金曜日 午前9時～午後4時	月～金 午後1時～午後3時
児童センター	☎768-1141	火～日曜日(第2・4日曜日を除く) 午前9時～午後5時	火～土 午前10時～午後3時
つどいの広場 おひさま	☎769-3310	月～金曜日 午前10時～午後3時	月～金 午前10時～午後3時
子育てひろば・プレックス*	☎764-4114	月～日曜日(木曜日を除く) 午前9時～午後4時	月～日(木除く) 午前9時～午後4時
はすだファミリー・サポート・センター	☎764-4115	月～日曜日(木曜日を除く) 午前9時～午後5時	—
子育て全般の質問はこちらまで▶			
子育てコンシェルジュ、蓮田駅西口子育て世代包括支援センター	☎764-4115	月～日曜日(木曜日を除く) 午前9時～午後5時	
蓮田市役所子育て世代包括支援センター	☎768-3111	月～金曜日午前8時30分～午後5時15分	
子ども家庭総合支援拠点	☎768-3111	月～金曜日午前8時30分～午後5時15分	



## ちよっとほっとタイム

**日時** 1月18日(木)午前10時30分～11時30分  
**場所** ハストピア（総合文化会館）  
**内容** 手遊び、大型絵本、子育て情報の交換など

**定員** 乳幼児親子10組（多数抽選）  
**申込み・問合せ** 1月10日(水)までに、参加する全員の氏名・電話番号・子どもの生年月日をメール (hasuda\_ss@city.hasuda.lg.jp) または電話で子ども支援課企画担当☎764-4115へ



- 7** ママと赤ちゃんのホットタイム  
 ～あかちゃんの手作りおもちゃ～  
**日** 1月18日(木)①午前10時30分～11時②午前11時30分～正午  
**定** 市内在住の①生後6か月までの乳幼児親子6組②生後7か月～1歳未満の乳幼児親子6組  
**申** 12月26日(火)午前9時から、電話可
- 8** おもちゃ病院  
 (当日預かり翌月渡し)  
 壊れたおもちゃを直します。  
**日** 1月13日(土)午後1時～3時  
**申** 当日受付  
 ※一部実費がかかる場合があります。

- つどいの広場 おひさま**  
 ☎769-13310  
 ※12月29日(金)～1月3日(水)は休み。
- 9** こま作り  
**日** 1月9日(火)午前10時30分～11時  
**内** 牛乳パックでフラワーこま作り  
**定** 市内在住の乳幼児親子5組  
**申** 12月25日(月)午前10時から、電話可
- エプロンプラザ**  
 (蓮田白岡環境センター内) ☎0480-19310077  
 ※12月29日(金)～1月3日(水)は休み。

- 10** 冬休みおはなし会  
**日** 12月23日(土)午前10時～11時30分  
**内** 人形を使ったお話、手遊び、エコクイズ  
**定** 小学生以下親子8組  
**費** 200円(保険料)  
**申** 12月21日(木)までに、窓口または電話可
- 11** リサイクル工作  
**日** 12月23日(土)午前10時30分～11時  
**定** 小学生以下親子8組  
**費** 200円(保険料)  
**申** 12月21日(木)までに、窓口または電話可
- 12** 2歳児歯科相談(要予約)  
 子どもの健康  
 子ども支援課子どもの健康担当  
 (内線151)
- 場** 蓮田駅西口子育て世代包括支援センター  
**日** 1月12日(金)・19日(金)・28日(日)  
**対** 令和3年12月生まれ

実施日	場所	内容	対象
1月23日(火)	保健センター	3～4か月児健診	令和5年9月生
1月24日(水)		9～10か月児健診	令和5年3月生
1月16日(火)	パルシー (総合市民体育館)	1歳6か月児健診	令和4年6月生
1月17日(水)		3歳児健診	令和2年8月生

受付午後1時～2時

**13** 乳幼児健康診査  
 ※対象児童ではなくても歯の相談を受け付けます。歯の磨き方や歯の生えはじめで困っているかたは予約してください。



## お知らせ



**広報はすだ11月号掲載  
記事の訂正**

広報はすだ11月号11ページ教育だよりの内容に一部誤りがありました。ご迷惑をおかけし、誠に申し訳ございません。お詫びして、訂正いたします。

〔正〕奥山 澄希(男子個人)  
〔誤〕奥山 澄希(女子個人)

**パルシーの臨時休館に伴う学校開放(体育施設)**

パルシー(総合市民体育館)の臨時休館に伴い、パルシーの代替施設として市内全中学校の体育施設(体育館・武道場)の開放を予定しています。利用を希望する場合は、利用団体登録が必要です。詳細は、パルシーホームページをご覧ください。

**開放施設** 蓮田中学校、平野中学校、黒浜中学校、蓮田南中学校、黒浜西中学校  
**貸出期間** 6月1日(土)～令和7年3月31日(月)(予定)  
※希望する日程が全て利用できるとは限りません。

**問合せ** 文化スポーツ課スポーツ振興担当 ☎76811717

**環境学習館新設工事に伴う休館**

環境学習館の新設工事に伴い、1月1日(月)から令和7年6月30日(月)(予定)までの期間、環境学習館は休館となります。工事期間中はご不便をおかけしますが、ご理解とご協力をお願いします。

**問合せ** みどり環境課環境担当(内線)224

**水道料金の減額措置(手続き不要)**

市では、電力・ガス・食料品等の価格高騰の影響を受けている市民生活及び経済活動を支援するため、8月検針分から令和6年1月検針分までの6か月間水道料金の基本料金及びメーター使用料をそれぞれ半額とする減額措置を実施しています。なお、検針票には減額後の水道料金が表示されます。

**問合せ** 水道課管理担当 ☎76811111

**令和6年度償却資産の申告**

個人または法人で、事業用資産(構築物、機械及び装置、車両及び運搬具、工具・器具及び備品)を令和6年1月1

日現在に所有しているかたは、償却資産の申告義務があります。1月31日(水)までに申告書を提出してください。

**問合せ** 税務課資産税担当(内線)191

**家屋の取壊し・用途変更をしたらご連絡ください**

固定資産税・都市計画税の適正な課税のため、令和6年1月1日(月)までに家屋を取り壊した場合(予定含む)や家屋の用途を変更した場合(店舗併用住宅の店舗部分を住宅として使用等)は、税額が変わる可能性がありますので、12月28日(木)までにご連絡ください。

**問合せ** 税務課資産税担当(内線)191

**パートナースhip宣誓制度に係る自治体間連携を開始しました**

パートナースhip宣誓者が、蓮田市と他の自治体の間で転入・転出をする場合に生じる手続き等の負担を軽減するため、パートナースhip宣誓制度に係る自治体間連携に関する協定を締結しました。

協定締結自治体間でパートナースhip宣誓者が転入及び転出する場合、パートナースhip宣誓等継続届を提出すること、パートナースhipの宣誓を継続することができ

## 蓮田駅西口行政センター(行政サービスコーナー)で市役所窓口業務の一部を行っています

**窓口取扱い業務** 各種証明書の発行、戸籍に関する届出、住民異動に関する届出、印鑑登録及び廃止申請、マイナンバーカードの交付、国民健康保険・国民年金・後期高齢者医療保険・こども医療・児童手当・介護保険関係申請、ひとり親家庭等医療費助成申請・重度心身障害者医療費支給申請等

※詳細はお問い合わせください。業務によっては、土・日曜日は手続きできない場合もあります。

**休所日** 木曜日・祝日・年末年始(12月29日(金)～1月3日(水))

**駐車場** ブレックス蓮田北側の駐車場をご利用ください(施設利用者は1時間まで無料。1時間を超えた部分については有料)。

**駐輪場** ブレックス蓮田西側の駐輪場をご利用ください(施設利用者は1時間まで無料。1時間を超えた部分については有料)。

**問合せ** 蓮田駅西口行政センター ☎764-5111

シッパ宣誓等継続届を提出すること、パートナースhipの宣誓を継続することができ

**開始日** 11月1日  
**連携自治体** 蓮田市、幸手市、白岡市  
**問合せ** 庶務課人権担当(内線)296

**標準営業約款制度 Sマークをご存じですか**

認可の約款に従って営業することを登録した店舗では、店頭でSマークを掲げています。登録店は、安心・安全・衛生を約束する信頼できるお店です。



**問合せ** (公財)県生活衛生営業指導センター ☎86311873

**農用地区域からの除外申出**  
農業振興地域内の農用地区





## 埼玉高速鉄道線の 蓮田延伸に向けた 要望書を提出

11月15日、関係7市で組織する「地下鉄7号線建設誘致期成同盟会」(会長・山口京子蓮田市長)は、埼玉高速鉄道線延伸整備を実現するため、国への働きかけ、沿線市の取組みに対する協力と支援、埼玉高速鉄道の利用促進に関する取組みの継続をお願いする要望書を大野元裕埼玉県知事と立石泰広埼玉県議会議長に提出しました。

また、11月21日、延伸の取組みに関しての積極的な支援等をお願いする要望書を、三ッ林裕已衆議院議員、村井英樹衆議院議員、古川俊治参議院議員同席の下、矢倉克夫財務副大臣に提出し、意見を交換しました。併せて、三ッ林裕已衆議院議員同席の下、こやり隆史国土交通大臣政務官にも要望書を提出し、意見を交換しました。



11月21日、財務省にて

**問合せ** 都市計画課交通政策担当(内線)253

### イブキ・ビャクシン類は 植えないで

特産の梨を守るため、市で

域内に、分家住宅、店舗等を計画しているかたは、農用地区域からの除外を申し出てくださいます。農業振興地域整備計画の変更には申し出から1年以上かかる場合があります。  
期間 1月16日(火)～31日(水)

**問合せ** 農政課農産担当(内線)231

### 農地における野焼き

は「蓮田市なし赤星病防止条例」を制定しています。赤星病の発生源であるイブキ・ビャクシン類を新たに植えないでください。

**問合せ** 農政課農産担当(内線)232

野焼きは廃棄物処理及び清掃に関する法律で禁止されています。例外として、農作物の茎や葉等の残さ、冬の間に

たまった枯れ草やワラの野焼き等、農業のためにやむを得ずに行う場合にも次のことに留意してください。①風の向きや強さによって、行う時間帯を考慮しましょう②煙の量や臭いが近所の迷惑にならない程度の少量にとどめましょう③ご近所に一声かけましょう④消火の準備、着衣着火、火傷にじゅうぶん注意し、絶対に火元から離れない⑤火災の危険があれば、消防車が出

動し、焼却の禁止、制限、消火等をお願いします

### 低所得の子育て世帯生活 支援特別給付金

食費等の物価高騰の影響を受けた低所得の子育て世帯の生活を支援するため、対象のかたに給付金を支給します。詳細は、市ホームページをご覧ください。



**問合せ** 子ども支援課児童福祉担当(内線)154

### 「GO!GO!スタンプは すだ」は12月31日(日)まで

市内事業者の振興と地域活性化を目的にスタンプラリーを開催しています。参加店で500円のご利用ごとにスタンプラリー1台紙にスタンプをもらい、10個たまると豪華な賞品が当たる抽選に応募できます。

参加店一覧や参加方法などの詳細は、蓮田市商工会ホームページ等をご覧ください。

場所 市内全域

**問合せ** 蓮田市商工会 ☎ 76911661



**事業主の皆さんへ  
労働保険料の納付**

労働保険料(労災保険・雇用保険)の第3期分の納期限は1月31日(水)です。納付書は、納期限の10日前頃に該当事業所に郵送します。

**問合せ** 埼玉労働局 ☎ 60016203

**木造住宅耐震診断・耐震改修の補助制度**

既存木造住宅の耐震化を推進するため、耐震診断・耐震改修の費用の一部を補助します。2階建て以下の木造一戸建て住宅(併用住宅も可)で、昭和56年5月31日以前の旧耐震基準で建築されたものが対象です。

**問合せ** 建築指導課建築指導・空き家対策担当(内線)266

かがやきはすだプラン(第3次障がい者基本計画第7期障がい福祉計画・第3期障がい児福祉計画)案についての意見募集

**期間** 12月18日(月)～1月17日(水)(必着)

**対象** 市内在住・在勤・在学のかた、市内に事務所または事業所等を有するかた及び法人その他の団体、本事

案に利害関係を有するかた

**公表場所** 市ホームページ、市役所福祉課・行政資料コーナー、蓮田駅西口行政センター、図書館、中央公民館、農業者トレーニングセンター、ハストピア(総合文化会館)

**提出先・問合せ** 福祉課障害福祉担当(内線)138

**蓮田市地区計画区域内における建築物の制限に関する条例(案)についての意見を募集**

**期間** 12月18日(月)～1月17日(水)(必着)

**対象** 市内在住・在勤・在学のかた、市内に事務所または事業所等を有するかた及び法人その他の団体、本事業に利害関係を有するかた

**公表場所** 市ホームページ、市役所建築指導課・行政資料コーナー、蓮田駅西口行政センター、図書館、中央公民館、農業者トレーニングセンター、ハストピア(総合文化会館)

**提出先・問合せ** 建築指導課空き家対策・建築指導担当(内線)266

**みんなで守ろう  
選挙のルール**



**×政治家の寄附は禁止!**  
**×有権者が政治家に寄附を求めることも禁止!**  
政治家が選挙区内の人に、お金や物を贈ることは**法律で禁止**されています。また、有権者が政治家に対して寄附を求めることも**法律で禁止**されています。

**問合せ** 選挙管理委員会事務局(内線)103

**蓮田市マンション管理適正化推進計画(案)についての意見を募集**

**期間** 12月18日(月)～1月17日(水)(必着)

**対象** 市内在住・在勤・在学のかた、市内に事務所または事業所等を有するかた及び法人その他の団体、本事業に利害関係を有するかた

**公表場所** 市ホームページ、市役所建築指導課・行政資料コーナー、蓮田駅西口行政センター、図書館、中央

公民館、農業者トレーニングセンター、ハストピア(総合文化会館)  
**提出先・問合せ** 建築指導課営繕担当(内線)270

**蓮田市国民健康保険第3期保健事業実施計画(データヘルス計画)・第4期特定健康診査等実施計画(案)についての意見を募集**

**期間** 12月22日(金)～1月22日(月)(必着)

**対象** 市内在住・在勤・在学のかた、市内に事務所また



# 令和5年秋 開始接種実施中

- 接種期間** 3月31日(日)まで
- 接種場所** 個別医療機関
- 対象** 初回接種を完了したかた



## 使用するワクチン

オミクロン株XBB.1系統1価ワクチン(ファイザー社製またはモデルナ社製)

- 接種券** 3回目以降の未使用の接種券をお持ちのかたはそのまま接種券を使用できます。

※接種券が見当たらないかたは再発行の手続きが必要です。再発行には1週間～10日程度かかります。

- 予約** 12月31日(日)までの予約を受付中

※1月1日(月)以降の接種は、12月20日(水)に予約を開始します。

- 費用** 無料

※武田社ワクチン(ノババックス)での接種は、12月25日(月)で有効期限を迎えるため、12月26日(火)以降接種できません。市内医療機関では接種の実施がないため、接種を希望するかたは県ホームページ (<https://www.pref.saitama.lg.jp/a0701/covid19/nvx.html>) をご確認ください。

- 予約窓口** 市役所市民ホールでの受付は終了しました。窓口での予約相談は、健康増進課で行います。電話での予約は、コールセンターで行います。

## 問合せ

蓮田市コロナワクチン接種コールセンター  
☎0570-020402(平日午前9時～午後5時)  
健康増進課新型コロナウイルスワクチン接種推進担当 (内線) 141・193

は事業所等を有するかた及び法人その他の団体、本事業に利害関係を有するかた  
**公表場所** 市ホームページ、市役所健康増進課・行政資料コーナー、蓮田駅西口行政センター、図書館、中央公民館、農業者トレーニングセンター、ハストピア(総合文化会館)  
**提出先・問合せ** 健康増進課  
健康増進担当(内線)142

**健康はすだ21(第3次)蓮田市食育推進計画(第2次)(案)についての意見を募集**  
**期間** 12月22日(金)～1月22日(月)(必着)  
**対象** 市内在住・在勤・在学のかた、市内に事務所または事業所等を有するかた及び法人その他の団体、本事業に利害関係を有するかた  
**公表場所** 市ホームページ、

市役所健康増進課・行政資料コーナー、蓮田駅西口行政センター、図書館、中央公民館、農業者トレーニングセンター、ハストピア(総合文化会館)  
**提出先・問合せ** 健康増進課  
健康増進担当(内線)142  
**社会資本整備総合交付金事業の事後評価(案)についての意見を募集**

**期間** 12月25日(月)～1月24日(水)(必着)  
**対象** 市内在住・在勤・在学のかた、市内に事務所または事業所等を有するかた及び法人その他の団体、本事業に利害関係を有するかた  
**公表場所** 市ホームページ、市役所健康増進課・行政資料コーナー、蓮田駅西口行政センター、図書館、中央公民館、農業者トレーニングセンター、ハストピア(総合文化会館)  
**提出先・問合せ** 都市計画課  
都市計画担当(内線)252  
**第2期蓮田市自殺対策計画(案)についての意見を募集**  
**期間** 1月15日(月)～2月15日(木)(必着)  
**対象** 市内在住・在勤・在学のかた、市内に事務所または事業所等を有するかた及び法人その他の団体、本事業に利害関係を有するかた  
**公表場所** 市ホームページ、市役所健康増進課・行政資料コーナー、蓮田駅西口行政センター、図書館、中央公民館、農業者トレーニングセンター、ハストピア(総合文化会館)



# 蓮田市職員採用試験追加募集

(令和6年4月1日付採用)

職 種	採用予定人数	対 象
一般事務 (社会福祉士)	若干名	昭和63年4月2日以降生まれで、社会福祉士の資格を有するかまたは令和6年3月までに取得見込みのかた
一般事務 (介護支援専門員)	若干名	昭和63年4月2日以降生まれで、介護支援専門員の資格を有するかまたは令和6年3月までに取得見込みのかた
一般事務 (手話通訳者・士)	若干名	昭和63年4月2日以降生まれで、手話通訳者・士の資格を有するかまたは令和6年3月までに取得見込みのかた
一般事務 (管理栄養士)	若干名	昭和63年4月2日以降生まれで、管理栄養士の資格を有するかまたは令和6年3月までに取得見込みのかた
一般事務 (学芸員(考古学専攻)または埋蔵文化財調査士)	若干名	昭和63年4月2日以降生まれで、学芸員(考古学専攻)もしくは埋蔵文化財調査士の資格を有するかまたは令和6年3月までに取得見込みのかた
土木技師	若干名	昭和63年4月2日以降生まれで、土木関係の学部、学科を卒業したかた(見込みを含む)
保育士	若干名	平成5年4月2日以降生まれで、保育士の資格を有するかまたは令和6年3月までに取得見込みのかた

## 受験資格

次の要件を全て満たすかた。①学校教育法による大学、短期大学(専門学校を含む)もしくは高等学校を卒業したかたまたは令和6年3月までに卒業見込みのかた②活字印刷による出題に対応できるかた③日本国籍を有するかた(保育士を除く)④地方公務員法第16条に規定する欠格条項に該当しないかた

## 《第1次試験》

**試験日** 1月14日(日)

**試験科目** SPI試験(70分)、性格検査(40分)、作文試験(60分)

※第2次試験は、第1次試験合格者を対象に面接を実施します。

**申込み** 12月28日(木)までに、電子申請

※受験案内は秘書課で配布する他、市ホームページからも入手できます。

**問合せ** 秘書課職員担当(内線)221

## シニアロボット賞受賞

藍綬褒章 田中雪心さん

## 褒章

瑞宝双光章 内田薫さん

瑞宝単光章 清水博さん

旭日小綬章 中野和信さん

## 叙勲(50音順)

健康増進担当(内線)142

提出先・問合せ 健康増進課

シニアロボット賞は、身近なところでコミュニケーション活動を実践されている個人または団体へ、彩の国コミュニケーション協議会から贈られる賞です。市では、多くの推薦をいただきましたが、3名の個人、2つの団体が受賞しました。

**受賞者・受賞団体(50音順)**  
 菊地登さん、高橋國夫さん、他1名、西新宿4・5丁目防犯パトロール隊、布の絵

## 健康医療



本 さくらんぼ文庫

問合せ 自治振興課市民活動

支援担当(内線)226

## ノロウイルス食中毒に注意

ノロウイルスによる食中毒は、冬季に流行し、嘔吐、下痢などを引き起こします。食品や人の手を介して感染するた

## 1月の献血

日時 1月5日(金)午前10時～

問合せ 幸手保健所 ☎0480-42-1101

め、食品のじゅうぶんな加熱やこまめな手洗いで予防しましょう。特に、せっけんによる2度洗いが効果的です。また、消毒する際は、熱湯や薄めた次亜塩素酸ナトリウムを利用しましょう。

## “学びま専科” 1日講座

市民講師が企画した1日限りの体験講座です。申込み多数の場合は抽選となり、電話申込み不可です。詳細は、市ホームページをご覧ください。

**申込み・問合せ** 電子申請または往復はがき、メール (syakyou@city.hasuda.lg.jp) に講座名・住所・氏名・年齢・電話番号を明記し、1月31日(水)までに社会教育課生涯教育担当(内線)161へ  
※中央公民館駐車場整備工事のため、駐車台数に限りがあります。あらかじめご了承ください。



### ● たのしい大正琴

日時 2月19日(月) 午前10時～11時30分  
場所 勤労青少年ホーム  
講師 舟波園江さん

### ● 誰でもできる体幹トレーニング&ストレッチ

日時 2月21日(水) 午前10時～11時30分  
場所 ハストピア (総合文化会館)  
講師 土田和美さん

### ● しゃもじとバターナイフ (竹細工)

日時 2月25日(日) 午前10時～午後0時20分  
場所 中央公民館  
講師 岩沼靖生さん 費用 200円 (教材費)

### ● 犬が「見かえるほど賢くなる魔法の言葉」でしつけてみよう!

日時 2月25日(日) 午前10時～11時20分  
場所 中央公民館  
講師 林英理さん

### ● フワフワねんど教室

日時 2月25日(日) 午後2時～4時  
場所 中央公民館  
講師 香山誠司さん 費用 600円 (教材費)

### ● セルフケアヨガ講座

日時 2月25日(日) 午後2時30分～4時  
場所 中央公民館  
講師 瀬戸楓さん

対象 今までに市の肝炎ウイルス検査を受けていない40歳以上のかた  
※ 40・45・50・55・60・65・70歳のかたには既に無料ク

肝炎ウイルス検診は  
12月28日(木)まで

問合せ 健康増進課健康増進  
担当(内線) 143

申込み 12月28日(木)までに、指定医療機関に予約(乳がんのみ)。子宮頸がん個別検診は予約不要。集団検診は、はがきまたは電子申請で健康増進課へ

対象 子宮頸がん：平成14年4月2日～平成15年4月1日生まれ  
の女性、乳がん：昭和57年4月2日～昭和58年4月1日生まれ  
の女性  
期間 個別検診：1月31日(水)まで、  
集団検診：2月28日(水)・29日(木)

無料クーポン券による子宮頸がん・乳がん検診は終了間近です

問合せ 健康増進課管理担当  
(内線) 194

場所 市役所正  
面玄関入口  
YouTube  
時 正午、午後1時15分～4時



## はすだファミリー・サポート・センター 入会説明会・事業案内

会員どうしによる育児の相互援助活動に参加してみませんか。

日時 1月20日(土)午前10時～11時

場所 蓮田駅西口行政センター

対象 子どもが好きな成人のかた ※託児あり。

内容 ファミリー・サポート・センターの活動紹介など

**申込み・問合せ** 1月17日(木)までに、氏名・電話番号・託児を希望する場合は子どもの名前・年齢を電話またはメール (hasuda\_fsc@city.hasuda.lg.jp) で子ども支援課企画担当☎764-4115へ



お早めに指定医療機関で受診してください。場合によっては予約が取れないことがあります。なお、胃がん検診、乳がん検診の医療機関の予約申込みは終了しました。予約期間が過ぎた後の予約状況に

**個別がん検診(胃・肺・大腸前立腺・乳・子宮頸)は12月28日(木)まで**

ポン券を送付しています。  
 ※一部の医療機関は予約が必要です。  
**問合せ** 健康増進課健康増進担当(内線)143

ついては、医療機関へ直接お問合せください。  
**問合せ** 健康増進課健康増進担当(内線)143

**65歳以上のかたのインフルエンザ予防接種**

期間は 1月31日(木)まで  
 場所は 指定医療機関  
 ※蓮田市・久喜市・白岡市・宮代町以外の指定医療機関での接種は、事前に健康増進課、蓮田駅西口行政センター、平野連絡所で手続きが必要です。  
**対象** ①65歳以上のかた②60歳以上65歳未満で心臓、腎

**問合せ** 健康増進課健康増進担当(内線)143

**申込み** 1月1日(月)～15日(月)(消印有効)に、はがきまたは電子申請で健康増進課へ

**定員** 子宮頸がん検診60人、乳がん検診各80人  
**費用** 子宮頸がん：1000円、乳がん検診：①600円(視触診)②1400円(視触診・マンモグラフィ)

**日時** 2月28日(水)・29日(木)午後  
**場所** 保健センター  
**対象** 子宮頸がん：20歳以上の女性、乳がん：①30～39歳の女性②40歳以上の女性(和暦で奇数年生まれのかた、偶数年生まれで前年度未受診のかた)

**問合せ** 健康増進課健康増進担当(内線)143

臓、呼吸器、ヒト免疫不全ウイルスによる自己免疫機能に重度の障がいがあるかた  
 ※②のかたは、事前に健康増進課で手続きが必要です。  
**費用** 1500円  
 ※生活保護世帯のかたは費用免除を受けることができます。

**内容** 問診、身体計測、血圧

**対象** 蓮田市国民健康保険に加入している40～74歳のかた、後期高齢者医療制度に加入しているかた

**特定健診・後期高齢者健診の受診はお早めに**  
 対象のかたには既に受診券を送付しています。昭和23年9～12月生まれのかたは健診期間が異なります。

**問合せ** 健康増進課健康増進担当(内線)142

蓮田市国民健康保険にご加入の40～74歳のかたで、医療機関に通院中で、今年度特定健康診査を受診していないかたを対象に、医療機関で実施している検査結果の情報提供に関する通知を送付しています。医療機関で実施している検査結果を提出することで、特定健康診査を受診したとみなし、健康生活に役立つ保健事業等に生かしますので、ぜひご協力をお願いします。

**医療機関で実施している検査結果の情報提供にご協力ください**

**人権**  
それは愛

**障がい者の人権について**

～共生社会の実現に向けて～

12月3日～9日は「障害者週間」です。障害者週間は、国民の間に広く障がい者福祉についての関心と理解を深めるとともに、障がいのあるかたが社会、経済、文化その他あらゆる分野での活動に積極的に参加する意欲を高めることを目的として設定されています。

令和6年4月からは、「障害を理由とする差別の解消の推進に関する法律」で民間事業者等の合理的配慮の提供が法的に義務化されます。この合理的配慮とは、社会の中にあるバリアを取り除くために何らかの対応を必要としているとの意思が伝えられたときに、負担が重すぎない範囲で対応することが求められるものです。また、合理的配慮の提供にあたっては、障害特性やそれぞれの場面・状況によって障がいのある人と事業者等が現状をより良くしていくための対応について、前向きにいっしょに考えていくことがたいせつです。

障害者週間をきっかけに、お互いのことを知り、「障がいのある・なしにかかわらず、誰もが社会の一員として相互に尊重し合い、支え合って暮らせる社会(共生社会)の実現」について考えてみませんか。

12月には「障害者週間」だけでなく、埼玉県の「人権尊重社会をめざす県民運動強調週間」も設定されています。

**問合せ** 社会教育課生涯教育担当(内線)161、庶務課人権担当(内線)296

埼玉12市町では共通して、6月号・8月号・12月号・3月号広報紙に「人権それは愛」を掲載しています

測定など  
 申込み 受診券・健康保険証を持参し、直接医療機関で受診  
**問合せ** 健康増進課健康増進担当(内線)142  
 勤務先などで健康診断を受診する(した)かたへ  
 蓮田市国民健康保険に加入している40～74歳のかたのう

ち、職場等で健康診断を受診する(した)かたは、ご連絡ください。職場等の健康診断結果を提出することで、特定健診の実施に代えることができます。なお、今年度の蓮田市国民健康保険加入者の特定健診は12月28日(木)をもって終了します。  
**問合せ** 健康増進課健康増進担当(内線)142

**蓮田市に転入したかたへ(高齢者肺炎球菌予防接種)**

今年度中に65・70・75・80・85・90・95・100歳になるかたで、これまでに肺炎球菌ワクチンの接種を受けていないかたには、接種券を発行します。

**期間** 3月31日(日)まで

**場所** 市内指定医療機関、埼玉住所所地外相互乗り入れ協力医療機関

**費用** 3000円

**問合せ** 健康増進課健康増進担当(内線)143

**大人の風しんを予防しましょう**

**○成人男性の風しん抗体検査と予防接種**  
 昭和37年4月2日～昭和54年4月1日生まれの男性で未受診のかたには、令和4年3月下旬に抗体検査と定期予防接種の無料クーポン券を送付しました。有効期限は令和7年3月31日(月)です。抗体価が基準より低いかたは、麻しん風しん混合ワクチンを接種しましょう。

**問合せ** 健康増進課健康増進担当(内線)143

**○風しん抗体検査(無料)**

詳細は、県ホームページ(<https://www.pref.saitama.lg.jp/>)

[a0701/fuusin-kanzayazouka.htm](mailto:a0701/fuusin-kanzayazouka.htm)をご覧ください。

**問合せ** 県感染症対策課 ☎ 30-3557

**○風しん予防接種費用の助成対象** 接種日時時点で蓮田市に住民登録があり、令和4年4月1日以降に風しん抗体検査を受け、次の①または②に該当するかた。①妊娠を希望する18～49歳の女性またはその女性の配偶者で、抗体検査の結果「H1法32倍未満」または「EIA法80未満」と判定されたかた②風しん抗体価が低い妊娠中の女性の配偶者で、抗体検査の結果、夫婦ともに「H1法32倍未満」または「EIA法80未満」と判定されたかた

※令和4年4月1日の時点で既に16歳以上の女性(生年月日が平成18年4月1日までの女性)は18歳未満でも対象となります。  
**助成額** 3000円まで  
**申込み・問合せ** 3月29日(金)までに、健康増進課健康増進担当(内線)143

**募集**



**介護認定調査員(会計年度任用職員)募集**



市ホームページは多言語に対応しています。ページ上部の Foreign Languageからご利用できます。

**応募資格** 介護支援専門員の資格を有し、普通自動車の運転ができるかた

**勤務日時** 週4日勤務（1日7時間）

**募集人数** 若干名

**選考方法** 書類選考及び面接  
時給 1490～1630円

※交通費は通勤距離が2キロメートル以上で支給。

**申込み** 登録申請書（秘書課・市ホームページから入手）に資格証の写しを添えて、秘書課職員担当（内線220）へ

**問合せ** 長寿支援課介護保険担当（内線148）

**学校給食栄養士（会計年度任用職員）募集**

**応募資格** 栄養士の資格を有するかた

**勤務時間** 週5日勤務（1日6時間程度）

**時給** 1030～1190円

（年齢・職歴による）

※交通費は通勤距離が2キロメートル以上で支給。

**申込み** 登録申請書（秘書課・市ホームページから入手）に栄養士免許証の写しを添えて、秘書課職員担当（内線220）へ

**問合せ** 教育総務課学校給食担当（内線173）

**交通指導員の登録者募集**

**応募資格** 市内在住の18～72歳で普通自動車運転免許を有し、交通安全の推進に関心のある健康なかた

**任期** 委嘱の日から3年間

**勤務日時** 登校時のおおむね午前7時～8時30分（1時間程度）、市主催事業等

※制服・装備品は貸与します。

**募集人数** 若干名

**選考方法** 書類提出による登録後、面接による選考

**報償** 2400円（日額）、3000円（市主催事業1回につき）

**申込み・問合せ** 自治振興課交通安全担当（内線245）

**心のホット相談員募集**

**応募資格** 22歳以上で、学校教育に理解があり、生徒の相談に応じることができる知識や経験を有するかた

**募集人数** 10人

**申込み・問合せ** 1月26日（金）までに、応募書類（学校教育課で入手）を学校教育課指導担当（内線174）へ

**相談**



**健康相談（予約制）**

**日時** 1月22日（月）午前10時～11時30分

**場所** 市役所301会議室

**内容** 保健師、看護師、管理栄養士による個別相談、健診結果の見方、健康チェック（血圧測定、体脂肪測定、血管年齢測定、尿検査）など

**申込み・問合せ** 健康増進課

**健康増進担当**（内線142）

**遺言・相続無料相談会**

**日時** 1月20日（土）午前10時～午後4時

**場所** ①大宮ソニックスシティ

②電話相談 ☎87218055（当日のみ、予約不要）

**申込み・問合せ** 1月18日（木）までに、埼玉司法書士会 ☎86317861へ

**催し**



**心の病をかかえたかたの居場所（サロンぺんぎん）**

一歩外に出て、気軽にお茶をしてみませんか。

**日時** 1月8日（月）午後1時～4時

**場所** 中央公民館

**対象** 心に病をかかえているかた

**定員** 5人

**問合せ** 福祉課障害福祉担当（内線138）

**男性のための料理教室**

**日時** 1月20日（土）午前9時30分～午後1時

**場所** 勤労青少年ホーム

**講師** 食生活改善推進員

**定員** 12人（申込み順）

**費用** 500円（材料費）

**持ち物** エプロン、三角巾、スリッパ、布巾2枚、筆記用具、台布巾

**申込み・問合せ** 健康増進課

**健康増進担当**（内線142）へ

**子育てをしているかたのおしごと個別相談会**

**日時** 1月9日（火）午前10時から・10時30分から・11時から・11時30分から・正午から（各回20分）

**場所** 蓮田駅西口行政センター

**対象** 子育て世帯（市外在住者も相談可）

**内容** マザーズハローワーク大宮の就職支援ナビゲーターによる子育てと両立し





やすい仕事情報の提供、仕事復帰に関する相談等  
※希望者は子育てコンシェルジュによる保育園等に関する相談可。託児を希望する場合は、一時預かり・プレックス ☎ 764-4114 へ事前に申込み  
**申込み・問合せ** 12月20日(水)から27日(水)までに、メール (hasuda\_kc@city.hasuda.lg.jp) または電話で氏名・市内または市外在住の別・電話番号を子ども支援課企画担当 ☎ 764-4115 へ

**ほっとスペース「りあん」**  
日時 ①12月22日、1月12日の金曜日②1月17日(水)、午後2時～5時  
場所 ①蓮田駅西口行政センター②NPO法人空飛ぶアヒル事務所  
対象 不登校または学校を休みがちな18歳までの子どもとその家族  
内容 自分の好きなことをして自由に過ごす  
**問合せ** 子ども支援課企画担当 ☎ 764-4115

**学校を休みがちな子をもつ親のついで**  
日時 1月12日(金)午前10時～

正午  
場所 ハストピア(総合文化会館)  
対象 学校が苦手、登校しづらい、不登校の子の家族  
内容 参加者どうしの話や情報交換など  
**申込み・問合せ** 1月10日(水)までに、メール (hasuda\_ss@city.hasuda.lg.jp) または電話で氏名(イニシャルでも可)・電話番号を子ども支援課企画担当 ☎ 764-4115 へ

**ホームビジター養成講座**  
日時 1月10日(水)～2月19日(月)のうち7日間、午前10時～午後0時30分  
場所 図書館  
定員 12人  
持ち物 筆記用具  
**申込み・問合せ** 1月9日(火)までに、NPO法人ファイブピース ☎ 080-4797-8654

**成人式二十歳を祝う会の申込みはお済みですか**  
参加には事前申込みが必要です。市外在住で参加希望のかたはご連絡ください。  
日時 1月7日(日)午前10時30分～午後0時20分、開場午前9時50分

場所 ハストピア(総合文化会館)  
対象 平成15年4月2日～平成16年4月1日生まれのかた  
**問合せ** 社会教育課生涯教育担当(内線)161

**在宅ワーカー育成セミナー入門コース**  
日時 1月15日(月)午前10時～正午  
場所 ①県女性キャリアセンター「さいたま市」②オンライン「ZOOM」  
対象 在宅ワークに興味のある女性  
定員 ①30人(申込み順)②100人(申込み順)  
※託児を利用希望のかたは、専用フォームより申込み。  
**申込み** 前日までに、県女性キャリアセンターホームページまたは電話

**消防出初式**  
日時 1月13日(土)午前10時～正午  
場所 市役所駐車場  
内容 服装点検、消防車両・

資機材展示、消防車両出発式等  
**問合せ** 消防課庶務係 ☎ 768-11020

**宅建オープンセミナー**  
日時 1月28日(日)午後2時から、開場午後1時  
場所 ふれあいキューブ「春日部市」  
講師 東国原英夫さん  
定員 800人(先着順)  
**問合せ** (公社) 県宅地建物取引業協会埼玉支部 ☎ 0480-31-1157

**傾聴ボランティア講習会(全4回)**  
日時 2月1日～22日の毎週木曜日、午後1時30分～3時30分  
場所 ふれあい福祉センター(社会福祉協議会)  
対象 講習会修了後、蓮田傾聴グループ「さくら」で活動できるかた  
講師 島田雪子さん(日本カウンセリング学会)  
定員 15人(申込み順)  
費用 300円(保険料、資料代)  
**申込み・問合せ** 1月25日(木)までに、社会福祉協議会 ☎ 769-7111 へ



電子申請・届出サービス (<https://www.city.hasuda.saitama.jp/densan/e-shinsei.html>) で、県や市への申請をインターネットで行うことができます。 **問合せ** 電算課システム担当 (内線) 614



# イベントプラザ

※自治体の後援を受けているイベントを優先して掲載します。  
**問合せ** 広報広聴課広報広聴担当 (内線) 209

◆譲渡会「新しいお家を探す会」  
1月8日(月)正午～午後4時/ぼるとの隠れ家/保護犬や保護猫の里親募集/無料/当日自由参加/ぼるとのレスキュー隊キッズ部らむ動物病院・濱谷 ☎872-7225

◆鷺宮ウインド定期演奏会  
1月8日(月)午後2時～4時/久喜総合文化会館大ホール [久喜市] /どなたでも (未就学児入場不可)/たなばた、牧神の午後への前奏曲、ディズニーメドレーⅡ、闘牛士のマンボ他/1218人/400円 (前売券)、500円 (当日券)、小中高生、障がい者手帳をお持ちのかたは入場無料/当日先着順/鷺宮ウインドアンサンブル・江川 ☎0480-59-0951、✉ (w.wind.e@gmail.com)

◆ひとり親のためのパソコン教室  
1月13日(土)・14日(日)、午前10時～午後3時 (全2回) /埼玉会館 [さいたま市] /ひとり親家庭の親または寡婦 (未就学児を対象とした託児あり・要予約) /選べるワード・エクセル講座と就業支援セミナー/20人(多数抽選)/800円(教材費)/筆記用具/12月22日(金)までに、メールまたは往復はがきに「パソコン教室 (第4回)」・郵便番号・住所・氏名・年齢・電話番号を明記し、(公財) 埼玉県ひとり親福祉連合会 [〒330-0074、さいたま市浦和区北浦和5-6-5埼玉県浦和合同庁舎内] ☎822-1951・✉ (info@saiiboren.or.jp)

◆市民ソフトテニス教室  
1月20日(土)・27日(土)・28日(日)、2月4日(日)・11日(日)、午前10時～正午 (予備日: 2月12日(月)・25日(日)) /黒浜公園テニスコート/小学生、一般、シニア/ソフトテニスの基礎全5回/1000円 (小学生500円) (保険代含む) /運動のできる服装、飲み物/1月10日(水)までに、✉ (hasuda\_st\_jimu@yahoo.co.jp) または電話、FAX766-6052 (氏名、生年月日、年齢、住所、電話番号を明記) で蓮田市ソフトテニス連盟事務局・庄山 ☎090-4092-1578

◆子ども食堂～雪まつり編～  
1月21日(日)午後0時30分～2時30分/ぼるとの隠れ家/寒い冬もみんなで遊んで温まろう/30人/無料/水筒、スプーン、箸またはフォーク/当日までに、LINEまたは電話で、ぼるとのレスキュー隊キッズ部らむ動物病院・濱谷 ☎872-7225

**中央公民館**  
〒349-0111 東 611-18  
☎769-2018  
☎769-2002

**人生100年時代の楽しいボランティア講座**  
日時 1月29日(月)午後1時15分～3時45分  
対象 市内在住のボランティア活動に興味・関心があるかた  
講師 川田虎男さん  
定員 50人 (多数抽選)  
持ち物 筆記用具  
主催 中央公民館、在宅医療介護課、社会福祉協議会  
**申込み・問合せ** 1月10日(水)までに、電子申請または電話で **社会福祉協議会** ☎769-1711-11

**朗読講座**  
日時 1月15日～2月5日の毎週月曜日、午前10時～正午  
対象 市内在住・在勤・在学のかた  
講師 酒井恵さん  
定員 20人 (多数抽選)  
**申込み** 1月5日(金) (必着) までに、電子申請または往復はがきに講座名・住所・氏名・電話番号を明記し、中央公民館へ  
**持ち物** 運動靴、雨具、飲み物

**漢方講座「漢方の歴史、概要、治療一般」**  
日時 2月2日(金)午前10時～11時30分  
対象 市内在住・在勤・在学のかた  
講師 木村正幸さん (日本薬科大学)  
定員 20人 (多数抽選)  
**持ち物** 筆記用具  
**申込み** 1月15日(月) (必着)

**リサイクルせっけん作り**  
市内の小・中学校から回収した廃食用油を使って環境に優しいリサイクルせっけんを作ります。  
日時 1月20日(土)午前10時～11時30分  
定員 市内在住のかた8人  
費用 200円 (保険料)  
**申込み** 1月18日(木)までに、電話可

**エコプラザ センター** (蓮田白岡環境センター内)  
〒349-0204 白岡市藤澤1-279-15  
☎0480-9330097

## 11月 市長の動静

市長の動静のうち、主なものを掲載しています。

**問合せ** 秘書課秘書担当 (内線) 282

- 要望 / 16(木)都道府県水土里ネット女性理事意見交換会 / 17(金)叙勲祝い / 18(土)黒浜そばまつり、蓮田高校開校50周年記念ホームカミングデー、岩槻蓮田地区交通安全大会 / 19(日)消防特別点検、親子ふれあい村2023、蓮田市・スターバックスコーヒー蓮田SA上り線店コネクションプロジェクト「エシカルを考える」、蓮田市消防第2分団懇親会 / 20(月)定例庁議、埼玉県土地改良事業団体連合会理事会、会派代表者会議 / 21(火)地下鉄7号線国要望 / 22(水)議会運営委員会 / 24(金)敬老祝届、蓮田市社会福祉協議会正副会長会議 / 25(土)蓮田市小・中学校児童生徒美術展、妙楽寺疎開保育園園児の再開懇談会 / 26(日)第28回少年野球キックベースボール大会、健康づくり卓球大会 / 27(月)定例記者会見 / 28(火)敬老祝届、黒浜南小学校20年後の蓮田をプロデュースしよう発表会、12月補正予算査定 / 29(水)12月市議会定例会(開会) / 30(木)埼玉県都市計画審議会、健康づくり推進協議会、冬の交通事故防止運動街頭キャンペーン



# 1月の相談

※祝日は休み。

法律	弁護士による相談／12日(金)午後1時30分～4時、19日(金)・26日(金)午前9時30分～正午／市役所3階302会議室／事前に電話予約／広報広聴課(内線)209
土地・建物	土地家屋調査士・宅建協会相談員による境界・測量・表示登記・売買・貸借の相談／16日(火)午後1時30分～3時30分／市役所3階302会議室／事前に電話予約／広報広聴課(内線)209
相続遺言・内容証明	行政書士による内容証明・遺言書の作成等の相談／16日(火)午後1時30分～3時30分／市役所3階302会議室／事前に電話予約／広報広聴課(内線)209
登記(相続・贈与・売買)	司法書士による不動産の名義変更、区画整理に伴う登記相談／10日(火)午後1時30分～4時30分／市役所3階303会議室／事前に電話予約／広報広聴課(内線)209
行政	18日(休)午前10時～正午／市役所3階302会議室／広報広聴課(内線)209
消費生活・多重債務	月～金曜日(多重債務は火曜日のみ)、午前10時～午後3時30分(正午～午後1時は休み)／事前に電話相談が必要／消費生活センター(市役所商工課内)(内線)248
弁護士による専門相談会	弁護士による消費生活・多重債務専門相談／9日(火)午後1時～3時／事前相談が必要／消費生活センター(市役所商工課内)(内線)248
家庭児童	18歳未満の児童に関する相談／月～金曜日、午前9時～午後4時／家庭児童相談室(市役所内)月・火・金曜日(内線)417、水・木曜日(内線)413
乳幼児の栄養相談	9日(火)・30日(火)午前9時30分～正午／蓮田駅西口子育て世代包括支援センター／事前に電話予約／子ども支援課(内線)156
育児	月～金曜日、午前10時～午後3時／中央子育て支援センター☎768-1123／閩戸子育て支援センター☎766-8998(部分開所)／黒浜子育て支援センター☎765-6111／つどいの広場おひさま☎769-3310／火～土曜日、午前10時～午後3時／児童センター☎768-1141／月～日曜日(木曜日を除く)、午前9時～午後5時／蓮田駅西口子育て世代包括支援センター・子育てコンシェルジュ☎764-4115／月～金曜日、午前8時30分～午後5時15分／蓮田市役所子育て世代包括支援センター(内線)151
人権	10日(火)午前9時～正午／市役所3階302会議室／庶務課(内線)296
教育	水・木曜日、午前9時～午後4時／教育相談室(市役所内)(内線)417
高齢者	月～金曜日、午前8時30分～午後5時15分／黒浜地域包括支援センター(内線)198／閩戸・平野地域包括支援センター☎766-0022 月～土曜日(木曜日を除く)、午前8時30分～午後5時15分／蓮田地域包括支援センター☎764-5115
障がい者	月～金曜日、午前10時～午後4時／専門の相談員を紹介／福祉課(内線)138

第10回蓮田マラソン  
11月3日、4年ぶりに開催された蓮田マラソン(主催・蓮田ランタイズ)。秋晴れの下、子どもから高齢者まで1400人を超えるランナーが沿道からの大きな声援を受けて市内を力走しました。

## 今月の表紙

もうすぐ年末ですね。新年に向けて先延ばしにしていた部屋の片づけに取りかかりたいと思います。とても気が重いです。10年以上前に購入した片づけの本を本棚から引っ張り出したところ、衣類、本、書類、小物類、思い出の品の順に片づけると良いとありました。まずはいつかまた着ると思ってた何年もクローゼットに眠っている洋服から手を付け、最難関の思い出の品までたどり着けるよう今年こそチャレンジしたいと思います。



## 編集子

Website

ホームページ



安心・安全メール



公式SNSのご紹介

LINE



Instagram



はすび Twitter



YouTube



満点  
笑顔

いつもニコニコ、おう  
たが大好きです



増田 ますだ  
ひかり  
光莉ちゃん  
(令和5年1月生・本町)

古梶 こかじ  
壮真ちゃん  
(令和3年7月生・蓮田)



本当はお肉よりも納豆  
の方が好きです。

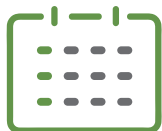
令和3年以降生まれのお子さんの写真を募集中  
詳しくは、広報広聴課広報広聴担当(内線)209

2024  
ハストピア  
フェスティバル

今年もハストピアフェスティバルを開催します。ダンス・バンドの披露のほか、縁日・お抹茶(お菓子付き)コーナーやエクササイズなどの体験コーナーもあります。当日はキッチンカーも出店しますので、ぜひお越しください。

日時 1月13日(土)・14日(日)、午前10時～午後4時

問合せ 文化スポーツ課文化振興担当 ☎768-4117



催し(情報ページ内)・はすだっこ

掲載イベント

日付	曜日	イベント名
12/19	火	はっぴー☆ばーすでい P14
20	水	はっぴー☆ばーすでい P14 だっこでギョッおはなし会 P14
21	木	はっぴー☆ばーすでい P14
22	金	ほっとスペース「りあん」P25
23	土	冬休みおはなし会 P15 リサイクル工作 P15
1/7	日	成人式 P25
8	月	心の病をかかえたかたの居場所(サロンペンぎん) P24
9	火	子育てをしているかたのおしごと個別相談会 P24 こま作り P15
11	木	てくてく(未就園児～小学生) P14 お正月の会 P14
12	金	ほっとスペース「りあん」P25 学校を休みがちな子をもつ親のつどい P25 2歳児歯科相談(要予約) P15
13	土	おもちゃ病院(当日預かり翌月渡し) P15 消防出初式 P25
14	日	たかたか(小学生) P14
15	月	在宅ワーカー育成セミナー入門コース P25 朗読講座 P26
16	火	乳幼児健康診査(令和4年6月生) P15

日付	曜日	イベント名
17	水	ほっとスペース「りあん」P25 乳幼児健康診査(令和2年8月生) P15
18	木	てくてく(未就園児～小学生) P14 ママと赤ちゃんのホットタイム～あかちゃんの手作りおもちゃ～ P15
19	金	よちよち(乳幼児親子) P14 2歳児歯科相談(要予約) P15
20	土	男性のための料理教室 P24 まち歩き「江ヶ崎」P26 リサイクルせっけん作り P26
22	月	朗読講座 P26
23	火	乳幼児健康診査(令和5年9月生) P15 Run・らん・ランニング P14
24	水	乳幼児健康診査(令和5年3月生) P15
25	木	てくてく(未就園児～小学生) P14
28	日	宅建オープンセミナー P25 2歳児歯科相談(要予約) P15
29	月	朗読講座 P26 人生100年時代の楽しいボランティア講座 P26
30	火	ハイハイサーキット P14
2/1	木	傾聴ボランティア講習会(全4回) P25
2	金	漢方講座「漢方の歴史、概要、治療一般」P26
5	月	朗読講座 P26
8	木	傾聴ボランティア講習会(全4回) P25
15	木	傾聴ボランティア講習会(全4回) P25
22	木	傾聴ボランティア講習会(全4回) P25