



特集

消費者トラブル

～買い物・契約する前に考えてみよう～

目次

- 2 特集 消費者トラブル～買い物・契約する前に考えてみよう～
 - 6 4月1日から合理的配慮の提供が義務化されます
 - 8 まちの風景
 - 10 はすだりびんぐ
 - 11 教育だより
 - 12 子育て情報 はすだっこ
 - 14 情報ページ
- 中央公民館駐車場が市営第1駐車場に変わります
 /電力・ガス・食料品等価格高騰に伴う住民税非課税世帯支援金/市税などの納付は便利な口座振替で! /新型コロナウイルスワクチンの無料接種は3月31日(日)まで/蓮田市公式LINEが変わります 他

人口と世帯

(令和6年2月1日現在)



人口 6万 1293人
(前月比-44)
世帯数 2万 8396世帯
(前月比-10)

休日急患診療

(日曜日・祝日)

奇数月 ▶ 蓮田病院 ☎766-8111
偶数月 ▶ 蓮田外科 ☎764-1141

【診療時間】
午前10時～正午/
午後1時～4時



救急電話相談・医療機関案内(24時間体制)

☎#7119・☎824-4199

小児救急電話相談(24時間体制)

☎#8000・☎833-7911

救急案内(24時間体制)

救急医療情報センター☎824-4199
消防本部 ☎768-0119

消費者トラブル

～買い物・契約する前に考えてみよう～



48件

第1位

定期購入・通信販売全般の
トラブル

蓮田市で
多い
消費者トラブル
(令和4年度)

インターネット通販の 偽サイト

有名家電メーカーのサイトだと思い、値引きされていた商品を買ったが、届かない。事業者とも連絡がとれず、販売サイトも削除されてしまった。

■解説

正規の通販サイトの名称やロゴマーク、商品写真等をコピーしたサイトを作り、代金受け取り後も購入者へ商品を送らなかったり、他の商品を送ってることがあります。

■トラブルに遭わないためのポイント

- 日本語の表現が不自然、ブランド品・メーカー品で価格が極端に安いなど怪しい通販サイトでは注文しない。
- 事業者名、所在地、連絡先、支払方法、URL（ホームページアドレス）などを見て、公式サイトかどうか確認する。
- 事業者から「都合により商品が発送できなくなったため、〇〇payで返金する」などと連絡があったら詐欺の可能性がある。

偽サイトの例



公式サイトと同じ画面や
ロゴマーク

公式サイトとは
違うURL

極端に安い
価格

インターネット通販の 定期購入トラブル

「お試し500円」の格安のダイエット用健康食品をネットで見つけて1回のつもりで申し込んだが、回数縛りの定期購入契約になっていた。

■解説

インターネット広告等を見て、通常より安く「お試し」で購入したところ、実は定期購入が条件だったというトラブルが発生しています。

■トラブルに遭わないためのポイント

事業者名、運営責任者名、所在地、連絡先、利用規約など販売会社や取引に関する情報の記載があるかを確認し、さらに注文内容の最終確認画面で以下の内容を確認すること。

- 「〇か月コース」「定期」「自動更新」など定期購入が条件になっていないか。
- 支払総額・支払方法・返品特約はどうなっているか。
- 証拠として最終確認画面をスクリーンショット（スマートフォンやパソコン等に表示されている画面を画像ファイルで保存する方法）で保存する。

必ず痩せる！

ダイエット
用健康食品
通常価格 5,000円
↓
初回限定
500円



商品やサービスの販売方法の多様化に伴い、悪質商法の手口も複雑化しています。トラブルを防ぐためには、消費者一人ひとりが「自分は大丈夫」と油断することなく、買い物・契約をする前に一度立ち止まって冷静に考え直すことが必要です。今回は消費者トラブルで相談が多い事例と被害に遭わないためのポイントや被害に遭った場合の対処法を紹介します。

問合せ 商工課消費生活担当(内線)235

第3位 31件

訪問販売によるリフォームや点検商法、
電力会社・ガス会社の
乗り換え勧誘などのトラブル

突然の訪問による不要・高額な 家屋修理工事の勧誘トラブル

事業者が訪問してきて、「瓦がずれている。屋根に上がって無料で点検する」と言うので点検を依頼した。点検後、「あっちも危ない」「ついだから」と、次々に勧誘され、契約して料金を支払ってしまった。後日、解約する旨やクーリング・オフをする旨を事業者にも伝えるも、応じてもらえない。

■解説

点検箇所をわざと壊して撮影し勧誘するなど、悪質なケースもみられます。原則、訪問販売は8日間以内であればクーリング・オフができますが、悪質な事業者では誠実に対応せず、返金がされないケースもあります。

■トラブルに遭わないためのポイント

- 突然訪問を受けた際は、インターフォンや扉越しで対応し、安易に点検させない。
- 点検後に修理を勧められてもその場で契約せず、複数の事業者から見積もりを取る。
- 保険金を利用できるという話を安易に信じない。

最近では給湯器の点検と称して訪問してくる手口も流行しています。



第2位 41件

携帯電話・光通信(〇〇光)・プロバイダの
契約・解約などに関するトラブル

光回線サービスの 勧誘トラブル

現在契約中の大手通信事業者の代理店を名乗る事業者から電話があり、光回線の料金が安くなる手続きについて説明された。プラン変更だと思い申し込んだが、契約中の通信事業者とは関係ない別事業者との契約だったため解約したい。

■解説

大手通信事業者等を装って消費者を信用させ、消費者が気づかないうちに契約先の事業者を変更させてしまう手口が問題となっています。

■トラブルに遭わないためのポイント

- 勧誘されてもすぐに返事をしない。
- 契約変更をする場合は、事業者名、サービス名、連絡先、契約内容を確認し、現在の契約内容と比較・検討する。
- 電気通信事業法では、契約書面の受領から8日間が経過するまでは、消費者の都合で契約解除できる「初期契約解除制度」が設けられているため、解約の場合はすぐに事業者に出る。



不本意な契約をしてしまった、契約を取り消したい…そんな時は

クーリング・オフ制度を利用しましょう

クーリング・オフとは

一旦契約の申込みや契約の締結をした場合でも、契約を再考できるようにし、一定期間内であれば無条件で契約の申込みを撤回したり、契約を解除できる制度です。

クーリング・オフの手続きの手順

- ①契約書面を受け取った日を含めて8日または20日以内(取引の種類による)にはがきまたは電子メール等で事業者へ通知する。
- ②クーリング・オフを行った証拠を残すため、はがきで通知する場合は両面をコピーして保管する。メールの場合は画面のスクリーンショットを保存しておく。
- ③はがきは特定記録郵便または簡易書留郵便で送る。
- ④クレジット契約を結んでいるときはクレジット会社にも通知する。

はがきの書き方の例

クーリング・オフ通知書

契約年月日 令和〇〇年〇月〇〇日

商品名 □□□□□

契約金額 〇〇〇〇円

販売会社名 □□株式会社〇〇支店

住所 〇〇市〇〇町〇〇番地

担当者〇〇様

上記の契約を解除します。

令和〇〇年〇〇月〇〇日

住所 蓮田市〇〇丁目〇〇番〇〇号

氏名 〇〇〇〇〇

クーリング・オフできる期間

8日

■訪問販売

消費者の自宅など「店舗以外の場所」で行う取引

■特定継続的役務提供

エステティックサロン、語学教室など

■電話勧誘販売

電話で勧誘を受ける取引

■訪問購入

事業者が消費者の自宅に来て物品の購入を行う取引

20日

■業務提供誘因販売取引

「仕事を提供するから仕事に使うための〇〇を買って」と勧誘する副業や内職商法

■連鎖販売取引

いわゆるマルチ商法

原則クーリング・オフできないもの(例)

店舗での購入



通信販売



※令和4年6月1日以降、改正特定商取引法により通販サイトなどネット通販を行うウェブサイトにおいて、誤認させる表示により申込みをした場合は、契約を取り消せる可能性があります。

悪質なトラブルに遭ったら、不安に思ったら、一人で悩まないで！

蓮田市消費生活センターへご相談ください

蓮田市消費生活センターでは専門の知識を持った消費生活相談員が消費生活に関するさまざまな相談を受け付け、助言を行っています。トラブルに巻き込まれたときや、トラブルになっていない場合でも、契約する前に自分で判断するのが難しいと感じたら気軽に相談してください。

問合せ 蓮田市消費生活センター（市商工課内）内線 248

相談対応

■電話による相談

■窓口での相談(市商工課内)

消費生活相談

月～金曜日(火曜日は除く)、
午前10時～正午・午後1時～3時30分

多重債務相談

火曜日 午前10時～正午・午後1時～3時30分

※来庁する前にまずはお電話ください。メール、FAX、手紙、問合せフォーム等からの相談は受け付けていません。



啓発活動

- ・消費生活相談員による消費生活出前講座の実施
- ・消費生活モニターによる啓発街頭キャンペーンや出前講座での寸劇による事例紹介
- ・広報はすだ「くらしのノート」コーナーでの事例紹介



蓮田市公式 YouTube チャンネル

はすぴいが消費者トラブルで注意してほしいことを紹介しています。



全国共通相談専用 TEL をご紹介します

消費者ホットライン 188(いやや!)

地方公共団体が設置している身近な消費生活センターや消費生活相談窓口が案内されます。年末年始を除き、原則毎日対応しています。

警察相談ダイヤル #9110

犯罪や事故の発生には至っていない場合や、困りごとや不安に思うことなど、警察に相談できます。毎日24時間電話対応しています。

4月1日
から

合理的配慮の提供が 義務化されます

障害を理由とする差別の解消の推進に関する法律（以下「障害者差別解消法」）では、障がい理由とした不当な差別的取り扱いの禁止と合理的配慮の提供が定められています。令和6年4月1日から施行される改正障害者差別解消法では、事業者による障がいのある人への合理的配慮の提供が義務化されます。障がいによる差別を解消し、障がいの有無にかかわらず全ての人がお互いを尊重しながら共生できる社会の実現を目指しましょう。

問合せ 福祉課障害福祉担当(内線)138

合理的配慮の提供

障がいのある人は、社会の中にあるバリアによって生活しづらい場合があります。障がいのある人から、社会の中にあるバリアを取り除いてほしいという意思が示されたときには、負担が重すぎない範囲で対応することが求められます。

合理的配慮の提供にあたっては、障がいのある人と事業者等が必要な対応について話し合い、解決策を検討していくことが重要です。障がいのある人からの申し出への対応が難しい場合でも、双方が持っている情報や意見を伝え合い、別の方法で社会的なバリアを取り除くことができないか考えていきましょう。

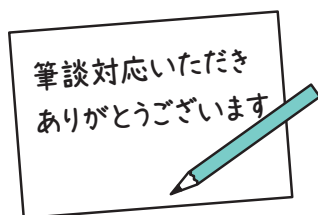
物理的環境への配慮

体の不自由な人から、飲食店で車椅子のまま着席したいという申し出を受けたので、車椅子のまま着席できるスペースを確保する。



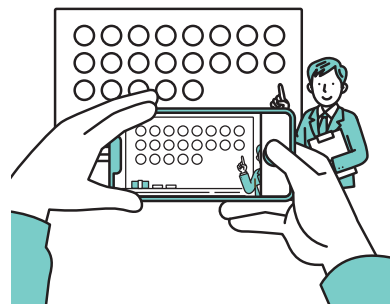
意思疎通への配慮

難聴の人から、音声以外でのコミュニケーションにしたいという希望があったので、筆談によるコミュニケーションで対応する。



ルール・慣行の柔軟な変更

学習障がいのある人から、板書を最後まで書き写せないと相談があったので、スマートフォン等で板書を撮影できるようにする。



障害者差別解消法の対象

障がい者

障害者手帳を持っている人のことだけではなく、身体障がいのある人、知的障がいのある人、精神障がいのある人、心や体の動きに障がいがある人で、障がいや社会の中にあるバリアによって日常生活や社会生活に相当な制限を受けている全ての人を対象です。

事業者

商業その他の事業を行う企業や団体、店舗であり、目的の営利・非営利、個人・法人の別を問わず、同じサービス等を反復継続する意思をもって行う者が対象です。個人事業主やボランティア活動をするグループなども事業者に含まれます。



合理的配慮の提供において避けるべき考え方

合理的配慮の提供は個別の状況に応じて柔軟に検討する必要があります。前例がないことは断る理由になりません。

前例がない

特別扱いはできない

合理的配慮は障がいのある人もない人も同じようにできる状況を整えることが目的であり、特別扱いではありません。

漠然としたリスクだけでは断る理由になりません。考えられるリスクに対し、どのような対応ができるのか具体的に検討する必要があります。

もし何かあったら…

〇〇障がいのある人は…

同じ障がいでも程度などによって適切な配慮が異なります。ひとくりにせず個別に検討する必要があります。

メディカルコントロール
第35回埼玉県東部地域MC外傷セミナー (JPTEC)



2/10
市役所

的確で迅速な処置を

医師・救急救命士・消防職員などが参加し、外傷を負った傷病者への対応についての知識や技術の習得を目指す外傷セミナー（JPTEC：Japan Prehospital Trauma Evaluation and Care）が開催されました。このセミナーは、防ぎ得る外傷死を回避することを目的とし、年2回開催されています。市役所で開催された今回は、気道管理や緊急処置等の他、傷病者が車内に閉じ込められたことを想定した車外救出も行われ、参加者はさまざまな状況下で最善の救助活動ができるよう真剣に取り組んでいました。



まちの風景



知事の「ふれあい訪問」



2/15
河野製紙株式会社
埼玉工場

手触り抜群!

おおのもとしる
 大野元裕埼玉県知事が県内各地を訪問し、地元企業などと意見交換を行う知事の「ふれあい訪問」。品質にこだわり抜いた紙製品を製造する市内企業の河野製紙株式会社埼玉工場を訪れました。製造工程を見学した後、意見交換会ではさまざまな紙製品の触り心地を比べ、技術力の高さに感心していました。



おひなさま作り



2/13
つどいの広場
おひさま

あかりをつけましょ ぼんぼりに

プリンのカップを使った簡単に行われるおひなさま作りが行われました。扇やしゃくをのりづけしたり、顔を描いたりしてオリジナルのおひなさまを完成させていました。参加した親子は完成したひな人形を手に取り、うれしそうな表情を浮かべていました。



令和5年度平和の映画会



2/23
ハストピア

映画で平和を考える

今年度は全国でリバイバル上映が広がっている映画「ひまわり」を上映。映画を見た市川きみ子さん(写真左)・有江昭子さん(同右)は、「第二次世界大戦で大規模な戦争は終わったと思っていましたが、現在もウクライナ侵攻が続いています。今日はこの映画を見て、平和についてあらためて考える良い機会になりました」と話してくれました。

避難所開設訓練



2/17
農業者
トレーニング
センター

地域で備える

平野小学校区の自治会を対象とし、市内で震度6強の地震が発生したことを想定した避難所開設訓練が実施されました。参加者は互いに声を掛け合いながら多様に考慮した避難所内の配置を考える図上演習や段ボールベッド、プライベートテントの設営などの実技演習に取り組み、災害時の対応を体験しました。



花まる 美術館



みやざわ かんた
宮澤 幹大さん
(黒浜北小6年)

縄文で仲良し

縄文時代の人々が楽しく生活をしているところを想像しながら描きました。力を入れたポイントはみんなで大きな火を囲みながら、肉を焼いたりまきをくべたりして楽しく料理をしている人たちです。

年齢不問のピラティス入門



2/26
中央公民館

ピラティスに挑戦!

フィットネスピラティスインストラクターの吉田まよさんが講師となり、呼吸のしかたや体の使い方など、ピラティスの基礎について実技を中心に行われました。ふだんはなかなか意識しない体幹を鍛えるメニューに苦戦しながらもみんなで楽しく体を動かしました。





くまのこころ

タレント・モデルなどの 契約トラブル

問合せ

蓮田市消費生活センター
(商工課内) 内線248

国民生活センター発表情報

求人サイトで声優のアルバイトに応募したが不合格だった。しかし、「やる気があるなら新人枠で推薦する」と言われ、お願いしたら「条件付きで新人枠に入れた」と言われた。約8万円のレッスン受講を出演の条件として契約したが、親に反対されたため断ろうとしたら「大学生で親に頼るのか」と罵倒され解約できなかった。

◆ ◆ ◆
タレント・モデルなどの契約をめぐる消費者トラブルが若者を中心に発生しています。悪質業者は夢につけ込んで、有料のレッスンやマネジメント等の契約を勧めてきます。家族や周囲の人に相談するなど冷静かつ慎重な判断を心がけましょう。また、オーディションや面接のために出向いた事務所で不意打ち的な契約を求められる場合があります。その場で安易に契約せず、活動内容や費用負担など契約内容をよく確認しましょう。

にゃんたぶう

はなそ!

第128回
蓮田ボランティアガイドの会

会長 あきやま こうじ 秋山 幸治 さん



にゃんたぶう 今回は、蓮田ボランティアガイドの会会長の秋山さんにお話を伺います。皆さんはいつから活動しているんですか。

秋山さん 私たち蓮田ボランティアガイドの会は、郷土の歴史を皆さんに知ってもらいたいとの思いから平成23年に発足し、今年で活動13年目になります。

にゃんたぶう 13年目！今までにたくさんのかたをガイドしてきたんですね。

秋山さん うれしいことにいつも多くのかたに参加してもらっています。実は私も最初は会員ではなくガイドの参加者でした。

にゃんたぶう 会員になるきっかけはありましたか。

秋山さん 退職してから何かやりたいなと思っていたときに蓮田ボランティアガイドの会を見つけ、歴史が好きだったこともあり会員になりました。

にゃんたぶう どんな場所を案内しているんですか。

秋山さん 私たちは12個のコースを用意していて、まちを歩きながらコースに合わせた歴史や文化を解説しています。その他に座学での講座も行っています。

にゃんたぶう 年にどのくらいの頻度でガイドや講

座を行っているんですか。

秋山さん 今年度はコースのガイドを6回、講座を2回行いました。次は5月18日に下蓮田のガイドをします。

にゃんたぶう まちを歩くにはちょうどいい季節で気持ちよさそうですね。活動する中でどんなときにやりがいを感じますか。

秋山さん ガイドに参加したかたから感謝の言葉や楽しかったと感想をもらえたときはとてもやりがいを感じます。

にゃんたぶう 喜んでもらえる下次もがんばるエネルギーになりますね。最後に市民の皆さんに伝えたいことはありますか。

秋山さん 蓮田ボランティアガイドの会ではいっしょに活動する仲間を募集中です。歴史が好きなかただけでなく、興味があればどなたでも大歓迎です。私たちと市内の魅力を伝えていきましょう。

にゃんたぶう 蓮田に詳しくなるともっと地元を好きになれそうですね。今日はありがとうございました。

編集 広報広聴課(内線)215



広報大使
通信!

YURIKA



蓮田市の皆さん、こんにちは!YURIKAです。まだ肌寒い日もありますがお元気ですか?私は先日、アニメのイベントでチリに行ってきました!アニソンは世界共通ですね。はすびいグッズももちろん連れていきましたよ(笑)次はさくらまつりでお会いできることを楽しみにしています☆



今年度を振り返って (生涯学習部)

子育て関連事業については、出生児童1人につき5000円を支給する出産祝金事業や、訪問支援員が家事・育児等を支援する子育て世帯訪問支援事業、病後児を一時的に預かる施設型の病後児保育事業を新規に開始しました。

社会教育関連事業については、令和6年1月に「成人式 二十歳を祝う会」を、コロナ禍前と同じ1部制で開催しました。15人の実行委員が中心となって準備を進め、当日は二十歳の主張や恩師からのビデオメッセージに加え、人気YouTuberによるサプライズ演出が行われ、会場は大いに盛り上がりました。また、蓮田市・スターバックスコーヒー蓮田サービスエリア(上り線)店コネクションプロジェクト「エシカルを考える」を11月に図書館で実施しました。

国指定史跡黒浜貝塚整備推進事業については、令和4年度に整備工事が完了したことを記念して、4月に史跡黒浜貝塚整備工事完了記念式典を実施しました。

中央公民館駐車場整備事業では、中央公民館に隣接する駐車場について、市営駐車場として整備工事を行いました。

パルシー(総合市民体育館)では、7月にバスケットボールとバレーボールの観戦事業、10月に新型コロナウイルス感染症の影響により中止となっていたはすだスポーツフェスタを4年ぶりに開催しました。また、施設の大規模改修とサブアリーナ増築工事に向けて、令和4年度から約2年間かけ、工事の設計を実施しました。

ハストピア(総合文化会館)では、4・7・12月に音楽系の公演、5月・令和6年2月に子ども向けの公演、10月に市民参加型の公演を行いました。また、ジャズのイベントやダンスのワークショップを行うなど、新しい取組みも始めました。3月16日(土)にはハストピアで認定したハストピアストピキッズとピアノ系YouTuberのコラボコンサートを開催します。

お世話になりました

この度、教職員定年引上げに伴う役職定年制の導入により、今年度をもちまして、蓮田南中学校長 的場敏幸は役職定年となります。保護者・地域の皆さまには、学校教育活動に多大なるご理解とご支援をいただきまして、深く感謝申し上げます。在職中は、コロナ禍による教育活動の維持と見直しに奔走する日々の連続でしたが、児童・生徒の素直さや純粋な心、意欲的に取り組む姿に元気づけられました。また、家庭・地域の教育力も高く、蓮田市で校長職を締めくくることができたことは、この上ない幸せと感じております。本市のますますの発展と、教育の更なる充実をお祈りしております。お世話になりありがとうございました。

新任教諭の1年間



大塚あみ(黒浜北小学校養護教諭)

初任者として不安な気持ちもありましたが、元気いっぱい子どもたちからパワーをもらいながら、私自身も大きく成長できた1年でした。さまざまな現代的健康課題が挙げられている昨今ですが、一人ひとりの多様なニーズに応じた教育を行うために、これからも学び続けていきます。

ティーンズ
カフェ



図書館 にいこう!



4月の展示コーナー

テーマは 春



桜を撮る
竹内敏信・風景写真講座

竹内敏信著 小学館

春を感じる美しい桜の写真を収めた写真集。桜を撮影するコツなども掲載されていますので、桜の名所に行く際にも必携の1冊。

「和」の行事えほん1 春と夏の巻

高野紀子著 あすなろ書房

へんてこりんな植物

パイインターナショナル

問合せ 図書館 ☎769-5198

1月の一般書予約

ベスト3



風に立つ

柚月裕子著 中央公論新社



八月の御所グラウンド

万城目学著 文藝春秋



墓じまいラプソディ

垣谷美雨著 朝日新聞出版

4月の

休館日 ▶ 火曜日、5日(金)、29日(月)

開館時間 ▶ 午前9時30分から

月・金曜日は午後6時まで

水・木曜日は午後7時まで

土・日曜日は午後5時まで



凡例 日=日時・期間 場=場所 対=対象 内=内容 講=講師 定=定員 費=費用 持=持ち物 主=主催 申=申込み ?=問合せ

申 定 対
5組
0歳児未就園児親子
開催日の15日前から前日

日
4月18日(木)午前10時～11時30分

3 緑が輪の会(第1子0歳児)
子育ての仲間作り、お子さんの友達作りの場です。

子育て支援センター とねのえんがわ
☎812-7488

対
未就園児親子

日
4月25日(木)午前10時～11時30分

2 ようちえんであそぼ①
楽しいおもちゃ、遊具がたくさんあります。お母さん、年長さんといっしょに遊びましょう。

子育て支援センター しらゆり
☎768-1800

日
4月19日(金)午前10時30分から

●よちよち(乳幼児親子)
●**1 4月のおはなしひろば**
●**てくてく(未就学児～小学生)**
毎週木曜日、午後4時15分から

図書館
☎769-5198

対
令和5年9・10月生まれ
の未就園児親子

日
4月24日(水)午前10時～11時30分

5 ハーフバースデー

開催日の15日前から前日までに、電話または同園ホームページより可

申 定 対
8組
4月生まれの未就園児親子

日
4月23日(火)午前10時～11時30分

4 お誕生会
までに、電話または同園ホームページより可

絵本の読み聞かせ

日時 4月16日(火)
午前11時～11時30分

対象 乳幼児親子

問合せ
関戸保育園
子育て支援センター
☎766-8998



申
当日までに、電話可

日
3月27日(水)午前11時30分～11時50分

6 だっこでギューおはなし会

児童センター
☎768-1141

申 定
8組
開催日の15日前から前日までに、電話または同園ホームページより可

子育て支援施設

一般開放・開所日は、祝日・年末年始を除きます。
*利用は予約制です。事前に各施設にお問い合わせください。

施設名	問合せ	一般開放・開所日時	育児相談
中央保育園 子育て支援センター	☎768-1123	月～金曜日 午前9時～午後4時	月～金 午前10時～午後3時
関戸保育園 子育て支援センター	☎766-8998	月～金曜日 午前9時～午後4時	月～金 午前10時～午後3時
黒浜保育園 子育て支援センター	☎765-6111	月～金曜日 午前9時～午後4時	月～金 午前10時～午後3時
子育て支援センター しらゆり	☎768-1800	月～金曜日 午前9時～午後4時	—
子育て支援センター とねのえんがわ*	☎812-7488	月～金曜日 午前9時～午後4時	月～金 午後1時～午後3時
児童センター	☎768-1141	火～日曜日(第2・4日曜日を除く) 午前9時～午後5時	火～土 午前10時～午後3時
つどいの広場 おひさま	☎769-3310	月～金曜日 午前10時～午後3時	月～金 午前10時～午後3時
子育てひろば・プレックス*	☎764-4114	月～日曜日(木曜日を除く) 午前9時～午後4時	月～日(木除く) 午前9時～午後4時
はすだファミリー・サポート・センター	☎764-4115	月～日曜日(木曜日を除く) 午前9時～午後5時	—
子育てコンシェルジュ、 蓮田駅西口子育て世代包括支援センター	☎764-4115	月～日曜日(木曜日を除く) 午前9時～午後5時	—
蓮田市役所子育て世代包括支援センター	☎768-3111	月～金曜日 午前8時30分～午後5時15分	—
子ども家庭総合支援拠点	☎768-3111	月～金曜日 午前8時30分～午後5時15分	—

子育て全般の質問はこちらまで▶



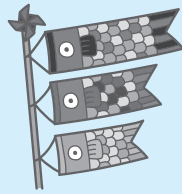
センター はるまつり

日時 4月26日(金)午前10時30分～11時
対象 市内在住の1歳以上親子
内容 お話や触れ合い遊びなど
定員 20組 (申込み順)
申込み 4月10日(水)から、電話可
問合せ 児童センター ☎ 768-1141

日 壊れたおもちゃを直します。
4月13日(土)午後1時～3時



7 おもちゃ病院
(当日預かり翌月渡し)



対 市内在住の乳幼児親子
定 5組
申 3月25日(月)から、電話可
日 4月9日(火)午前10時30分～11時
8 こいのぼり作り
 小さいこいのぼりを作ります。

つどいの広場
おひさま

☎ 769-13310

申 当日受付
※一部実費がかかる場合があります。

日 4月18日(木)午前10時30分～11時30分
場 保健センター
対 令和5年11・12月生まれ
 令和5年7・8月生まれ
内 ①離乳食の進め方、デモンストレーション
 ②離乳食の進め方、離乳食完了に向けての準備

10 離乳食教室(要予約)

場 プレックス・キッズ
対 令和4年3月生まれ
 ※対象児童ではなくても歯の相談を受け付けます。歯の磨き方や歯の生え始めで困っているかたは予約してください。

日 4月5日(金)・12日(金)・21日(日)、午前9時30分から・10時から・10時30分から・11時から・11時30分から(各回20分)



9 2歳児歯科健康相談(要予約)

子どもの健康
子ども支援課子どもの健康担当

内線 151



実施日	場所	内容	対象
4月16日(水)	保健センター	3～4か月児健診	令和5年12月生
4月17日(木)		9～10か月児健診	令和5年6月生
4月9日(火)		1歳6か月児健診	令和4年9月生
4月10日(水)		3歳児健診	令和2年11月生

受付午後1時～2時

11 乳幼児健康診査



お知らせ



令和6年度から市の組織を改正します

4月から、電算課をデジタル推進課に変更します。福祉課に福祉総合相談担当、道路課に用地担当を新設します。文化スポーツ課の文化振興担当を文化会館担当に変更します。

福祉総合相談窓口及び成年後見センター設置

4月から、福祉課に「福祉総合相談窓口」と「成年後見センター」を設置します。福祉総合相談窓口は、福祉に関するさまざまな相談を受け、適切な機関や制度につなげる窓口です。また、複数の課にまたがる内容については、福祉総合相談窓口が全体の調整を行います。

成年後見センターでは、認知症、知的障がいや精神障がい等により、判断能力がふじゅうぶんなったかたがたの権利を守るため、相談や制度利用促進などの必要な支援を行います。

問合せ 福祉課保護担当(内線)135

※4月からは福祉課福祉総合相談担当になります。

障害者総合支援法の対象となる難病が追加されます

4月から、障害福祉サービス等の対象となる難病が、366疾病から369疾病になります。対象のかたは、身体障害者手帳、療育手帳、精神障害者保険福祉手帳をお持ちでなくても支援が受けられます。

追加疾病 MECP2重複症候群、線毛機能不全症候群

(カルタゲナー症候群を含む)、TRPV4異常症

※対象疾病の一覧は、厚生労働省のホームページをご覧ください。



申請・問合せ 対象疾病に

患していることが分かる証明書(診断書)などを持参し、福祉課障害福祉担当(内線)138へ

令和6年度

障がい者の燃料費助成券・福祉タクシー券の交付

対象 身体障害者手帳1〜3級のかた、療育手帳(A・A・B)のかた、精神障害者保健福祉手帳1・2級のかた

※燃料費助成券と福祉タクシー券のうち、一方のみの交付となります。

申請 3月22日(金)から、身体障害者手帳、療育手帳、精神障害者保健福祉手帳のいずれかを持参し、福祉課障害福祉担当へ

※4月1日(月)からは蓮田駅西口行政センターでも申請受付。

問合せ 福祉課障害福祉担当(内線)183

戸籍証明書の広域交付が始まりました

3月から、市外に本籍があるかたでも最寄りの市区町村窓口で戸籍証明書を請求できるようにになりました。

交付請求できる証明書 コンピューター化された戸籍謄本、除籍謄本、改製原戸籍謄本

※戸籍抄本等は請求できません。
対象 本人、配偶者、父母・祖父母などの直系尊属、子・孫などの直系卑属

※代理人や郵送による請求はできません。

持ち物 身分証明書(マイナンバーカード、運転免許証、パスポートなど)

問合せ 市民課戸籍担当☎76813111(内線)116、

中央公民館駐車場が市営第1駐車場に変わります

4月から、有料の市営第1駐車場として供用を開始します。

利用時間	駐車料金
入庫~20分	無料
20分を超えて1時間まで	200円
1時間以降	30分ごと100円
当日最大	700円

施設利用のかたは下記のとおり減免を受けることができます。

区分	減免
中央公民館・蓮田駅西口行政センターを利用したかた	1時間まで
中央公民館を利用したかたで身体障害者手帳、療育手帳、精神障害者保健福祉手帳のあるかた	2時間まで

問合せ 中央公民館☎769-2002

蓮田駅西口行政センター☎76415111

埼玉県防災ヘリコプター救助活動の手数料が変わります

4月から、県内の一部山岳地域において埼玉県防災ヘリコプターで救助されたかたが納付する手数料額が変わります。

手数料 飛行時間5分ごとに8000円(変更前5000円)

問合せ 危機管理課危機管理調整担当(内線)297

令和6年度就学援助制度の申請受付

4月からの援助を希望され

るかたは4月12日(金)までに申請してください。令和5年度に認定されているかた、令和6年度の入学前支給が認定されているかたも新たに申請が必要です。

対象 蓮田市に住民登録がある、児童・生徒(区域外就学児童・生徒を含む)の保護者で、次のいずれかに該当するかた。①生活保護を受給しているかた②学費などの支払いが困難なかた(所得制限あり)③児童扶養手当などを受給しているかた

申請 申請書(子ども支援課・市ホームページから入手)を郵送または持参で、



電力・ガス・食料品等価格高騰に伴う 住民税非課税世帯支援金

電力・ガス・食料品などの価格高騰による負担増を踏まえ、特に家計への影響が大きい住民税非課税世帯に対し、1世帯当たり7万円の支援金を支給します。

対象 令和5年度住民税均等割非課税世帯（令和5年12月1日に蓮田市に住民登録があり、世帯全員の令和5年度住民税均等割が非課税の世帯）
※住民税が課税されているかたの扶養親族のみからなる世帯、租税条約による住民税の免除の適用を受けているかたを含む世帯、他市区町村で既に同様の趣旨の7万円支援金を受給している世帯は対象外となります。

給付額 1世帯当たり7万円

申請方法 該当するかたには市から「電力・ガス・食料品等価格高騰に伴う住民税非課税世帯支援金支給要件確認書」を発送しました。必要事項を記載し、同封の返信用封筒で返信してください。令和5年6月2日以降の転入者（本市以外の市区町村から転入したかた）が含まれる世帯は、申請が必要です。申請書は市ホームページから入手できます。申請書の郵送を希望されるかたは、下記担当までご連絡ください。

申請期限 3月29日(金) (消印有効)

※住民税均等割のみの課税がなされる世帯への給付（10万円/世帯）及び子ども加算給付金（5万円/18歳以下の児童）は申請の受付に向け準備中です。準備が整いしだい、広報はすだや市ホームページでお知らせします。

問合せ 福祉課給付金専用ダイヤル ☎ 768-3115

水道料金の減額措置を延長 します（手続き不要）

市では、電力・ガス・食料品等の価格高騰の影響を受けている市民生活及び経済活動を

問合せ 子ども支援課企画担当
当(内線)154
※4月からは学校教育課学務担当になります。

子ども支援課企画担当「T349-0193、所在地記載不要」、蓮田駅西口行政センター「T349-0123、所在地記載不要」へ

犬の登録・狂犬病予防注射

次の日程で集合狂犬病予防注射を実施します。受けられない場合は、市から送付される「狂

問合せ 水道課管理担当 ☎ 768-1111

を支援するため、令和6年1月検針分まで水道料金の基本料金及びメーター使用料をそれぞれ半額としていましたが、3月検針分まで減額措置を延長します。なお、検針票には減額後の水道料金が表示されます。

犬病予防注射済票交付申請書」のはがきをお持ちの上、動物病院で注射を受け、病院発行の注射済証を市に届け出てください（市から注射済票を交付）。なお、市内の病院で注射を受けた場合は、その場で注射済票が交付されます。
※天候に関わらず実施します。
※健康な犬が体調のよい時に受けることが原則です。重篤な副反応が出ることもごくまれにあります。
費用（1頭につき） 登録済みの場合：3500円（注

野外焼却(野焼き)は禁止されています

問合せ みどり環境課環境担当(内線)222

日時		場所
4月24日(水)	午前9時30分～11時	桜台防災広場（桜台1-4）
	午後1時30分～2時30分	勤労青少年ホーム（見沼町4-3）
4月25日(木)	午前9時30分～11時	西城沼公園正面入口隣（公園管理事務所隣）
	午後1時30分～2時30分	市役所西棟隣駐車場（黒浜2799-1）
4月26日(金)	午前9時30分～11時	コミュニティセンター（貝塚1015）
	午後1時30分～2時30分	農業者トレーニングセンター（井沼1071）

射料2950円・注射済票代550円）、登録されていない場合：6500円（登録料3000円を追加）

木の枝や雑草、その他家庭

問合せ 農政課農産担当(内線)231

春の農繁期は、耕起・代かきや田植えなど農業機械による作業が多くなることから、農作業事故が発生しやすくなります。農業機械は基本操作を守り、無理のないスケジュールで作業を行いましょ

農作業事故を防止しましょう

また、空気が乾燥している時期には火災の原因となることもあります。木の枝や雑草、その他家庭から出るごみは、正しく分別して集積所に出しましょう。

問合せ みどり環境課環境担当 ☎ 768-3111 (内線) 222、農政課農産担当(内線) 231、消防課予防係 ☎ 768-11109



固定資産価格の縦覧ができます

市の固定資産税の納税者(納税管理人を含む)は次の帳簿が閲覧できます。代理人が閲覧する場合は委任状が必要です。

○**土地価格等縦覧帳簿**：土地の所在・地番・地目・地積・価格を掲載

※土地の固定資産税納税者のみ閲覧可。

○**家屋価格等縦覧帳簿**：家屋の所在・家屋番号・種類・構造・床面積・価格を掲載

※家屋の固定資産税納税者のみ閲覧可。

期間 4月1日(月)～5月31日(金)

場所 税務課

問合せ 税務課資産税担当(内線)191

えせ同和行為を排除しましょう！
埼玉県えせ同和行為対策強化月間

本市を含む埼玉県市町では、毎年4月を埼玉県えせ同和行為対策強化月間と定め、部落差別に対する正しい理解の妨げとなつている「えせ同和行為」の排除を呼びかけています。えせ同和行為とは、部落差別の解消を口実に、個人、

企業、行政機関などに対して図書等物品購入や寄附金・賛助金の強要など、不法・不当な行為や要求をすることです。このような行為は、要求を受けた人が被害に遭うだけでなく、部落差別に対する誤った認識を植えつけ、新たな偏見や差別意識を生む要因となり、部落差別解消の大きな阻害要因となる行為です。えせ同和行為の要求に応じる必要はありません。終始、き

然とした態度で断固拒否し、えせ同和行為を排除しましょう。



埼玉県市町では「部落差別の解消の推進に関する法律」や「埼玉県部落差別の解消の推進に関する条例」を踏まえ、部落差別に対する正しい理解が図られるよう、人権教育・啓発活動を推進しています。

問合せ 庶務課人権担当(内線)296、社会教育課生涯教育担当(内線)161

3月は自殺対策強化月間です

自殺の背景には、うつ病が深く関わっています。「疲れた」「眠れない」がうつ病のサインです。家族や仲間の変化に気を配り、悩みを抱えている人が発する周りへのサイ

ンになるべく早く気づきましょう。治療の第一歩は相談機関、医療機関の専門家への相談から始まります。一人で悩まずに、専門家へ相談するように促しましょう。

問合せ 健康増進課健康増進担当(内線)143

4月6日～15日
「春の全国交通安全運動」を実施します

国重点目標

○こどもが安全に通行できる道路交通環境の確保と安全な横断方法の実践○歩行者優先意識の徹底と「思いやり・ゆずり合い」運転の励行○自転車・電動キックボード等利用時のヘルメット着用と交通ルールの遵守

県重点目標

○自転車乗用時のヘルメット着用促進○横断歩道における歩行者優先の徹底

問合せ 岩槻警察署 ☎75710110、市自治振興課交通安全担当 ☎76813111(内線)244

声の広報・点訳広報をご利用ください

○**声の広報(CD)**
 貸出し場所 図書館、社会福祉協議会

○**点訳広報**
 貸出し場所 市役所行政資料コーナー、図書館

問合せ 広報広聴課広報広聴担当(内線)209

自治連合会のホームページができました

自治会のイベント情報や各自治会の紹介等が掲載されていますのでぜひご覧ください。



蓮田市自治連合会ホームページのトップページ

問合せ 自治振興課市民活動支援担当(内線)227



市税などの納付は便利な口座振替で!

口座振替で市税などを納付することにより、納期ごとに金融機関などに出向く必要がなく、納め忘れも防げます。ぜひご利用ください。

お申込みは、下記の金融機関の他、市役所、蓮田駅西口行政センターでも手続きできますが、申込み期限や持ち物が異なりますのでご注意ください。

対象金融機関

- 埼玉りそな銀行 ● りそな銀行 ● 三菱UFJ銀行 ● 武蔵野銀行
- 埼玉縣信用金庫 ● 東和銀行 ● 足利銀行 ● みずほ銀行
- 三井住友銀行 ● 南彩農業協同組合 ● ゆうちょ銀行(郵便局)

申込み期限 令和6年度第1期(保育料・学童保育料は5月分)から口座振替を希望される場合の申込み期限は下表のとおりです。

税目等	金融機関	市役所・蓮田駅西口行政センター
固定資産税・都市計画税、軽自動車税	4/15(月)	5/17(金)
市県民税(個人分) ※特別徴収分は除く。	5/15(水)	6/17(月)
国民健康保険税、介護保険料、後期高齢者医療保険料 ※特別徴収分は除く。	6/14(金)	7/17(水)
保育料・学童保育料	4/15(月)	5/10(金)(市役所のみ)

金融機関での申込み

(取扱金融機関の普通預金・通常貯金(ゆうちょ銀行)・当座預金・納税準備預金(市税のみ) 口座)

市内の金融機関には、蓮田市市税等口座振替依頼書が用意してあります。市外の金融機関などで窓口を用意がない場合は送付しますので、ご連絡ください。

- ▶ **持ち物**
- ・納税(付)通知書(お手元にある場合)
 - ・預貯金通帳
 - ・通帳に使用している印鑑
 - ・蓮田市市税等口座振替依頼書

市役所・蓮田駅西口行政センターでの申込み

(取扱金融機関の普通預金・通常貯金(ゆうちょ銀行) 口座)

下記の必要書類を持参し、収納課(市税・国民健康保険税・介護保険料)または国保年金課(後期高齢者医療保険料)、保育課(保育料・学童保育料)、蓮田駅西口行政センターへ。

※保育料・学童保育料は、蓮田駅西口行政センターでは手続きできません。

- ▶ **持ち物**
- ・普通預金(通常貯金)のキャッシュカード
 - ・本人確認書類(運転免許証、保険証等)
 - ・委任状(口座名義人以外のかたが来庁し、口座名義人に納付義務がない市税等の振替を申し込む場合のみ)

※法人のカード、生体認証カードなど一部取扱いのできないカードもあります。

問合せ 収納課管理担当(内線)132、国保年金課高齢者医療担当(内線)112、保育課保育担当(内線)159



交通安全の推進について
 顕著な功労団体として表
 彰されました



2月7日、交通安全対策に
 積極的に取り組み、交通事故
 の防止に尽力した「交通安全
 推進市町村」として市が埼玉
 県交通安全対策協議会から表
 彰されました。

問合せ 自治振興課交通安全
 担当(内線)244

おめでとうございま



1月12日、令和5年度中学
 生の「税についての作文」及

び小学生の「税に関する絵は
 がきコンクール」表彰式が行
 われ、市内の小・中学生3人
 (萩原綾音さん・写真左、藤
 田匠さん・同中央、福岡こ
 るさん・同右)が表彰を受け
 ました。

問合せ 税務課市民税担当
 (内線)127

石川県七尾市へ支援物資を
 提供しました



1月13日、市が備蓄してい
 る飲料水やブルーシート等を
 石川県七尾市へ支援物資とし
 て提供しました。

物資の輸送は、民間団体
 「埼玉はすだ支援隊」にご協
 力いただきました。

問合せ 危機管理課危機管理
 調整担当(内線)297

健康医療



高齢者肺炎球菌ワクチン
 予防接種は3月31日(日)ま
 でです

場所 市内指定医療機関、埼
 玉県住所地外相互乗り入れ
 協力機関

対象 蓮田市に住民登録があ
 り、次の①または②に該当
 し、これまでに肺炎球菌ワ
 クチン予防接種を受けたこ
 とがないかた。①令和5年
 度中に、65・70・75・80・
 85・90・95・100歳にな
 るかた②60歳以上65歳未
 満で心臓、腎臓、呼吸器、ヒ
 ト免疫不全ウイルスによる
 自己免疫機能に重度の障
 があるかた

※対象②のかたは事前に健康
 増進課で手続きが必要です。
費用 3000円
持ち物 接種券はがき、健康
 保険証

問合せ 健康増進課健康増進
 担当(内線)143

勤務先などで健康診断を
 受診する(した)かたへ

蓮田市国民健康保険に加入
 している40〜74歳のかたのう

ち、職場等で健康診断を受診
 する(した)かたはご連絡く
 ださい。職場等の健康診断結
 果を提出することで、特定健
 診の実施に代えることができ
 ます。なお、保健師や管理栄
 養士による健診結果等の相談
 もお受けしています。

問合せ 健康増進課健康増進
 担当(内線)142

大人の風しんを予防しま
 しょう

○成人男性の風しん抗体検査
 と予防接種

昭和37年4月2日〜昭和54
 年4月1日生まれの男性で未
 受診のかたには、令和4年3
 月下旬に抗体検査と定期予防
 接種の無料クーポン券を送付
 しました。有効期限は令和7
 年3月31日(月)です。

問合せ 健康増進課健康増進
 担当(内線)143

○風しん抗体検査(無料)

詳細は、県ホームページ
<https://www.pref.saitama.lg.jp/a0701/fusinn-kanzazoukah.html>を
 ご覧ください。

問合せ 県感染症対策課☎8
 30-3557

○風しん予防接種費用の助成
 対象 接種日時点で蓮田市に

住民登録があり、令和4年4月1日以降に風しん抗体検査を受け、次の①または②に該当するかた。①妊娠を希望する18〜49歳※の女性またはその女性の配偶者で、抗体検査の結果「H I 法32倍未満」または「E I A法8.0未満」と判定されたかた②風しん抗体価が低い妊娠中の女性の配偶者で、抗体検査の結果、夫婦ともに「H I 法32倍未満」または「E I A法8.0未満」と判定されたかた

※令和4年4月1日の時点で既に16歳以上の女性（生年月日が平成18年4月1日までの女性）は18歳未満でも対象となります。
助成額 3000円まで
申込み・問合せ 3月29日（金）までに、**健康増進課健康増進担当**（内線）143

募集



介護認定調査員（会計年度任用職員）募集

4月1日から働けるかたを募集します。
応募資格 介護支援専門員の資格を有し、普通自動車の

運転ができるかた
勤務日時 週4日勤務（1日7時間）

募集人数 若干名
選考方法 書類選考及び面接
時給 1520〜1650円（年齢・職歴による）
 ※交通費は通勤距離が2キロメートル以上で支給。
申込み 登録申請書（秘書課・市ホームページから入手）に資格証の写しを添えて、秘書課職員担当（内線）220へ
問合せ 長寿支援課介護保険担当（内線）148

地域包括支援センター専門員等（会計年度任用職員）募集

応募資格 社会福祉士、保健師、主任介護支援専門員、介護支援専門員のいずれかの資格を有し、普通自動車の運転ができるかた
勤務日時 週3〜4日勤務（1日6時間程度）
募集人数 若干名
選考方法 書類選考及び面接
時給 1590〜1710円（年齢・職歴による）
 ※交通費は通勤距離が2キロメートル以上で支給。
申込み 登録申請書（秘書課・市ホームページから入

蓮田市公式 LINE が変わります

新型コロナウイルスワクチンの特例臨時接種（全額公費による接種）終了に伴い、蓮田市公式LINEのメニュー画面を変更します。
 変更後のメニューは市ホームページや施設予約、ごみ分別辞典などへのリンクを表示する予定です。
 ※このLINEアカウントでは個別のメッセージ対応を行っていません。



蓮田市公式LINE

問合せ
 広報広聴課シティセールス担当（内線）215

新型コロナウイルスワクチンの無料接種は3月31日（日）まで

接種希望のかたは、お早めに予約をお願いします。9月20日以降に、3〜7回目の接種が済んだかたは、今年度中の接種はありません。
 接種証明書アプリでの証明書の発行も終了します。必要なかたは証明書をPDFで保存できます。窓口での発行も受け付けます。

令和6年4月1日以降の接種については、以下のとおりです。なお、お持ちの接種券・予診票は使用できません。その他詳細が決まりましたらお知らせします。



定期接種 接種時期 秋冬を想定（1人1回）
対象 65歳以上のかた・60〜64歳で心臓、腎臓もしくは呼吸器の機能またはヒト免疫不全ウイルスによる免疫の機能に障害を有するかた

費用 一部自己負担（公費助成額は未定）
任意接種 定期接種対象者以外で接種を希望のかたは、任意接種として全額自費で接種可能です。

※ワクチンの流通等により接種開始は未定。

問合せ 健康増進課新型コロナウイルスワクチン接種推進担当（内線）141・193



防災放送確認ダイヤル ☎765-8671
 防災行政無線の24時間以内の放送内容が自動音声案内で確認できます。
 問合せ 危機管理課危機管理調整担当(内線)297・273



手)に資格証の写しを添えて、秘書課職員担当(内線)220へ

問合せ 在宅医療介護課地域包括支援センター(内線)196

保育補助(会計年度任用職員)募集

勤務日時 週2〜3日勤務(1日5〜6時間)

勤務場所 市内子育て支援センター等

時給 1070〜1260円(年齢・職歴による)

※交通費は通勤距離が2キロメートル以上で支給。

申込み 登録申請書(秘書課・市ホームページから入手)を秘書課職員担当(内線)220へ

問合せ 保育課保育担当(内線)159

蓮田市消費生活モニター募集

任期 4月1日〜令和8年3月31日

対象 市内在住の20歳以上のかた

募集人数 11人

活動内容 寸劇などによる啓発活動や出前講座の参加、消費者問題に関する情報交換など

申込み・問合せ 応募用紙(商工課・市ホームページか

ら入手)に住所・氏名・年齢・電話番号・メールアドレス・応募動機を明記し、メール(shoukou@city.hasuda.ac.jp)、郵送または持参で、**商工課消費生活担当**「〒349-0193、所在地記載不要」(内線)235へ

交通指導員の登録者募集

応募資格 市内在住の18〜72歳で普通自動車運転免許を有し、交通安全の推進に関心のある健康なかた

任期 委嘱の日から3年間

勤務日時 登校日のおおむね午前7時〜8時30分(1時間程度)、市主催事業等

※制服・装備品は貸与します。

募集人数 若干名

選考方法 書類提出による登録後、面接による選考

報償 2400円(日額)、3000円(市主催事業1回につき)

申込み・問合せ 自治振興課

交通安全担当(内線)245

相談



不動産鑑定士による不動産の無料相談会

不動産価格や土地の権利関

人権
それは愛

本人通知制度について

～大切な個人情報を守るために～

戸籍謄本や住民票の写しなどには、たいせつな個人情報が含まれ、本人やその家族、代理人以外で、交付の請求が出来る場合は限定されています。しかし、本人の知らないところで、法に基づく請求に見せかけた不正取得が行われる事案が後を絶ちません。こうした行為は、個人情報の不正取得のみならず、身元調査に利用され、結婚差別や就職差別などの人権侵害や犯罪などにも悪用されるおそれがあります。これは、埼玉県部落差別の解消の推進に関する条例で禁止されている部落差別につながる可能性もあります。こうした事案を防止・抑止するため、埼玉地域をはじめとした多くの自治体には、「事前登録型本人通知制度」があります。この制度は、戸籍謄本等が本人の代理人や第三者に交付されたとき、事前に登録した人に対してその事実を通知するものです。

この制度を利用することで、戸籍等を取得されたことが本人に通知されるため、万一、不正取得があった場合でも早期発見が期待できます。また、多くの人の登録があれば、不正取得をする側が警戒するため、不正取得を抑止することができます。

制度の利用には、お住まいの自治体の担当窓口での事前登録が必要です。たいせつな個人情報を守り、一人ひとりをたいせつにする社会を実現するために「事前登録型本人通知制度」へ登録しませんか。

問合せ 社会教育課生涯教育担当(内線)161、庶務課人権担当(内線)296

第16回

ふるさと水辺ウオーク

水や緑があふれる蓮田でウォーキングしませんか。

日時 5月12日(日)

午前9時から、受付午前8時30分

※雨天中止(中止の場合は、市ホームページでお知らせします)。

場所 市役所

コース 約8km、約3.5kmの2コース

定員 300人(申込み順)

費用 300円

主催 蓮田市コミュニティづくり推進協議会

申込み・問合せ 4月15日(月)までに、住所・氏名(ふりがな)・電話番号・コース・当日の会場までの交通手段を電子申請、窓口または電話で、**自治振興課市民活動支援担当**(内線)226へ





蓮田駅西口行政センター (行政サービスコーナー) で 市役所窓口業務の一部を行っています

窓口取扱い業務

各種証明書の発行、戸籍に関する届出、住民異動に関する届出、印鑑登録及び廃止申請、マイナンバーカードの交付、国民健康保険・国民年金・後期高齢者医療保険・子ども医療・児童手当・介護保険関係申請、ひとり親家庭等医療費助成申請・重度心身障害者医療費支給申請等



※詳細はお問い合わせください。業務によっては、土・日曜日は手続きできない場合があります。

休所日 木曜日・祝日・年末年始（12月29日～1月3日）

駐車場 プレックス蓮田北側の駐車場をご利用ください（施設利用者は1時間まで無料。1時間を超えた部分については有料）。

駐輪場 プレックス蓮田西側の駐輪場をご利用ください（施設利用者は1時間まで無料。1時間を超えた部分については有料）。

問合せ 蓮田駅西口行政センター ☎764-5111

係の問題についてアドバイスをお願いします。

日時 4月13日(土)午前10時～午後4時

場所 浦和コミュニティセンター「さいたま市」、ウエストア川越「川越市」

問合せ (公社) 埼玉不動産 鑑定士協会 ☎789-6000

遺言の日記念 相続問題相談会

日時 4月13日(土)午後1時～4時、受付午後3時まで

場所 ソニックシティ「さいたま市」

定員 70組（先着順）

問合せ 埼玉弁護士会法律相談センター ☎710-5666

敷金(賃貸住宅)トラブル 110番

賃貸住宅を退去する際の原状回復費用に関するトラブルについてアドバイスをします。

日時 4月20日(土)・21日(日)、午前10時～午後4時

相談電話番号 838-11889 (当日のみ)

催し



問合せ 埼玉司法書士会 ☎63-7861

ほっとスペース「りあん」

日時 ①3月22日、4月12日の金曜日②3月27日(水)、午後2時～5時

場所 ①蓮田駅西口行政センター②NPO法人空飛ぶアヒル事務所

対象 不登校または学校を休みがちな18歳までの子どもとその家族

内容 自分の好きなことをして自由に過ごす

問合せ 子ども支援課企画担当 ☎764-4115

学校を休みがちな子ども の親のつらい

日時 4月19日(金)午前10時～正午

場所 蓮田駅西口行政センター

対象 学校が苦手、登校しづら、不登校の子の家族

内容 参加者どうしの話や情報交換など

申込み・問合せ 4月17日(水)までに、氏名(イニシャルでも可)・電話番号をメール

(hasuda_kc@city.hasuda)



市ホームページは多言語に対応しています。ページ上部の Foreign Language からご利用できます。



イベントプラザ

※自治体の後援を受けているイベントを優先して掲載します。
問合せ 広報広聴課広報広聴担当 (内線)209

◆和紙絵画作品展

4月1日(月)~5日(金)、午前8時30分~午後4時30分/市役所市民ホール/和紙絵画作品展/薫浩和紙絵画・石川 ☎768-9433

◆野外お菓子作り

4月7日(日)午前9時40分~正午/根ヶ谷戸公園集合/年中~小学3年生/野外で焼き菓子作り体験/20人/無料/タオル、飲み物、軍手/前日までに、団ホームページから申込み/ボーイスカウト蓮田第1団・栗原 ☎090-3233-2179

「高年齢になっても暮らしやすい地域を考える」ワークショップ(全2日)
「高齢になっても安心して暮らせる地域を目指して、困った時はお互いに支え合おう」そんな助け合いのある地域づくりをいっしょに考えませんか。地域のために何か役立つことがしたいかた、地域の新たな活動をつくりたいかたなど、話し合いに参加してくださるかたを募集します。
日時 4月24日(水)、5月13日(月)、午後1時30分~3時30分
場所 市役所303~305会議室
対象 市内在住のかた
内容 助け合いのたいせつさについての講義、グループワークなど
講師 岡野貴代さん(公財)さわやか福祉財団)
持ち物 筆記用具
申込み・問合せ 4月22日(月)までに、在宅医療介護課地域包括支援センター(内線)199へ
求人企業合同説明会(予約不要・履歴書複数持参)
日時 4月18日(木)午後1時~4時、受付正午~午後3時30分
場所 ソニックシティ4階市

民ホール「さいたま市」
対象 令和7年3月に大学・短大・専門学校等を卒業見込みのかた、3年以内の既卒者
問合せ 県雇用対策協議会 ☎647-4185
開園時間 午前9時30分~午後5時
費用 高校生以上450円、65歳以上210円、小・中学生無料(駐車場代別)
問合せ 同園管理センター ☎0493-1571211
図書館
〒3490122上21117 ☎769-5198
図書館・文化財展示館合同企画
常識をこわして考える、岡本太郎がみた縄文時代。
日時 3月23日(土)午後2時30分~4時、受付午後2時から
講師 石井匠さん(国立歴史民俗博物館科研費支援研究員)
定員 30人(申込み順)
申込み 3月21日(木)までに、電子申請または電話
※申込み期間終了後も空きがある場合は随時募集します。

2月 市長の動静

市長の動静のうち、主なものを掲載しています。

問合せ 秘書課秘書担当 (内線)282

1(木)蓮田松韻高校学校評議員会、市町村トップセミナー/2(金)埼玉葛場組合議会定例会、蓮田市地域包括ケア推進代表者会議/3(土)蓮田市障がい者団体連絡協議会との懇談、埼玉県自動車整備振興会岩槻蓮田支部新年会/4(日)蓮田市少年野球連盟第49回球児駅伝大会/5(月)定例庁議、人権問題講演会/6(水)埼玉県交通安全対策協議会表彰式/7(木)蓮田白岡衛生組合関係地区環境保全連絡協議会、会派代表者会議/8(金)蓮田市国民健康保険運営協議会/9(土)蓮田市バレーボール連盟小学生近隣お別れ大会・教育長杯/10(日)第38回21世紀郷土かるた埼玉支部大会/11(月)蓮田市社会福祉協議会地域福祉委員会、蓮田市国民健康保険運営協議会、議会運営委員会、蓮田新都市懇話会懇親会/12(水)蓮田市交通安全対策会議/13(木)知事のふれあい訪問/14(金)定例記者会見/15(土)リ・ポーンはすだ総合型地域スポーツクラブ設立15周年記念式典/16(日)定例庁議、蓮田市都市計画審議会/17(火)3月市議会定例会(開会)/18(水)蓮田市障害者計画策定委員会/19(木)平和の映画会/20(土)蓮田市自主防災組織リーダー養成講座/21(日)埼玉県土地改良事業団体連合会理事会、臨時庁議/22(火)3月市議会定例会(議案質疑)/23(水)3月市議会定例会(総務委員会)/24(木)3月市議会定例会(総務委員会)



4月の相談

※祝日は休み。

法律	弁護士による相談／12日(金)午後1時30分～4時、19日(金)・26日(金)午前9時30分～正午／市役所3階302会議室／事前に電話予約／広報広聴課(内線)209
土地・建物	土地家屋調査士・宅建協会相談員による境界・測量・表示登記・売買・貸借の相談／16日(火)午後1時30分～3時30分／市役所3階302会議室／事前に電話予約／広報広聴課(内線)209
相続遺言・内容証明	行政書士による内容証明・遺言書の作成等の相談／16日(火)午後1時30分～3時30分／市役所3階302会議室／事前に電話予約／広報広聴課(内線)209
登記(相続・贈与・売買)	司法書士による不動産の名義変更、区画整理に伴う登記相談／10日(火)午後1時30分～4時30分／市役所3階302会議室／事前に電話予約／広報広聴課(内線)209
行政	18日(水)午前10時～正午／市役所3階302会議室／広報広聴課(内線)209
消費生活・多重債務	月～金曜日(多重債務は火曜日のみ)、午前10時～午後3時30分(正午～午後1時は休み)／事前に電話相談が必要／消費生活センター(市役所商工課内) (内線)248
弁護士による専門相談会	弁護士による消費生活・多重債務専門相談／9日(火)午後1時～3時／事前相談が必要／消費生活センター(市役所商工課内) (内線)248
家庭児童	18歳未満の児童に関する相談／月～金曜日、午前9時～午後4時／家庭児童相談室(市役所内)月・火・金曜日(内線)417、水・木曜日(内線)413
乳幼児の栄養相談	23日(火)午前9時30分～正午／プレックス・キッズ／事前に電話予約／子ども支援課(内線)156
育児	月～金曜日、午前10時～午後3時／中央子育て支援センター☎768-1123／閩戸子育て支援センター☎766-8998／黒浜子育て支援センター☎765-6111／つどいの広場おひさま☎769-3310／火～土曜日、午前10時～午後3時／児童センター☎768-1141／月～日曜日(木曜日を除く)、午前9時～午後5時／蓮田駅西口子育て世代包括支援センター・子育てコンシェルジュ☎764-4115／月～金曜日、午前8時30分～午後5時15分／蓮田市役所子育て世代包括支援センター(内線)151
人権	10日(火)午前9時～正午／市役所西棟第3・4会議室／庶務課(内線)296
教育	水・木曜日、午前9時～午後4時／教育相談室(市役所内) (内線)417
高齢者	月～金曜日、午前8時30分～午後5時15分／黒浜地域包括支援センター(内線)198／閩戸・平野地域包括支援センター☎766-0022 月～土曜日(木曜日を除く)、午前8時30分～午後5時15分／蓮田地域包括支援センター☎764-5115
障がい者	月～金曜日、午前10時～午後4時／専門の相談員を紹介／福祉課(内線)138

桃の節句
蓮田南保育園に毎年恒例となつているひな人形の七段飾りが飾られ、華やかに園を彩りました。子どもたちの健やかな成長を温かく見守るひな人形と元氣いっぱいな子どもたちのかわいらしい一枚です。

桃の節句

今月の表紙

ました。楽器の演奏や流行りのネタなど、ジャンルにこだわらず思いつきで作ってはいろんなSNSに投稿していたら、気づけば合計で20万回近く再生されていました。せつかく作った動画を見てもらえるのはうれしい気がする反面、どんなものでもすぐ広まる可能性のあるSNSの拡散力にちょっと怖い気持ちにもなりました。



編集子

音楽やサッカー以外に新しい趣味を作ろうと思つて少し前から動画編集を始め

Website

ホームページ



安心・安全メール



公式SNSのご紹介

LINE



Instagram



はすび Twitter



YouTube



満点笑顔



よしなが みなと
吉永 湊翔ちゃん
(令和5年5月生・馬込)

いつも笑顔をありがとう！
だいすき♡



せきね こうき
関根 孝紀ちゃん
(令和4年9月生・緑町)

お誕生日おめでとう！
大好きだよ！



いしかわ まな
石川 愛菜ちゃん
(令和5年7月生・蓮田)

パパ、ママ大好きです！



たかもと はると
高本 陽翔ちゃん
(令和4年2月生・馬込)

車が大好きです！

令和4年以降生まれのお子さんの写真を募集中。詳しくは、広報広聴課広報広聴担当(内線)209

プラネタリウムが
やってくる



～今宵の星空めぐり 蓮田市編～

春の夜空に瞬く星を楽しみませんか？大人も楽しめるプログラムです。

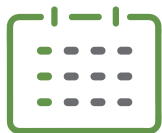
日時 3月30日(土) ①午前11時30分～正午
②午後1時30分～2時
③午後2時30分～3時

場所 図書館視聴覚ホール

定員 各25人(申込み順)※小学3年生以下は保護者同伴。

申込み 3月25日(月)までに、電子申請、電話または窓口から
※申込み期間終了後も空きがある場合は随時募集します。

問合せ 図書館☎769-5198



催し(情報ページ内)・はすだっこ

掲載イベント

日付	曜日	イベント名
3/22	金	ほっとスペース「りあん」P21
23	土	図書館・文化財展示館合同企画 常識をこわして考える、岡本太郎がみた縄文時代。P22
27	水	だっこでギュッおはなし会P12 ほっとスペース「りあん」P21
30	土	プラネタリウムがやってくる～今宵の星空めぐり 蓮田市編～P24
4/4	木	てくてく(未就学児～小学生)P12
5	金	2歳児歯科健康相談(要予約)P13
8	月	心の病をかかえたかたの居場所(サロンペンぎん)P22
9	火	こいのぼり作りP13 乳幼児健康診査(令和4年9月生)P13
10	水	乳幼児健康診査(令和2年11月生)P13
11	木	てくてく(未就学児～小学生)P12
12	金	2歳児歯科健康相談(要予約)P13 ほっとスペース「りあん」P21

日付	曜日	イベント名
13	土	おもちゃ病院(当日預かり翌月渡し)P13
16	火	絵本の読み聞かせP12 乳幼児健康診査(令和5年12月生)P13
17	水	乳幼児健康診査(令和5年6月生)P13
18	木	てくてく(未就学児～小学生)P12 緑が輪の会(第一子0歳児)P12 離乳食教室(要予約)P13 求人企業合同説明会(予約不要・履歴書複数持参)P22
19	金	よちよち(乳幼児親子)P12 学校を休みがちな子をもつ親のつどいP21
21	日	2歳児歯科健康相談(要予約)P13
23	火	お誕生会P12
24	水	ハーバースデーP12 「高齢になっても暮らしやすい地域を考える」ワークショップ(全2日)P22
25	木	てくてく(未就学児～小学生)P12 ようちえんであ・そ・ほ①P12
26	金	センターはるまつりP13
5/12	日	第16回ふるさと水辺ウォークP20
13	月	「高齢になっても暮らしやすい地域を考える」ワークショップ(全2日)P22