

広報

# はすだ

12<sup>2021</sup>.15

No.808

特集

## 減らそう！食品ロス

日本の  
年間食品ロス  
約570万トン※

24時間救急電話相談「#7119」

体調不良やケガなどで救急車を呼んだ方が良いか迷った時は、  
看護師からのアドバイスを受けることができます。

※令和元年度推計値（農林水産省HPより）

特集

# 減らそう！食品ロス

食品ロスとは、食べ残しや売れ残りなどのさまざまな理由で、本来食べられるにも関わらず廃棄されている食品のことです。食品ロスには環境負荷の増大などの問題があります。食べられる食品が捨てられてしまっている現状を改善していきましょう。



## 食品ロスの実態

FAO（国際連合食糧農業機関）によると、世界の食料生産量の3分の1に当たる約13億トンの食料が毎年廃棄されています。そして日本では、年間2510万トンの食品廃棄物<sup>\*</sup>が発生しており、そのうち、まだ食べられる食品は、570万トンとされています。これは、世界の飢餓に苦しむ人々に向けた食料援助量（2020年で年間約420万トン）の1・4倍に相当します。また、日本の人口1人当たりの食品ロス量は年間約45キログラムです。

農林水産省と環境省が行った食品ロス量の推計調査によると、日本での食品ロスの原因は、主に2つあります。1つは、スーパーマーケットやコンビニエンスストアなど小売店での売れ残りや返品、外食時の食べ残し、販売できなかった規格外品などの事業系食品ロスが309万トン（54%）、もう1つは、家庭から出ている261万トン（46%）です。

## 食品ロスの内訳

べられる部分と、食品を加工する段階で出るものと食べられない部分両方を合わせたもの。

蓮田白岡衛生組合

☎76613738

# 食品ロスとSDGs

12 つくる責任  
つかう責任

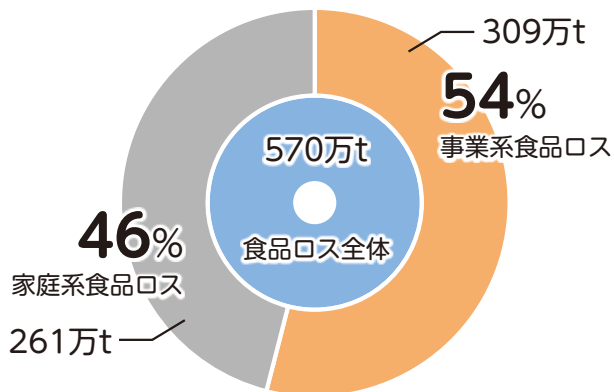


SDGsの目標12「つくる責任つかう責任」の中で、2030年までに小売・消費レベルにおける世界全体の1人当たりの食料の廃棄を半減させることが示されています。

この目標の実現により、環境保全や飢餓の解消、経済生産性などの目標にも良い効果を与えることができます。

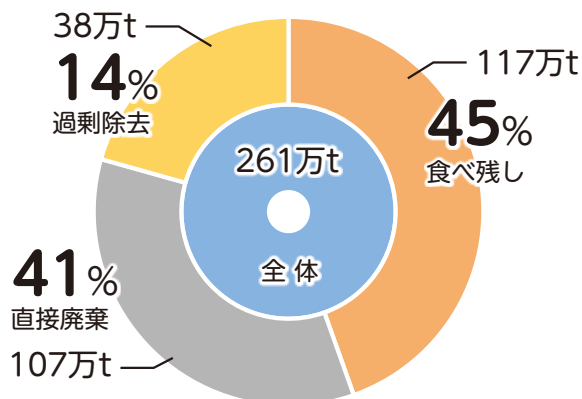


## 食品ロス(令和元年)



データ出典：農林水産省HP

## 家庭系食品ロスの内訳(令和元年)



データ出典：消費者庁HP

買いすぎや不適切な保存方法により賞味期限・消費期限を過ぎてしまい、廃棄してしまう「直接廃棄」、作りすぎ等が原因の「食べ残し」、調理の過程で食品の食べられる部分を捨ててしまう「過剰除去」の3つがあります。事業者だけでなく、私たちも、生活の中で食品ロスを減らすことを意識することがたいせつです。

### 食品ロスの削減と目標

埼玉県では、令和3年度に策定された第9次埼玉県廃棄物処理基

本計画の中に、新たに食品ロス対策が追加されました。この計画では、食品ロスを令和7年までに、24万トン（平成30年度実績より2・6万トン減）まで減らすことを目標としています。また、蓮田白岡衛生組合一般廃棄物処理基本計画でも、ごみの減量化を図るため、食品を無駄にしない買い物の推進、食べ残しを出さない工夫の提供、食べきり運動など、食品ロス削減を推進しています。

食品の扱い方を見直し、食べられる食品が捨てられてしまっている現状を改善していきましょう。

# 食品ロスを減らす効果

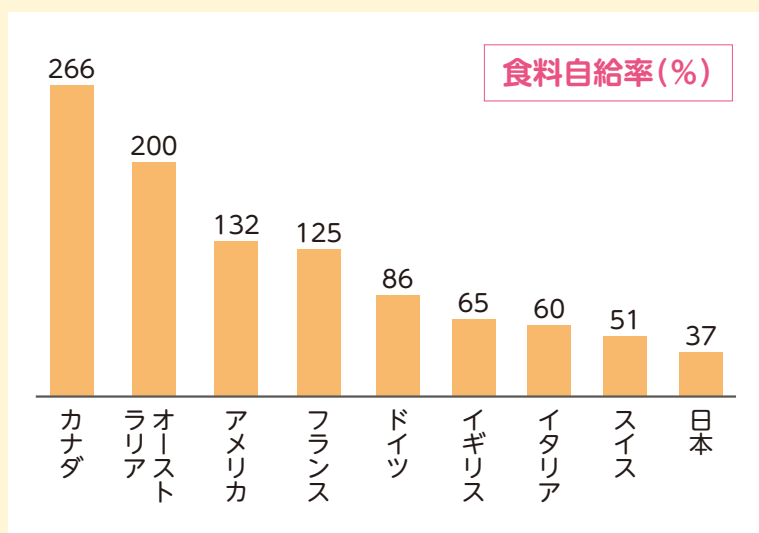
## ごみを減らすことで環境への負荷を減らす

廃棄された食品は、可燃ごみとして処分されます。運搬や焼却の際の二酸化炭素の排出や焼却灰の埋め立てにより環境に負の影響を与えます。

このままのごみの総量で推移すると、20年後には日本国内の最終処分場は満杯になるといわれています



## 安定した食生活につながる



日本の食料自給率は37%です。これは先進国の中でも低く、多くの食品を輸入に頼っています。世界の食料需要量は増加しているため、今後じゅうぶんな食料確保ができなくなる可能性があります。そのため、輸入した食料を無駄なく活用し、食品ロスを減らすことで安定した食生活につなげる必要があります。

データ出典：農林水産省HP

## 食べものをたいせつにする心を養う

食べものには、作った人、家庭に来るまでの供給の過程でたくさんの方が関わっています。また、運搬や加工には、水や空気などさまざまな資源が使われています。

命や生産者のかた、資源に感謝して食べものを食べましょう。



蓮田中央小学校の給食の風景

# 食品ロスの原因と対策

## 直接廃棄

賞味期限や消費期限を過ぎてしまい、捨てられてしまうもの

### 買いすぎ 長持ちしない保存方法

#### 対策

- 出かける前に冷蔵庫の中にある食材を確認し、買いすぎを防ぐ。
- 安売りだからという理由で買いすぎないように心がける。

## 食品ロスの原因は

## 食べ残し

### 作りすぎ 好き嫌い

#### 対策

- 食べ残しを冷蔵庫に入れて忘れないよう、冷蔵庫の中の配置方法を工夫する。
- 食べきれぬ量を作る。また、残った場合には違う料理に作り替える。
- 残さず食べる習慣をつける。
- 調理方法を工夫する。

## 過剰除去

野菜の皮をむきすぎてしまうなど、食べられるところまで捨ててしまうこと

### 過度な健康志向 調理技術の不足

#### 対策

- 葉物や硬い茎などは煮物にする、柑橘類の皮はジャムにする等、アレンジレシピを楽しんでみる。
- キャベツやレタス、白菜等は、外側の葉をむきすぎないようにする。

## 外食の時には・・・

- 自分が食べきれぬ量を注文する。
- 会食の時には、会話ではなく、食事を楽しむ時間を設ける。
- タッパーを持参し、余ったら持ち帰って食べる。

## 買い物は「手前取り」

スーパーでは、棚の手前に賞味期限の短いものが置いてあります。すぐに食べる食材は、棚の手前から取りましょう。

# 食品ロスを減らすための 取組み・活動紹介

## フードドライブ

フードドライブとは、家庭にある使い切れない未使用食品や、企業・団体の使わなくなった保存食等を持ち寄り、それらをフードバンク団体や食品を必要としている団体などに寄付する活動です。また、この取組みは食品ロスの削減にもつながります。

10月23・24日に、エコプラザでフードドライブが行われました。フードドライブは令和元年から行われており、今年度は2日間で41名のかたが訪れ、お米やレトルト食品、乾麺など合計1835点、約930キログラムの食べものが集まりました。

～たくさんの食品をご提供いただきました～

お米・アルファ米・レトルト食品・インスタント食品・缶詰・乾麺・調味料・お菓子等



## 子ども食堂へ

### ～おたすけ子ども食堂～

地域の居場所づくりを目的とした場所です。多くの子どもたちでにぎわっており、提供された食品は、直接配布されました。



他にもこんな施設に提供され、役立っています

- 子ども食堂  
はらいっぱい
- フードパントリー  
子育て応援ラボ
- 社会福祉協議会
- フードバンク埼玉
- 彩の国環境大学  
修了生の会

# 食品ロスのリサイクルに 取り組む企業

ニューエナジーふじみ野株式会社 (埼玉県ふじみ野市 駒林1033-1)

食品ロスに対する取組みの一つとして再生可能エネルギー事業を行っています。



スーパー、コンビニ、レストラン等から出る事業系の食品ロスのリサイクルを行っており、蓮田市内のコンビニやスーパーから出る食品ロスも搬入されます。

食品ロスをバイオガス化し、それをもとに発電することで再生可能エネルギーを創出します。焼却される廃棄物を削減できるため、環境への負荷が低減されます。

搬入



スーパーやコンビニから出た食品ロスを回収し、搬入します。

メタン発酵



微生物の力でバイオガスを発生させます。

発電



バイオガスを利用し、発電します。発電電力量は1日で最高13,000kWhです。



電気  
再生可能  
エネルギー

コラム

## 食品の期限表示について

賞味期限と消費期限の違いを知り、いつまで食べられるかを確認めるようにすることで、無駄な食品ロスを減らしましょう！

賞味期限

### おいしく食べることができる期限

スナック菓子、レトルト食品、カップ麺など、比較的劣化の遅い食品。期限を過ぎたらすぐに食べられなくなるわけではありません。

消費期限

### 期限を過ぎたら食べない方がよい期限

お弁当やお惣菜、生菓子、生麺など、比較的傷みやすい食品。

※袋や容器を開けないままで、書かれた保存方法を守って保存していた場合の期限です。食品は表示されている保存方法を守って保存することがたいせつです。一度開けてしまった食品は、期限に関係なく早めに食べるようにしましょう。

令和3年度東北自動車道埼玉県消防  
 連絡協議会合同訓練がパルシー多目的  
 グラウンドで実施されました。訓練は  
 暴走した乗用車の事故により東北自動  
 車道蓮田サービスエリア内で多数の負  
 傷者や脱出不能者が発生した想定で行  
 われ、埼玉県警察、NEXCO東日本、  
 協議会会員の各消防本部が参加。車両  
 19台、参加人員70人が事故捜査や交通  
 規制、救出やトリアージ、救急搬送と  
 いった救急業務、ドローンによる情報  
 収集など実践的な訓練を行い、  
 救助技術や連携の向上を図りま  
 した。



11/5

パルシー

合同訓練で  
 連携強化



# 風景



蓮田市地域安全・暴力排除市民大会(11月9日・ハストピア)



安心・安全で  
 快適なまちを  
 つくる

防犯・暴力  
 排除推進標語

の入選者と防犯活動及び暴力  
 排除推進活動に貢献したかたや  
 団体の表彰、埼玉県警察の女性警  
 察官による防犯講習と寸劇が行われました。

防犯標語で最優秀賞を受賞した小林奏太さ  
 さん・暴力排除推進標語で最優秀賞を受賞した山  
 本美咲さんは「誰もが安心して住むことができ  
 る社会になってほしいです」と力強く話してくれ  
 ました。



もしもに  
 備えた  
 人生会議

医師による人生会議について  
 の分かりやすい説明や訪問看  
 護師、介護支援専門員を交え  
 た在宅医療・介護現場の事例  
 や人生会議におけるエンディ  
 ングノート活用についての対談が行  
 われました。

参加した朝日敏博さん・昭子さんは、「もしも  
 の時に残された家族が困らないよう、早速ノ  
 ートを書き始めたいと思います」と話してくれました。



在宅医療・介護市民特別講座(11月6日・市役所)



親子ふれあい村2021 (11/21・市役所)



家族で  
楽しもう

今年も、  
親子ふれあ



い村が開催されました。64  
世帯210人の親子が参加し、ウ  
オーラリーで国指定史跡黒浜

貝塚や市役所敷地内に複数設けられたチェック  
ポイントを巡りながら、クイズやゲームを楽しみ  
ました。

齊藤優花ちゃん・杏奈ちゃんは「的当てゲーム  
が楽しかったです。友達にも会えてうれしいです」  
と笑顔で話してくれました。

人員報告、機械器具点検、無  
線運用訓練及び放水訓練が披  
露され、消防団員は日頃の訓練  
の成果をじゅうぶんに発揮して  
いました。また、優良消防団員  
等の表彰も行われました。

規律ある  
消防団

今年度から消防団の団長を務め  
る関根守男さんは、「日々訓練を重ね、技術の向  
上に励んでいます。市民の安心・安全を守る存在  
でありたいと思います」と力強い  
表情で話してくれました。



蓮田市消防特別点検 (11月14日・パルシー)

ま ち の

シラコバト賞は、日頃、身近なところで、住みよい地  
域社会の実現のために積極的な実践活動を行う個人及び  
団体へ彩の国コミュニティ協議会から贈られる賞です。

今年度、蓮田市からは7名の個人、5つの団体が受賞  
しました。

受賞者・受賞団体 (50音順)

網師陽一さん (前列左)

大畑勝治さん (前列左から2番目)

佐谷昭子さん (当日欠席)

杉江昭子さん (前列右から3番目)

竹之内勝彦さん (前列右)

堀田春江さん (当日欠席)

本田重雄さん (後列左)

関山三丁目自治会 防犯パトロール班  
(後列左から2番目)

西新宿4・5丁目 夜間パトロール隊  
(後列左から3番目)

蓮田桜台 防犯見守り隊  
(後列右から2番目)

ふれあいサロン「馬込第一」  
(前列右から2番目)

保育ボランティアゆりかご  
(後列右)

シラコバト賞受賞

11/29

市役所



# 春日部税務署による所得税等の確定申告

期間 令和4年1月17日(月)～3月15日(火) (土・日・祝日を除く)  
2月20日(日)・27日(日)は開場  
※令和4年1月17日(月)～2月15日(火)は還付申告の相談のみ受け付けます。



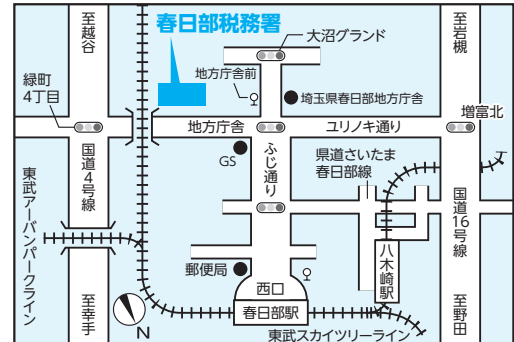
国税庁LINE  
公式アカウント

受付時間 午前8時30分～午後4時  
場所 春日部税務署 (春日部市大沼2丁目12番地1)  
確定申告会場の入場には、当日配付または国税庁LINE公式アカウントから事前に取得した入場整理券が必要です。

※スマートフォンをお持ちのかたは、確定申告会場において、基本的にスマートフォンを利用して申告書を作成していただけます。  
※確定申告会場に来場される際は、マスクを着用していただき、少人数でお越しください。

※入場の際に検温を実施しています。  
※午後4時前であっても、相談受付を終了する場合があります。

☎ 春日部税務署 ☎733-2111 (自動音声でご案内します)



東武スカイツリーライン (東武伊勢崎線)・東武アーバンパークライン (東武野田線) 春日部駅 (西口) から徒歩20分または春日部駅 (西口) から朝日バス (かすかべ温泉行)「地方庁舎前」停留所下車徒歩2分

## 税理士による所得税の還付申告・確定申告無料相談

日時 2月2日(水)～15日(火) (土・日・祝日を除く)、  
午前9時30分～正午、午後1時～4時

対象 所得税が還付されるかたのうち、公的年金等を受給しているかた、給与所得者で医療費控除を受けるかた、年の途中で退職または就職したかた (住宅借入金等特別控除を受けるかた、給与や年金以外の所得があるかた等を除く)

※有料の場合もあります。事前にご確認ください。

相談方法 電話相談

☎ 税理士会春日部支部事務局 ☎738-7470

## 医療費控除を受けるかたへ

領収書の提出の代わりに医療費控除の明細書の作成・添付が必要です。なお、税務署から医療費控除の明細書の記載内容の確認を求められる場合がありますので、領収書は5年間保存する必要があります。

☎ 春日部税務署 ☎733-2111

## 医療費控除を受ける国民健康保険・後期高齢者医療被保険者のかたへ

医療費控除の明細書における医療費の明細欄への記入は、医療費通知を添付することにより省略可能です。確定申告期間後に通知される11月・12月分の医療費については、医療費の明細欄への記入及び領収書の保管が必要となりますのでご注意ください。

☎ 国保年金課国民健康保険担当 (内線) 109、  
国保年金課高齢者医療担当 (内線) 113

## e-Taxでの確定申告をご利用ください

国税庁ホームページ「確定申告書等作成コーナー」へアクセスし、マイナンバーカードを読み取ることで、スマートフォンやご自宅等のパソコンから簡単にe-Taxで確定申告ができます。

☎ 市税務課市民税担当 ☎768-3111  
(内線)126、春日部税務署 ☎733-2111

☎ 長寿支援課介護保険担当 (内線) 145

おむつ代の医療費控除が2年目以降で、主治医意見書の項目が判定基準に該当する場合には限り発行します。申請には、前年の申告状況が分かる書類 (確定申告書の控え等) が必要です。

### 主治医意見書記載事項確認書

障害者手帳をお持ちでないかたでも、65歳以上で要介護の認定を受けていて一定の要件に該当する場合は、申請により発行します。

### 障害者控除等対象者認定書

各証明書の発行は1月以降となり、発行には1週間程度を要します。また、市が保有する書類の関係上発行できない場合がありますのでご了承ください。

## 確定申告に係る介護保険関係の控除証明を発行

# 令和4年度(令和3年分)市民税・ 県民税の申告相談会

事前予約制

期間 令和4年2月16日(水)～3月15日(火) (土・日・祝日を除く)  
場所 蓮田市役所西棟第3・4会議室

※申告相談会では、次のような申告はお受けできませんのでご注意ください。

- 青色申告、分離課税の申告
- 事業所得（農業・一般）や不動産所得の申告で収支内訳書を作成していない場合
- 医療費控除を受ける申告で医療費控除明細書を作成していない場合
- 令和2年分以前の申告



蓮田市マスコット  
キャラクター  
「はすぴい」



## 市民税・県民税の申告書の提出は、郵送または専用ポストをご利用ください

専用ポスト設置期間 令和4年2月16日(水)～3月15日(火) ※設置場所の開設日のみ。  
専用ポスト設置場所 蓮田市役所税務課窓口、平野連絡所、蓮田駅西口行政センター

## 市民税・県民税の申告相談会の受付は事前予約制です 予約受付は令和4年1月13日(木)から開始です



予約サイト

<https://www.city.hasuda.saitama.jp/ze/kurashi/zeikin/shimin/r4/yoyaku.html>

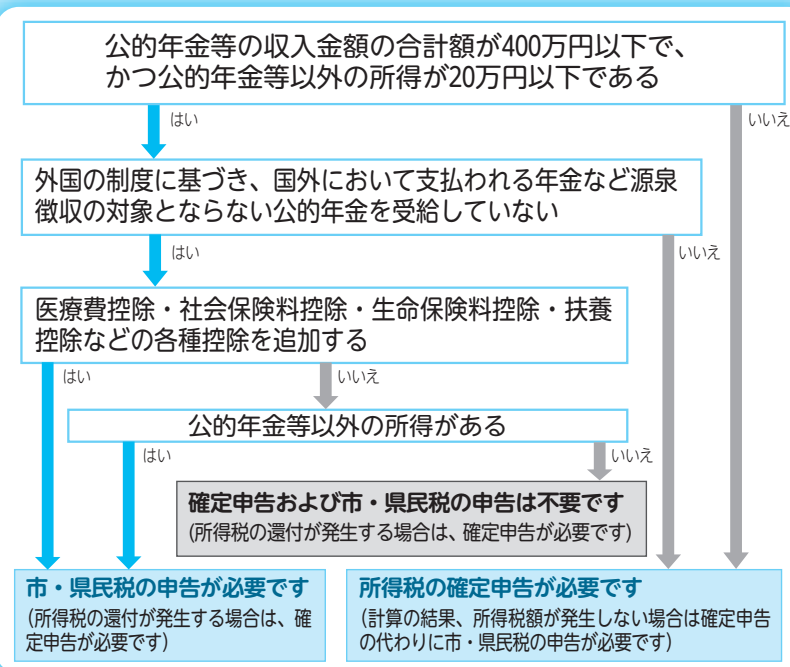
※電話・窓口は混雑しますので、できるだけインターネットをご利用ください。

※インターネット予約が難しい場合は電話受付しますのでお問い合わせください。



☎ 税務課市民税担当 (内線) 126

# 市民税・県民税の申告に関するお知らせ



☎ 春日部税務署 ☎ 73332111  
所得税の確定申告が不要でも、市・県民税の申告が必要な場合があります。申告が必要かどうかは、左図をご確認ください。

☎ 税務課市民税担当 ☎ 7683111 (内線) 126

**公的年金等の収入金額が400万円以下のかたへ**

公的年金等の収入金額の合計額が400万円以下で、かつ公的年金等に係る雑所得以外の所得金額が20万円以下の場合、確定申告不要制度の対象となり、所得税の確定申告は必要ありません。外国の制度に基づき国外において支払われる年金など、源泉徴収の対象とならない公的年金等を受給されている場合、この制度の対象になりません。



くらしのノート

蒸気が出る家電でのやけどに注意!

蓮田市消費生活センター  
(商工課内) 内線 248

国民生活センター発表情報

炊飯器をキッチンにある高さ60〜70センチメートルの引き出しの上に置いていた。ふだんはキッチンの柵をしているが開いており、子どもが炊飯器の蒸気口に両手を置き泣いていた。母親が泣き声で気づいたが、やけどを負い24日間入院した。

◆ ◆ ◆  
炊飯器、ポット、ケトル、スチーマ式の加湿器などの家電から出る蒸気は、蒸気口では100度近い高温になっている場合があります。高温の蒸気は数秒触れただけでやけどを負う恐れがあります。蒸気が出る家電を使う際は乳幼児の手が届かない位置に設置するなど、じゅうぶん注意しましょう。また、高温の蒸気が出る家電を購入する際は、蒸気レス、蒸気カット、蒸気セーブなどの高温蒸気への対策機能が表示された家電を選ぶことを積極的に検討しましょう。



第101回  
はすだファミリー・サポート・センター

冠婚葬祭等での一時預かりを希望されるかたが多いです。

**にゃんたぶう** さまざまなことに対応してくれるんですね。開催しているイベントはどのようなものがありますか。

**石井さん** 健康体操、七夕交流会、クリスマス交流会等を開催しています。

**にゃんたぶう** それはとても楽しそうですね！にゃんたぶうも参加したいな。最後に市民のかたに伝えたいことはありますか。

**小林さん** 協力会員さんには日頃よりさまざまなサポートにご協力いただきとても感謝しています。しかし、まだまだ協力会員さんの数が足りていません。空いている時間、できる時間だけのお手伝いで大丈夫ですので、少しでも興味をもったかたはぜひ窓口にお越しください。

**にゃんたぶう** 子どもと関わり、地域に少しでも貢献したいと思ったかたは、ぜひ登録してみてください。今日はありがとうございました。

編集・広報広聴課シティセールス担当 内線 215



左から 糸永 綾子さん、石井 久乃さん、小林 麗代さん

にゃんたぶう 通信!

たくま



2021年も残り僅か。さまざまな変化の中、《大門大とサブリナ》という歌謡曲ユニットを組み、「恋して横浜」という曲が発売になりました。USENリクエストチャート初登場11位！リクエストをぜひ！MVが公開中なのでYouTubeで検索してみてください。

## 家庭教育学級を実施しています

市内小・中学校では、保護者同士の交流と子育てや生活について学ぶことを目的として、家庭教育学級が開設されています。今年度は、新型コロナウイルス感染症対策を行いながら、学校単位でさまざまな講座が開催されています。黒浜小学校で開催された家庭教育学級では、家庭教育学級登録講師による、フラワーアレンジメントづくりを通して、保護者同士が交流を深め、子育てや暮らしについて情報交換を行い、心豊かに楽しく学ぶことができました。



## 「蓮田市教育の日」研究発表会

10月29日、教育委員会が研究を委嘱した蓮田南小学校、蓮田北小学校、平野中学校、蓮田南中学校、黒浜西中学校の5校が研究発表会を行いました。市内の全教職員が各小・中学校の授業を参観し、研修成果を学び合いました。今後もキャリア教育をさらに推進するとともに、児童・生徒の学力と体力の向上を目指した授業づくりを創造していきます。



## 理科自由研究について

例年9月に市内小・中学校科学教育振興展覧会を開催していましたが、今年度も新型コロナウイルス感染症予防に係る対応から、展示会は中止となり、研究作品の制作のみとなりました。

コロナ禍でしたが、児童・生徒たちからは、自由な発想やさまざまな観点を活かした81点の作品が出品されました。そして、多くの作品の中から選ばれた5点が、埼玉県科学教育振興展覧会に出品されました。



## 図書館にいこう

1月の  
展示  
コーナー

**Teen's Cafe** **ピックアップ**  
テーマは **世界の食事**

**世界のおやつ  
おうちで作れるレシピ100**

鈴木文著  
パイインターナショナル

世界各国で愛されているお菓子をかわいイラストとともにレシピ付きで紹介。見て楽しい、作っておいしいこの一冊をどうぞお楽しみください。

**世界一かんたんに人を幸せにする食べ物、それはトースト**  
山口繭子著 サンマーク出版

**世界のグルメ図鑑**

地球の歩き方編集部編集 地球の歩き方

10月の一般書予約

ベスト3

- 1 **民王**  
池井戸潤著 KADOKAWA
- 2 **ペッパーズ・ゴースト**  
伊坂幸太郎著 朝日新聞出版
- 3 **ミカエルの鼓動**  
柚月裕子著 文藝春秋

1月の

休館日▶火曜日、1(土)~4(火)、7(金)、10月  
開館時間▶午前9時30分~午後5時  
(木曜日は午前9時30分~午後7時)

図書館 ☎769-5198



※新型コロナウイルス感染症防止のため、中止・延期になる場合があります。詳細は、各施設にご確認ください。

凡例 日=日時・期間 場=場所 対=対象 内=内容 講=講師 定=定員 費=費用 持=持ち物 主=主催 申=申込み ？=問合せ

#### ★4 ベビーダンス

だっこで身体を動かしましょう

- 日 1月19日(水)午前10時～11時30分  
 定 4か月～1歳6か月児親子10組  
 申 1月4日(火)から前日までに、電話可

#### ★5 運動遊び

- 日 1月14日(金)午前9時15分～10時・午前10時15分～11時・午前11時15分～正午  
 定 1歳6か月～2歳児親子各4組  
 申 12月23日(休)から、電話可

#### ★6 フェルトで加湿器づくり

- 日 1月20日(木)午前9時30分～10時30分・午前10時45分～11時45分  
 定 未就園児親子各4組  
 費 100円  
 申 1月5日(水)から前日までに、電話可



#### 児童センター

☎768-1141

※12月29日(水)～1月3日(月)は休み。

#### ★7 パースデイウィーク

- 日 12月19日(日)～25日(土)

- 対 12月生まれの未就学児  
 内 誕生カードプレゼント  
 申 通常利用の来館予約

#### ★8 おもちゃ病院 (当日預かり翌月渡し)

壊れたおもちゃを直します。

- 日 1月8日(土)午後1時～3時  
 定 20人(申込み順)  
 申 12月22日(水)午前9時から、電話可

#### ★9 リフレッシュ体操

親子でいっしょに体操をします。

- 日 1月11日(火)、午前10時15分～10時45分(2歳児)・午前11時15分～11時45分(1歳児)  
 定 市内在住の1・2歳児親子各6組(申込み順)  
 持 動きやすい服装、飲み物  
 申 12月21日(火)午前9時から、電話可

#### ★10 節分お楽しみ会

劇団「さいのこ」によるパネルシアターなどを楽しみます。

- 日 1月26日(水)午前10時30分～11時  
 定 市内在住の1歳児以上親子15組(申込み順)  
 申 1月12日(水)午前9時から、電話可

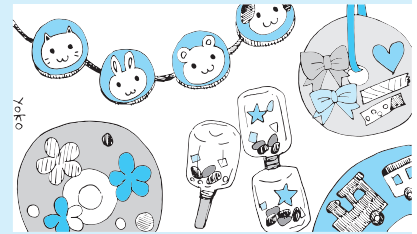


#### エコプラザ(蓮田白岡環境センター内)

☎0480-93-0077

※12月29日(水)～1月3日(月)は休み。

#### ★11 リサイクル工作



不要なCDやペットボトルキャップなどを使っておもちゃを作ります。

- 日 1月29日(土)午前10時～正午  
 定 市内在住の小学生以下親子6組12人(申込み順)  
 費 200円  
 申 当日までに、電話可



#### 子どもの健康

子ども支援課子どもの健康担当(内線)151

#### ★12

#### は 歯っぴー教室 (令和元年12月生まれ、要予約)



- 日 1月28日(金)  
 場 保健センター

#### ★13 乳幼児健康診査

実施日	場所	対象
1月25日(水)	保健センター	3～4か月児 (令和3年9月生)
1月26日(木)		9～10か月児 (令和3年3月生)
1月18日(火)	案内通知にてお知らせします	1歳6か月児 (令和2年6月生)
1月19日(水)		3歳児 (平成30年8月生)
受付午後1時～2時		

### 子育て支援施設

\*新型コロナウイルス感染症対策のため、利用は予約制です。事前に各施設にお問い合わせください。  
 \*一般開放・開所日は、祝日・年末年始を除きます。

施設名	問合せ	一般開放・開所日時	育児相談
中央保育園 子育て支援センター	☎768-1123	月～金曜日 午前9時～午後4時	火・金 午前10時～午後3時
閩戸保育園 子育て支援センター	☎766-8998	月～金曜日 午前9時～午後4時	火・金 午前10時～午後3時
黒浜保育園 子育て支援センター	☎765-6111	月～金曜日 午前9時～午後4時	火・木 午前10時～午後3時
子育て支援センター しらゆり	☎768-1800	月～金曜日 午前9時～午後4時	—
子育て支援センター とねのえんがわ	☎812-7488	月～金曜日 午前9時～午後4時	—
児童センター	☎768-1141	火～日曜日(第2・4日曜日を除く) 午前9時～午後5時	火・水 午前10時～午後3時
つどいの広場 おひさま	☎769-3310	月～金曜日 午前10時～午後3時	月・水 午前10時～午後3時
子育てひろば・ プレックス	☎764-4114	月～日曜日(木曜日を除く) 午前9時～午後4時	—
はすだファミリー・ サポート・センター	☎764-4115	月～日曜日(木曜日を除く) 午前9時～午後5時	—
子育て全般の質問はこちらまで			
子育てコンシェルジュ、 蓮田駅西口子育て世代 包括支援センター	☎764-4115	月～日曜日(木曜日を除く) 午前9時～午後5時	月～日曜日(木曜日を除く) 午前9時～午後5時
蓮田市役所子育て世 代包括支援センター	☎768-3111	月～金曜日 午前8時30分～午後5時15分	月～金曜日午前8時 30分～午後5時15分



### イベントプラザ

※自治体の後援を受けているイベントを優先して掲載します。

☎ 広報広聴課 ☎765-1705

#### ◆鷺宮ウインド定期演奏会

1月10日(月)午後2時～4時/久喜総合文化会館/青天を衝け、バラの謝肉祭、威風堂々第1番、ジェームズ・ボンドのテーマ、ドラゴンクエストによるコンサートセレクション他/1218人/400円(前売券)、500円(当日券)小・中・高生、障がい手帳をお持ちのかたは入場料無料(未就学児入場可)/マスク、前売券/当日先着順/鷺宮ウインドアンサンブル ☎w.wind.e@gmail.com・江川 ☎0480-59-0951

#### ◆第51回生涯学習公開講座

1月15日(土)午後2時～3時/人間総合科学大学蓮田キャンパス/「電気刺激と筋力トレーニング」をテーマに、本学の教員がYouTubeにて講演/無料/1月13日(木)までに、☎(records@

human.ac.jp) または専用フォームで人間総合科学大学 ☎749-6111

#### ◆認知症サポーター養成講座

1月21日(金)午前10時～11時30分/NPO法人空飛ぶアヒル(蓮田市緑町1-4-8)/市民/厚生労働省認可のキャラバンメイト連絡協議会の会員による認知症サポーター養成講座/10人/無料/筆記用具/事前に、交流ぶらすかい・上田 ☎080-1142-0902

#### ◆第17回地域文化遺産スタディ

2月12日(土)午後2時～4時/はびすしらか [白岡市]/市民/埼玉民俗文化研究所 主席研究員の板垣時夫さんによる講演「災害記憶遺産～水神、漂着神、人柱伝承を読み解く～」緊急事態宣言発令により会場閉鎖の場合はネット配信(予定)/80人/300円(会員、学生は無料)/マスク/前日までに、蓮田・白岡ユネスコ協会・飯島 ☎090-3152-2909(ネット配信の場合はホームページより申し込み)

### 11月) 市長の 動 静

市長の動静のうち、主なものを掲載しています。

☎ 秘書課秘書担当 ☎765-1770

1)月定例庁議、令和4年度当初予算ヒアリング/2)火蓮田市職員不当要求対応研修、令和4年度当初予算ヒアリング/5)金東北自動車道埼玉県消防連絡協議会合同訓練、令和4年度当初予算ヒアリング/7)蓮田市文化祭民謡舞踊大会、蓮田市菊友会菊花展覧会/8)月第79回新型コロナウイルス感染症対策本部会議/9)火令和4年度当初予算ヒアリング、蓮田市地域安全・暴力排除市民大会、蓮田市社会福祉協議会課長会議/10)水蓮田市交通安全対策会議、令和4年度当初予算ヒアリング/11)木令和4年度当初予算ヒアリング/12)金関東甲信越放送・視聴覚教育研究大会埼玉大会/14)日蓮田市消防特別点検、蓮田市音楽連盟第42回蓮田市音楽祭/15)月広報配布、定例庁議、蓮田市環境審議会/16)火第80回新型コロナウイルス感染症対策本部会議、会派代表者会議、蓮田市自衛官募集相談員委嘱式/17)水蓮田白岡衛生組合廃棄物減量等推進審議会、蓮田白岡衛生組合正副管理者会議/18)木挨拶回り、全国市長会理事・評議員合同会議、全国都市職員災害共済会監事監査/19)金地下鉄7号線建設誘致期成同盟会埼玉県要望、議会運営委員会/21)日親子ふれあい村/22)月蓮田市国民健康保険運営協議会、資金運用委員会、安心・安全歳末一斉キャンペーン事前合同会議/24)水県知事表彰伝達、定例記者会見、蓮田市スポーツ少年団常任委員会/25)木挨拶回り、蓮田市立地適正化計画策定委員会/26)金12月市議会定例会(開会)/28)日蓮田・白岡地方ユネスコ協会国際文化スタディ/29)月人権擁護委員委嘱式及び退任委員への感謝状贈呈、第81回新型コロナウイルス感染症対策本部会議、冬の交通事故防止運動街頭キャンペーン/30)火挨拶回り

### ★ WAになってあそぼう 「ミニミニうんどうかい」

- ☎ 1月12日(水)午前10時～11時
- 📍 市役所西棟第3・4会議室
- 👤 1～3歳児親子8組(多数抽選)
- 📝 1月4日(火)までに、氏名・電話番号・子どもの氏名・年齢を、メールで子ども支援課 ☎ kodomo@city.hasuda.lg.jpへ
- ❓ 子ども支援課企画担当(内線)154



### 図書館

☎769-5198

※12月28日(火)～1月4日(火)は休み。

### ★ 1月のおはなしひろば

- たかたか(小学生)
  - ☎ 1月16日(日)午後2時から
  - 👤 20人(先着順)
- てくてく(4歳～小学生)
  - ☎ 毎週木曜日、午後4時から
  - 👤 20人(先着順)
- よちよち(乳幼児親子)
  - ☎ 1月21日(金)午前10時45分から・午前11時15分から
  - 👤 各8組(先着順)



### 子育て支援センター しらゆり

☎768-1800

※12月29日(水)～1月3日(月)は休み。

### ★ お正月遊び

- こまやかるたで遊びましょう。
- ☎ 1月18日(火)午前10時～11時30分
- 👤 2歳以下乳幼児親子



### 子育て支援センター とねのえんがわ

☎812-7488

※12月29日(水)～1月3日(月)は休み。

## ごみの収集日程表 (令和4年1月)

日	月	火	水	木	金	土
						1
2	3	4	5	6	7	8
	収集休み	第1収集日				
9	10	11	12	13	14	15
	第1収集日	第2収集日				
16	17	18	19	20	21	22
	第2収集日	第3収集日				
23	24	25	26	27	28	29
	第3収集日	第4収集日				
30	31					
	第4収集日					

1月のみ月曜日の収集を  
一週繰り下げます

# 年末年始 の 業務案内

は休み

施設名・問合せ	12月							1月			
	25(土)	26(日)	27(月)	28(火)	29(水)	30(木)	31(金)	1(土)	2(日)	3(月)	4(火)
市役所 ☎768-3111			平常どおり	平常どおり							平常どおり
蓮田駅西口行政センター ☎764-5111	平常どおり	平常どおり	平常どおり	平常どおり							平常どおり
平野連絡所 ☎766-8080	平常どおり		平常どおり								5日(水)から平常どおり
水道課 ☎768-1111			平常どおり	平常どおり	緊急(漏水等)の場合は ☎768-1307へ					平常どおり	
中央公民館 ☎769-2002	平常どおり	平常どおり	平常どおり								5日(水)から平常どおり
中央公民館関山分館 ☎769-7833	平常どおり	平常どおり	平常どおり								5日(水)から平常どおり
図書館 ☎769-5198	平常どおり	平常どおり	平常どおり								5日(水)から平常どおり
パルシー ☎768-1717	平常どおり	平常どおり									平常どおり
ハストピア ☎768-4117	平常どおり	平常どおり									平常どおり
文化財展示館 ☎764-0991	平常どおり	平常どおり									5日(水)から平常どおり
老人福祉センター ☎769-1455	平常どおり		平常どおり	平常どおり							平常どおり
農業者トレーニングセンター ☎766-5974	平常どおり	平常どおり	平常どおり								5日(水)から平常どおり
コミュニティセンター ☎766-8377	平常どおり	平常どおり	平常どおり	平常どおり							平常どおり
勤労青少年ホーム ☎768-8743	平常どおり	平常どおり	平常どおり	平常どおり							平常どおり
環境学習館 ☎764-1850	平常どおり	平常どおり	平常どおり								5日(水)から平常どおり
児童センター ☎768-1141	平常どおり			平常どおり							平常どおり
中央保育園子育て支援センター ☎768-1123			平常どおり	平常どおり							平常どおり
関戸保育園子育て支援センター ☎766-8998			平常どおり	平常どおり							平常どおり
黒浜保育園子育て支援センター ☎765-6111			平常どおり	平常どおり							平常どおり
つどいの広場おひさま ☎769-3310			平常どおり	平常どおり							平常どおり
子育てひろば・プレックス ☎764-4115	平常どおり	平常どおり	平常どおり	平常どおり							平常どおり
埼葛斎場組合 ☎752-3441	平常どおり	平常どおり	平常どおり	平常どおり	平常どおり	火葬・告別式のみ					組合内火葬のみ
蓮田白岡環境センター ☎766-3738	収 燃えるごみ等			平常どおり	平常どおり	平常どおり	平常どおり	平常どおり			平常どおり
	集 粗大ごみ			12月22日(水)申込み分まで	12月23日(木)申込み分まで						12月24日(金)申込み分まで
	直接持込み	平常どおり		平常どおり	平常どおり	※臨時受入					平常どおり
	エコプラザ	平常どおり	平常どおり	平常どおり	平常どおり						平常どおり
	リサイクルステーション		平常どおり								9日(日)から平常どおり

※… 臨時受入/午前8時30分~11時30分、午後1時~3時





### “学びま専科” 1日講座

市民講師が企画した1日限りの体験講座です。詳細は、市ホームページをご覧ください。

**申込み**・**?** 開講日の14日前までに、市ホームページから電子申請または往復はがきに講座名・住所・氏名・電話番号を明記し、社会教育課生涯教育担当(内線)161

#### ○埼玉の城館とその歴史

**日時** 2月10日(木)午前10時～11時30分  
**場所** 図書館  
**対象** 市内在住・在勤のかた  
**講師** 埼玉城郭研究会の皆さん  
**定員** 24人(申込み順)  
**持ち物** 筆記用具

#### ○犬のしつけに「おすわり」や「待て！」は本当に必要なのか？

**日時** 2月19日(土)午前9時30分～正午  
**場所** 中央公民館  
**対象** 市内在住・在勤のかた(子どもは保護者同伴)  
**講師** 林英理さん  
**定員** 28人(申込み順)

**持ち物** 筆記用具

#### ○ろっ骨エクササイズ～カキラ～

**日時** 2月19日(土)午前10時～11時30分  
**場所** 中央公民館  
**対象** 市内在住・在勤のかた  
**講師** 上杉友華里さん  
**定員** 24人(申込み順)  
**持ち物** 動きやすい服装、飲み物、筆記用具

#### ○フラワーアレンジメント

**日時** 2月19日(土)午前10時～11時30分  
**場所** 中央公民館  
**対象** 市内在住・在勤のかた  
**講師** 大谷祐子さん  
**定員** 10人(申込み順)  
**費用** 2000円

**持ち物** 花ばさみ(キッチンバサミ可)、ゴミ袋、筆記用具

#### ○フランス語入門

**日時** 2月19日(土)午後1時30分～4時  
**場所** 中央公民館  
**対象** 市内在住・在勤のかた  
**講師** 津曲明さん  
**定員** 28人(申込み順)  
**持ち物** 筆記用具

課健康増進担当(内線)142

### パルシー

〒349-0133 閩戸2343-1 ☎768-1717

#### さいかつぼーる体験教室(全2回)

**日時** 1月18日・25日の火曜日、午前10時～正午  
**対象** 市内在住・在勤のかた  
**定員** 30人(申込み順)  
**持ち物** 動きやすい服装、室内用シューズ、飲み物、マスク  
**申込み** 1月6日(木)までに、電話また

はメールでパルシー 函(bunkakaikan@city.hasudalg.jp)へ

### ハストピア

〒349-0133 閩戸2343-2 ☎768-4117

#### 新春に古典文化を愉しみましょう(入場無料)

**日時** 1月30日(日)①②午前9時～午後4時③午後1時30分～3時  
**内容** ①新版画・浮世絵等の展示(摺師 堀川昭三郎さん)②面画作品の展示(田中輝美さん)③古典能楽公演(能楽師 津村禮次郎さん、鈴木玲子さん)

### 中央公民館

〒349-0111 東6-1-8 ☎769-2002

#### マスク生活に活かせる朗読教室 基本編

**日時** 1月17日・24日・31日、2月7日の月曜日、午後2時～3時15分  
**対象** 市内在住・在勤のかた  
**内容** 声を出すポイントをマスクをしたまま基本から学びます。  
**講師** 酒井恵さん  
**定員** 12名(多数抽選)

**申込み** 1月5日(水)までに、往復はがきに講座名・住所・氏名(ふりがな)・年齢・電話番号を明記し、中央公民館へ

#### 健康ウォーキング「世界かんがい施設遺産の見沼代用水を歩く」

**日時** 1月21日(金)午前7時50分集合(蓮田駅西口)～午後1時頃解散(蓮田駅)  
**内容** 電車とバスを乗り継いで菖蒲から歩きます(交通費自己負担)  
**定員** 20人(多数抽選)  
**持ち物** 履きなれた靴、雨具、飲み物、軽食  
**申込み** 1月7日(金)までに、往復はがきに講座名・住所・氏名(ふりがな)・年齢・電話番号を明記し、中央公民館へ

#### 目指せ生涯現役!

#### いきいき元気教室!(全2回)

**日時** ①1月21日(金)・27日(木)②2月18日(金)・28日(月)、午前9時30分～正午、受付9時  
**場所** 保健センター  
**対象** 市内在住で健康作りボランティアに関心があり、運動ができるかた(原則2日間参加)  
**内容** 健康講話、血管年齢測定、運動等  
**定員** 各15人(申込み順)  
**費用** 500円(教材費、食材費他)  
**申込み**・**?** 12月22日(水)から、健康増進



広報のCD版、点字版、データ版があります。  
利用を希望されるかたはお問い合わせください。  
[?] 社会福祉協議会 ☎769-7111

市役所 ☎768-3111 FAX 765-1700

※新型コロナウイルス感染症防止のため、イベント等は中止・延期になる場合があります。詳細は、各問合せ先にご確認ください。

### 関東財務局無料相談

相談電話番号 613-3952 (詐欺的な投資勧誘)、600-1152 (架空請求や電子マネー詐欺)、600-1113 (多重債務)、615-1779 (新型コロナウイルス感染症に関する金融トラブル)

[?] 関東財務局 ☎600-1113

### 健康相談 (予約制)

日時 1月24日(月)午前10時~11時30分  
場所 市役所302会議室  
内容 保健師、看護師、管理栄養士による個別相談、健診結果の見方、健康チェック(血圧測定、体脂肪測定、血管年齢測定、尿検査)など  
申込み・[?] 健康増進課健康増進担当 (内線)142



## 催し

### 心の病をかかえたかたの居場所 (サロンぺんぎん)

日時 1月10日(月)午後1時30分~3時30分  
場所 中央公民館

対象 心に病を抱えているかた  
定員 5人  
費用 100円(お茶代、保険料他)  
[?] 福祉課障害福祉担当(内線)138

### エンディングノート配布と説明

日時 2月10日(木)午前10時~10時30分  
場所 市役所西棟第3・4会議室  
対象 市内在住のかた  
内容 エンディングノート活用のポイント(所要時間約30分)  
定員 20人(申込み順)  
申込み・[?] 1月5日(木)から、在宅医療介護課医療介護連携担当(内線)197

### 親族のための後見人講座(無料) 「やさしい成年後見教室」

日時 1月29日(土)午後1時~4時30分  
場所 ソニックシティ[さいたま市]  
対象 親族の後見人になっているかたや後見の申立てを検討しているかた、成年後見制度に関心のあるかた  
※本講座は市民後見人養成講座ではありません。  
内容 成年後見制度の概要、後見申立ての方法、後見人の心構えや仕事等

※希望者には個別相談会も実施します。  
定員 30名(先着順)  
講師 埼玉支部会員の司法書士  
申込み・[?] 1月11日(火)~26日(水)に、(公社)成年後見センター・リーガルサポート ☎845-8551へ

### 沖縄アドベンチャースクール わくわく海あそび

日時 12月25日(土)~30日(木)(5泊6日)  
場所 沖縄県那覇市渡嘉敷島  
対象 小学2年生~中学3年生  
内容 平和学習、沖縄伝統料理体験、星空観察等  
定員 20人  
[?] (公財)国際青少年研修協会 ☎03-6825-3130

### NPO法人の作り方設立基礎講習会

日時 1月25日(火)午後1時30分~4時  
場所 春日部地方庁舎[春日部市]  
内容 NPO法人の設立、活動報告、資金調達等  
定員 30人(申込み順)  
申込み・[?] 1月14日(金)までに、利根地域振興センター ☎048-555-1110

## 人権それは愛

### インターネットにおける人権侵害 SNSは正しく使いましょう

インターネットの普及により、私たちの生活はより便利になり、離れた場所でもコミュニケーションの輪を広げることが可能になりました。一方でインターネットを悪用した行為やトラブルが増えています。特に、SNSを通じた差別的な書き込み、特定の個人に対する誹謗中傷やインターネット上でのいじめなど深刻な人権侵害が少なくありません。また、新型コロナウイルス感染症などの社会不安による悪意あるデマも散見されます。昨今、これらの行為は、社会的に許されないものと認知され、民事事件や刑事事件にも発展しています。そして、インターネット上で発信した内容は、瞬く間に世界中に広がり、消したくても消せない「デジタルタトゥー※」として残り続ける危険性があります。軽い悪ふざけで発した言葉が、インターネットを通して差別を助長し、誰かを傷つけ続けるかもしれません。

今一度、自分のSNSの使い方を見直し、人権侵害につながる行為は絶対にやめましょう。日頃から、インターネット上においても、お互いを尊重する行動を心掛けることが大切です。

国では、世界人権宣言が国際連合総会で採択された昭和23年(1948年)12月10日を記念して、毎年12月4日から10日までを人権週間と定めています。また、埼玉県では、12月4日から10日まで「人権尊重社会をめざす県民運動強調週間」として定めています。

※一度ウェブ上に記録されたデータは容易に消去することができない入墨(タトゥー)になぞらえた語。

[?] 社会教育課生涯教育担当(内線)176、庶務課人権担当(内線)296



### 11月の放射線量測定結果 (単位: マイクロシーベルト/時)

測定結果は市役所及び主な公共施設に掲示している他、市ホームページでも公表しています(シンチレーション方式の測定機器を使用)。測定値は、全測定日の値を平均したものです。

#### ①小・中学校 (測定箇所…校庭)

学校教育課指導担当(内線)174

施設名(所在地)	地上5cm	地上1m
蓮田南小学校(東6-9-11)	0.090	0.088
蓮田北小学校(関戸3236)	0.098	0.093
平野小学校(井沼937)	0.095	0.095
黒浜小学校(黒浜3069)	0.089	0.087
蓮田中央小学校(関山3-6-1)	0.083	0.090
黒浜西小学校(西新宿3-84)	0.098	0.094
黒浜南小学校(黒浜722)	0.091	0.088
黒浜北小学校(南新宿800)	0.093	0.090
蓮田中学校(関戸147-1)	0.094	0.093
平野中学校(井沼932)	0.098	0.093
黒浜中学校(黒浜4748)	0.092	0.094
蓮田南中学校(蓮田1519)	0.090	0.088
黒浜西中学校(黒浜3862)	0.094	0.091

#### ②保育園・幼稚園等 (測定箇所…園庭)

保育課保育担当(内線)163

施設名(所在地)	地上5cm	地上50cm
中央保育園(上2-11-2)	0.078	0.079
関戸保育園(関戸3126-1)	0.070	0.061
黒浜保育園(黒浜3119)	0.037	0.044
蓮田南保育園(蓮田2-182)	0.085	0.073
東保育園(東5-8-32)	0.050	0.064
蓮田ねがやど保育園(蓮田4-79)	0.043	0.040
蓮田みぬま保育園(見沼町4-3)	0.051	0.048
とねの会はずだ保育園(蓮田3-141)	0.079	0.070
蓮田幼稚園(関山3-2-27)	0.030	0.040
黒浜幼稚園(黒浜980-2)	0.030	0.040
新宿幼稚園(西新宿5-92)	0.030	0.040
大山幼稚園(関戸4034)	0.040	0.040
認定こども園しらゆり(御前橋1-5-5)	0.020	0.030
花星こども園(関戸2796)	0.036	0.039

#### ③公園等

みどり環境課公園緑地担当(内線)223

施設名(所在地)	遊具周辺		砂場	
	地上5cm	地上50cm	地上5cm	地上50cm
根金簡易児童遊園(根金1791-1)	0.044	0.044		
中道公園(西新宿3-83)	0.044	0.044		
西城沼公園(城637-1)	0.040	0.044	0.048	0.050
黒浜公園(黒浜4088-2)	0.046	0.044	0.048	0.044
藤ノ木公園(藤ノ木1-42)	0.044	0.042	0.048	0.040
桜台防災広場(桜台1-4)	0.048	0.046		
綾瀬南児童公園(綾瀬3)*1			0.054	0.042
蓮田市役所(黒浜2799-1)*2	0.046	0.043	(注) 砂場のない公園については斜線で表示	

\*1…面積が小さいため、砂場のみで測定 \*2…測定箇所は庁舎裏駐車場

参考 国際放射線防護委員会(ICRP)の勧告に基づく一般公衆の線量限度は年間1ミリシーベルト(=1000マイクロシーベルト)(自然放射線や医療による被ばく量を除く)

\*ご自宅の敷地内などについて、放射線量の測定を希望される場合は、消防課警防係☎768-1022にご連絡ください。可能な限り測定します。

### 食品等の放射性物質検査結果 (単位: ベクレル/キログラム)

#### ○給食用食材(小・中学校) 教育総務課学校給食担当(内線)173

品目(産地)	使用日	放射性セシウム134	放射性セシウム137	計
じゃがいも(北海道)	11月8日	検出せず(4.7)	検出せず(5.0)	-
にんじん(埼玉県)	11月8日	検出せず(5.1)	検出せず(5.5)	-
給食一食分*1	11月15-19日	検出せず(0.8)	検出せず(0.6)	-
ブロッコリー(埼玉県)	11月19日	検出せず(4.7)	検出せず(5.0)	-
しめじ(長野県)	11月19日	検出せず(4.2)	検出せず(4.5)	-
長ねぎ(埼玉県)	11月19日	検出せず(4.7)	検出せず(5.0)	-
みかん(愛媛県)	11月22日	検出せず(8.1)	検出せず(6.4)	-
サラダこんにゃく(群馬)	11月26日	検出せず(5.6)	検出せず(6.6)	-
かぼちゃ(北海道)	11月26日	検出せず(7.2)	検出せず(5.4)	-

\*1…市内13校から抽出した1校の5日分の給食

参考 ・( )の数値は検出限界値 ・国の放射性セシウムの基準値は、一般食品…100ベクレル/キログラム、乳児用食品…50ベクレル/キログラム

#### ○給食用食材(保育園)

保育課保育担当(内線)163

品目(産地)	使用日	放射性セシウム134	放射性セシウム137	計
もやし(福島県)	11月5日	検出せず(6.4)	検出せず(5.7)	-
たまねぎ(北海道)	11月5日	検出せず(5.3)	検出せず(6.8)	-
にんじん(北海道)	11月10日	検出せず(6.1)	検出せず(6.1)	-
じゃがいも(北海道)	11月10日	検出せず(6.8)	検出せず(6.2)	-
長ねぎ(青森県)	11月16日	検出せず(5.0)	検出せず(5.3)	-
キャベツ(千葉県)	11月16日	検出せず(4.5)	検出せず(4.8)	-
小松菜(群馬県)	11月22日	検出せず(4.3)	検出せず(4.5)	-
エリンギ(長野県)	11月22日	検出せず(4.3)	検出せず(4.6)	-
だいこん(神奈川県)	11月22日	検出せず(4.1)	検出せず(4.4)	-

### 食品の放射性物質検査(要予約)

検体の持ち込み方法や検査結果は商工課窓口、市ホームページでお知らせしています。

対象 自家消費を目的に自身で栽培した作物 検査日時 毎週火・木曜日(祝日を除く)、午前9時30分・午前10時15分・午前11時  
費用 無料 申込み・事前連絡の上、商工課消費生活担当(内線)235へ

### 簡易放射線測定器の貸出し

対象 市内在住・通勤のかた 費用 無料 持ち物 本人確認書類(健康保険証、運転免許証等) 貸出期間 貸出日を含め5日  
日の午後4時まで(5日目が土・日曜日、祝日の場合は、翌開庁日まで) 申込み・みどり環境課環境担当(内線)224



市政へのご提案等は、市長への手紙（市内公共施設・蓮田郵便局に設置）・FAX(765-1771)・メール（市ホームページから）をご利用ください。[?] 広報広聴課(内線)209

市役所 ☎768-3111 FAX 765-1700

※新型コロナウイルス感染症防止のため、イベント等は中止・延期になる場合があります。詳細は、各問合せ先にご確認ください。

## 埼玉高速鉄道線の蓮田延伸に向けた要望書を提出

11月19日、関係7市で組織する地下鉄7号線建設誘致期成同盟会（会長・中野和信蓮田市長）は、埼玉高速鉄道線延伸整備を実現するため、国への働きかけ、沿線市の取組みに対する協力と支援、埼玉高速鉄道の利用促進に関する取組みの継続をお願いする要望書を大野元裕県知事と梅澤佳一県議会議長に提出しました。

[?] 都市計画課交通政策担当(内線)253



未満で、心臓・腎臓・呼吸器に重度の障がいのあるかた・ヒト免疫不全ウイルスによる自己免疫機能に重度の障がいのあるかた

※市外での接種、対象②のかたは、事前に健康増進課で手続きが必要です。住民税非課税世帯、生活保護世帯のかたで、費用免除を受ける場合は、事前に申請が必要です。

費用 1500円

持ち物 健康保険証など

[?] 健康増進課健康増進担当(内線)142



### 募 集

#### 学校給食栄養士 (会計年度任用職員) 募集

応募資格 栄養士の資格を有するかた

勤務時間 週5日勤務（1日6時間）

時給 960円～1170円（年齢・職歴による）

申込み 登録申請書（秘書課・市ホームページから入手）に栄養士免許証の写しを添えて、秘書課職員担当(内線)220へ

[?] 教育総務課学校給食担当(内線)173

#### 心のホット相談員募集

応募資格 22歳以上で、学校教育に理解があり、生徒の相談に応じることができる知識や経験を有するかた

募集人数 10人

選考方法 書類審査及び面接

申込み・[?] 1月28日(金)までに、応募書類（学校教育課で入手）を学校教育課指導担当(内線)174へ

#### 地域福祉計画策定に向けた 地域懇談会参加者募集

対象	日時	場所
蓮田中学校区在住のかた	1月5日(水)午前9時30分～	市役所304・305会議室
黒浜中学校区在住のかた	1月11日(水)午後1時30分～	ふれあい福祉センター
蓮田南中学校区在住のかた	1月12日(水)午後1時30分～	
平野中学校区在住のかた	1月13日(木)午前9時30分～	市役所304・305会議室
黒浜西中学校区在住のかた	1月14日(金)午前9時30分～	

定員 各2人

申込み・[?] 1月4日(火)までに、福祉課社会福祉担当(内線)137

#### スポーツ推進委員募集

任期 委嘱の日から令和5年3月31日まで

応募資格 ①スポーツ推進に理解があり、知識や経験を有するかた、またはスポーツが好きなかた②月1日、平日（昼間または夜間）に開催する会議に出席できるかた

募集人数 4人

選考方法 面接

報酬 6200円（1回の活動につき）

申込み・[?] 文化スポーツ課文化スポーツ振興担当☎768-4117

#### 消防団員募集

対象 市内在住・在勤で健康なかた（満18歳以上）

報酬 市の条例に基づいた年額報酬

申込み・[?] 2月28日(月)までに、消防課庶務係☎768-1020



### 相 談

定例の相談はP27へ

#### アイヌのかたがたのための 無料電話相談

相談専用電話 0120-771-208（祝日・年末年始を除く月～金曜日、午前9時～午後5時）

[?] (公財) 人権教育啓発推進センター ☎03-5777-1802

#### 妊婦相談(要予約)

日時 1月8日(土) 午前9時45分～10時30分・午前10時45分～11時30分

場所 蓮田駅西口子育て世代包括支援センター

内容 助産師による個別相談

[?] 子ども支援課子どもの健康担当(内線)156



## プレミアム付商品券の引換販売は12月20日(月)まで

### 引換販売

期間	12月20日(月)まで ※土・日・祝日を除く
場所	市内郵便局 商工会 (蓮田市東6-1-8)
時間	午前9時～午後5時

プレミアム付商品券事務局からプレミアム付商品券購入引換ハガキが郵送されたかたは商品券を購入できます。引換購入は現金のみで、購入セット数の減数はできません。

**使用可能期間** 令和4年2月28日(月)まで

**使用可能店舗** 市内の加盟店

### 【加盟店募集】

**募集期間** 令和4年1月31日(月)まで

**応募資格** 市内で店舗を営んでいるかた

**申込み**・**?** 申込書を<sup>①</sup> (info@web-hasuda.or.jp) ・<sup>②</sup> 769-1662 または持参で蓮田市商工会 ☎796-8166へ

### 個別がん検診(胃・肺・大腸・前立腺・乳・子宮頸)は12月28日(火)までです

お早めに市内指定医療機関で受診してください。場合によっては予約がとれないことがあります。なお、胃がん検診、乳がん検診(和暦で奇数年生まれの女性を対象)の医療機関の予約申込みは終了しました。予約期間が過ぎた後の予約状況については、医療機関へ直接お問合せください。

**?** 健康増進課健康増進担当(内線)143

### 特定健診・後期高齢者健診の受診はお早めに

対象のかたには、既に受診券を送付しています。お早めにご受診ください。

**期間** 12月28日(火)まで

**場所** 市内及び久喜市・白岡市・宮代町の指定医療機関

**対象** 蓮田市国民健康保険に加入している40～74歳のかた、後期高齢者医療保険に加入しているかた

**内容** 問診、身体計測、血圧測定など

**申込み** 受診券・健康保険証を持参し、直接医療機関で受診

**?** 健康増進課健康増進担当(内線)142

### 無料クーポンによる子宮頸がん・乳がん検診は終了間近です

対象のかたには既に無料クーポン券を送付しています。お持ちでないかたは再発行するため、ご連絡ください。

**期間** 個別検診…1月31日(月)まで、集団検診…2月8日(火)～10日(木)、3月8日(火)・9日(水)

**対象** 子宮頸がん…①平成11年4月2日～平成12年4月1日生まれで昨年度未受診の女性②平成12年4月2日～平成13年4月1日生まれの女性、乳がん…①昭和54年4月2日～昭和55年4月1日生まれで昨年度未受診の女性②昭和55年4月2日～昭和56年4月1日生まれの女性

**申込み** 12月28日(火)までに、蓮田病院 ☎766-8155 (乳がんのみ)、集団検診は、はがきで健康増進課 [〒349-0193、所在地記載不要] へ

**?** 健康増進課健康増進担当(内線)143

### 肝炎ウイルス検診は12月28日(火)までです

**対象** 今までに、市の肝炎ウイルス検査を受けていないかたのうち、40歳以上のかた

※一部の医療機関は予約が必要です。

**?** 健康増進課健康増進担当(内線)143

### 1月の献血

**日時** 1月6日(木)午前10時～正午、午後1時15分～4時

**場所** 市役所市民ホール

**?** 健康増進課管理担当(内線)142

### 65歳以上のかたのインフルエンザ予防接種

**期間** 1月31日(月)まで (期間内に1回限り)

**場所** 市内指定医療機関、埼玉県住所地外相互乗り入れ協力医療機関 (一部医療機関は要予約)

**対象** ①65歳以上のかた②60歳以上65歳

## みんなで守ろう選挙のルール

×政治家の寄附は禁止!

×有権者が政治家に寄附を求めることも禁止!

政治家が選挙区内の人に、お金や物を贈ることは**法律で禁止**されています。また、有権者が政治家に対して寄附を求めることも**法律で禁止**されています。

**?** 選挙管理委員会事務局(内線)103



## 令和4年度の有料広告を募集します

令和4年度の広報はすだ、市ホームページ、市健康カレンダーに掲載する有料広告を募集します。さまざまなPRにご活用ください。お申込みの際は、市広告掲載要綱及び各媒体の広告掲載基準をご確認ください。

	広報はすだ (令和4年度)	蓮田市ホームページ http://www.city.hasuda.saitama.jp/	蓮田市健康カレンダー (令和4年度版)
発行部数	26000部発行予定 (全世帯配布)	—	22000部発行予定
発行時期	令和4年4月～5年3月 (原則毎月15日)	令和4年4月～5年3月	令和4年3月(予定)
掲載場所	情報ページの最下段	トップページの最下段	健康カレンダー内のページ
規格	縦50mm×横55mm(1枠) 縦50mm×横110mm(2枠) 縦50mm×横165mm(3枠) 最大3枠まで使用可	〔バナー広告〕 縦45ピクセル×横165ピクセル (1枠) 形式: GIF(アニメーション不可) データ容量: 4KB以下 〔テキスト広告〕 見出し: 全角・半角12文字以内 広告文: 全角・半角30文字以内 URL: 半角英数字29文字以内	縦55mm×横50mm(1枠) 縦55mm×横100mm(2枠) 縦55mm×横150mm(3枠) 最大3枠まで使用可
掲載料	1枠1万円/月	1枠1万円/月	1枠3万円
募集枠数	各月30枠程度	各月10枠	30枠
選考方法	応募多数の場合は抽選。ただし掲載枠数及び掲載期間の長いかたを優先		
募集期間	1月14日(金)～31日(月)		
申込み	各広告掲載申込書に必要事項を記入し、原稿(案)を添えて募集期間内に各担当課へ ※申込書は担当課で配布する他、市ホームページからもダウンロードできます。		
担当課・②	広報広聴課広報広聴担当(内線)209		健康増進課管理担当(内線)142

※広報・ホームページについては、募集期間終了後も空きがある場合は、随時募集します(申込み順)。

### 広報はすだ・市ホームページの広告料の割引き制度があります

一度の申込みが以下の基準を満たす場合、広告料を割引きします。なお、申込み月は連続していても構いません。

- |                       |                         |
|-----------------------|-------------------------|
| ○ 1枠利用の場合(通常1万円/月)    | ○ 3枠利用の場合(通常2万7千円/月)    |
| ・ 3～5か月分の申込み…9500円/月  | ・ 3～5か月分の申込み…2万5500円/月  |
| ・ 6～11か月分の申込み…9000円/月 | ・ 6～11か月分の申込み…2万4000円/月 |
| ・ 12か月分の申込み…8500円/月   | ・ 12か月分の申込み…2万2500円/月   |



# 新型コロナウイルスワクチンの接種について

## ○追加接種（3回目接種）について

新型コロナウイルスワクチンは高い発症予防効果等がある一方、時間の経過とともに重症化予防効果等が徐々に低下することから、2回目の接種を終えたかたに対し、追加接種（3回目接種）を実施することが国から示されました。市においても、国の指示に基づき2回接種完了後、8か月以上経過したかたから順に追加接種を開始します。追加接種の対象者には、接種時期に合わせて順次接種券を送付します。

なお、1・2回目接種後に蓮田市に転入されたかたについては、蓮田市で接種記録を確認することができませんので、追加接種の接種券発行には申請が必要になります。1・2回目接種時に住民票が蓮田市にあったかたで、市外の医療機関（職域接種を含む）で接種を受けた場合は申請が不要です。

また、接種を希望されるかたで1・2回目接種がまだお済みでないかたは、お早めに接種をお受けください。

## 【追加接種（3回目接種）時期の目安】

2回目の接種を受けた月	主な対象者	追加接種時期	接種間隔
令和3年3月・4月	医療従事者	令和3年12月	2回目接種後8か月以上
令和3年5月	医療従事者	令和4年1月	
令和3年6月	高齢者	令和4年2月	
令和3年7月	高齢者	令和4年3月	
令和3年8月～	64歳以下	令和4年4月～	

※実際の接種可能日（例）令和3年7月16日に2回目を接種→令和4年3月16日以降3回目接種可能

[?] 蓮田市コロナワクチン接種コールセンター ☎0570-020402（平日 午前9時～午後5時）、健康増進課新型コロナウイルスワクチン接種推進担当(内線)141、193

## 木造住宅耐震診断・耐震改修の補助制度

耐震診断・耐震改修の費用の一部を補助します。

2階建て以下の木造一戸建て住宅（併用住宅も可）で、昭和56年5月31日以前の旧耐震基準で建築されたものが対象です。

[?] 建築指導課建築指導・空き家対策担当(内線)266

## 交通遺児等援護金の給付

対象となるのは、交通事故（陸海空全ての交通事故が対象）により、死亡または重い障がいを負った保護者に養育されている平成15年4月2日以降に生まれた乳幼児・児童・生徒です。

給付額 子ども1人につき年額10万円

給付日 5月上旬

申込み 1月31日(月)までに、申請書(市

自治振興課・福祉課・保育課・学校教育課、学校等で入手)をみずほ信託銀行浦和支店〔〒330-0063、さいたま市浦和区高砂2-6-18〕に郵送または持参

[?] 県防犯・交通安全課 ☎830-2958

## 成人式の参加には事前申請が必要です

新型コロナウイルス感染症対策のため、成人式を3回に分けて開催します。参加には事前に申込みが必要です。参加希望でまだ申込みが済んでいないかたは、お問い合わせください。

日時 令和4年1月9日(日)①午前10時～10時30分（黒浜中・黒浜西中学校区のかた）②正午～午後0時30分（蓮田中・平野中学校区のかた）③午後2時～2時30分（蓮田南中学校区のかた）

場所 ハストピア（総合文化会館）

対象 平成13年4月2日～平成14年4

月1日生まれのかた

内容 式典・アトラクション

[?] 社会教育課生涯教育担当(内線)161



## 健康医療

### 医療機関で実施している検査結果の情報提供にご協力ください

蓮田市国民健康保険にご加入の40～74歳のかたで、医療機関に通院中で、今年度特定健康診査を受診していないかたを対象に、医療機関で実施している検査結果の情報提供に関する通知を送付しています。医療機関で実施している検査結果を提出することで、特定健康診査を受診したとみなし、健康生活に役立つ保健事業等に活かしますので、ぜひご協力をお願いします。

[?] 健康増進課健康増進担当(内線)142



写っている本人や家族に限り、広報はすだ掲載の写真を差し上げています。データでの提供はできません。  
申込み・ 広報広聴課広報広聴担当(内線)209

市役所 ☎768-3111 FAX 765-1700

※新型コロナウイルス感染症防止のため、イベント等は中止・延期になる場合があります。詳細は、各問合せ先にご確認ください。

## 蓮田市職員採用試験

(令和4年4月1日付採用)

職種	採用予定人数	対象
一般事務 (障がい者対象)	若干名	昭和61年4月2日以降生まれで、障害者手帳の交付を受けているかた
一般事務 (社会福祉士)	若干名	昭和61年4月2日以降生まれで、社会福祉士の資格を有するかた、または令和4年3月までに取得見込みのかた
一般事務 (主任介護支援専門員)	若干名	昭和61年4月2日以降生まれで、主任介護支援専門員の資格を有するかた、または令和4年3月までに取得見込みのかた
土木技師	若干名	昭和61年4月2日以降生まれで、土木関係の学部、学科を卒業したかた(見込みを含む)
保育士	若干名	平成3年4月2日以降生まれで、保育士の資格を有するかた、または令和4年3月までに取得見込みのかた

**受験資格** 次の要件を全て満たすかた。①学校教育法による大学、短期大学(専門学校を含む)もしくは高等学校を卒業したかた、または、令和4年3月までに卒業見込みのかた②活字印刷による出題に対応できるかた③日本国籍を有するかた(保育士を除く)④地方公務員法第16条に規定する欠格条項に該当しないかた

### 第1次試験

試験日 1月16日(日)

試験科目 SPI試験(70分)、性格検査(40分)、作文試験(60分)

申込み 1月6日(木)までに、指定の申込書を秘書課へ郵送または持参

※受験案内は秘書課で配布する他、市ホームページに掲載しています。

秘書課職員担当(内線)221

個人及び法人その他の団体、本事業に利害関係を有するかた

**公表場所** 市ホームページ、市役所政策調整課・行政資料コーナー、図書館、中央公民館、農業者トレーニングセンター、ハストピア(総合文化会館)

**提出先・** 政策調整課政策調整担当(内線)228

### 国民保護に関する蓮田市計画(案)についての意見を募集

**期間** 12月20日(月)～1月19日(水)(必着)

**対象** 市内在住・在勤・在学のかた、市内に事務所または事業所を有する個人及び法人その他の団体、本事業に利害関係を有するかた

**公表場所** 市ホームページ、市役所危機管理課・行政資料コーナー、図書館、中央公民館、農業者トレーニングセンター、ハストピア(総合文化会館)

**提出先・** 危機管理課危機管理調整担当(内線)297

### 蓮田市地域防災計画(案)についての意見を募集

**期間** 12月20日(月)～1月19日(水)(必着)

**対象** 市内在住・在勤・在学のかた、市内に事務所または事業所を有する個人及び法人その他の団体、本事業に利害関係を有するかた

**公表場所** 市ホームページ、市役所危機管理課・行政資料コーナー、図書館、中央公民館、農業者トレーニングセンター、ハストピア(総合文化会館)

**提出先・** 危機管理課危機管理調整担当(内線)297

### 福祉避難所のご案内

福祉避難所とは、高齢者や障がい者、妊産婦など、一般の避難所では生活に支障があり、特別な配慮を必要とするかた(要配慮者)を受け入れる避難施設です。必要に応じて二次的に開設されるもので、災害発生後、すぐに開設

される施設ではありません。災害の状況や安全性を考慮した上で、市が開設するか否かを判断します。市の福祉避難所は以下のとおりです。

老人福祉センター	蓮田4-236	☎769-1455
県立蓮田特別支援学校	黒浜4088-4	☎769-3191
ハストピア(総合文化会館)	関戸2343-2	☎768-4117

危機管理課危機管理調整担当(内線)297

### 叙勲【敬称略、50音順】

旭日小綬章 石井平夫  
瑞宝双光章 岡野和男、須藤豊、  
畑山良一  
瑞宝单光賞 柴崎隆雄

### 浄化槽の法定検査はお済みですか

浄化槽からの放流水の水質が適正なものであることを確認するため、年1回の検査が法律で定められています。検査がお済みでない場合は、必ず検査をしてください。

**申込み** (一社)埼玉県浄化槽協会  
☎048-501-5707

下水道課管理担当☎768-1111

### SAITAMA 出会いサポートセンター 会員募集

○市内出張登録・相談会

**日時** 1月8日(土)午前10時～午後4時(正午～午後1時除く)

**場所** 蓮田駅西口行政センター会議室2  
**利用登録料** 1万6千円(登録期間は2年間)  
※市内在住の場合は1万1千円。

**持ち物** 写真付きの身分証明書  
※後日、独身証明書等が必要です。

**申込み** 1月5日(水)までに、SAITAMA 出会いサポートセンターホームページ(<https://koitama.jp>)

同事務局☎789-7721、市子ども支援課企画担当(内線)154

## 有料広告募集



月によってまだ空きがあります。詳細はお問い合わせください。

広報広聴課広報広聴担当(内線)209





お知らせ

広報はすだ11月号掲載記事のお詫びと訂正

広報はすだ11月号特集の7ページ「子育てコンシェルジュ」の「プレックス・キッズの電話番号」に誤りがございました。ご迷惑をおかけし、誠に申し訳ございません。お詫びして、訂正いたします。

【正】764-4115 【誤】746-4115

蓮田駅西口行政センター・平野連絡所の臨時休所

電気設備点検のため、1月22日(土)は蓮田駅西口行政センターの一部と平野連絡所が臨時休所します。

[?] 総合窓口管理課総合窓口管理担当 ☎764-5111、平野連絡所☎766-8080

令和4年度償却資産の申告

個人または法人で、事業用資産(構築物、機械及び装置、車両及び運搬具、工具・器具及び備品)を令和4年1月1日現在に所有しているかたは、償却資産の申告義務があります。1月31日(月)までに申告書を提出してください。

提出先・[?] 税務課資産税担当(内線)130

家屋の取り壊し・用途変更をしたらご連絡を

固定資産税・都市計画税の適正な課税のため、令和4年1月1日(土)までに家屋を取り壊した場合(予定を含む)や家屋の用途を変更した場合(店舗併用住宅の店舗部分を住宅として使用等)は、税額が変わる可能性があるため、12月28日(火)までにご連絡ください。

[?] 税務課資産税担当(内線)191

事業主の皆さんへ 労働保険料の納付

労働保険料(労災保険・雇用保険)の第3期分の納期限は1月31日(月)です。納付書は納期限の10日前頃に、該当事業所に郵送します。

[?] 埼玉労働局☎600-6203

特定(産業別)最低賃金の改正

12月1日から5業種の特定(産業別)最低賃金の時給がそれぞれ、非鉄金属

宝くじ文化公演 吉田兄弟×レ・フレール スペシャルコラボコンサート



日時 3月19日(土)午後5時から、開場午後4時  
場所 ハストピア(総合文化会館)  
内容 吉田兄弟、レ・フレールによるコンサート(津軽三味線、ピアノ連弾)  
費用 前売券 1階席2500円、2階席(ベンチシート)2000円  
当日券 1階席3000円、2階席(ベンチシート)2500円(全席指定)

※未就学児不可。※宝くじの助成により、特別料金となっています。

チケット販売開始

ハストピア	1月21日(金)午前9時~午後5時(休館日を除く)
中央公民館	1月28日(金)午前9時~午後5時(火・土・日・祝日を除く)

※販売初日は1人4枚まで。チケットの販売対象は県内在住者に限ります。

[?] 総合文化会館ハストピア ☎768-4117

製造業は974円、電子部品等製造業は981円、輸送用機械器具製造業は990円、光学機械器具等製造業は990円、自動車小売業は988円に改正されました。

[?] 埼玉労働局☎600-6205

冬季の水道管の凍結にご注意!

気温がマイナス4度まで低下すると、水道メーター、給湯器、屋外に露出している水道管や蛇口などの中の水が凍結し、破損することがあります。凍結に備え、防寒対策をしましょう。

防寒対策 ○水道メーターボックス内に、ビニール袋に入れた布や発泡スチロールを敷き詰める。○水道管や蛇口に、タオルや保温材をビニールテープで巻き付ける。

※給湯器の対策については、使用しているメーカーにお問い合わせください。

[?] 水道課管理担当☎768-1111

農用地区域からの除外申し出の受付

農業振興地域内の農用地区域内に分家住宅、店舗、農業用施設等を計画しているかたは、農用地区域からの除外を申し出てください。除外には申し出から1年以上かかる場合があります。

期間 1月17日(月)~31日(月)

申込み・[?] 農政課農産担当(内線)232

蓮田市第2次環境基本計画(案)についての意見を募集

期間 1月4日(火)~31日(月)(消印有効)

対象 市内在住・在勤・在学のかた、市内に事務所または事業所を有する個人及び法人その他の団体、本事業に利害関係を有するかた

公表場所 市ホームページ、市役所み

どり環境課・行政資料コーナー、図書館、中央公民館、農業者トレーニングセンター、ハストピア(総合文化会館)

提出先・[?] みどり環境課環境担当(内線)222

蓮田市立地適正化計画(案)についての意見を募集

期間 12月20日(月)~1月19日(水)(必着)

対象 市内在住・在勤・在学のかた、市内に事務所または事業所を有する個人及び法人その他の団体、本事業に利害関係を有するかた

公表場所 市ホームページ、市役所都市計画課・行政資料コーナー、図書館、中央公民館、農業者トレーニングセンター、ハストピア(総合文化会館)

提出先・[?] 都市計画課都市計画担当(内線)252

第8次蓮田市交通安全計画(案)についての意見を募集

期間 12月20日(月)~1月19日(水)(必着)

対象 市内在住・在勤・在学のかた、市内に事務所または事業所を有する個人及び法人その他の団体、本事業に利害関係を有するかた

公表場所 市ホームページ、市役所自治振興課・行政資料コーナー、図書館、中央公民館、農業者トレーニングセンター、ハストピア(総合文化会館)

提出先・[?] 自治振興課交通安全担当(内線)245

蓮田市国土強靱化地域計画(案)についての意見を募集

期間 12月20日(月)~1月19日(水)(必着)

対象 市内在住・在勤・在学のかた、市内に事務所または事業所を有する



広報はすだは、市内公共施設、蓮田駅、一部の金融機関・スーパー・コンビニ及び白岡市役所連絡所（白岡駅）などに置いてあります。

市役所 ☎768-3111 FAX 765-1700

※申請期間等は変更になる場合があります。詳細は、各問合せ先にご確認ください。

## 新型コロナウイルス感染症関連情報

### 令和3年度蓮田市子育て世帯への臨時特別給付（先行給付金）

**対象** 次の①～④のいずれかに該当するかたのうち、児童手当受給者もしくはそれに準ずるかた①令和3年9月分（令和3年9月に生まれた児童については令和3年10月分）の児童手当受給者（一部の公務員を除く）②平成15年4月2日から平成18年4月1日の間に生まれたかた（配偶者を有しているかたを除く）のみを養育しているかた（令和2年中の所得が児童手当支給対象となる金額と同等未満となっている場合）③令和3年10月1日以降令和4年3月31日までに生まれた児童（新生児）の児童手当受給者④公務員のかたのうち、令和3年度児童手当が所属庁より支給されている受給者 ※特例給付（児童1人当たり5000円）の支給対象者は対象外です。

**給付額** 対象児童1人当たり5万円

**支給時期** 対象者の①に該当するかたには12月23日（木）に支給予定、②～④に該当するかたは申請後、申請内容を確認し随時支給

**申請方法** 対象者②～④に該当するかたは、子ども支援課へ申請が必要 ※郵送可。

☎ 子ども支援課児童福祉担当 ☎153

### 埼玉県感染防止対策協力金追加申請受付（第2期～第13期）

県では、事情により申請期限内に「埼玉県感染防止対策協力金」の申請ができなかった飲食店等の事業者のため、第2期から第13期申請分に限り、追加申請を受付します。

申請できるのは第2期から第13期のうち、1期分に限りです。申請対象等の詳細は、県ホームページ（<https://www.pref.saitama.lg.jp/a0801/kyouryokukin-tsuikashinsei.html>）をご覧ください。

**申請期間** 12月28日（火）まで（消印有効）

**申請方法** 郵送のみ

☎ 県中小企業等支援相談窓口 ☎0570-000-678（月～金 午前9時～午後9時、土・日・祝日 午前9時～午後6時）

### 埼玉県感染防止対策協力金（第15期）

県による営業時間短縮等の要請（第15期…10月1日～24日）にご協力いただいた飲食店（カラオケ店、バー等を含む）を運営する事業者に対し、県が感染防止対策協力金を支給します。詳細は、県ホームページをご覧ください。

**支給額** 第15期…1店舗当たり60～180万円（中小企業、全期間協力の場合）※前年又は前々年の1日当たりの売上高によって変動。

**申請期間** 第15期…12月24日（金）まで（消印有効）

**申請方法** 原則電子申請 ※郵送でも申請できます。申請書類は、商工課、蓮田市商工会にて配布しています。

☎ 県中小企業等支援相談窓口 ☎0570-000-678（月～金 午前9時～午後9時、土・日・祝日 午前9時～午後6時）

### 埼玉県酒類販売事業者等協力支援金

県では、令和3年8～10月に実施されたまん延防止等重点措置等に伴い、酒類の提供自粛等を伴う飲食店等の休業・時短営業の影響を受けた酒類販売事業者等に対し、支援金を給付します。詳細は、県ホームページをご覧ください。

**対象** 令和3年8～10月の月間売上が、令和元年又は令和2年の同月比で15%以上減少している県内の酒類販売事業者及び酒類製造事業者 ※売上減少率50%以上の月がある場合は、国の月次支援金の受給が本協力支援金の要件となります。 **給付額** 令和3年8～10月の売上減少額から国の月次支援金を控除した額（算定は単月ごと）で事業者の事業形態及び売上減少率に応じて給付 **給付回数** 1事業者1回限り

**申請期間** 8月分…12月24日（金）まで、9月分…令和4年1月28日（金）まで、10月分…令和4年2月15日（火）まで（消印有効）

**申請方法** 原則電子申請 ※郵送でも申請できます。申請書類は、商工課、蓮田市商工会にて配布しています。埼玉県外出自粛等関連事業者協力支援金との重複申請はできません。

☎ 県酒類販売事業者等協力支援金事務局 ☎658-7701（午前9時～午後6時、土・日・祝日含む）※年末年始（12月30日（木）～令和4年1月3日（月））は除く。

### 埼玉県外出自粛等関連事業者協力支援金

県では、令和3年7～10月に実施されたまん延防止等重点措置等に伴い、飲食店の休業・時短営業や外出自粛等の影響を受けた事業者に対し、支援金を給付します。詳細は、県ホームページをご覧ください。

**対象** 令和3年7～10月の月間売上が、令和元年又は令和2年の同月比で50%以上減少し、国の月次支援金を受給している県内の事業者 **給付額** 令和3年7～9月のうち、令和元年又は令和2年の同月比で50%以上減少した月の売上減少額から国の月次支援金を控除した額（算定は単月ごと）で事業者の事業形態に応じて給付。10月分は定額での給付。

**給付回数** 1事業者1回限り

**申請期間** 7～9月分…令和4年1月28日（金）まで（消印有効）、10月分…令和4年2月15日（火）まで（消印有効）

**申請方法** 原則電子申請 ※郵送でも申請できます。申請書類は、商工課、蓮田市商工会にて配布しています。埼玉県酒類販売事業者等協力支援金との重複申請はできません。

☎ 県中小企業等支援相談窓口 ☎0570-000-678（月～金 午前9時～午後9時、土・日・祝日 午前9時～午後6時）

### 低所得の子育て世帯に対する子育て世帯生活支援特別給付金（ひとり親世帯分）

**対象** 次の①～③のいずれかに該当するかた。①令和3年4月分の児童扶養手当が支給されるかた②公的年金等を受給しており、令和3年4月分の児童扶養手当が全額停止されるかた（児童扶養手当に係る支給制限限度額を下回るかたに限る）③新型コロナウイルス感染症の影響を受けて家計が急変し、収入が児童扶養手当を受給しているかたと同じ水準となっているかた

**給付額** 対象児童1人当たり5万円

**申請期間** 令和4年2月28日（月）まで

**申請方法** 対象者の①に該当するかたには令和3年5月11日に支給済み、②③に該当するかたは子ども支援課へ申請が必要

※子育て世帯生活支援特別給付金（ひとり親世帯以外の子育て世帯分）との重複受給はできません。

☎ 子ども支援課児童福祉担当 ☎154

### 低所得の子育て世帯に対する子育て世帯生活支援特別給付金（ひとり親世帯以外の子育て世帯分）

**対象** 平成15年4月2日（一定の障害のある児童については平成13年4月2日）～令和4年2月28日生まれの児童を養育しているかたで、次のいずれかに該当するかた①令和3年4月分の児童手当または特別児童扶養手当が支給されるかたで、令和3年度分の住民税均等割が非課税のかた②対象のうち①に該当しないかたで、令和3年度分の住民税均等割が非課税のかた③新型コロナウイルス感染症の影響を受けて令和3年1月以降に家計が急変し、①、②のかたと同様の事情にあると認められるかた **給付額** 対象児童1人当たり5万円 **申請期間** 令和4年2月28日（月）まで

**申請方法** 対象者の①に該当するかたの申請不要、②③に該当するかたは子ども支援課へ申請が必要

☎ 子ども支援課児童福祉担当 ☎154



# 情報ページ



1月の

## 相談



※祝日は休み。

### 目次

- 2 特集  
減らそう！食品ロス
- 8 まちの風景
- 10 お知らせ  
春日部税務署による所得税等の確定申告
- 12 はすだりびんぐ
- 13 教育だより
- 14 子育て情報 はすだっこ
- 15 情報ページ  
宝くじ文化公演 吉田兄弟×レ・フレール  
スペシャルコラボコンサート/蓮田市職員採用試験/新型コロナウイルスワクチンの接種について/令和4年度の有料広告を募集します他

### 今月の表紙



### 食品ロスを減らそう

農林水産省と消費者庁の調査によると、日本では、年間約570万トンの食品ロスが発生しています。食品の扱い方を見直し、食べられる食品を無駄にすることのないよう、私たちにできることから始めましょう。

#### 法律

弁護士による相談/14日(金)午後1時30分~4時、21日(金)・28日(金)午前9時30分~正午/市役所3階302会議室、市役所西棟第4会議室/事前に電話予約/広報広聴課(内線)209

#### 土地・建物

土地家屋調査士・宅建協会相談員による境界・測量・表示登記・売買・貸借の相談/18日(火)午後1時30分~3時30分/市役所3階302会議室/電話予約可/広報広聴課(内線)209

#### 相続遺言・内容証明

行政書士による内容証明・遺言書の作成等の相談/18日(火)午後1時30分~3時30分/市役所3階302会議室/電話予約可/広報広聴課(内線)209

#### 登記(相続・贈与・売買)

司法書士による不動産の名義変更、区画整理に伴う登記相談/12日(水)午後1時30分~4時30分/市役所3階302会議室/事前に電話予約/広報広聴課(内線)209

#### 行政

20日(水)午前10時~正午/市役所3階302会議室/広報広聴課(内線)209

#### 消費生活・多重債務

月~金曜日(多重債務は火曜日のみ)、午前10時~午後3時30分(正午~午後1時は休み)/消費生活センター(市役所商工課内)(内線)248

#### 弁護士による専門相談会

弁護士による消費生活・多重債務専門相談/11日(水)午後1時~3時/事前相談が必要/消費生活センター(市役所商工課内)(内線)248

#### 家庭児童

18歳未満の児童に関する相談/月~金曜日、午前9時~午後4時/家庭児童相談室(市役所内)月・火・金曜日(内線)417、水・木曜日(内線)413

#### 乳幼児

28日(金)午前9時30分~11時/保健センター/事前に電話予約/子ども支援課(内線)156

#### 育児

午前10時~午後3時/中央子育て支援センター☎768-1123...火・金曜日/関戸子育て支援センター☎766-8998...火・金曜日/黒浜子育て支援センター☎765-6111...火・木曜日/つどいの広場おひさま☎769-3310...月・水曜日/児童センター☎768-1141...火・水曜日/午前9時~午後5時/蓮田駅西口子育て世代包括支援センター・子育てコンシェルジュ☎764-4115...月~水・金~日曜日、蓮田市役所子育て世代包括支援センター(内線)151・156...月~金曜日

#### 人権

11日(水)午前9時~正午/市役所3階302会議室/庶務課(内線)296

#### 教育

水・木曜日、午前9時~午後4時/教育相談室(市役所内)(内線)417

#### 高齢者

月~金曜日午前8時30分~午後5時15分/黒浜地域包括支援センター(内線)198/関戸・平野地域包括支援センター☎766-0022...月~水、金~土曜日午前8時30分~午後5時15分/蓮田地域包括支援センター☎764-5115

#### 障がい者

月~金曜日、午前10時~午後4時/専門の相談員を紹介/福祉課(内線)138

#### 心配ごと

17日(月)午前9時~正午/ふれあい福祉センター/社会福祉協議会☎769-7111



### 人口と世帯

(令和3年11月1日現在)

人口 6万1639人  
(前月比-29)  
世帯数 2万7825世帯  
(前月比+5)



編集子

この間、11年前に埋めたタイムカプセルを発見しました。私の記憶が正しければ自分宛の手紙を入れたのですが、缶が腐食していて中身は確認できませんでした。いつしよにタイムカプセルを埋めた友人とは卒業以来一度も会えていないので、いつか同窓会で再会したいなと願うばかりです。その日まで、お互いよき時間を重ねていけたらと思います。

ホームページ



安心・安全メール



Instagram



はすびい Twitter



# 広報 はすだ

2021.12.15 No.808

蓮田市役所 ☎048-768-3111

## 満点笑顔



角田 遼宇ちゃん (令和3年5月生)

足をバタバタさせるのが大好き!!



田中 桜ちゃん (令和2年2月生)

キセキの1枚!!キラキラ笑顔。

平成31年以降生まれのお子さんの写真を募集中  
詳しくは、広報広聴課☎765-1705へ

## 蓮田市中企業者等新型コロナウイルス感染症拡大防止対策事業支援補助金

(補助対象備品の購入期限は12月31日です)



事業を営む個人事業主又は中小企業者等が、新型コロナウイルス感染症拡大防止に取り組むために購入した備品の費用の負担を軽減することを目的に、予算の範囲内で補助金を交付します。詳細は、市ホームページをご覧ください。

**対象** 店舗等で事業を営んでいる個人事業主または市内の店舗等で事業を営んでいる中小企業者等

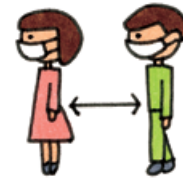
**対象経費** 新型コロナウイルス感染症拡大防止に取り組むために令和3年4月1日から12月31日までに購入した備品の費用

**交付額** 1事業者あたり 実際に支払った経費の合計額(100円未満切り捨て) 補助上限額10万円(1回限り)

**申請期間** 令和4年2月10日(木)まで(消印有効)

**申請方法** 郵送申請  
※申請書類は、商工課、公共施設、蓮田市商工会にて配布しています。

☎ 商工課商工観光担当(内線) 235、237



WE LOVE

活気あふれる22人の部員をまとめる、部長の遠藤陽介さん(2年・写真右)と飯田結衣さん(2年・同左)。「来年の学校総合体育大会に向けて部員全員で切磋琢磨し、県ベスト4を目指しています」

## ハンドボール部



### 休日急患診療 (日曜日・祝日)

奇数月 ▶ 蓮田病院 ☎766-8111  
偶数月 ▶ 蓮田外科 ☎764-1141

【診療時間】  
午前10時～正午 / 午後1時～4時

### ■ 救急案内 (24時間体制)

救急医療情報センター ☎824-4199  
消防本部 ☎768-0119

### ■ 救急電話相談・医療機関案内 (24時間体制)

☎#7119・☎824-4199

### ■ 小児救急電話相談 (24時間体制)

☎#8000・☎833-7911

