

広報

はすだ



蓮田市は今年
市制施行50周年を迎えます

2022
3.15

No.811

特集

蓮田スマートインターチェンジ
(上り線)まもなくオープン



4月から広報はすだ等の配布物がポストへの投函^{かん}となります。配布員証と腕章を着用した配布員がお届けします。 詳細は9ページへ ▶

ETC専用

入口移設

出口新設

特集

蓮田スマートインターチェンジ (上り線)まもなくオープン

蓮田スマートインターチェンジ(上り線)は、川島地内にある蓮田サービスエリアに東京方面への入口を移設し、併せて宇都宮方面からの出口を新設します。車長12メートル以下のETC車載器を搭載した車種が通行できるようになります。なお、現在供用中の東京方面への入口(黒浜地内)は移設に伴い閉鎖となります。

蓮田スマートインターチェンジ(下り線)については、従来どおり東京方面からの出口限定で、ETC車載器を搭載した車長6メートル以下の普通車・軽自動車・二輪車がご利用できます。

📍都市計画課道路政策担当(内線) 253

4月24日(日) 午後3時開通

蓮田スマートインターチェンジ 上り線開通に寄せて



蓮田市長 中野 和信

蓮田スマートインターチェンジは、平成24年に東北自動車道蓮田サービスエリア（黒浜地内）に普通車対応で暫定開通して以来、蓮田市の新たな玄関口として、蓮田市民の皆様及び周辺市町の皆様など多くのかたにご利用いただいております。

これまでは東京方面への入口と東京方面からの出口で構成された2/4方向の供用でございました。いよいよ本年4月24日からは蓮田サービスエリア上り線（川島地内）に宇都宮方面からの出口を新設及び東京方面への入口を移設し、大型車対応のスマートインターチェンジが開通となります。この開通によって、地域経済及び地域社会の発展並びに市民生活の向上に大きく寄与するものと考えております。今後は、さらに蓮田スマートインターチェンジのフル化に向け、下り線サービスエリアと上り線旧サービスエリア（共に黒浜地内）の連結、宇都宮方面への入口の新設、東京方面からの出口の移設を進めてまいります。フル化後は、車長12メートル以下のETC搭載車が通行可能となります。

これからも多くの皆様にご利用いただける安全性・快適性・利便性の高い都市基盤の整備に取り組んでまいります。どうぞよろしくお願い申し上げます。

蓮田スマートインターチェンジ(上り線)の概要

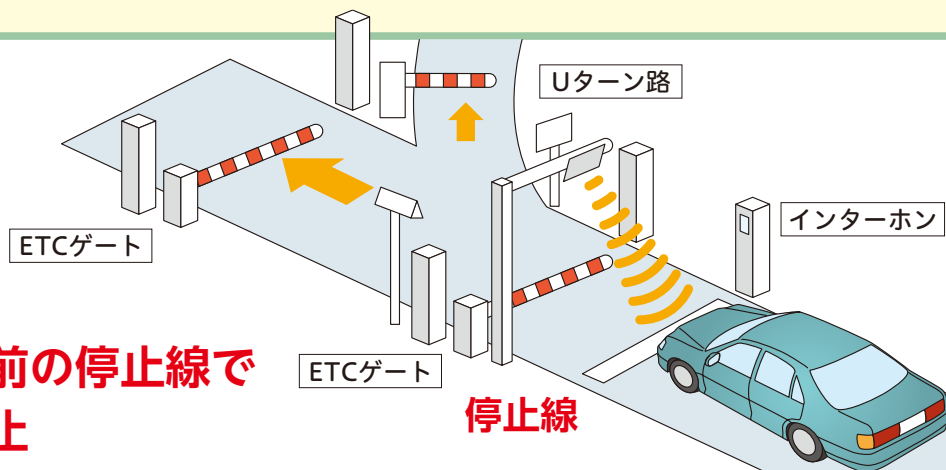
- | | |
|------|--------------------------|
| 設置箇所 | 東北自動車道 蓮田サービスエリア(上り線)に接続 |
| 運用時間 | 24時間利用可能 |
| 利用形態 | 一旦停止型 |
| 対象車種 | 車長12メートル以下のETC車載器を搭載した車種 |

アクセスルート

蓮田市内の道路の混雑緩和や安全な利用のため、こちらのアクセスルートをご利用ください。



スマートインターチェンジのご利用方法



**開閉バー手前の停止線で
必ず一旦停止**

- ・スマートインターチェンジはETC専用のインターチェンジです。ご利用にあたっては、ETC車載器に、ETCカードを挿入して通行してください。
- ・スマートインターチェンジの開閉バーの前では必ず一旦停止してください。
- ・スマートインターチェンジには、係員がいません。開閉バーが開かない等のトラブル時は車線にあるインターホンをご利用ください。

蓮田スマートインターチェンジフル化へのステップ

蓮田スマートインターチェンジのフル化を進めています。

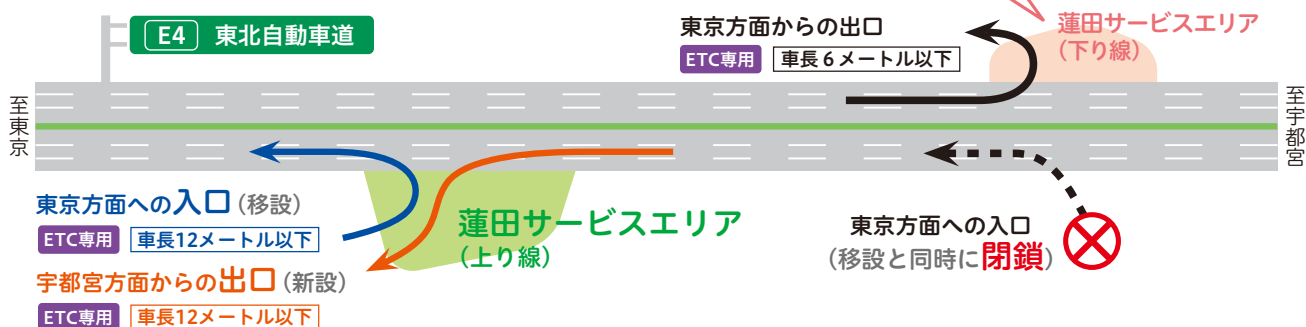
現在 2/4方向



現在のスマートインターチェンジは、蓮田サービスエリア(旧上り線)に東京方面への入口、蓮田サービスエリア(下り線)に東京方面からの出口が、車長6メートル以下のETC車載器を搭載した普通車・軽自動車・二輪車で供用しています。現在は、2/4方向が開通しています。

上り線供用 3/4方向(4月24日15時以降)

スマートインターチェンジ(下り線)については、従来どおり東京方面からの出口限定で、ETC車載器を搭載した車長6m以下の普通車・軽自動車・二輪車をご利用できます。



4月24日15時に供用する上り線スマートインターチェンジは、蓮田サービスエリア(上り線)に東京方面への入口を移設するとともに、宇都宮方面からの出口を新設します。これに伴い、車長12メートル以下のETC車載器を搭載した車種が通行可能となります。また、開通と同時に蓮田サービスエリア(旧上り線)にある東京方面への入口は閉鎖します。これにより3/4方向が開通します。

蓮田サービスエリア(下り線)にある東京方面からの出口は、現在のままご利用できます。上り線と下り線の利用できる車種の制限が異なりますので、ご注意ください。

上下線供用 フル化(今後の予定)



今後は、蓮田サービスエリア(旧上り線)にある東京方面への入口を撤去し、蓮田サービスエリア(下り線)の改築事業を進めます。この改築事業では、蓮田サービスエリア(旧上り線)と蓮田サービスエリア(下り線)を連絡橋で連結して1つの蓮田サービスエリア(新下り線)となります。これに伴い、スマートインターチェンジ(新下り線・出入口)の整備を進めていきます。

蓮田市消防本部は、最新型の自動心臓マッサージシステム「LUCAS」を全救急車に導入しました。LUCASは、救急現場で心停止患者に効果的で絶え間ない胸骨圧迫を行い、血液循環を保つことを支援するシステムで、全救急隊員が使用できます。使用中は両手が自由になるため、胸骨圧迫の中断を最小限にとどめて救急活動を行うことができます。また、救急隊員と患者との接触が減るため、新型コロナウイルス感染症の感染リスクを下げることができます。

消防本部の浅野航貴さんは、「LUCASを使用することで、胸骨圧迫以外の救急救命処置に専念することができます。現場で役立つことができるように、日々訓練を行っています」と話してくれました。

2/9

消防本部

自動心臓 マッサージ システム！



風景



2月6日から3月3日までの期間、児童センターでひな祭りイベントが開催されました。会場は季節を感じる工夫が凝らされており、フォトスポットではペーパーリングや折り紙などの装飾で華やかに演出されています。子どもたちはウルトラトラネーターなどのさまざまな遊具に興味津々で、保護者・児童センターの先生といっしょに楽しい時間を過ごしていました。遊びに来ていた青木ちひろさん・ことはちゃんは、「身近にこのような施設があり、とてもうれしいです。家にこもりっぱなしだったので、お友達や児童センターの先生と触れ合うことで良い刺激になったと思います。また機会があれば遊びに来たいです」と笑顔で話してくれました。

2/15

児童センター

お楽しみ広場



(左から) 井口草律さん・蒼空ちゃん
(右から) 青木ちひろさん・ことはちゃん





さまざまな事情でスーパーマーケットに行くことができないなど、日常の買い物に不自由しているかたのために移動スーパーが活躍しています。移動スーパーは、スーパーマーケットで販売される肉や野菜などの食品からトイレットペーパーなどの日用品までさまざまな商品を扱っており、その場で商品を選んで購入できます。また、蓮田市高齢者見守り支援ネットワークの登録団体として、市と連携して高齢者の見守り活動をしています。

2/22

江ヶ崎

移動スーパーで
便利にお買い物!



まちの



老人福祉センターで健康体操が開催されました。このプログラムは運動習慣を作り、楽しみながら健康寿命を伸ばすことを目的として第一・三月曜日と第二・四木曜日に行われています。ストレッチや筋力トレーニングで身体を温め、終盤では音楽に合わせて身体を動かすリズム体操で汗を流しました。講師のかたのユーモアあふれるトークも交えた指導の下、心と身体をほぐす楽しい時間を過ごしました。

参加した吉田久雄さん（写真左）・福山恭子さん（同右）は「身体を動かしてリフレッシュしながら健康維持ができるのでありがたいです。また、コミュニケーションの機会にもなっています。これからも参加し続けたいです」といきいきと話してくれました。

2/24

老人福祉センター

楽しく
健康維持!



障害者差別解消法の「合理的配慮」をご存じですか？

障害者差別解消法（障害を理由とする差別の解消の推進に関する法律）では、障がい者を理由とした不当な差別的取り扱いの禁止と合理的配慮の提供が定められています。障がいによる差別を解消し、全ての人がお互いを尊重しながら共生できる社会の実現を目指しましょう。

福祉課障害福祉担当（内線）139

障がいを理由とする差別

障がいを理由とする差別には、不当な差別的取り扱いと合理的配慮の不提供があります。不当な差別的取り扱いとは、障がいを理由として、正当な理由なくサービスの提供を拒否したり、制限や条件を付けたりするような行為のことです。

また、障がいのある人は社会の中にあるバリアによって生活しづらい場合があります。このバリアを取り除くために何らかの対応を必要としているとの意思が伝えられたときに、負担になり過ぎない範囲での対応を行うことを合理的配慮と言います。それを行わないのが合理的配慮の不提供です。

合理的配慮の提供者	不当な差別的取扱いの禁止	合理的配慮の提供
国・地方公共団体	法的義務	法的義務
民間事業者		※努力義務

※令和3年5月に成立した障害者差別解消法の一部が改正され、民間事業者による合理的配慮の提供が法的義務となります。改正法は公布日（令和3年6月4日）から起算して3年以内に施行され、現在の努力義務から法的義務となります。

不当な差別的取り扱いと合理的配慮の例

不当な差別的取り扱い



- 障がいがあることを理由に受付の対応を拒否する
- 車椅子を利用していることを理由に入店を断る
- 会員制のクラブや習い事の教室で、障がいがあることを理由に入会を断る
- 本人を無視して介助者や支援者、付き添いの人だけに話しかける

合理的配慮



- 視覚障がいのあるかたには読み上げによる説明をする
- 聴覚障がいのあるかたには筆談など音声とは別の方法で伝える
- 知的障がいのあるかたへ渡す文書はふりがなを付け、分かりやすく書く
- 車椅子を利用するかたのために、段差にスロープを渡す



令和4年4月から、 広報はすだ等の配布物が ポストへの投函^{かん}となります

令和4年4月から、広報はすだ、市議会だより、健康カレンダーの配布方法が戸別にポストへの投函となります。配布業務受託者である「公益社団法人蓮田市シルバー人材センター」の配布員がお届けします。

- 配布期間は、毎月12～18日頃です。
- 配布員は、配布員証と腕章を着用しています。
- 建物付属のポスト等へ投函するものであり、住民票等を照会して配布するものではありません。

お問い合わせは、市の総合政策部広報広聴課へご連絡ください。

📞 広報広聴課広報広聴担当 (内線) 209

蓮田市長選挙が行われます

立候補予定者説明会 日時・場所	4月5日(火)午前9時30分～ 市役所303会議室
告示日	5月8日(日)
投票日時	5月15日(日)午前7時～午後8時
期日前投票期間・ 場所	5月9日(月)～14日(土) 蓮田市役所1階市民ホール 蓮田駅西口行政センター2階会議室
開票日時・場所	5月15日(日)午後9時～ パルシー(総合市民体育館)

～第3投票区の投票所が変わります～

第3投票区の投票所が須賀神社参集殿会館から蓮田駅西口行政センター2階会議室に変更になります。

📞 選挙管理委員会事務局 (内線) 103



くらしのノート

怪しい副業・アルバイトのトラブルに注意!

蓮田市消費生活センター
(商工課内) 内線 248

国民生活センター発表情報

「荷受代行」をしたら、自分名義でスマートフォン6台を購入されていた。



怪しい副業やアルバイトに関するトラブルについての相談が寄せられています。「簡単に稼げる」「気軽に始められる」と強調するインターネット広告やSNSの情報を安易に信じないようにしましょう。「荷受代行」「荷物転送」の目的の中には消費者の名義で不正に携帯電話等を購入することである場合があり、その携帯電話等が犯罪に使用される恐れもあります。身分証明書、銀行口座等の個人情報等を安易に伝えないようにしましょう。また、通話料などを支払う必要はないと説明されていても、契約者である消費者に対して請求される可能性もあります。不安に思ったときは消費生活センターに相談しましょう。



第104回
映画「あの日のオルガン」
を支える市民の会

くなくても会いに来てくれることもあるそうです。
にゃんたぶう 蓮田市の保健師は一人ひとりの子どものことをしっかりと把握しているのですね。市民の会ではどのような活動を行っているのですか。

島村さん 現在は戦争展への参加や子どもたちに向けて絵本「けんちゃんとしんせい」の読み聞かせなどを行っています。また、疎開保育園の記録をまとめた「日本初めての妙楽寺疎開保育園物語」を発行しました。幅広い世代に妙楽寺や疎開保育園の物語を語り継いでいきたいと思っています。

にゃんたぶう 最後に、市民のかたにどのようなことを伝えたいですか。

島村さん 映画「あの日のオルガン」は、戦争の苦しさや悲惨さだけでなく、辛い境遇の中でも生きようと努力した人間の姿を見ることのできる映画だと思います。妙楽寺や疎開保育園の物語を皆さんに知っていただき、語り継いでいただきたいです。

にゃんたぶう にゃんたぶうもこの物語を語り継いでいきたいな。今日はありがとうございました。

編集・広報広聴課シティセールス担当(内線)215



島村 みき子さん

野口 庸子さん

にゃんたぶう
通信!

もりちい



3月は卒業シーズンですね。もりちいの卒業式の思い出は、中学生の時、何個制服のボタンが無くなるのか楽しみにしていた結果、家に帰ると見事にボタンは全部ついてたことです!笑 卒業後も新しい出会いをたいせつにして人生を楽しんでください。

今年度を振りかえって (生涯学習部)

蓮田駅西口行政センター内子育てサポートコーナーに、「子育てひろば」、「一時預かり」、「ファミリー・サポート・センター」、「子育て世代包括支援センター」の4つの機能を兼ねた「プレックス・キッズ」を開設するとともに、利用者の要望に応じた子育て支援をコーディネートする子育てコンシェルジュを配置しました。

生涯学習関連行事については、令和2年度に得られた新型コロナウイルス感染拡大防止対策の知見・経験を踏まえ、感染症対策を講じて実施した他、ICTの活用など非接触型の方法も採用し各事業を実施しました。図書館、公民館、文化財展示館では、利用者に各種感染症対策へのご協力をいただいたことで、休館をすることなく運営することができました。ハストピア(総合文化会館)では、自主事業として演奏会や着物教室、能楽などを開催しました。

国指定史跡黒浜貝塚では、第7期整備事業が完了します。整備が完了した範囲については市民へ開放し、令和4年度中の全面供用開始に向け取り組んでまいります。

お世話になりました

今年度をもって、蓮田南小学校長高橋良一、黒浜西小学校長青木正、蓮田南中学校長設楽博文が退職となります。私たちは、蓮田市においてよりよい学校教育の充実に努めてまいりました。私たち3人は、児童・生徒が学習・運動等に意欲的に取り組み、家庭・地域の教育力も高いこの蓮田市において教職生活を締めくくることができ、たいへんうれしく思っております。保護者、地域の皆さまには、いつも各学校の教育活動にご理解とご支援をいただき、深く感謝申し上げます。ますますの市の発展と、「教育するなら蓮田市へ」に向けた学校教育のいっそうの充実をお祈り申し上げます。長い間たいへんお世話になりました。

新任教諭の1年間



高橋 未来 (黒浜西中学校教諭)

初めての教員生活で不安なこともありましたが、生徒の皆さんの笑顔や明るい挨拶に、毎日元気をもらっていました。とても充実した1年間でした。

石川 巧多 (蓮田南小学校教諭)

先生がたや保護者の皆さまに支えていただき、充実した1年間でした。感謝の気持ちを忘れず、子どもたちの良さを引き出すことができる教師を目指していきます。



図書館にいこう

4月の
展示
コーナー
Teen's Cafe **ピックアップ**
テーマは **科学**

新版 科学者の目
かこさとし文と絵 童心社

この本では、41人の科学者たちの功績が語られています。簡潔にまとめられており、気軽に読み進めることができますので、ぜひお楽しみください。

元素生活 完全版
寄藤文平著 化学同人

世界を変えた50人の女性科学者たち
レイチェル・イグノトフスキー著 野中モモ訳 創元社

1月の一般書予約

ベスト3

1 **黒牢城**
米澤穂信著 KADOKAWA

塞王の楯
今村翔吾著 集英社

3 **もう別れてもいいですか**
垣谷美雨著 中央公論新社

※1位は同数。

4月の
休館日 ▶ 火曜日、1(金)、29(金)
開館時間 ▶ 午前9時30分～午後5時
(木曜日は午前9時30分～午後7時)

図書館 ☎ 769-5198





※新型コロナウイルス感染症防止のため、中止・延期になる場合があります。詳細は、各施設にご確認ください。

凡例 日=日時・期間 場=場所 対=対象 内=内容 講=講師 定=定員 費=費用 持=持ち物 主=主催 申=申込み ？=問合せ



図書館

☎769-5198

★ 4月のおはなしひろば

●てくてく(4歳~小学生)

日 毎週木曜日、午後4時から・午後4時30分から

定 各5人(先着順)

●よちよち(乳幼児親子)

日 4月15日(金)午前10時45分から・午前11時15分から

定 各8組(先着順)

子育て支援センター
しらゆり

☎768-1800

★ ひらひらちょうちよとーんだ

シール遊びを楽しみましょう。

日 4月26日(火)午前10時~11時30分

対 未就園児親子

子育て支援センター
とねのえんがわ

☎812-7488

★ わらべうたベビーマッサージ&
看護師によるスキンケアの話

親子のスキンシップを図りましょう。

日 4月15日(金)午前9時15分~10時

15分・午前10時45分~11時45分

定 3か月~1歳児親子各4組

申 3月31日(木)から前日までに、電話または同園ホームページより可

★ こどもの日の会



手作りかぶとをかぶってみんなでこどもの日を楽しみましょう。

日 4月26日(火)午前9時15分~10時・午前10時15分~11時・午前11時15分~正午

定 未就園児親子各4組

費 200円

申 4月11日(月)から前日までに、電話または同園ホームページより可

★ 室内ミニ菜園を作ろう

日 4月28日(木)午前9時30分~10時30分・午前10時50分~11時50分

定 未就園児親子各4組

費 100円

申 4月13日(水)から前日までに、電話または同園ホームページより可



児童センター

☎768-1141

★ バースデイウィーク



日 3月22日(火)~26日(土)

対 3月生まれの未就学児

内 誕生カードプレゼント

申 通常利用の来館予約

★ おもちゃ病院
(当日預かり翌月渡し)

日 4月9日(土)午後1時~3時

定 20人(申込み順)

申 3月23日(水)午前9時から、電話可



子どもの健康

子ども支援課子どもの健康担当(内線)151

★ 歯っぴー教室
(令和2年3月生まれ、要予約)

日 4月22日(金)

場 保健センター

★ 乳幼児健康診査

実施日	場所	対象
4月19日(火)	保健センター	3~4か月児 (令和3年12月生)
4月20日(水)		9~10か月児 (令和3年6月生)
4月12日(火)	案内通知にて お知らせします	1歳6か月児 (令和2年9月生)
4月13日(水)		3歳児 (平成30年11月生)
受付午後1時~2時		

*新型コロナウイルス感染症対策のため、利用は予約制です。事前に各施設にお問い合わせください。

*一般開放・開所日は、祝日・年末年始を除きます。

子育て支援施設

施設名	問合せ	一般開放・開所日時	育児相談
中央保育園 子育て支援センター	☎768-1123	月~金曜日 午前9時~午後4時	火・金 午前10時~午後3時
閻戸保育園 子育て支援センター	☎766-8998	月~金曜日 午前9時~午後4時	火・金 午前10時~午後3時
黒浜保育園 子育て支援センター	☎765-6111	月~金曜日 午前9時~午後4時	火・木 午前10時~午後3時
子育て支援センター しらゆり	☎768-1800	月~金曜日 午前9時~午後4時	—
子育て支援センター とねのえんがわ	☎812-7488	月~金曜日 午前9時~午後4時	—
児童センター	☎768-1141	火~日曜日(第2・4日曜日を除く) 午前9時~午後5時	火・水 午前10時~午後3時
つどいの広場 おひさま	☎769-3310	月~金曜日 午前10時~午後3時	月・水 午前10時~午後3時
子育てひろば・ ブレックス	☎764-4114	月~日曜日(木曜日を除く) 午前9時~午後4時	—
はすだファミリー・ サポート・センター	☎764-4115	月~日曜日(木曜日を除く) 午前9時~午後5時	—
子育て全般の質問はこちらまで			
子育てコンシェルジュ、 蓮田駅西口子育て世代 包括支援センター	☎764-4115	月~日曜日(木曜日を除く) 午前9時~午後5時	
蓮田市役所子育て世 代包括支援センター	☎768-3111	月~金曜日午前8時30分~午後5時15分	



催し

岩槻警察署ポリスワークセミナー

埼玉県警察が主催する、警察官・警察事務職員を目指す皆さんのための業務説明会です。

日時 3月25日(金)午前10時～11時、受付午前9時45分～10時

場所 岩槻警察署

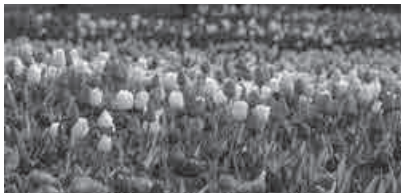
対象 15～34歳のかた

内容 業務説明、鑑識作業体験、若手警察官による経験談等

定員 20人(先着順)

申込み・[?] 3月24日(木)までに、岩槻警察署 ☎757-0110

国営武蔵丘陵森林公園

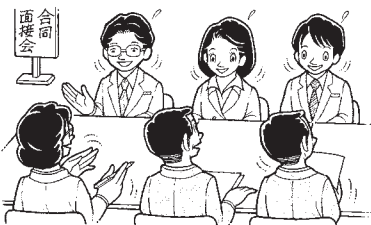


開園時間 午前9時30分～午後5時

費用 高校生以上450円、65歳以上210円、小・中学生無料(駐車場代別)

[?] 同園管理センター ☎0493-57-2111

求人企業合同説明会 (予約不要・履歴書複数持参)



県内企業が多数参加予定です。採用担当者との仕事の内容などについて直接話してみましよう。

日時 4月26日(火)午後1時～4時、受付正午～午後3時30分

場所 ソニックシティ[さいたま市]

対象 令和5年3月に大学・短大・専門学校等を卒業見込みのかた、3年以内の既卒者

[?] 県雇用対策協議会 ☎647-4185

心の病をかかえたかたの居場所 (サロンペンぎん)



一歩外に出て、気軽にお茶をしてみませんか。

日時 4月11日(月)午後1時～4時

場所 中央公民館

対象 心に病を抱えているかた

定員 5人

費用 100円(お茶代、保険料他)

[?] 福祉課障害福祉担当(内線)138

エコプラザ (蓮田白岡環境センター内)

〒349-0204 白岡市篠津1279-5 ☎0480-93-0077

スタンドグラス風壁飾り作り(全2回)



環境センターに集められたガラス類を使って、スタンドグラス風の壁飾りを作ります。

日時 4月16日・23日の土曜日、午前10時～正午

対象 市内在住で両日参加できるかた

定員 10人(申込み順)

費用 500円(材料費、保険料)

2月 市長の動静

市長の動静のうち、主なものを掲載しています。

[?] 秘書課秘書担当 ☎765-1770

1(火)所管事業ヒアリング/2(水)広報等配布物の全世帯配布に向けた庁内検討会議/3(木)蓮田市交通安全対策会議、蓮田市国民健康保険運営協議会、蓮田市社会福祉協議会課長会議/4(金)所管事業ヒアリング/7(月)定例庁議、第88回新型コロナウイルス感染症対策本部会議/8(火)会派代表者会議/9(水)蓮田白岡環境センター関係地区環境保全連絡協議会定例会、埼玉葛斎場組合定例会本会議/10(木)議会運営委員会/14(月)埼玉新聞取材、広報配布、定例記者会見/15(火)蓮田市立地適正化計画策定委員会、蓮田市社会福祉協議会総務委員会/16(水)埼玉県後期高齢者医療広域連合議会定例会/18(金)3月市議会定例会(開会)、第89回新型コロナウイルス感染症対策本部会議/19(土)蓮田市スポーツ少年団認定指導者研修会/24(木)蓮田市都市計画審議会、臨時庁議/25(金)3月市議会定例会(議案質疑)/27(日)みんなで踊ろうフェスティバル/28(月)3月市議会定例会(総務委員会)、蓮田市環境審議会



広報のCD版、点字版、データ版があります。
利用を希望されるかたはお問い合わせください。
[?] 社会福祉協議会 ☎769-7111

市役所 ☎768-3111 FAX 765-1700

※新型コロナウイルス感染症防止のため、イベント等は中止・延期になる場合があります。詳細は、各問合せ先にご確認ください。

保育士・保育補助 (会計年度任用職員) 募集

応募資格 保育士…保育士の資格を有するかた、保育補助…どなたでも応募可能

勤務時間 保育士…①通常勤務(1日7時間30分) ②短時間勤務(週29時間以内)、保育補助…朝・夕勤務(1日2~4時間)

時給 保育士…1010~1230円、保育補助…970~1180円

申込み 登録申請書(秘書課・市ホームページから入手)に保育士証の写しを添えて、秘書課職員担当(内線)220へ
[?] 保育課保育担当(内線)159



相談

定例の相談はP23へ

不動産鑑定士による不動産の 無料相談会(完全予約制)



不動産価格や土地の権利関係の問題についてアドバイスをします。

日時 4月9日(土)午前10時~午後4時
場所 浦和コミュニティセンター[さいたま市]、東上パールビルヂング[川越市]
申込み・[?] 3月16日(水)~31日(木)までに、(公社)埼玉県不動産鑑定士協会 ☎789-6000

プレママパパ相談(予約制)

日時 4月2日(土)午前9時45分~10時30分・午前10時45分~11時30分
場所 蓮田駅西口子育て世代包括支援センター

市税などの納付は便利な口座振替で

対象金融機関

埼玉りそな銀行/りそな銀行/三菱UFJ銀行/武蔵野銀行/埼玉縣信用金庫/東和銀行/足利銀行/みずほ銀行/三井住友銀行/南彩農業協同組合(申込みは金融機関窓口のみ)/ゆうちょ銀行(郵便局)

金融機関での申込み

納税(納付)通知書・通帳・通帳に使用している印鑑を持参し、各金融機関窓口へ。市外の金融機関で、窓口に指定の用紙がない場合は送付しますのでご連絡ください。

市役所での申込み

対象金融機関(南彩農業協同組合を除く)の普通預金(通常貯金)のキャッシュカード・本人確認書類(運転免許証、保険証等)・委任状(口座名義人以外が来庁し、口座名義人に納付義務がない市税等の振替を申し込む場合のみ)を持参し、収納課(市税・国民健康保険税・介護保険料)または国保年金課(国民健康保険税・後期高齢者医療保険料)へ。
※法人、生体認証カードなど、取扱いのできないカードもあります。

申込み期限

令和4年度第1期から口座振替を希望される場合は下表のとおりです。

税目等	金融機関	市役所
固定資産税・都市計画税、軽自動車税	4月15日(金)	5月17日(火)
市・県民税(個人分) ※特別徴収分は除く。	5月13日(金)	6月16日(木)
国民健康保険税、介護保険料、後期高齢者医療保険料 ※特別徴収分は除く。	6月15日(水)	7月19日(火)

[?] 収納課管理担当(内線)132、国保年金課国民健康保険担当(内線)109、国保年金課高齢者医療担当(内線)112

内容 個別に沐浴の方法や出産・育児について助産師に相談
※夫婦での参加も可能です。

申込み・[?] 子ども支援課子どもの健康担当(内線)151

遺言の日記念相続問題電話法律相談会

埼玉弁護士会では、遺言の日を記念

して、弁護士が無料で遺言及び相続に関する法律相談を行います。

日時 4月16日(土)午後1時~4時
相談専用電話 861-0200

※相談会当日のみ利用可能電話です。
※通信料は自己負担となります。

[?] 埼玉弁護士会法律相談センター ☎710-5666



2月の放射線量測定結果 (単位: マイクロシーベルト/時)

測定結果は市役所及び主な公共施設に掲示している他、市ホームページでも公表しています(シンチレーション方式の測定機器を使用)。測定値は、全測定日の値を平均したものです。

①小・中学校 (測定箇所…校庭)

学校教育課指導担当(内線)174

施設名(所在地)	地上5cm	地上1m
蓮田南小学校(東6-9-11)	0.090	0.088
蓮田北小学校(関戸3236)	0.090	0.085
平野小学校(井沼937)	0.099	0.094
黒浜小学校(黒浜3069)	0.094	0.091
蓮田中央小学校(関山3-6-1)	0.095	0.102
黒浜西小学校(西新宿3-84)	0.102	0.100
黒浜南小学校(黒浜722)	0.090	0.087
黒浜北小学校(南新宿800)	0.090	0.090
蓮田中学校(関戸147-1)	0.093	0.091
平野中学校(井沼932)	0.098	0.083
黒浜中学校(黒浜4748)	0.097	0.099
蓮田南中学校(蓮田1519)	0.090	0.087
黒浜西中学校(黒浜3862)	0.098	0.094

②保育園・幼稚園等 (測定箇所…園庭)

保育課保育担当(内線)163

施設名(所在地)	地上5cm	地上50cm
中央保育園(上2-11-2)		
関戸保育園(関戸3126-1)		
黒浜保育園(黒浜3119)		
蓮田南保育園(蓮田2-182)		
東保育園(東5-8-32)		
蓮田ねがやど保育園(蓮田4-79)		
蓮田みぬま保育園(見沼町4-3)		
とねの会はすだ保育園(蓮田3-141)		
蓮田幼稚園(関山3-2-27)	0.040	0.050
黒浜幼稚園(黒浜980-2)	0.020	0.030
新宿幼稚園(西新宿5-92)	0.020	0.030
大山幼稚園(関戸4034)	0.010	0.020
認定こども園しらゆり(御前橋1-5-5)	0.010	0.020
花星こども園(関戸2796)		

③公園等

みどり環境課公園緑地担当(内線)223

施設名(所在地)	遊具周辺		砂場	
	地上5cm	地上50cm	地上5cm	地上50cm
根金簡易児童遊園(根金1791-1)	0.042	0.044		
中道公園(西新宿3-83)	0.042	0.042		
西城沼公園(城637-1)	0.044	0.050	0.052	0.048
黒浜公園(黒浜4088-2)	0.044	0.040	0.046	0.044
藤ノ木公園(藤ノ木1-42)	0.048	0.048	0.044	0.044
桜台防災広場(桜台1-4)	0.048	0.046		
綾瀬南児童公園(綾瀬3)*1			0.046	0.044
蓮田市役所(黒浜2799-1)*2	0.045	0.043		

*1…面積が小さいため、砂場のみで測定 *2…測定箇所は庁舎裏駐車場

参考 国際放射線防護委員会(ICRP)の勧告に基づく一般公衆の線量限度は年間1ミリシーベルト(=1000マイクロシーベルト)(自然放射線や医療による被ばく量を除く)
※ご自宅の敷地内などについて、放射線量の測定を希望される場合は、消防課警防係☎768-1022にご連絡ください。可能な限り測定します。

食品等の放射性物質検査結果 (単位: ベクレル/キログラム)

○給食用食材(小・中学校) 教育総務課学校給食担当(内線)173

品目(産地)	使用日	放射性セシウム134	放射性セシウム137	計
チキンガラパック(茨城県)	2月1日	検出せず(3.4)	検出せず(4.7)	-
牛乳※1	2月1日	検出せず(3.8)	検出せず(3.2)	-
ブロッコリー(長崎)	2月10日	検出せず(5.7)	検出せず(6.1)	-
カリフラワー(愛知県)	2月10日	検出せず(4.2)	検出せず(4.5)	-
ハム(千葉県・群馬県)	2月10日	検出せず(4.2)	検出せず(4.5)	-
給食一食分※2	2月14-18日	検出せず(1.0)	検出せず(0.9)	-
春菊(埼玉県)	2月18日	検出せず(4.9)	検出せず(5.3)	-
豚肉(岩手・青森)	2月21日	検出せず(2.6)	検出せず(2.5)	-
にんじん(千葉県)	2月28日	検出せず(4.7)	検出せず(5.0)	-

*1…埼玉・群馬・栃木・新潟・北海道・岩手・宮城・福島県(出荷制限区域を除く) *2…市内13校から抽出した1校の5日分の給食

参考 ・()の数値は検出限界値 ・国の放射性セシウムの基準値は、一般食品…100ベクレル/キログラム、乳児用食品…50ベクレル/キログラム

○給食用食材(保育園)

保育課保育担当(内線)163

品目(産地)	使用日	放射性セシウム134	放射性セシウム137	計
キャベツ(神奈川県)	2月8日	検出せず(5.8)	検出せず(6.8)	-
たまねぎ(北海道)	2月8日	検出せず(6.1)	検出せず(6.4)	-
長ねぎ(千葉県)	2月10日	検出せず(6.8)	検出せず(7.2)	-
こまつな(群馬県)	2月10日	検出せず(5.9)	検出せず(6.9)	-
ピーマン(高知県)	2月17日	検出せず(5.3)	検出せず(5.6)	-
だいこん(千葉県)	2月17日	検出せず(4.7)	検出せず(5.1)	-
にんじん(千葉県)	2月17日	検出せず(5.0)	検出せず(5.4)	-
もやし(福島県)	2月25日	検出せず(4.7)	検出せず(5.1)	-
ほうれん草(千葉県)	2月25日	検出せず(5.1)	検出せず(5.5)	-

食品の放射性物質検査(要予約)

検体の持ち込み方法や検査結果は商工課窓口、市ホームページでお知らせしています。

対象 自家消費を目的に自身で栽培した作物 検査日時 毎週火・木曜日(祝日を除く)、午前9時30分・午前10時15分・午前11時
費用 無料 申込み・事前連絡の上、商工課消費生活担当(内線)235へ

簡易放射線測定器の貸出し

対象 市内在住・通勤のかた 費用 無料 持ち物 本人確認書類(健康保険証、運転免許証等) 貸出期間 貸出日を含め5日
日の午後4時まで(5日目が土・日曜日、祝日の場合は、翌開庁日まで) 申込み・みどり環境課環境担当(内線)224



市政へのご提案等は、市長への手紙（市内公共施設・蓮田郵便局に設置）・FAX(765-1771)・メール（市ホームページから）をご利用ください。☎ 広報広聴課(内線)209

市役所 ☎768-3111 FAX 765-1700

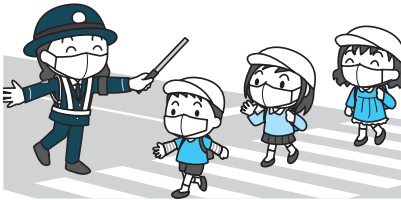


募集

学校給食栄養士 (会計年度任用職員) 募集

応募資格 栄養士の資格を有するかた
勤務時間 週5日勤務（1日6時間）
時給 960円～1170円（年齢・職歴による）
申込み 登録申請書（秘書課・市ホームページから入手）に栄養士免許証の写しを添えて、秘書課職員担当(内線)220へ
☎ 教育総務課学校給食担当(内線)173

交通指導員の登録者募集



任期 委嘱の日から3年間
応募資格 市内在住の20～69歳で普通自動車運転免許を有し、交通安全の推進に関心のある健康なかた

令和4年4月から 成年年齢が18歳になります ～新成人のかたは消費者トラブルに ご注意ください～

民法改正により、令和4年4月1日から成年年齢が18歳になります。成年に達すると、保護者などの法定代理人の同意がなくても、自分の意思でさまざまな契約ができるようになりますが、代わりに「未成年者取消権」による取消しができなくなります。若者をターゲットにした悪質な商法に注意しましょう。

相談窓口

契約や買い物で「困ったな」と思ったら…消費者ホットライン「188(いやや)」
貸金業に関する問い合わせ…日本貸金業協会 貸金業相談・紛争解決センター
☎0570-051-051、関東財務局 金融監督第5課☎600-1151
警察に対する相談…#9110、蓮田市消費生活センター☎768-3111(内線)248

勤務日時 登校日の午前7時15分～8時15分（月15時間程度）、市主催事業等
※制服、装備品等は貸与します。
募集人数 若干名
選考方法 書類提出による登録後面接に

による選考
報償 1万9500円（月額）、1600円（市主催事業1回につき）
申込み・☎ 自治振興課交通安全担当(内線)245

人権それは愛

同和問題（部落差別）について 問題の解決に向けて

同和問題とは、日本社会の歴史的過程で形作られた身分差別によって、一部の人々が長い間、経済的・社会的・文化的に低い状態に置かれることを強いられ、同和地区と呼ばれる特定の地域の出身者であることなどを理由に、結婚を反対されたり、就職時に差別を受けたりするなど、基本的人権の侵害に関わる我が国固有の重大な人権問題です。

近年、情報化の進展に伴いインターネットにおいて、県内外の特定の地域を同和地区と識別させ、同和問題を助長・誘発するような事件や、同和問題を口実に不当な利益を求める「えせ同和行為」等の事象が起きています。また、昨年1月には、県内において、差別ビラが小学校やその周辺に数回にわたり撒かれたという事件が起きました。これらは、同和問題を正しく理解していないがゆえに起きた事件であり、現在もお同和問題が残っていることを象徴しています。

そうした問題を解決し、差別のない社会を実現していくため、平成28年12月に「部落差別の解消の推進に関する法律」が施行され、国や地方公共団体では、部落差別の解消に向けた研修会やイベント等のさまざまな取り組みを行っています。いづれどこで起こるか分からないこのような問題に対して、誤った情報に流されることのないよう、正しい理解と認識を深めていく必要があるのではないのでしょうか。

☎ 社会教育課生涯教育担当(内線)176、庶務課人権担当(内線)296



※新型コロナウイルス感染症防止のため、イベント等は中止・延期になる場合があります。詳細は、各問合せ先にご確認ください。

ユニバーサルデザイン住宅等改修資金補助制度を改正しました

○補助概要

全ての人が使いやすいデザイン（ユニバーサルデザイン）の考えに基づき、市内施工業者により住宅等の改修工事等を行う際に、工事費を予算の範囲内で補助（補助率10パーセント、上限10万円）します。

○主な変更点

	改正前	改正後
補助対象工事	手すりの取付け、段差の解消などの補助対象となる工事を1つ以上含む全ての工事	手すりの取付け、段差の解消などの補助対象となる工事のみ
補助対象経費	10万円以上の補助対象工事	1万円以上の補助対象工事

○改正後の添付書類

- ①同意書 ②住民票 ③納税証明書（市が指定する様式）
- ④固定資産税・都市計画税納税通知書兼課税明細書の写し又はそれに代わるもの
- ⑤工事見積書の写し ⑥改修前の現場写真 ⑦住宅所有者の承諾書（住宅を所有していない場合のみ） ⑧その他市長が必要と認める書類

※改正後の制度は、令和4年度の受付分より適用となります。

※交付決定通知を受ける前に改修工事を行った場合は補助対象外となります。

☎ 商工課商工観光担当(内線)237

人間ドック・脳ドック補助制度

人間ドック、脳ドックのいずれかについて、令和3年4月から令和4年3月までの間に1回、受診料の7割を補助します（限度額は2万7000円）。医療機関の指定はありません。

対象 次の①または②に該当するかた。

- ①30～74歳の蓮田市国民健康保険の被保険者で、4か月以上継続して資格を有し、納期到来分の保険料を完納して

いる世帯のかた②市内在住の後期高齢者医療制度の被保険者で、納期到来分の保険料を完納し、受診年度において蓮田市国民健康保険の人間ドック受診料の補助を受けていないかた

持ち物 保険証、領収書、受診結果、振込口座が確認できるもの（通帳など）

申請・☎ 4月30日(土)までに、国保年金課国民健康保険担当(内線)108、国保年金課高齢者医療担当(内線)112、総合窓口管理課総合窓口管理担当☎764-5111

勤務先などで健康診断を受診する(した)かたへ

蓮田市国民健康保険に加入している40～74歳のかたのうち、職場等で健康診断を受診する(した)かたは、ご連絡ください。職場等の健康診断結果を提出することで、特定健診の実施に代えることができます。なお、今年度の蓮田市国民健康保険加入者の特定健診は12月28日をもって終了しました。

☎ 健康増進課健康増進担当(内線)142

令和4年度 高齢者の肺炎球菌ワクチン接種



期間 3月31日(木)まで

場所 市内指定医療機関、埼玉県住所地球相互乗り入れ協力医療機関

対象 蓮田市に住民登録があり、過去に肺炎球菌ワクチン予防接種を受けたことがなく、次の①または②に該当するかた。①令和3年度中に65・70・75・80・85・90・95・100歳になるかた②60歳以上65歳未満で心臓・腎臓・呼吸器に重度の障がいのあるかた、ヒト免疫不全ウイルスにより自己免疫機能に重度の障がいのあるかた

※②のかたは、事前に健康増進課にご連絡ください。

費用 3000円

※住民税非課税世帯または生活保護世帯のかたで費用免除を受ける場合は、事前に健康増進課で手続きが必要です。

持ち物 接種券、健康保険証

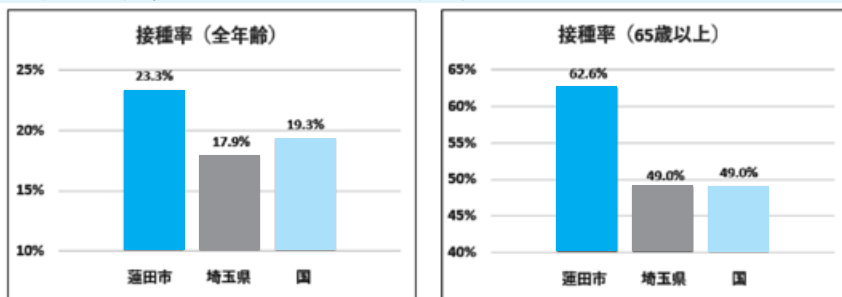
☎ 健康増進課健康増進担当(内線)142

※新型コロナウイルス感染症防止のため、イベント等は中止・延期になる場合があります。詳細は、各問合せ先にご確認ください。

新型コロナウイルスワクチン接種について

3回目接種状況について

令和4年2月28日時点の接種率は、以下のグラフのとおりです。



小児 (5～11歳) の接種について

次のとおり、5～11歳のかたのクーポン券を発送し、予約受付を行っています。ワクチンの効果・安全性を確認したうえで、接種の実施についてご検討ください。

2回目接種の予約は、1回目接種後にお取りください。予約枠は、国からのワクチン供給状況を踏まえ、順次開放していきます。

12歳になってから1回目の接種を受ける場合は、大人用のワクチンを接種します。1回目に小児用ワクチンを接種したかたは、2回目接種時に12歳以上であっても小児用ワクチンを接種します。

生まれ月日	クーポン券発送	予約受付開始日時
平成22年4月2日から 平成29年2月28日生	3月4日(金)	クーポン券が到着次第、 ご予約いただけます。
平成29年3月1日以降生	生まれ月の月末に発送	

- ・接種可能な医療機関及び接種日は市ホームページでご確認ください。
- ・接種には保護者の同意が必要です。予診票の署名欄に保護者の氏名を署名してください。予診票に保護者の署名がなければ、予防接種は受けられません。また、接種の際は保護者のかたの同伴が必要です。
- ・接種の際には、母子健康手帳をお持ちください。
- ・接種にあたっては、接種券に同封の文書もご確認ください。

☎ 蓮田市コロナワクチン接種コールセンター ☎0570-020402 (平日 午前9時～午後5時)、健康増進課新型コロナウイルスワクチン接種推進担当(内線)141、193

和元年、2年に送付した無料クーポン券は3月31日(木)まで使用できます

☎ 健康増進課健康増進担当(内線)142

○風しん抗体検査(無料)

詳細は、県ホームページ (<http://www.prefsaitama.lg.jp/a0701/fuusinn-kanz yazouka.html>) をご覧ください。

☎ 県感染症対策課 ☎830-3557

○風しん予防接種費用の助成

対象 接種日時時点で蓮田市に住民登録があり、令和2年4月1日以降に風しん抗体検査を受け、次の①または②に該当するかた。①妊娠を希望する16～49歳の女性またはその女性の配偶者で、抗体検査の結果「HI法32倍未満」または「EIA法8.0未満」

と判定されたかた②風しん抗体価が低い妊娠中の女性の配偶者で、抗体検査の結果、夫婦ともに「HI法32倍未満」または「EIA法8.0未満」と判定されたかた

助成額 3000円

申請・☎ 3月31日(木)までに、健康増進課健康増進担当(内線)142



犬の登録・狂犬病予防注射

次の日程で集合狂犬病予防注射を実施します。受けられない場合は、市から送付される「狂犬病予防注射済票交付申請書」のはがきをお持ちの上、動物病院で注射を受け、病院発行の注射済証を市に届け出てください（市から注射済票を交付）。なお、市内の病院で注射を受けた場合は、その場で注射済票が交付されます。

実施日	時間	場所
4月19日 (火)	午前 9時30分～11時	黒浜西自治会館 (西新宿2-2-2)
	午後 1時30分～2時30分	環境学習館 (黒浜1061)
4月20日 (水)	午前 9時30分～11時	西城沼公園正面入口隣 (公園管理事務所隣)
	午後 1時30分～2時30分	勤労青少年ホーム (貝沼町4-3)
4月21日 (木)	午前 9時30分～11時	桜台防災広場 (桜台1-4)
	午後 1時30分～2時30分	根ヶ谷戸公園臨時駐車場 (蓮田ねがやど保育園前)
4月22日 (金)	午前 9時30分～11時	コミュニティセンター (貝塚1015)
	午後 1時30分～2時30分	農業者トレーニングセンター(井沼1071)

※天候に関わらず実施します。

※健康な犬が体調のよい時に受けることが原則です。重篤な副反応が出ることもごくまれにあります。

費用（1頭につき）登録済みの場合…3500円（注射料2950円・注射済票代550円）、登録されていない場合…6500円（登録料3000円を追加）

❓ みどり環境課環境担当(内線)222

ありがとうございました



2月1日、蓮田ライオンズクラブ(洪

「自宅でできる介護予防～介護予防冊子とDVDを配布します～」

新型コロナウイルス感染拡大防止のため、外出の自粛など不活発な生活が続くことで、フレイル（心身の機能が衰えた状態）が心配されます。フレイルを予防し、介護が必要となる状態を避けるため、新しい生活様式を取り入れた日常の暮らしの中で取り入れられるひと工夫をまとめた冊子と、介護予防体操（はすび元気体操等）を自宅で取り組むことができるDVDを配布します。



コロナに負けず、いきいき元気で過ごすために、ぜひ活用してください。

配布場所 在宅医療介護課

対象 市内在住で介護予防に興味があるかた

内容 ①新しい生活様式に対応した、自宅でできる介護予防の冊子②介護予防体操（はすび元気体操等）のDVD

❓ 在宅医療介護課地域包括支援センター(内線)198

谷三郎会長・写真中央）から、令和4年度小学校新入学児童へ、ランドセルカバーを寄贈していただきました。子どもたちのよりいっそうの安心・安全のため、入学式の日配布します。

❓ 学校教育課学務担当(内線)166

ありがとうございました



2月3日・8日、包括連携協定を締結している大塚製薬株式会社（大柳光晴大宮営業所所長）からポカリスエット264本（500ml）、ボディメンテ144本（500ml）、カロリーメイト（ゼリータイプ）

120個を寄贈していただきました。新型コロナウイルス・ワクチン集団接種会場で気分のすぐれないかたや自宅療養者等に配布し、有効活用させていただきます。

❓ 健康増進課管理担当(内線)142



健康医療

大人の風しんを予防しましょう

○成人男性の風しん抗体検査と定期予防接種

昭和37年4月2日～昭和54年4月1日生まれの男性で未受診のかたには、3月下旬に抗体検査と定期予防接種の無料クーポン券を送付予定です。新たに郵送する無料クーポン券の有効期限は令和7年3月31日(月)です。なお、令



写っている本人や家族に限り、広報はすだ掲載の写真を差し上げています。データでの提供はできません。
申込み・[?] 広報広聴課広報広聴担当(内線)209

市役所 ☎768-3111 FAX 765-1700

※新型コロナウイルス感染症防止のため、イベント等は中止・延期になる場合があります。詳細は、各問合せ先にご確認ください。

とです。

里親になるには、一定の要件を満たす必要があります。特別な資格は必要ありませんが、登録前に研修の受講が必要です。

詳細は、県ホームページ (<http://www.prefsaitama.lg.jp/a0608/satooya/index.html>) をご覧ください。

[?] 中央児童相談所 ☎775-4152

還付金詐欺に注意!



還付金詐欺とは、市役所の職員等を名乗り、「医療費や保険料の還付がある」と言って、ATMを操作させ、現金をだまし取る手口です。昨年の、全国における被害発生件数は、過去10年で最多となっています。このような電話は詐欺ですので、警察に通報してください。

[?] 岩槻警察署 ☎757-0110、市危機管理課危機管理調整担当 ☎768-3111(内線)297

おめでとうございます



11月18日、蓮田市スポーツ推進委員(本橋幸夫さん・写真左から3番目、中田むつみさん・同右から3番目、橋本正明さん・同右から2番目、斎藤敏夫さん・同左から2番目)が優れた地域スポーツの推進活動をされたため本橋さんは文部科

蓮田駅西口行政センター(行政サービスコーナー)では、土・日曜日でも市役所窓口業務の一部を行っています

窓口取扱い業務

各種証明書の発行、戸籍に関する届出、住民異動に関する届出、印鑑登録及び廃止申請、マイナンバーカードの交付、国民健康保険・国民年金・後期高齢者医療保険・子ども医療・児童手当・介護保険関係申請、ひとり親家庭等医療費助成申請・重度心身障害者医療費支給申請等

※詳細はお問い合わせください。業務によっては、土・日曜日は手続きできない場合もあります。

休所日 木曜日・祝日・年末年始(12月29日～1月3日)

駐車場 プレックス蓮田北側の駐車場をご利用ください(施設利用者は1時間まで無料。1時間を越えた部分については有料)。

駐輪場 プレックス蓮田西側の駐輪場をご利用ください(施設利用者は1時間まで無料。1時間を越えた部分については有料)。

[?] 総合窓口管理課総合窓口管理担当 ☎764-5111



学省からスポーツ推進委員功労者表彰、中田さんは全国スポーツ推進委員連合からスポーツ推進委員功労者表彰、斎藤さんと橋本さんは30年勤続スポーツ推進委員表彰をそれぞれ授与されました。

[?] 文化スポーツ課文化スポーツ振興担当 ☎768-4117

岩槻警察署からのお知らせ

岩槻警察署のホームページでは、蓮田市内とさいたま市岩槻区の注意喚起情報を随時更新しています。また、事件事故マッ

プでは、県内の犯罪発生状況及び交通事故発生状況をマップにして情報提供しています。ぜひご覧ください。

岩槻警察署ホームページ▶

[?] 岩槻警察署 ☎757-0110



蓮田市コミュニティセンターの指定管理者が決定しました

令和4年4月1日から令和9年3月31日までの管理運営を行う指定管理者は、街活性室株式会社となりました。

[?] 自治振興課コミュニティ施設管理担当(内線)226



お知らせ

「第32回商工祭さくらまつり」の中止について

「第32回商工祭さくらまつり」は新型コロナウイルス感染症拡大防止の観点から、中止となりました。さくらまつりを楽しみにしていた皆さまには申し訳ありませんが、ご理解のほどよろしくお願いたします。

[?] 蓮田市商工会 ☎769-1661、市商工課商工観光担当 ☎768-3111(内線)235

固定資産価格の縦覧ができます

市の固定資産税の納税者(納税管理人を含む)は次の帳簿が閲覧できます。代理人が閲覧する場合は委任状が必要です。○土地価格等縦覧帳簿…土地の所在・地番・地目・地積・価格を掲載。土地の固定資産税の納税者のみ閲覧可。

○家屋価格等縦覧帳簿…家屋の所在・家屋番号・種類・構造・床面積・価格を掲載。家屋の固定資産税の納税者のみ閲覧可。

期間 4月1日(金)～5月31日(火)

場所 税務課

[?] 税務課資産税担当(内線)191

えせ同和行為を排除しましょう 埼葛えせ同和行為対策強化月間

本市を含む埼葛12市町では、毎年4月を埼葛えせ同和行為対策強化月間と定め、同和問題の正しい理解の妨げとなっている「えせ同和行為」の排除を呼びかけています。えせ同和行為とは、同和問題の解決を口実に、個人、企業、行政機関などに対して図書等物品購入や寄附金・賛助金の強要など、不法・不当な行為や要求をすることです。

このような行為は、要求を受けた人が被害に遭うだけでなく、同和問題に対する誤った認識を植えつけ、新たな偏見や差別意識を生む要因となり、同和問題解決の大きな阻害要因となる行為です。えせ同和行為の要求に応じる必要はありません。終始、き然とした態度で要求を断固拒否し、えせ同和行為を排除しましょう。

埼葛12市町では「部落差別の解消の推進に関する法律」を踏まえ、人権教育・啓発活動を推進しています。

法務省：えせ同和行為を排除するために▶

[?] 庶務課人権担当(内線)296、社会教育課生涯教育担当(内線)176



令和4年度就学援助制度の申請受付

4月からの援助を希望されるかたは4月15日(金)までに申請してください。令和3年度に認定されているかたも新たに申請が必要です。

対象 蓮田市に住民登録がある、児童・生徒(区域外就学児童・生徒を含む)の保護者で、次のいずれかに該当するかた。①生活保護を受給しているかた ②学費などの支払いが困難なかた(所得制限あり) ③児童扶養手当などを受給しているかた

申請・[?] 申請書(子ども支援課・市ホームページから入手)を、蓮田駅西口行政センター、プレックス・キッズのいずれかへ持参、または子ども支援課企画担当 [〒349-0193、所在地記載不要]へ郵送または持参(内線)153

令和4年度障がい者の燃料費助成券・福祉タクシー券の交付

対象 身体障害者手帳1級・2級・3級のかた、療育手帳A・Bのかた、精神障害者保健福祉手帳1級・2級のかた

※燃料費助成券と福祉タクシー券のうち、一方のみの交付となります。

申請・[?] 3月25日(金)から、交付を受けている障害者手帳を持参し、福祉課障害福祉担当(内線)139へ

4月6日～15日「春の全国交通安全運動」を実施します

スローガンは「人も車も自転車も 安心・安全 埼玉県」です。

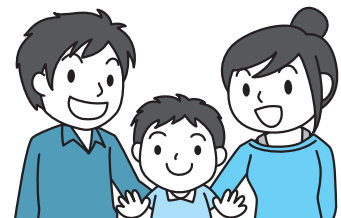
国重点目標 ○子どもを始めとする歩行者の安全確保○歩行者保護や飲酒運転根絶等の安全運転意識の向上○自転車の交通ルール遵守の徹底と安全確保

県重点目標 横断歩道における歩行者優先の徹底

市重点目標 高齢者及び子どもの安全確保と交差点における交通事故防止

[?] 岩槻警察署 ☎757-0110、市自治振興課交通安全担当 ☎768-3111(内線)244

里親制度をご存じですか～里親を必要としている子どもがいます～



子どもの健やかな成長には、家庭の温かい愛情と理解が必要です。

里親とは、親の病気や離婚、虐待などさまざまな事情により自分の家庭で生活できない子どもたちを家庭に迎え入れ、一時的または継続的に養育するかたのこと

ファミリー・サポート・センター 会員募集

ファミリー・サポート・センターは、育児の相互援助活動を行う組織です。交流会などで、会員同士の交流も行っています。依頼会員・協力会員ともに募集しています。

対象 ○依頼会員…おおむね6か月～小学6年生のお子さんのいるかた ○協力会員…市内在住で、心身ともに健康な成人のかた ○両方会員…依頼会員と協力会員の両方を兼ねるかた

活動例 保育園等の送迎、保護者の外出時の預かり等

費用 1時間当たり700円(2人目以降は半額)、その他実費

[?] はすだファミリー・サポート・センター(蓮田駅西口行政センター内子育てサポートコーナー「プレックス・キッズ」内) ☎764-4115(木曜日、祝日、年末年始を除く午前9時～午後5時受付)



広報はすだは、市内公共施設、蓮田駅、一部の金融機関・スーパー・コンビニ及び白岡市役所連絡所（白岡駅）などに置いてあります。

市役所 ☎768-3111 FAX 765-1700

※申請期間等は変更になる場合があります。詳細は、各問合せ先にご確認ください。

新型コロナウイルス感染症関連情報

蓮田市子育て世帯への特例給付金（蓮田市独自給付金）

下記の「令和3年度蓮田市子育て世帯への臨時特別給付金（先行給付金等）」が対象外のかたへ支給します！

新型コロナウイルス感染症の影響を踏まえ、子育て世帯の生活を支援するために、蓮田市独自の事業として、以下の対象者のかたに令和3年度蓮田市子育て世帯への特例給付金を支給します。この給付金は児童手当の特例給付（児童1人当たり月額5000円）の受給者またはそれに準ずるかたが対象です。なお、この給付金は令和4年中の所得となり、一時所得に区分されます。

対象・支給時期・申請方法

児童手当の特例給付（児童1人当たり月額5000円）の受給者またはそれに準ずるかたのうち、以下のとおりの支給となります。

対象	支給時期	申請方法
①令和3年9月分（令和3年9月に生まれた児童については令和3年10月分）の児童手当の特例給付受給者（一部の対象者②～④を含む）	3月31日（休）	申請不要
②平成15年4月2日から平成18年4月1日の間に生まれたかた（配偶者を有しているかたを除く）のみを養育しているかた	申請書を受付後、申請内容を確認し随時支給	令和3年度蓮田市子育て世帯への臨時特別給付（特別給付金）申請書の提出が必要 ※郵送可（申請用紙は市ホームページからダウンロードできます）。
③令和3年10月1日以降令和4年3月31日までに生まれた児童（新生児）の児童手当の特例給付受給者		
④公務員のかたのうち、令和3年度児童手当の特例給付が所属庁より支給されている受給者		

給付額 対象児童1人当たり10万円を現金支給 申請期限 5月31日（火）（必着）

☎ 子ども支援課児童福祉担当（内線）153

住民税非課税世帯等に対する臨時特別給付金

新型コロナウイルス感染症の影響が長期化する中で、さまざまな困難に直面したかたがたに対し、速やかに生活・暮らしの支援を行う観点から、住民税非課税世帯等に対して1世帯当たり10万円を支給します。

対象 ①非課税世帯（令和3年12月10日において蓮田市に住民登録があり、世帯全員の令和3年度分の住民税均等割が非課税である世帯）

②家計急変世帯（①のほか、新型コロナウイルス感染症の影響を受けて家計が急変し①の世帯と同様の事情にあると認められる世帯）

※住民税が課税されているかたの扶養親族のみからなる世帯は対象外です。①、②の重複受給はできません。

給付額 1世帯当たり10万円

申請方法 ①に該当するかたには市から「住民税非課税世帯等に対する臨時特別給付金支給要件確認書」を発送しております。必要事項を記載し、同封の返信用封筒で返信してください。なお、令和3年1月2日以降の転入者が世帯に含まれている場合、転入前の市町村の課税状況を確認する必要があります。確認がとれた世帯から順次、申請書を発送します。②に該当するかたは、申請が必要となります。申請書は福祉課窓口や市ホームページから入手できます。申請書の郵送を希望されるかたは、下記担当までご連絡ください。

☎ 住民税非課税世帯等に対する臨時特別給付金プロジェクトチーム ☎768-3115

埼玉県感染防止対策協力金（第16期・17期・18期）

県による営業時間短縮等の要請（第16期…1月21日～2月13日、第17期…2月14日～3月6日、第18期…3月7日～3月21日）にご協力いただいた飲食店（カラオケ店、バー等を含む）を運営する事業者に対し、県が感染防止対策協力金を支給します。詳細は、県ホームページをご覧ください。

支給額 ワクチン・検査パッケージの適用の有無によって、協力金の支給額が異なります。前年又は前々年の1日当たりの売上高に応じて変動します（日額2.5万円～10万円）。申請期間 第16期…4月15日（金）まで、第17期…5月6日（金）まで、第18期…3月22日（火）以降を予定

申請方法 原則電子申請 ※郵送でも申請できます。申請書類は、商工課、蓮田市商工会にて配布しています。

☎ 県中小企業等支援相談窓口 ☎0570-000-678（月～金 午前9時～午後9時、土・日・祝日 午前9時～午後6時）

令和3年度蓮田市子育て世帯への臨時特別給付金（先行給付金等）

対象 次の①～⑤のいずれかに該当するかたのうち、児童手当受給者もしくはそれに準ずるかた ①令和3年9月分（令和3年9月に生まれた児童については令和3年10月分）の児童手当を受給したかた（一部の公務員を除く）②平成15年4月2日から平成18年4月1日の間に生まれたかた（配偶者を有しているかたを除く）のみを養育しているかた（令和2年中の所得が児童手当支給対象となる金額と同等未満となっている場合）③令和3年10月1日以降令和4年3月31日までに生まれた児童（新生児）の児童手当受給者④公務員のかたのうち、令和3年度児童手当が所属庁より支給されている受給者⑤令和3年10月1日以降に離婚や離婚協議等に入り、児童手当または児童の養育者が変更となったかた ※特例給付（児童1人当たり5000円）の支給対象者は対象外です。 給付額 対象児童1人当たり10万円（現金支給）

申請期間 給対象者②～④に該当するかたは申請終了（令和4年3月生まれの児童（新生児）を除く）

※令和4年3月生まれの児童（新生児）については、4月15日（金）（必着）、支給対象者⑤に該当するかたは、4月15日（金）（必着）。

支給時期 支給対象者の①に該当するかたは令和3年12月23日および令和3年12月27日に支給済です。支給対象者の②～⑤に該当するかたは、申請内容を確認し、随時支給します。

申請方法 支給対象者③または④に該当するかた（令和4年3月生まれの児童（新生児）のみ）は、子ども支援課へ令和3年度蓮田市子育て世帯への臨時特別給付（先行給付金等）申請書で申請が必要です。※郵送可（申請用紙は市ホームページからダウンロードできます）。支給対象者⑤に該当するかたは、子ども支援課へ確認のうえ、申請をお願いします。

☎ 子ども支援課児童福祉担当（内線）153



情報ページ



4月の

相談



※祝日は休み。

目次

- 2 特集
蓮田スマートインターチェンジ（上り線）まもなくオープン
- 6 まちの風景
- 8 障害者差別解消法の「合理的配慮」をご存じですか？
- 9 令和4年4月から、広報はすだ等の配布物がポストへの投函となります／蓮田市長選挙が行われます
- 10 はすだりびんぐ
- 11 教育だより
- 12 子育て情報 はすだっこ
- 13 情報ページ

今月の表紙



広報はすだ全世帯配布に向けて

4月号から広報はすだの配布がポストへの投函となります。配布員が着用する配布員証と腕章をはすぴいに見せてもらいました。今月の特集は4月24日午後3時より開通する蓮田スマートインターチェンジ（上り線）についてです。

法律

弁護士による相談／8日(金)午後1時30分～4時、15日(金)・22日(金)午前9時30分～正午／市役所3階307会議室、市役所3階302会議室／事前に電話予約／広報広聴課(内線)209

土地・建物

土地家屋調査士・宅建協会相談員による境界・測量・表示登記・売買・貸借の相談／19日(火)午後1時30分～3時30分／市役所3階302会議室／事前に電話予約／広報広聴課(内線)209

相続遺言・内容証明

行政書士による内容証明・遺言書の作成等の相談／19日(火)午後1時30分～3時30分／市役所3階302会議室／事前に電話予約／広報広聴課(内線)209

登記（相続・贈与・売買）

司法書士による不動産の名義変更、区画整理に伴う登記相談／13日(水)午後1時30分～4時30分／市役所3階307会議室／事前に電話予約／広報広聴課(内線)209

行政

21日(水)午前10時～正午／市役所西棟第2会議室／広報広聴課(内線)209

消費生活・多重債務

月～金曜日（多重債務は火曜日のみ）、午前10時～午後3時30分（正午～午後1時は休み）／事前に電話相談が必要／消費生活センター（市役所商工課内）(内線)248

弁護士による専門相談会

弁護士による消費生活・多重債務専門相談／12日(水)午後1時～3時／事前相談が必要／消費生活センター（市役所商工課内）(内線)248

家庭児童

18歳未満の児童に関する相談／月～金曜日、午前9時～午後4時／家庭児童相談室（市役所内）月・火・金曜日(内線)417、水・木曜日(内線)413

育児

午前10時～午後3時／中央子育て支援センター☎768-1123…火・金曜日／関戸子育て支援センター☎766-8998…火・金曜日／黒浜子育て支援センター☎765-6111…火・木曜日／つどいの広場おひさま☎769-3310…月・水曜日／児童センター☎768-1141…火・水曜日／午前9時～午後5時／子育て世代包括支援センター・子育てコンシェルジュ☎764-4115…月～水・金～日曜日（祝日を除く）

人権

11日(水)午前9時～正午／市役所3階305会議室／庶務課(内線)296

教育

水・木曜日、午前9時～午後4時／教育相談室（市役所内）(内線)417

高齢者

月～金曜日午前8時30分～午後5時15分／黒浜地域包括支援センター(内線)198／関戸・平野地域包括支援センター☎766-0022…月～水、金～土曜日午前8時30分～午後5時15分／蓮田地域包括支援センター☎764-5115

障がい者

月～金曜日、午前10時～午後4時／専門の相談員を紹介／福祉課(内線)138

心配ごと

18日(水)午前9時～正午／ふれあい福祉センター／社会福祉協議会☎769-7111



人口と世帯

(令和4年2月1日現在)

人口 6万1533人
(前月比-30)
世帯数 2万7826世帯
(前月比+15)

やかな新生活様式で免疫力アップ！

取。軽い運動も始めたし。コロナムドに埋没し過ぎない自分なりのさ

言ってるし、流行りのシリアルも

め七難も隠せるし。体調全般に留意

する。ことに目覚めた（お酒はやめ

ないけど）。腸活がたいせつなんて

取。軽い運動も始めたし。コロナム

編集子

オミクロン株拡
大中。暗澹たる気
持ちだが悪い事ば
かりでない。長い
マスク生活、個人

ホームページ



安心・安全メール



Instagram



はすびい Twitter



広報 はすだ

2022.3.15 No.811

蓮田市役所 ☎048-768-3111

満点笑顔



井口蒼空ちゃん
(令和2年9月生)

いっぱい食べて寝て、
元気に育ってます！



甘浦歩ちゃん
(令和2年11月生)

ボール遊びが大好き！

令和2年以降生まれのお子さんの写真を募集中
詳しくは、広報広聴課☎765-1705へ

感染症を予防しましょう

感染症予防のポイント

- 手洗いや手指消毒、咳エチケットの徹底を心がけましょう。
 - ・ 帰宅後は手や顔を洗いましょう。
 - ・ 手洗いは30秒程度かけて、水とせっけんですまやかに洗いましょう。
- 外出時や屋内で会話をする際、周囲の人との間隔をじゅうぶんととり、症状がなくてもマスクを着用することを心がけましょう。

健康増進課管理担当(内線)142



佐々木 ひなたさん

ゆめのなしのおしろ

梨のお城があったらいいなと思って描きました。おいしい梨に見えるように、1つ1つ違う色を塗って工夫しました。

はまる美術館



休日急患診療 (日曜日・祝日)

奇数月 ▶ 蓮田病院 ☎766-8111

偶数月 ▶ 蓮田外科 ☎764-1141

【診療時間】

午前10時～正午 / 午後1時～4時

■ 救急案内 (24時間体制)

救急医療情報センター ☎824-4199

消防本部 ☎768-0119

■ 救急電話相談・医療機関案内 (24時間体制)

☎#7119・☎824-4199

■ 小児救急電話相談 (24時間体制)

☎#8000・☎833-7911



この印刷物の1部当りの印刷単価は、45円です。