

広報

はすだ



宇田市は今年
市制施行50周年を迎えます

2022
2.15

No.810

特集

成人を迎えて
〜二十歳の思い〜





特集 成人を迎えて

～二十歳の思い～

1月9日、令和4年蓮田市成人式が総合文化会館ハストピアで執り行われました。式典は新型コロナウイルス感染症対策を徹底し、3回に分けての開催となりました。当日は晴天に恵まれ、420人の新成人が参加し、新たな門出を迎えました。会場では色鮮やかな振袖や羽織袴、スーツに身を包み友人との再会を喜び合う姿が見られました。今回の特集では、式当日やリハーサルの様子、そして新成人の抱負や決意、家族へ感謝の思いを中心に紹介します。

社会教育課生涯教育担当 (内線) 161



代表挨拶 (第3回)



成人式実行委員

お だい ち とも こ
小平 智子 さん (蓮田南中学校出身)

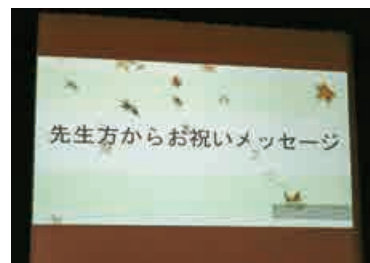
皆さん、共に学び、成長してきた仲間との久々の再会はいかがでしょうか。仲間の変化に驚かされた人も多いのではないのでしょうか。大学や専門学校に通っている人、社会人として働いている人など、皆さんがそれぞれの道に進み、日々精進していることかと思えます。

私たちは成人式という人生の節目、そして大人としての門出を迎えることができました。こうして無事に迎えることができたのも、たくさんの愛情を注ぎ、育ててくれた家族、お世話になった先生がた、幼い頃から暖かく見守っていただいた地域の皆さまのおかげです。

※一部抜粋

前日のリハーサル

式の前日、実行委員と社会教育課の職員をはじめとする運営スタッフとのリハーサルが行われました。当日を想定した通し練習やカメラ、照明、先生がたからのお祝いビデオメッセージ等の最終確認が行われました。司会進行を務める実行委員は、手話通訳のかたと手話に合わせて話すスピードを調整したり、運営スタッフと積極的に意見交換をしたりしました。一生に一度しかない成人式をより良い式にしようと実行委員と運営スタッフが一丸となってリハーサルに取り組みました。



成人式への思い

実行委員16人は令和3年7月から活動してきました。活動内容は主にアトラクションの準備で、先生がたからのお祝いビデオメッセージの企画・編集を行いました。慣れない作業に戸惑いましたが、役割を分担し協力し合って無事完成させることができました。これまでお世話になった先生がたや地域のかたがたに立派に成長したと安心してもらえるよう、そして新成人の心に残るような式にしたいと力を合わせて準備を行いました。



成人式実行委員長

は せ べ とう た
長谷部 航大 さん
(蓮田中学校出身)



無事に成人を迎えることができ、うれしい気持ちと今まで育ててくれた親や周りのかたがたに感謝の気持ちでいっぱいです。進路を決めて夢を実現できるように精いっぱいがんばります。

✿ ほそや かずき
細谷 一輝さん



ここまで成長することができたのはたくさんの方の支えがあったからだと思っています。感謝の気持ちを忘れずに、成人としての自覚と責任をもった行動をしたいと思います。

✿ やすみ みゆ
八角 実侑さん

新成人に聞きました！ 二十歳の抱負や決意



成人を迎えたということで、常に責任を持った行動を心がけたいです。親にたくさん迷惑を掛けてしまったので、これから少しずつ恩返しをしていきたいと思っています。

✿ かわしま ひかる
川島 彩さん



今まで私を育ててくれた親やお世話になった地域のかたがたに感謝の気持ちをもって、これから恩返しができるよう、何事にもチャレンジすることを恐れずにがんばります。

✿ こばやし かすみ
小林 香澄さん

たいせつな家族へ贈る言葉



(左から) しまむら ゆい 島村優衣さん・いくえ 郁恵さん

母へ

今まで育ててくれてありがとう。夢を実現できるようにがんばるね！迷惑を掛けてしまうかもしれないけれど、これからもよろしくね。

娘へ

無事立派に成長してくれてありがとう。夢を叶えることができるよう見守っているよ。これからも周りのかたがたに感謝の気持ちを忘れず、健康に気をつけてがんばってね。



(左から) にわのひろし 庭野博史さん・まみ 真実さん・あきこ 明子さん

両親へ

社会の一員としての自覚と責任をもって、市内だけでなく、さまざまなところで自分らしく活躍できるようにがんばるね。

娘へ

新型コロナウイルス感染症が流行している中でも無事に成人式を迎えることができよかったよ。成人としての自覚をもって、これからも自分の思うように実りある人生を過ごしてね。

成年年齢引き下げ後の 蓮田市成人式について

民法改正に伴い、成年年齢は2022年4月に20歳から18歳に引き下げられることとなりました。成人式の対象年齢を何歳にするかは法律規定がなく、各自治体の判断に委ねられています。蓮田市では従来どおり、20歳になるかたを対象に実施します。

なぜ20歳を対象とするのか？

飲酒や喫煙は未成年者飲酒禁止法や未成年者喫煙禁止法の改正により、今後20歳未満は禁止されることや、大人としての自覚と社会の一員としての責務を改めて認識していただきたいからです。また、18歳を対象とした場合、進学や就職を控えるかたやその家族の負担も考えられます。更に、市がアンケート調査を行った結果、回答数146件のうち129件（88パーセント）が「これまでどおり20歳を対象とするべき」と回答しました。そのため、蓮田市では今後も20歳になるかたを対象に実施することとなります。ご理解とご協力をお願いいたします。

第7回ミカサ杯争奪埼玉県スポーツ少年団バレーボール交流大会で、蓮田北バレーボールクラブが優勝し、市長を表敬訪問しました。蓮田北バレーボールクラブは、蓮田北小学校を練習拠点とし、蓮田市、白岡市、伊奈町の小学生が集まって活動を行っているチームです。この大会の準決勝では目標にしていた所沢ミラクルボーイズを破り、決勝では前回大会で敗れた岩槻ジュニアとの接戦を制しての優勝となりました。

キャプテンの矢部優翔（やべ ゆうせい）さんは、「優勝できてうれしいです。新型コロナウイルス感染症の影響で練習ができない時もありますが、全国大会でも勝てるチームを目指し、チーム一丸となって頑張ります」と力強く話してくれました。

12/23

市役所

蓮田北バレーボールクラブ初優勝!



風景



平成24年からはずだ広報大使「にやんたぶう」として蓮田市の魅力を発信し、市の発展にご協力いただいたのんたん（並木のり子さん）が11月末でユニットを卒業することになりました。市では、これまでの活動への感謝の意を表して感謝状を贈りました。

のんたんは、「お世話になった皆さんに挨拶をする場がなく心苦しかったのですが、今回このような機会をいただきありがとうございます。にやんたぶうの活動を通して多くのかたと触れ合い、笑顔をみれたことは私にとっての宝物です。また、私の地元である長野県松川町とは友好姉妹都市を結んでくださり、たくまんの地元である蓮田市の皆さんと交流できたことは、とてもうれしく思っています」と笑顔で話してくれました。

12/28

市役所

感謝状贈呈



よく晴れ渡った穏やかなこの日、新春恒例行事である蓮田市消防出初式が行われました。消防職・団員80人が参加して人員報告や服装点検、機械器具点検を行い、今年も市民の安心・安全な街づくりに貢献していくという強い決意を新たにしました。式の最後には出発式も行われ、6台の消防車が勇ましく出発する姿が見られました。

団員の寺澤亜希子さんは、「新型コロナウイルス感染症の影響で他の活動はできませんでしたが、出初式は無事に行うことができましたよかったです。状況が落ち着いてきたら子どもたちへの広報活動にも力を入れていきたいです。女性消防団員も随時募集中ですので興味のあるかたはぜひお声がけください」と笑顔で話してくれました。



1 / 8

市役所

防災の決意 新たに



(左から) 寺澤亜希子さん、瀬川玲子さん、岡田由喜子さん、山口陽子さん

まちの



子育て支援センターしらゆりでお正月遊びが行われました。参加者は満3歳児クラスの子どもたちといっしょにさまざまなコマ回しやけん玉、だるま落としなど楽しんでいました。当口は、年長児によるコマ回しのお披露目があり、参加した子どもたちは見事な手さばきに目を輝かせながら見入っていました。また、保護者は支援センターの先生に子育ての戸惑いやうれしさをお話してリフレッシュする時間を過ごしていました。

田中千尋さん・桜ちゃんは、「以前にもイベントに参加したことがあります。毎回、家庭ではできない体験をすることができるので、とても楽しい時間を過ごせています。また参加したいです」と笑顔で話してくれました。

1 / 18

子育て支援センター
しらゆり

お正月を 楽しもう





令和4年4月から、 広報はすだ等の配布物が ポストへの投函^{かん}となります

令和4年4月から、広報はすだ、市議会だより、健康カレンダーの配布方法が戸別にポストへの投函となります。配布業務受託者は「公益社団法人蓮田市シルバー人材センター」です。配布員がお届けします。

- 配布期間は、毎月12～18日頃です。
- 配布員は、配布員証と腕章を着用しています。
- 建物付属のポスト等へ投函するものであり、住民票等を照会して配布するものではありません。

お問い合わせは、市の総合政策部広報広聴課へご連絡ください。

📞 広報広聴課広報広聴担当 (内線) 209

蓮田市長選挙が行われます

立候補予定者説明会 日時・場所	4月5日(火)午前9時30分～ 市役所303会議室
告示日	5月8日(日)
投票日時	5月15日(日)午前7時～午後8時
期日前投票期間・ 場所	5月9日(月)～14日(土) 蓮田市役所1階市民ホール 蓮田駅西口行政センター2階会議室
開票日時・場所	5月15日(日)午後9時～ パルシー(総合市民体育館)

～第3投票区の投票所が変わります～

第3投票区の投票所が須賀神社参集殿会館から蓮田駅西口行政センター2階会議室に変更になります。

📞 選挙管理委員会事務局 (内線) 103

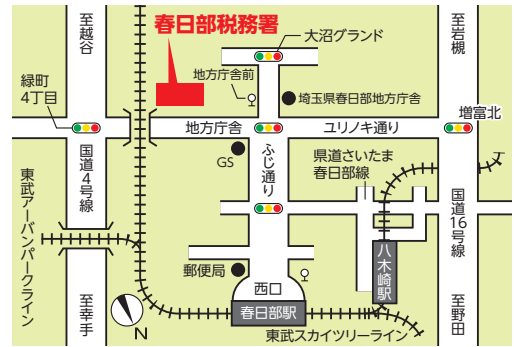
春日部税務署の所得税等の確定申告相談

春日部税務署
☎733-2111(自動音声
で案内します)

期間 3月15日(火)まで
受付時間 午前8時30分～午後4時
場所 春日部税務署(春日部市大沼2丁目12番地1)
※当日配布または国税庁LINE公式アカウントから事前に
取得した入場整理券が必要です。



国税庁LINE
公式アカウント



市・県民税の申告相談会 (事前予約が必要です)

税務課市民税担当
☎768-3111 (内線127)

市・県民税申告書の記載方法がわからないかたを対象に、申告相談会を開催します。申告相談会は事前予約制です。

予約方法

市公式サイト「令和4年度(令和3年分)市民税・県民税申告相談会の予約」からインターネット予約を受付中です。

パソコンのかた <https://www.city.hasuda.saitama.jp/ze/kurashi/zeikin/shimin/r4/yoyaku.html>

スマートフォンのかた 右のQRコードをご利用ください。

※インターネット予約が難しい場合、電話受付しますのでお問い合わせください。



申告相談会の
予約はこちら

申告相談会の日程

期間	2月16日(水)～3月15日(火) 午前9時～午後4時(土・日曜日、祝日は休み)
場所	市役所西棟2階 第3・4会議室



※会場には事前予約があるかたのみ入場できます。

※申告相談会の期間中は、市役所1階の税務課窓口では申告相談はできません。

～申告相談会で受付できない申告～

- ・分離課税(土地・建物・株式等の譲渡、上場株式等に係る譲渡損失の損益通算、退職所得など)の申告
- ・青色申告 ・令和2年分以前の申告 ・外国税額控除の申告 ・相続税や贈与税等の申告
- ・住宅借入金等特別控除の1年目の申告 ・住宅耐震改修特別控除の申告
- ・令和4年1月1日現在蓮田市に住民登録のないかた

持ち物

- ・申告者の個人番号確認書類(個人番号カード・個人番号記載の住民票など)
- ・申告者の本人確認書類(個人番号カード・運転免許証・公的医療保険の被保険者証・パスポート・障害者手帳・在留カードなど)
- ・配偶者、扶養親族の個人番号等が確認できるもの
- ・令和3年中の所得の分かるもの(源泉徴収票、支払調書、事業所得・農業所得・不動産所得の収支内訳書など)
- ・各種控除証明書等
- ・医療費控除の明細書
- ・確定申告で所得税が還付となるかたは、振込み口座(本人名義のみ)がわかるもの
- ・確定申告のお知らせはがき(税務署から「確定申告のお知らせはがき」が届いているかたのみ)
- ・利用者識別番号(利用者識別番号をお持ちのかたのみ)



くらしのノート

チョコレート菓子
を食べたら酔っぱ
らった？

？ 蓮田市消費生活センター
(商工課内) (内線) 248

国民生活センター発表情報

チョコレート菓子を食べたら酒酔い状態になった。原材料名を確認すると「粉末酒」と書かれていた。子どもが口にする可能性があるため、お酒が入っていることが分かるような表示をしてもよいのではないが。

◆◆◆
酒税法、食品表示法により、1パーセント以上のアルコールを含む飲料については、酒類の表示が義務付けられていますが、菓子類には表示の義務はありません。全国チョコレート業公正取引協議会が作成したチョコレートの注意・警告の表示に関するガイドラインでは、製品の全重量に対して1パーセント以上のアルコールが原材料として使われている場合、注意書きが記載されています。子どもや、アルコールに弱い体質の人は、注意書きがない場合でも、原材料名を確認することが必要です。



第103回
にしやま 通夫 西山 通夫教育長

西山教育長 はい。また、市では保育分野にも力を入れています。とねの会はすだ保育園やスクルドエンジェル保育園蓮田駅前園の新規開園、「プレックス・キッズ」での保育サービスの提供など子育て家庭への支援も充実させています。

にゃんたぶう 子育て家庭にとって、生活しやすい環境が整備されているんですね。

西山教育長 今後も「子育て・教育するなら蓮田市へ」をよりいっそうPRし、蓮田市で教育することの魅力を多くのかたに伝えたいです。プレックス蓮田の完成などで市への関心が高まっていると思うので、蓮田市の教育が充実していることをPRするチャンスだと考えています。教育委員会では「子どもの未来のために 未来を子どものために」をモットーに全力を挙げています。子どもたちには、自分の夢に向かって突き進み明るい未来を切り開いてほしいと思います。

にゃんたぶう 蓮田市の教育環境の魅力を広めていきたいな。今日はありがとうございました。

編集・広報広聴課シティセールス担当 (内線) 215



にゃんたぶう 今回は1月に再任された西山教育長にお話を伺います。現在の蓮田市の小・中学生の学力について教えてください。

西山教育長 県内における蓮田市の教育水準は非常に高いです。特に、小学5・6年生と中学1年生の県内学力テストの平均点が県内トップクラスの結果を出しています。

にゃんたぶう すごい！とっても優秀なのですね。子どもたちの学力向上のために行っている取組みがありますか。

西山教育長 児童・生徒の課題が何かを先生たちで話し合う時間を設け、そこで出た意見を基に指導資料を作成しています。また、児童・生徒の学力の定着の確認を行いその結果を一人ひとりにフィードバックすることで、少しでも苦手分野を減らすことができるようにしています。他にも、9年前という早い時期からアクティブ・ラーニングを導入し共に学ぶ、自ら学ぶを心がけ日々励んでいます。

にゃんたぶう そのような取組みのおかげで、蓮田市の小・中学生の高い学力が保たれているんですね。

にゃんたぶう
通信！

たくまん



なんと！もりちいがリピになりました！おめでとう！ママは女優の村田綾さん。親戚のおじさん気分で本当にうれしい。抱っこ出来る日を心待ちにしています。書道が好きなたくまんは勝手に命名書をプレゼントするつもりです。愛情たっぷりてんこ盛りで！

今年度を振りかえって (学校教育部)

子どもたちの安全・安心の確保、学習及び生活環境向上のため、蓮田南小学校北校舎トイレ改修工事、黒浜西小学校普通教室棟トイレ改修工事、黒浜西小学校体育館トイレ改修工事、黒浜北小学校体育館トイレ改修工事、黒浜西中学校体育館床ウレタン塗装工事等を行いました。また、黒浜中学校校舎長寿命化改修工事では、今年度は東校舎の改修を行い黒浜中学校の長寿命化改修工事は3月中に全て完成する見込みです。今後も施設整備事業を推進していきます。

市内全小・中学校においては、新型コロナウイルス感染症対策を継続しながら、従来の教育活動に少しでも戻すことができるよう粘り強く教育活動の確保に努めました。今後も、市教育委員会では感染状況に応じた市内全小・中学校への支援を行い、「子どもの未来のために、未来を子どものために」を実現すべく、未来を生き抜く力を身につけた子どもたちを育むために最大限の努力を継続していきます。

「ケータイ・スマホ利用共同宣言」意見交換会

12月23日、市役所にて「ケータイ・スマホ利用共同宣言」意見交換会を開催しました。市内小・中学校の代表児童・生徒が参加し、ケータイ・スマートフォンの利用について各学校の取組みを発表しました。

その後、「自分のSNSになら何を書いてもいい?」というテーマについて、グループごとに意見交換を行いました。児童・生徒たちからは、SNSを利用する上で注意しなければならないこと、各学校で呼びかけたいことなどさまざまな意見が出されました。

さいかつぼーる体験教室

12月14・21日、パルシーでさいかつぼーる体験教室(蓮田市スポーツ推進委員連絡協議会主催)が開催されました。さいかつぼーるとは、バレーボールに似たルールでバドミントンコートを使い、1チーム5人で対戦する競技です。相手チームからの返球をワンバウンドしてから受けることがポイントで、おにぎり型をしたボールが不規則に弾んで予測外の方向に飛ぶのも楽しみの一つです。

参加者は、「楽しくプレーすることができたのでまたやってみたい」と感想を話してくれました。また、スポーツ推進委員は、「初心者でもすぐにプレーができて、上手下手関係なく、みんなで楽しくできるので、スポーツ経験の少ない人たちにも広め、健康増進に役立てたいと考えている」と話してくれました。



図書館にいこう

3月の 子どもの本 展示コーナー

テーマは はな

きつね山の赤い花

安房直子作 いもとようこ絵
金の星社

ままごとがすきなゆみがなのはなばたけをあるいていると、女の子の声がします。そこには、ままごとをする子ぎつねがいて…。

さくらの花でんしゃ

瀬尾七重さく 新野めぐみえ PHP研究所

桜守のはなし

佐野藤右衛門作 講談社

12月の一般書予約

ベスト3

- 1 同志少女よ、敵を撃て
逢坂冬馬著 早川書房
- 2 新しい星
彩瀬まる著 文藝春秋
- 3 真夜中のマリオネット
知念実希人著 集英社

3月

休館日▶火曜日、1(火)~4(金)、21(月)
開館時間▶午前9時30分~午後5時
(木曜日は午前9時30分~午後7時)

図書館 ☎769-5198





※新型コロナウイルス感染症防止のため、中止・延期になる場合があります。詳細は、各施設にご確認ください。

凡例 日=日時・期間 場=場所 対=対象 内=内容 講=講師 定=定員 費=費用 持=持ち物 主=主催 申=申込み ？=問合せ

子育て支援センター しらゆり ☎768-1800

★ おひなさまを作ろう

おひなさまを作ってみんなで祝いましょう。

日 3月1日(火)午前10時～11時30分
対 未就園児親子

子育て支援センター とねのえんがわ ☎812-7488

★ ありがとうWeek

日 3月7日(月)～11日(金)午前9時15分～10時15分・午前10時45分～11時45分
定 未就園児親子各4組
申 各日15日前から、電話可

★ わらべうたキッズマッサージ

日 3月16日(水)午前9時30分～10時30分・午前10時45分～11時45分
定 2歳以下乳幼児親子各4組
申 3月1日(火)から前日までに、電話可

★ ハーフバースデー

生後6か月のお祝いをしましょう。

子育て支援施設

施設名	問合せ	一般開放・開所日時	育児相談
中央保育園 子育て支援センター	☎768-1123	月～金曜日 午前9時～午後4時	火・金 午前10時～午後3時
閻戸保育園 子育て支援センター	☎766-8998	月～金曜日 午前9時～午後4時	火・金 午前10時～午後3時
黒浜保育園 子育て支援センター	☎765-6111	月～金曜日 午前9時～午後4時	火・木 午前10時～午後3時
子育て支援センター しらゆり	☎768-1800	月～金曜日 午前9時～午後4時	—
子育て支援センター とねのえんがわ	☎812-7488	月～金曜日 午前9時～午後4時	—
児童センター	☎768-1141	火～日曜日(第2・4日曜日を除く) 午前9時～午後5時	火・水 午前10時～午後3時
つどいの広場 おひさま	☎769-3310	月～金曜日 午前10時～午後3時	月・水 午前10時～午後3時
子育てひろば・ ブレックス	☎764-4114	月～日曜日(木曜日を除く) 午前9時～午後4時	—
はすだファミリー・ サポート・センター	☎764-4115	月～日曜日(木曜日を除く) 午前9時～午後5時	—
子育て全般の質問はこちらまで			
子育てコンシェルジュ、 蓮田駅西口子育て世代 包括支援センター	☎764-4115	月～日曜日(木曜日を除く) 午前9時～午後5時	
蓮田市役所子育て世 代包括支援センター	☎768-3111	月～金曜日午前8時30分～午後5時15分	

*新型コロナウイルス感染症対策のため、利用は予約制です。事前に各施設にお問い合わせください。
*一般開放・開所日は、祝日・年末年始を除きます。

日 3月23日(水)午前9時30分～10時30分・午前10時50分～11時50分
定 令和3年8・9月生まれ各4組
申 3月8日(火)から前日までに、電話可

児童センター ☎768-1141

★ パースデイウィーク

日 2月20日(日)～26日(土)
対 2月生まれの未就学児
内 誕生カードプレゼント
申 通常利用の来館予約

★ リフレッシュ体操

親子で体操をします。

日 3月8日(火)、午前10時15分～10時45分(1歳児)・午前11時15分～11時45分(2歳児)

定 市内在住の1・2歳児親子各6組(申込み順)

持 動きやすい服装、飲み物
申 2月22日(火)午前9時から、電話可

★ おもちゃ病院 (当日預かり翌月渡し)

壊れたおもちゃを直します。

日 3月12日(土)午後1時～3時
定 20人(申込み順)

申 2月24日(木)午前9時から、電話可

★ 11 育児サロン

日 3月17日(木)午前10時30分～11時30分
定 市内在住の0歳児親子10組(申込み順)
持 バスタオル、飲み物
申 3月3日(木)午前9時から、電話可

エコプラザ(蓮田白岡環境センター内) ☎0480-93-0077

★ 12 アルミ缶でポンポン船づくり

日 3月5日(土)午前10時～正午
定 小学生以下親子6組12人(申込み順)
費 200円(材料費、保険料)
持 軍手
申 当日までに、電話可

★ 13 親子で体験「布のリフォーム」

日 3月12日(土)午前9時30分～正午
定 小学生以下親子6組12人(申込み順)
費 200円(材料費、保険料)
持 裁縫道具
申 当日までに、電話可

★ 14 親子でおもちゃ作り

日 3月19日(土)午前10時～正午
定 小学生以下親子6組12人(申込み順)
費 200円(材料費、保険料)
申 当日までに、電話可

子どもの健康

子ども支援課子どもの健康担当(内線)151

★ 15 は歯っぴー教室 (令和2年2月生まれ、要予約)

日 3月18日(金)
場 保健センター

★ 16 乳幼児健康診査

実施日	場所	対象
3月15日(火)	保健センター	3～4か月児 (令和3年11月生)
3月16日(水)		9～10か月児 (令和3年5月生)
3月1日(火)	案内通知にて お知らせします	1歳6か月児 (令和2年8月生)
3月2日(水)		3歳児 (平成30年10月生)
受付午後1時～2時		



中央公民館

〒349-0111 東6-1-8 ☎769-2002

デジタル活用講座～公共施設予約システムの操作方法～

日時 3月17日(木)午後2時～3時
対象 公共施設予約システムの利用を考えているかた
講師 社会教育課職員
定員 10人(多数抽選)
持ち物 スマートフォン等
※通信料は利用者負担となります。

申込み・☎ 3月2日(水)までに、往復はがきまたはメール(kouminkan@city.hasudalg.jp)に講座名・住所・氏名・電話番号、あればメールアドレスを明記し、中央公民館へ

環境学習館

〒349-0101 黒浜1061 ☎764-1850

バードウォッチング～春の黒浜沼周辺を野鳥の声を聴きながら歩きます～

日時 3月5日(土)午前9時30分～正午
講師 日本野鳥の会会員の皆さん

定員 25人(申込み順)
費用 100円(資料代他)
持ち物 筆記用具、観察用具
申込み 前日までに、電話可(当面の間観察用具などの貸与はありません)
※マスク着用など講座参加条件に同意のないかたは参加できません。

エコプラザ

(蓮田白岡環境センター内)
〒349-0204 白岡市篠津1279-5 ☎0480-93-0077

肥料販売会

日時 3月6日(日)午前9時～正午
対象 市内在住のかた
費用 300円/1袋(20キログラム)税込み
※無くなり次第終了となります。

空き缶で植木鉢づくり

空き缶で植木鉢を作ってみませんか。
日時 3月25日(金)午前10時～正午
対象 市内在住のかた
定員 6人(申込み順)
費用 200円(材料費、保険料)

1月 市長の 動 静

市長の動静のうち、主なものを掲載しています。

☎ 秘書課秘書担当 ☎765-1770

4火教育長選任式、仕事始め式、臨時庁議、蓮田市社会福祉協議会仕事始め式、蓮田白岡衛生組合仕事始め式、新年挨拶回り、第84回新型コロナウイルス感染症対策本部会議/5水新年挨拶回り、蓮田市社会福祉協議会課長会議/6木新年挨拶回り、埼玉県市長会正副会長会議、埼玉県・埼玉県市長会新年懇談会/7金新年挨拶回り、南埼玉郡医師会賀詞交歓会/8土消防出初式/9日成人式/11火令和4年度当初予算査定/12水令和4年度当初予算査定/13木令和4年度当初予算査定/14金第85回新型コロナウイルス感染症対策本部会議/17月定例庁議/18火令和4年度当初予算査定、寄贈者への感謝状贈呈、会派代表者会議、令和4年度当初予算査定/19水蓮田市職員人権・同和問題研修、令和4年度上下水道事業当初予算ヒアリング/20木3月補正予算査定/21金3月補正予算査定、第86回新型コロナウイルス感染症対策本部会議/27木令和3年度住民税非課税世帯等に対する臨時特別給付金プロジェクトチーム任命式、蓮田市保育園利用調整委員会、蓮田市公有財産処分審議会/28金所管事業ヒアリング、第87回新型コロナウイルス感染症対策本部会議/31月埼玉県市町村総合事務組合議会定例会

1 WAになってあそぼう「ミニミニうんどうかい」

☎ 3月18日(金)午前10時～11時
場 市役所西棟第3会議室
定 乳幼児親子6組(多数抽選)
申 3月7日(月)までに、氏名・電話番号・子どもの氏名・年齢を、メールで子ども支援課☎kodomocity.hasudalg.jpへ
☎ 子ども支援課企画担当(内線)154

環境学習館

☎764-1850

2 春を楽しもう～新芽を観察しよう～

☎ 3月13日(日)午後1時～3時30分、受付午後0時45分
対 4～12歳児親子(大人のみの参加可)
定 20人程度(申込み順)
費 1家族100円(資料代他)
※実費のかかる場合あり。
持 筆記用具、飲み物、タオル
申 当日までに、電話可

図書館

☎769-5198

3 3月のおはなしひろば

●てくてく(4歳～小学生)
☎ 3月10日・17日・24日・31日の木曜日、午後4時から・午後4時30分から
定 各5人(先着順)
●よちよち(乳幼児親子)
☎ 3月18日(金)午前10時45分から・午前11時15分から
定 各8組(先着順)
●たかたか(小学生)
☎ 3月27日(日)午後2時から
定 20人(先着順)



広報のCD版、点字版、データ版があります。
利用を希望されるかたはお問い合わせください。
[?] 社会福祉協議会 ☎769-7111

市役所 ☎768-3111 FAX 765-1700

※新型コロナウイルス感染症防止のため、イベント等は中止・延期になる場合があります。詳細は、各問合せ先にご確認ください。

家庭教育学級活動展

日時 2月19日(土)～22日(火)午前9時～午後9時
※最終日は午後3時まで。
場所 蓮田駅西口行政センターオープンギャラリー
内容 市内小・中学校家庭教育学級の活動の様子を写真などで紹介
[?] 子ども支援課企画担当(内線)154

学校を休みがちな子をもつ親のつどい

日時 3月2日(水)午前10時～正午
場所 ハストピア(総合文化会館)
対象 学校が苦手、登校しぶり、不登校の子の家族
内容 アドバイザー、参加者同士の話や情報交換など
講師 関根雅江さん(埼玉県立総合教育センター指導相談員)
定員 10人(申込み順)
申込み・[?] 2月28日(月)までに、メール(kodomo@city.hasudalg.jp)で子ども支援課企画担当(内線)154

親子マネー講座 ～上手なお金の使い方～

ゲームやクイズ、寸劇を通して、お金の上手な使い方を楽しく学んでみませんか。
日時 3月13日(日)①午前10時～11時30分②午後1時～2時30分
場所 ハストピア(総合文化会館)
対象 ①小学1、2年生の児童と保護者②小学3、4年生の児童
定員 ①15組30人②20人(申込み順)
※託児あり。各回5人(申込み順)
申込み・[?] 3月4日(金)までに、電話、メール(shoukou@city.hasudalg.jp)またはFAXで商工課消費生活担当(内線)

236

女性のための ブチ起業はじめ方セミナー

日時 3月16日(水)午前10時～正午、受付9時30分
場所 ハストピア(総合文化会館)
対象 起業に興味がある女性、起業を検討中の女性
内容 基礎知識、ビジネスプラン等
定員 20人(申込み順)
※託児あり。5人(申込み順)
申込み・[?] 電話、メール(shoukou@city.hasudalg.jp)またはFAXで商工課商工観光担当(内線)235

国営武蔵丘陵森林公園



開園時間 午前9時30分～午後4時
費用 高校生以上450円、65歳以上210円、中学生以下無料(駐車場代別)
[?] 同園管理センター☎0493-57-2111

大学の開放授業講座

学生といっしょにさまざまな分野の講義を受講します。
期間 おおむね4～9月
場所 県内大学、都内1大学
対象 県内在住の55歳以上のかた
科目 経済政策、社会福祉、語学など
費用 各科目1万円程度
※詳細は県ホームページ(http://www.pref.saitama.lg.jp/a0603/4-rikarento.html)をご覧ください。
[?] 県高齢者福祉課☎830-3263

イベントプラザ

※自治体の後援を受けているイベントを優先して掲載します。

[?] 広報広聴課☎765-1705

◆ボーイスカウトとあそぼう!

3月13日(日)午前10時～正午/市役所敷地内/年中～小学3年生(保護者同伴)/アウトドアゲーム/20人(事前申込み、定員に達しない場合は当日受付あり)/無料/マスク、飲み物、タオル/事前に、ホームページ(<https://bshasudal.amebaownd.com>)から申込み/ボーイスカウト蓮田第1団・栗原☎090-3233-2179

◆ピアサポートカフェ

3月20日(日)午前10時～11時30分/NPO法人空飛ぶアヒル事務所2階/誰でも自分らしくいられて、障害のある人もない人も平等な立場で話せるそれぞれが互いを認め合い尊重しあう場所作り/15人(当日先着順)/無料/飲み物/わたしの居場所・野村☎090-6782-3644

図書館

〒349-0122 上2-11-7 ☎769-5198

大人のためのおはなしのつどい ～昔話を聞きにきませんか～

日時 3月13日(日)午後1時30分から、開場午後1時
内容 蓮田おはなしの会による語り
定員 40人(当日先着順)

図書館サポーターによる映画会 「名画フィルム館」

日時 3月19日(土)午後1時30分から、開場午後1時
内容 「欲望という名の電車」(122分)
定員 40人(当日先着順)



1月の放射線量測定結果

(単位:マイクロシーベルト/時)

測定結果は市役所及び主な公共施設に掲示している他、市ホームページでも公表しています(シンチレーション方式の測定機器を使用)。測定値は、全測定日の値を平均したものです。

①小・中学校

(測定箇所…校庭)

学校教育課指導担当(内線)174

施設名(所在地)	地上5cm	地上1m
蓮田南小学校(東6-9-11)	0.090	0.088
蓮田北小学校(関戸3236)	0.083	0.085
平野小学校(井沼937)	0.103	0.093
黒浜小学校(黒浜3069)	0.091	0.089
蓮田中央小学校(関山3-6-1)	0.103	0.100
黒浜西小学校(西新宿3-84)	0.119	0.115
黒浜南小学校(黒浜722)	0.087	0.083
黒浜北小学校(南新宿800)	0.090	0.090
蓮田中学校(関戸147-1)	0.100	0.091
平野中学校(井沼932)	0.096	0.091
黒浜中学校(黒浜4748)	0.105	0.097
蓮田南中学校(蓮田1519)	0.090	0.089
黒浜西中学校(黒浜3862)	0.100	0.092

②保育園・幼稚園等

(測定箇所…園庭)

保育課保育担当(内線)163

施設名(所在地)	地上5cm	地上50cm
中央保育園(上2-11-2)	0.072	0.078
関戸保育園(関戸3126-1)	0.056	0.084
黒浜保育園(黒浜3119)	0.026	0.038
蓮田南保育園(蓮田2-182)	0.056	0.090
東保育園(東5-8-32)	0.038	0.066
蓮田ねがやど保育園(蓮田4-79)	0.032	0.040
蓮田みぬま保育園(見沼町4-3)	0.024	0.054
とねの会はずだ保育園(蓮田3-141)	0.042	0.072
蓮田幼稚園(関山3-2-27)	0.040	0.050
黒浜幼稚園(黒浜980-2)	0.030	0.030
新宿幼稚園(西新宿5-92)	0.040	0.030
大山幼稚園(関戸4034)	0.030	0.020
認定こども園しらゆり(御前橋1-5-5)	0.010	0.020
花星こども園(関戸2796)	0.046	0.040

③公園等

みどり環境課公園緑地担当(内線)223

施設名(所在地)	遊具周辺		砂場	
	地上5cm	地上50cm	地上5cm	地上50cm
根金簡易児童遊園(根金1791-1)	0.044	0.040		
中道公園(西新宿3-83)	0.042	0.044		
西城沼公園(城637-1)	0.042	0.042	0.042	0.042
黒浜公園(黒浜4088-2)	0.046	0.040	0.046	0.048
藤ノ木公園(藤ノ木1-42)	0.042	0.042	0.044	0.042
桜台防災広場(桜台1-4)	0.042	0.044		
綾瀬南児童公園(綾瀬3)*1			0.046	0.046
蓮田市役所(黒浜2799-1)*2	0.040	0.040		

*1…面積が小さいため、砂場のみで測定 *2…測定箇所は庁舎裏駐車場

参考 国際放射線防護委員会(ICRP)の勧告に基づく一般公衆の線量限度は年間1ミリシーベルト(=1000マイクロシーベルト)(自然放射線や医療による被ばく量を除く)

*ご自宅の敷地内などについて、放射線量の測定を希望される場合は、消防課警防係☎768-1022にご連絡ください。可能な限り測定します。

食品等の放射性物質検査結果

(単位:ベクレル/キログラム)

○給食用食材(小・中学校) 教育総務課学校給食担当(内線)173

品目(産地)	使用日	放射性セシウム134	放射性セシウム137	計
白玉だんご(新潟県)	1月12日	検出せず(4.1)	検出せず(3.0)	-
こまつな(千葉県)	1月12日	検出せず(4.8)	検出せず(5.1)	-
たいごん(神奈川県)	1月12日	検出せず(4.4)	検出せず(4.8)	-
鶏肉(岩手県、青森県)	1月12日	検出せず(4.2)	検出せず(4.5)	-
ポークガラパック(茨城県)	1月13日	検出せず(4.1)	検出せず(3.7)	-
キャベツ(愛知県)	1月17日	検出せず(5.5)	検出せず(5.9)	-
豚肉(岩手県、青森県)	1月17日	検出せず(4.2)	検出せず(4.5)	-
給食一食分*1	1月17-21日	検出せず(0.8)	検出せず(0.8)	-
はくさい(埼玉)	1月24日	検出せず(6.4)	検出せず(7.5)	-

*1…市内13校から抽出した1校の5日分の給食

参考 ・()の数値は検出限界値 ・国の放射性セシウムの基準値は、一般食品…100ベクレル/キログラム、乳児用食品…50ベクレル/キログラム

○給食用食材(保育園)

保育課保育担当(内線)163

品目(産地)	使用日	放射性セシウム134	放射性セシウム137	計
もやし(福島県)	1月7日	検出せず(4.2)	検出せず(5.1)	-
こまつな(群馬県)	1月7日	検出せず(6.5)	検出せず(6.4)	-
はくさい(茨城県)	1月12日	検出せず(6.5)	検出せず(5.9)	-
ぶなしめじ(長野県)	1月12日	検出せず(6.7)	検出せず(6.5)	-
キャベツ(愛知県)	1月13日	検出せず(4.6)	検出せず(4.9)	-
たまねぎ(北海道)	1月25日	検出せず(4.0)	検出せず(4.3)	-
にんじん(千葉県)	1月25日	検出せず(4.4)	検出せず(4.7)	-
だいごん(千葉県)	1月27日	検出せず(4.5)	検出せず(4.8)	-
にんじん(千葉県)	1月27日	検出せず(4.6)	検出せず(4.9)	-

食品の放射性物質検査(要予約)

検体の持ち込み方法や検査結果は商工課窓口、市ホームページでお知らせしています。

対象 自家消費を目的に自身で栽培した作物 検査日時 毎週火・木曜日(祝日を除く)、午前9時30分・午前10時15分・午前11時

費用 無料 申込み・事前連絡の上、商工課消費生活担当(内線)235へ

簡易放射線測定器の貸出し

対象 市内在住・通勤のかた 費用 無料 持ち物 本人確認書類(健康保険証、運転免許証等) 貸出期間 貸出日を含め5日
日の午後4時まで(5日目が土・日曜日、祝日の場合は、翌開庁日まで) 申込み・みどり環境課環境担当(内線)224



市政へのご提案等は、市長への手紙（市内公共施設・蓮田郵便局に設置）・FAX(765-1771)・メール（市ホームページから）をご利用ください。[?] 広報広聴課(内線)209

市役所 ☎768-3111 FAX 765-1700

申請書（秘書課・市ホームページから入手）を秘書課職員担当(内線)220へ
※申請書の本人希望等記入欄に「蓮田駅西口行政センター内子育てサポートコーナープレックス・キッズ希望」と記入してください。

[?] 子ども支援課子どもの健康担当(内線)152

学校給食栄養士 (会計年度任用職員) 募集

応募資格 栄養士の資格を有するかた
勤務時間 週5日勤務（1日6時間）
時給 960円～1170円（年齢・職歴による）
申込み 登録申請書（秘書課・市ホームページから入手）に栄養士免許証の写しを添えて、秘書課職員担当(内線)220へ
[?] 教育総務課学校給食担当(内線)173

スポーツ推進委員募集

任期 委嘱の日から令和5年3月31日まで
応募資格 ①スポーツ推進に理解があり、知識や経験を有するかた、またはスポーツが好きなかた②月1日、平日（昼間または夜間）に開催する会議に出席できるかた
募集人数 4人
選考方法 面接
報酬 6200円（1回の活動につき）
申込み・[?] 文化スポーツ課文化スポーツ振興担当☎768-4117



相談

定例の相談はP23へ

健康相談(予約制)

日時 3月11日(金)午前10時～11時30分
場所 市役所304会議室
内容 保健師、看護師、管理栄養士による個別相談、健診結果の見方、健康チェック（血圧測定、体脂肪測定、血

開催中止が決定した催し

新型コロナウイルス感染拡大防止のため、下記イベントの開催は中止となりました。

イベント名	開催予定日	問合せ
ふれあいランド	3月6日(日)	福祉課障害福祉担当(内線)139
スポーツ吹き矢大会	3月13日(日)	健康増進課管理担当(内線)142
第32回商工祭さくらまつり	3月26日(土)	蓮田市商工会☎769-1661 商工課商工観光担当(内線)237

管年齢測定、尿検査) など
申込み・[?] 健康増進課健康増進担当(内線)142

精神保健福祉士による こころの健康相談(予約制)

日時 3月3日(木)午後1時30分～3時30分
場所 市役所303会議室
申込み・[?] 健康増進課健康増進担当(内線)142

妊婦相談(要予約)

日時 3月5日(土)午前9時45分～10時30分・午前10時45分～11時30分
場所 蓮田駅西口子育て世代包括支援センター
[?] 子ども支援課子どもの健康担当(内線)156



催し

ジョブフェス埼玉2022

日時 3月16日(水)午前11時～午後4時
場所 ソニックシティ[さいたま市]
対象 大学生、短大生、専門学校生、高等専門学校生、高校生、既卒3年以内のかた、保護者など
内容 合同企業説明会、就活応援講座、学生団体による活動発表他
申込み ホームページまたは電話で事前予約
[?] ジョブフェス埼玉2022事務局☎657-4343

埼玉県内市町村専門職 オンライン業務説明会

各市町村の専門職（保健師・保育士・社会福祉士・土木職・建築職）として働く現役職員が仕事紹介や体験談等を講演します。
日時 3月4日(金)・7日(月)午後1時～4時10分
場所 オンライン開催 (Zoom)
申込み ホームページ「SAITAMA市町村職員採用NAVI」から事前予約
[?] 彩の国さいたま人づくり広域連合☎664-6681

心の病をかかえたかたの居場所 (サロンペンギン)

一歩外に出て、気軽にお茶をしてみませんか。
日時 3月14日(月)午後1時～4時
場所 中央公民館
対象 心に病を抱えているかた
定員 5人
費用 100円（お茶代、保険料他）
[?] 福祉課障害福祉担当(内線)138

介護者のつどい

日時 3月18日(金)午前10時～11時
場所 ふれあい福祉センター
対象 市内在住で介護をしているかた
内容 健康についての話、健康体操
定員 10人（申込み順）
申込み・[?] 3月4日(金)までに、社会福祉協議会☎769-7111



※新型コロナウイルス感染症防止のため、イベント等は中止・延期になる場合があります。詳細は、各問合せ先にご確認ください。

新型コロナウイルスワクチンの追加 (3回目) 接種について

接種券の発送について

3月以降、新型コロナウイルスワクチンの追加接種は、65歳以上のかたについては2回目接種完了の6か月経過後から、64歳以下のかたについては7か月経過後から受けられることが国から示されています。

これを踏まえ、蓮田市では令和3年8～9月に2回目接種を受けた65歳以上のかた及び、令和3年7～8月に2回目接種を受けた64歳以下のかたの追加接種を3月から開始します。

なお、3月接種の対象者のかたには、市外の大規模接種会場での接種を希望されるかたを考慮し、2月21日までに接種券を発送します。市内の接種会場で接種される場合は、各個人の接種可能日により予約開始日が異なりますので、接種券に同封の案内文書で予約開始日をご確認のうえ、ご予約をお願いします。

交互接種 (1・2回目とは異なるワクチンの使用) について

追加接種に用いられるファイザー社と武田/モデルナ社のワクチンは、同じ種類のワクチンで、いずれも薬事承認において高い効果が確認されています。

接種後の副反応は、いずれのワクチンも2回目と同様の症状が見られますが、武田/モデルナ社のワクチンについては、2回目と比べて、発熱などの症状が少ないことが報告されています。※追加接種では、ファイザー社は1・2回目接種と同じ量を接種しますが、武田/モデルナ社は1・2回目接種の半分の量を接種します。

ワクチンの組み合わせと接種量のイメージ			効果
1回目	2回目	3回目	
● ファイザー	→ ● ファイザー	→ ● モデルナ	いずれの組み合わせでも 高い効果が確認されています。
● ファイザー	→ ● ファイザー	→ ● ファイザー	
● モデルナ	→ ● モデルナ	→ ● ファイザー	
● モデルナ	→ ● モデルナ	→ ● モデルナ	

蓮田市コロナワクチン接種コールセンター ☎0570-020402 (平日 午前9時～午後5時)、健康増進課新型コロナウイルスワクチン接種推進担当 ☎141、193

交通指導員の登録者募集

任期 委嘱の日から3年間

応募資格 市内在住の20～69歳で普通自動車運転免許を有し、交通安全の推進に関心のある健康なかた

勤務日時 登校日の午前7時15分～8時15分 (月15時間程度)、市主催事業等 ※制服、装備品等は貸与します。

募集人数 若干名

選考方法 書類提出による登録後面接による選考

報償 1万9500円 (月額)、1600円 (市

主催事業1回につき)

申込み・自治振興課交通安全担当 ☎245

保育士・保育補助 (会計年度任用職員) 募集

応募資格 保育士…保育士の資格を有するかた、保育補助…どなたでも応募可能

勤務時間 保育士…①通常勤務 (1日7時間30分) ②短時間勤務 (週29時間以内)、保育補助…朝・夕勤務 (1日2～4時間)

時給 保育士…1010～1230円、保育補助…970～1180円

申込み 登録申請書 (秘書課・市ホームページから入手) に保育士証の写しを添えて、秘書課職員担当 ☎220へ

保育課保育担当 ☎159

保健師・助産師・看護師 (会計年度任用職員) 募集

応募資格 保健師・助産師・看護師のいずれかの資格を有するかた

勤務時間 週1～4日勤務 (木曜日定休)

勤務場所 子育て世代包括支援センター

時給 保健師・助産師…1500～1650円、看護師…1100～1290円

申込み 3月10日(木) (必着) までに登録

※新型コロナウイルス感染症防止のため、イベント等は中止・延期になる場合があります。詳細は、各問合せ先にご確認ください。

蔵書点検による休館
2月26日(土)～3月4日(金)

休館中の返却は、返却ポスト(図書館、市役所、中央公民館、パルシー(総合市民体育館)、児童センター、農業者トレーニングセンター、蓮田駅西口行政センター)をご利用ください。

① 図書館 ☎769-5198



健康医療

3月の献血



日時 3月20日(日)午前10時～午後4時

場所 蓮田駅東口駅前交通広場

② 健康増進課管理担当(内線)142

勤務先などで健康診断を受診する(した)かたへ

蓮田市国民健康保険に加入している40～74歳のかたのうち、職場等で健康診断を受診する(した)かたは、ご連絡ください。職場等の健康診断結果を提出することで、特定健診の実施に代えることができます。なお、今年度の蓮田市国民健康保険加入者の特定健診は令和3年12月28日をもって終了しました。

③ 健康増進課健康増進担当(内線)143

(集団) 子宮頸がん・乳がん検診(追加募集)

日時 3月8日(火)・9日(水)、受付午後0時30分～3時

場所 保健センター

対象 子宮頸がん…20歳以上の女性(平

蓮田駅東口トイレの利用休止について

蓮田駅東口の一般トイレ男女と多機能トイレは改修工事を行うため、利用を休止させていただきます。閉鎖期間中は駅または近隣の公共施設のトイレをご利用ください。ご不便をおかけいたしますが、ご理解ご協力をお願いします。工事期間につきましては、確定し次第、現地への告示や市ホームページでお知らせさせていただきます。

④ みどり環境課環境担当(内線)222

成14年3月31日以前生まれ)乳がん検診…①30～39歳(昭和57年4月1日～平成4年3月31日生まれ)の女性(毎年)、②40歳以上(昭和57年3月31日以前生まれ)の女性(隔年受診。今年度は和暦の奇数年生まれのかた)

定員 子宮頸がん各70人(申込み順)、乳がん各80人(申込み順)

費用 子宮頸がん…1000円、乳がん…①600円(視触診のみ)、②1400円(視触診・マンモグラフィ)

※1人1枚のはがきで子宮頸がん・乳がん検診をセットで申し込むことができます。がん検診は年度に1回のみを受診です。詳細は健康カレンダーをご覧ください。

※小さなお子さんを連れて受診されるかたや介助が必要なかたは、申込みはがきにその旨をご記入いただくか、事前に健康増進課へご連絡ください。

申込み・⑤ 2月28日(月)(必着)までに、はがきで健康増進課健康増進担当[〒349-0193、所在地記載不要](内線)143へ



募集

登録手話通訳者募集

応募資格 手話サークル等でボランティア活動をしているかた、または

今後ボランティア活動をしようとする意欲のあるかたで、次のいずれかの要件を満たすかた。①県の手話通訳者養成講習会の修了者②市の手話奉仕員養成講習会基礎課程修了者③①、②と同等以上の講習会修了者

募集人数 若干名

選考方法 実技・筆記試験及び面接

報酬 1件あたり4000円(日額)

試験日時 4月13日(水)午前9時～正午

申込み・⑥ 3月15日(火)(必着)までに、履歴書に講習会修了証の写しと手話サークル等の活動内容が分かるものを添えて、福祉課障害福祉担当(内線)139へ

会計年度任用職員募集

登録方法 登録申請書(秘書課・市ホームページから入手)を、秘書課[〒349-0193、所在地記載不要]へ

※令和2年度以降に登録されたかたは、新たな登録は不要です。登録内容を変更する場合は、秘書課へ連絡ください。

申込み・⑦ 秘書課職員担当(内線)220

消防団員募集

対象 市内在住・在勤で健康なかた(満18歳以上)

報酬 市の条例に基づいた年額報酬

申込み・⑧ 2月28日(月)までに、消防課庶務係 ☎768-1020



マイナポイント第2弾が始まりました

令和4年1月1日からマイナポイント第2弾として、まず①を実施しています
①マイナンバーカードを取得したかたのうち、マイナポイント第1弾に申し込んでいないかた(マイナンバーカードをこれから取得するかたも含まれます)が、マイナポイントの予約(マイキーIDの発行)とマイナポイントの申込(お好きなキャッシュレス決済サービスの選択)後、チャージや買い物をする、その金額の25パーセント分(最大5000円相当)のポイントが付与されます。

〔②、③は未実施〕

②マイナンバーカードの健康保険証としての利用申込みを行ったかたに7500円相当のポイントが付与されます。

③公金受取口座の登録を行ったかたに7500円相当のポイントが付与されます。

※②・③のポイント付与の開始時期などについては、決定次第お知らせします。

❓ マイナンバー総合フリーダイヤル ☎0120-95-0178

蓮田市下水道施設耐水化計画(案) についての意見を募集

期間 2月18日(金)～3月18日(金)(必着)

対象 市内在住・在勤・在学のかた、市内に事務所または事業所等を有する個人及び法人その他の団体、本事業に利害関係を有するかた

公表場所 市ホームページ、市役所行政資料コーナー、市下水道課(浄水場内)、図書館、中央公民館、農業者トレーニングセンター、ハストピア(総合文化会館)、蓮田駅西口行政センター

提出先・❓ 下水道課施設担当 ☎768-1111

ありがとうございました



1月18日、岩槻蓮田地区遊技業防犯協会(趙顕洙会長)から、市役所に介助用車いす1台、蓮田みぬま保育園

へ保育おもちゃ一式を寄贈していただきました。有効に活用させていただきます。

❓ 福祉課社会福祉担当(内線)137

「おうち時間 家族で点検 火の始末」 春季全国火災予防運動(3月1日～7日)

火災のほとんどが、火気取り扱いの不注意や不始末から起こっています。家族で防火について話し合い、火災を出さないよう心がけましょう。

住宅防火のいちを守る10のポイント

4つの習慣 ○寝たばこは、絶対にしない、させない○ストーブの周りに燃えやすいものを置かない○こんろを使うときは火のそばを離れない○コンセントはほこりを清掃し、不必要なプラグは抜く

6つの対策 ○火災の発生を防ぐために、ストーブやこんろ等は安全装置の付いた機器を使用する○火災の早期発見のために、住宅用火災警報器を定期的に点検し、10年を目安に交換する○火災の拡大を防ぐために、部屋を整理整頓し、寝具、衣類及びカーテンは防災品を使用する○火災

を小さいうちに消すために、消火器等を設置し、使い方を確認しておく
○お年寄りや身体の不自由な人は、避難経路と避難方法を常に確保し、備えておく○防火防災訓練への参加、戸別訪問などにより、地域ぐるみの防火対策を行う

※119番通報の際は「落ち着いて・はっきり・正確に」話しましょう。

❓ 消防課予防係 ☎768-1109

児童手当・特例給付の支給日は 2月15日(火)です

既に送付してある児童手当・特例給付支払通知書をご覧ください。なお、出生や転入等で新たに受給資格が生じた場合は、子ども支援課(公務員のかたは勤務先)での手続きが必要です。

支給額 (月額) 0～3歳未満…1万5000円、3歳～小学校修了前…1万円(第3子以降は1万5000円)、中学生…1万円、所得制限限度額以上のかた…一律5000円

❓ 子ども支援課児童福祉担当(内線)153

プレミアム付商品券の使用期限は 2月28日(月)まで

使用可能期間 2月28日(月)まで

使用可能店舗 市内の加盟店

※加盟店の一覧は、蓮田市プレミアム付商品券公式ホームページ(<https://hasuda-premium.jp/>)をご覧ください。

❓ 蓮田市商工会 ☎796-8166

埼玉県美術展覧会作品募集

県では、県立近代美術館で開催する美術展へ出品する作品を募集しています。詳細は、県ホームページ(<http://www.pref.saitama.lg.jp/f2216/geibun/sai/kenten.html>)をご覧ください。

❓ 県文化資源課 ☎830-6925



写っている本人や家族に限り、広報はすだ掲載の写真を差し上げています。データでの提供はできません。
申込み・ 広報広聴課広報広聴担当(内線)209

市役所 768-3111 765-1700

※新型コロナウイルス感染症防止のため、イベント等は中止・延期になる場合があります。詳細は、各問合せ先にご確認ください。

パパ・ママ応援ショップ優待カードが新しくなります!

18歳までのお子様、または妊娠中のかたがいる家庭にご利用いただいている「パパ・ママ応援ショップ優待カード」は、3月31日(木)をもって有効期限が満了となります。県公式スマートフォンアプリ「まいたま」内「パパ・ママ応援ショップサブアプリ」をご利用の対象世帯のかたは、自動的に新しいカードに切り替わりますので、更新手続きは不要です。現在、紙の優待カードをご利用のかたについても、便利なアプリ版カードを、この機会にぜひご利用ください。引き続き紙の優待カードが必要な場合は、新しいカードは市役所子ども支援課、蓮田駅西口行政センター内子育てサポートコーナー「プレックス・キッズ」、各子育て支援センター、児童センター、平野連絡所、つどいの広場おひさままで配布しています。なお、最新の県内協賛店舗の情報は、埼玉県結婚・妊娠・出産・子育て応援公式サイト (<https://www.saitama-support.jp/>) で検索が可能です。ぜひご活用ください。

対象 18歳に達して次の3月31日(木)を迎えるまでの子ども(県内在住、在園、在学のいずれか)または妊娠中のかたがいる世帯

子ども支援課企画担当(内線)154

病のサインです。家族や仲間の変化に気を配り、悩みを抱えている人が発する周りへのサインになるべく早く気づきましょう。治療の第一歩は相談機関、医療機関の専門家への相談から始まります。一人で悩まずに、専門家へ相談するように促しましょう。

健康増進課健康増進担当(内線)142

16歳以上の国保被保険者は市・県民税の申告を

国民健康保険税の算定及び保険税の軽減、自己負担限度額の認定には、学生を含む16歳以上の国保被保険者と世帯主の市・県民税の申告が必要です。所得がないかたも、申告をしていない場合は保険税軽減の対象になりませんので、毎年、市・県民税の申告をしてください。

ただし、次のかたは市・県民税の申告が不要です。

- 所得税の申告をしたかた
- 勤務先から給与支払報告書が市へ送付されているかた
- 非課税年金(遺族年金、障害年金等)以外の年金を受給しているかた

国保年金課国民健康保険担当(内線)

108

本人通知制度を実施しています

本人の代理人や本人以外の第三者の請求に基づいて住民票の写しや戸籍謄本などを交付した場合に、本人へ通知する制度があります。これにより、不正請求の早期発見や抑止効果が期待できます。この制度の利用には、事前の登録が必要です。また、住所等が変更になった場合は、登録変更の届出が必要です。

登録できるかた 蓮田市の住民基本台帳または戸籍に記録されているかた(除かれたかたを含む)

登録方法 本人確認書類(運転免許証、健康保険証等)を持参し市民課または蓮田駅西口行政センターへ

市民課戸籍担当(内線)116、総合窓口管理課総合窓口管理担当764-5111

市公式YouTubeチャンネルを開設しました

市公式YouTubeチャンネルを開設しました。市の講座やPR動画等を投稿し、活用していきます。ぜひご覧ください。



広報広聴課シティセールス担当(内線)

209

ありがとうございました

うたやの森フェスティバル実行委員会(甲斐一実行委員長)より、第13回うたやの森フェスティバルで使用した蓮田市PR動画、防災対策動画を寄贈いただきました。市公式YouTubeチャンネル等でも有効に活用させていただきます。

広報広聴課シティセールス担当(内線)

209

冬季の水道管の凍結にご注意!

気温がマイナス4度まで低下すると、水道メーター、給湯器、屋外に露出している水道管や蛇口などの中の水が凍結し、破損することがあります。凍結に備え、防寒対策をしましょう。

防寒対策 ○水道メーターボックス内に、ビニール袋に入れた布や発泡スチロールを敷き詰める。○水道管や蛇口に、タオルや保温材をビニールテープで巻き付ける。

※給湯器の対策については、使用しているメーカーにお問い合わせください。

水道課管理担当768-1111



お知らせ

令和4年4月1日から市の組織を改正します

4月1日(金)から、西口再開発課を廃止し、都市計画課に統合します。

☎ 政策調整課政策調整担当(内線)283

小学校特別教室利用団体登録受付

小学校の特別教室を、生涯学習活動に利用してみませんか。利用には、事前に団体登録が必要です。

対象 文化・教養・趣味活動を目的とした、市内在住・在勤者が10人以上所属する団体

対象施設 蓮田南小学校・黒浜小学校・蓮田北小学校・平野小学校の音楽室・図工室・家庭科室(平野小学校の音楽室を除く)

利用日時 毎週土・日曜日、祝日、午前9時30分～午後4時30分(年末年始及び学校行事等で使用する場合を除く)

申込み☎ 2月28日(月)までに、申請書(社会教育課・市ホームページから入手)を社会教育課生涯教育担当(内線)161へ

令和4年度健康カレンダーを発行します

令和4年度健康カレンダーは3月に発行し、広報はすだ3月号といっしょに配布します。

☎ 健康増進課管理担当(内線)142

資源回収奨励金の申請受付中です

対象 資源回収団体に登録している市内の団体

期間 3月10日(木)(必着)

申請☎ 申請書(みどり環境課窓口・市ホームページから入手)に必要な書類

蓮田駅西口行政センター(行政サービスコーナー)で市役所窓口業務の一部を行っています

窓口取扱い業務

各種証明書の発行、戸籍に関する届出、住民異動に関する届出、印鑑登録及び廃止申請、マイナンバーカードの交付、国民健康保険・国民年金・後期高齢者医療保険・こども医療・児童手当・介護保険関係申請、ひとり親家庭等医療費助成申請・重度心身障害者医療費支給申請等

※詳細はお問い合わせください。業務によっては、土・日曜日は手続きできない場合もあります。

休所日 木曜日・祝日・年末年始(12月29日～1月3日)

駐車場 プレックス蓮田北側の駐車場をご利用ください(施設利用者は1時間まで無料。1時間を超えた部分については有料)。

駐輪場 プレックス蓮田西側の駐輪場をご利用ください(施設利用者は1時間まで無料。1時間を超えた部分については有料)。

蓮田駅西口行政センター(行政サービスコーナー)の臨時休所について

2月27日(日)はネットワーク機器の更新のため、蓮田駅西口行政センターの行政サービスコーナーは臨時休所します。なお、貸出施設、子育てサポートコーナーは開所します。

☎ 総合窓口管理課総合窓口管理担当☎764-5111

を添えてみどり環境課環境担当(内線)222へ

安心・安全メールを配信しています

防災行政無線の放送内容(防災・防犯・イベント情報)をスマートフォンや携帯電話へメール配信していますので、ぜひご利用ください。受信には登録が必要です。登録料は無料ですが、通信料は利用者の負担となります。

登録方法

①登録用メールアドレス(t-hasuda@sg-m.jp)に空メールを送信します。



※「@sg-m.jp」を受信できるようにしてください。

②「仮登録完了のお知らせ」メールに記

載されたURLにアクセスします。

③登録画面で必要事項を選択して、「登録」ボタンを押します。

☎ 危機管理課危機管理調整担当(内線)297

青色防犯パトロールを始めませんか

自主防犯パトロールを実施する団体に青色防犯パトロール車を貸し出します。事前に、登録届出書の提出が必要です。青色防犯パトロールの実施については、危機管理課にご相談ください。

☎ 危機管理課危機管理調整担当(内線)297

3月は自殺対策強化月間です

自殺の背景には、うつ病が深く関わっています。「疲れた」「眠れない」がうつ



広報はすだは、市内公共施設、蓮田駅、一部の金融機関・スーパー・コンビニ及び白岡市役所連絡所（白岡駅）などに置いてあります。

市役所 ☎768-3111 FAX 765-1700

※申請期間等は変更になる場合があります。詳細は、各問合せ先にご確認ください。

新型コロナウイルス感染症関連情報

住民税非課税世帯等に対する臨時特別給付金

新型コロナウイルス感染症の影響が長期化する中で、さまざまな困難に直面したかたに対し、速やかに生活・暮らしの支援を行う観点から、住民税非課税世帯等に対して1世帯当たり10万円を支給します。

対象 ①非課税世帯（令和3年12月10日において蓮田市に住民登録があり、世帯全員の令和3年度分の住民税均等割が非課税である世帯）②家計急変世帯（①のほか、新型コロナウイルス感染症の影響を受けて家計が急変し①の世帯と同様の事情にあると認められる世帯）
※住民税が課税されているかたの扶養親族のみからなる世帯は対象外です。①、②の重複受給はできません。

給付額 1世帯当たり10万円

申請方法 ①に該当するかたには市から「住民税非課税世帯等に対する臨時特別給付金支給要件確認書」を2月下旬に発送を予定しています。必要事項を記載し、同封の返信用封筒で返信してください。令和3年1月2日以降の転入者（本市以外の市区町村から転入したかた）が含まれる世帯と②に該当するかたは、申請が必要です。現在、申請の受付に向けて準備中です。準備が整い次第、広報はすだや市ホームページでお知らせします。

② 住民税非課税世帯等に対する臨時特別給付金プロジェクトチーム ☎768-3115

令和3年度蓮田市子育て世帯への臨時特別給付金

対象 次の①～④のいずれかに該当するかたのうち、児童手当受給者もしくはそれに準ずるかたに支給。①令和3年9月分（令和3年9月に生まれた児童については令和3年10月分）の児童手当を受給したかた（一部の公務員を除く）②平成15年4月2日から平成18年4月1日の間に生まれたかた（配偶者を有しているかたを除く）のみを養育しているかた（令和2年中の所得が児童手当支給対象となる金額と同等未満となっている場合）③令和3年10月1日以降令和4年3月31日までに生まれた児童（新生児）の児童手当受給者④公務員のかたのうち、令和3年度児童手当が所属庁より支給されている受給者 ※特例給付（児童1人当たり5000円）の支給対象者は対象外です。

給付額 対象児童1人当たり10万円（現金支給）

申請期間 3月10日(木)まで（令和4年3月生まれの児童（新生児）分については4月15日(金)まで）

支給時期 支給対象者の①に該当するかたは令和3年12月23日及び令和3年12月27日に支給済みです。支給対象者の②～④に該当するかたは、令和3年度蓮田市子育て世帯への臨時特別給付（先行給付金等）申請書の提出後、申請内容を確認し随時支給します。

申請方法 支給対象者②～④に該当するかたは、子ども支援課へ令和3年度蓮田市子育て世帯への臨時特別給付（先行給付金等）申請書で申請が必要です。※郵送可（申請用紙は市ホームページからダウンロードできます）。

② 子ども支援課児童福祉担当 ☎153

傷病手当金（蓮田市国民健康保険または後期高齢者医療制度被保険者のかた）

新型コロナウイルス感染症に感染または感染が疑われたことにより、予定されていた労務に服することができず、給与収入が減少したかたについて、傷病手当金が支給される場合があります。発熱等により労務に服することができなかった日が3日を超えるかたが対象です。

対象期間 令和2年1月1日から令和4年3月31日まで

② 国保年金課国民健康保険担当 ☎108、高齢者医療担当 ☎112

埼玉県感染防止対策協力金（第16期）

埼玉県による営業時間短縮等の要請（第16期…1月21日～2月13日）にご協力いただいた飲食店（カラオケ店、バー等を含む）を運営する事業者に対し、県が感染防止対策協力金を支給します。詳細は、県ホームページをご覧ください。

支給額 ワクチン・検査パッケージの適用の有無によって、協力金の支給額が異なります。前年又は前々年の1日あたりの売上高に応じて変動します（日額2.5万円～10万円）。

申請期間 2月14日(月)以降を予定

申請方法 原則電子申請 ※郵送でも申請できます。申請書類は商工課、蓮田市商工会にて配布しています。

② 県中小企業等支援相談窓口 ☎0570-000-678（月～金 午前9時～午後9時、土・日・祝日 午前9時～午後6時）

低所得の子育て世帯に対する子育て世帯生活支援特別給付金（ひとり親世帯分）

対象 次の①～③のいずれかに該当するかた。①令和3年4月分の児童扶養手当が支給されるかた②公的年金等を受給しており、令和3年4月分の児童扶養手当が全額停止されるかた（児童扶養手当に係る支給制限限度額を下回るかたに限る）③新型コロナウイルス感染症の影響を受けて家計が急変し、収入が児童扶養手当を受給しているかたと同じ水準となっているかた **給付額** 対象児童1人当たり5万円

申請期間 2月28日(月)まで **申請方法** 対象者の①に該当するかたには令和3年5月11日に支給済み、②③に該当するかたは子ども支援課へ申請が必要 ※子育て世帯生活支援特別給付金（ひとり親世帯以外の子育て世帯分）との重複受給はできません。

② 子ども支援課児童福祉担当 ☎154

低所得の子育て世帯に対する子育て世帯生活支援特別給付金（ひとり親世帯以外の子育て世帯分）

対象 平成15年4月2日（一定の障害のある児童については平成13年4月2日）～令和4年2月28日生まれの児童を養育しているかたで、次のいずれかに該当するかた①令和3年4月分の児童手当または特別児童扶養手当が支給されるかたで、令和3年度分の住民税均等割が非課税のかた②対象のうち①に該当しないかたで、令和3年度分の住民税均等割が非課税のかた③新型コロナウイルス感染症の影響を受けて令和3年1月以降に家計が急変し、①、②のかたと同様の事情にあると認められるかた **給付額** 対象児童1人当たり5万円

申請期間 2月28日(月)まで **申請方法** 対象者の①に該当するかたの申請不要、②③に該当するかたは子ども支援課へ申請が必要

② 子ども支援課児童福祉担当 ☎154



情報ページ



3月の

相談



※祝日は休み。

目次

- 2 特集
成人を迎えて～二十歳の思い～
- 6 まちの風景
- 8 令和4年4月から、広報は
すだ等の配布物がポストへ
の投函となります／蓮田市
長選挙が行われます
- 9 所得税、市・県民税の申告
- 10 はすだりびんぐ
- 11 教育だより
- 12 子育て情報 はすだっこ
- 13 情報ページ
新型コロナウイルスワクチンの
追加（3回目）接種について他

今月の表紙



倉持 彩椰香さん

大人への一歩

令和4年蓮田市成人式に参加した新成人。華やかな振袖に身を包み、友人との再会をととても喜んでいました。今月の特集は、成人としての自覚や責任を胸に新たな門出を迎えた新成人のさまざまな「思い」を紹介します。

法律

弁護士による相談／11日(金)午後1時30分～4時、18日(金)・25日(金)午前9時30分～正午／市役所3階305会議室、市役所西棟第5会議室／事前に電話予約／広報広聴課(内線)209

土地・建物

土地家屋調査士・宅建協会相談員による境界・測量・表示登記・売買・貸借の相談／15日(火)午後1時30分～3時30分／市役所3階302会議室／事前に電話予約／広報広聴課(内線)209

相続遺言・内容証明

行政書士による内容証明・遺言書の作成等の相談／15日(火)午後1時30分～3時30分／市役所3階302会議室／事前に電話予約／広報広聴課(内線)209

登記（相続・贈与・売買）

司法書士による不動産の名義変更、区画整理に伴う登記相談／9日(火)午後1時30分～4時30分／市役所3階305会議室／事前に電話予約／広報広聴課(内線)209

行政

16日(水)午前10時～正午／市役所3階303会議室／広報広聴課(内線)209

消費生活・多重債務

月～金曜日（多重債務は火曜日のみ）、午前10時～午後3時30分（正午～午後1時は休み）／消費生活センター（市役所商工課内）(内線)248

弁護士による専門相談会

弁護士による消費生活・多重債務専門相談／8日(火)午後1時～3時／事前相談が必要／消費生活センター（市役所商工課内）(内線)248

家庭児童

18歳未満の児童に関する相談／月～金曜日、午前9時～午後4時／家庭児童相談室（市役所内）月・火・金曜日(内線)417、水・木曜日(内線)413

乳幼児

18日(金)午前9時30分～11時／保健センター／事前に電話予約／子ども支援課(内線)156

育児

午前10時～午後3時／中央子育て支援センター☎768-1123…火・金曜日／閩戸子育て支援センター☎766-8998…火・金曜日／黒浜子育て支援センター☎765-6111…火・木曜日／つどいの広場おひさま☎769-3310…月・水曜日／児童センター☎768-1141…火・水曜日／午前9時～午後5時／子育て世代包括支援センター・子育てコンシェルジュ☎764-4115…月～水・金～日曜日（祝日を除く）

人権

10日(木)午前9時～正午／市役所3階305会議室／庶務課(内線)296

教育

水・木曜日、午前9時～午後4時／教育相談室（市役所内）(内線)417

高齢者

月～金曜日午前8時30分～午後5時15分／黒浜地域包括支援センター(内線)198／閩戸・平野地域包括支援センター☎766-0022・月～水、金～土曜日午前8時30分～午後5時15分／蓮田地域包括支援センター☎764-5115

障がい者

月～金曜日、午前10時～午後4時／専門の相談員を紹介／福祉課(内線)138

心配ごと

22日(火)午前9時～正午／ふれあい福祉センター／社会福祉協議会☎769-7111



人口と世帯

(令和4年1月1日現在)

人口 6万1563人
(前月比-61)
世帯数 2万7811世帯
(前月比-19)



編集子

10年前に読んだジェームズ・ボンドの小説をもう一度読みました。当時は、ボンドに軟派な印象を受けたため、彼を良く思っていないかもしれません。しかし今回は、彼の仕事に対するプロ意識や行動力、度胸をかつこよく思い、彼を尊敬する気持ちが生れました。以前読んだ時と違った感想を持ち、不思議な気持ちになりました。読書はいいものです。

ホームページ



安心・安全メール



Instagram



はすび Twitter



広報 はずだ

2022.2.15 No.810

蓮田市役所 ☎048-768-3111

満点笑顔



宮下 朋也ちゃん (令和2年10月生)

ママ、お兄ちゃん大好き。パパとも遊ぼう。



吉澤 楓斗ちゃん (令和2年8月生)

ニコニコ笑顔でみんな癒されています。

令和2年以降生まれのお子さんの写真を募集中
詳しくは、広報広聴課☎765-1705へ

春だ! さくらだ! ウォーキング!

元荒川のさくら堤、綾瀬川のさくら堤、見沼代用水のさくら並木、慶福寺の將軍桜など、蓮田のさくらの名所を巡るガイド案内付きの約9km(所要時間:約4時間30分)のコースです。

日時 3月20日(日)午前8時15分から、受付午前8時

場所 蓮田駅西口集合

定員 50人(多数抽選)

費用 500円(小学生以下300円)

申込み・☎ 3月4日(金)までに、往復はがきに郵便番号・住所・氏名(フリガナ)・年齢・電話番号を明記し、はずだ観光協会事務局(商工課内)[〒349-0193所在地記載不要] (内線)235へ

※1枚の往復はがきで2人まで申し込むことができます。

※諸事情により中止となる場合があります。あらかじめご了承ください。

「部員全員一丸となり日々練習に励んでいます」と部長の塩野目百桃さん(2年)。

夏に行われる吹奏楽コンクールの地区予選で金賞を取り県大会に出場することを目標に活動しています。

WE LOVE

吹奏楽部

休日急患診療

(日曜日・祝日)

奇数月 ▶ 蓮田病院 ☎766-8111

偶数月 ▶ 蓮田外科 ☎764-1141

【診療時間】
午前10時～正午 / 午後1時～4時

■ 救急案内 (24時間体制)

救急医療情報センター ☎824-4199
消防本部 ☎768-0119

■ 救急電話相談・医療機関案内 (24時間体制)

☎#7119・☎824-4199

■ 小児救急電話相談 (24時間体制)

☎#8000・☎833-7911



この印刷物の1部当りの印刷単価は、45円です。