



特集 手話

目次

- 2 特集
手話
- 6 ハストピアストピキッズを募集します!!
- 7 マイナポイントの申込み終了日が9月末まで
延長されました
- 8 まちの風景
- 10 はすだりびんぐ
- 11 教育だより
- 12 子育て情報 はすだっこ
- 14 情報ページ
新型コロナウイルスワクチン 令和5年春開始
接種が始まりました/蓮田市低所得の子育て世
帯に対する子育て世帯生活支援特別給付金

人口と世帯

(令和5年4月1日現在)



人口 6万1193人
(前月比+13)
世帯数 2万8095世帯
(前月比+86)

休日急患診療

(日曜日・祝日)

奇数月▶蓮田病院 ☎766-8111
偶数月▶蓮田外科 ☎764-1141

【診療時間】
午前10時~正午/
午後1時~4時



救急電話相談・医療機関案内(24時間体制)

☎#7119・☎824-4199

小児救急電話相談(24時間体制)

☎#8000・☎833-7911

救急案内(24時間体制)

救急医療情報センター☎824-4199
消防本部 ☎768-0119

手話



手話を知っていますか。テレビやインターネットで手話を目にする機会も増えましたが、私たちは手話という言語についてどれだけ理解しているのでしょうか。今回は手話でコミュニケーションをする人たちにについて特集します。

問合せ 福祉課障害福祉担当(内線)1338

手話とは

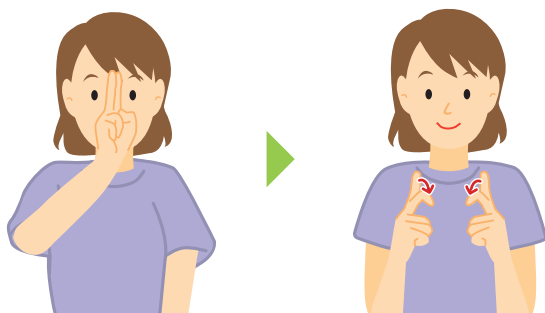
手話は、主に聴覚障がいのある人が話す、音声言語である日本語等とは異なる一つの言語です。手話には書き言葉はありませんが、手の形や表情、体の動きによって考えや気持ちなどさまざまな意味を視覚的に表現します。聴覚障がいのある人にとって手話は、生活していくためにも重要な言語です。



手話は世界共通ではない

手話は聴覚障がいのある人の集まりから生まれ、発展した言語です。音声言語が国や文化で異なるように、手話も地域で異なっています。手話の世界共通語としては、多くの国の人にとって分かりやすい表現で作られた国際手話があります。ろう者の世界的な交流の場である世界ろう者会議や、ろう者の国際的スポーツ大会であるデフリンピックなどの場では、公用語として国際手話が話されています。

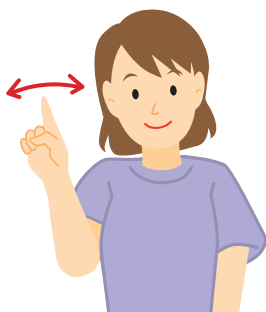
こんにちは



右手の人さし指と中指を立てて額に当てる→両手の人差し指を立てて向かい合わせ、同時に折り曲げる

手話で
話してみよう

どうしましたか？



首を少しかしげて、
右手の人さし指を立て、
左右に軽く振る

ありがとう



頭を軽く下げながら、
左手の甲を右手の小指側で
トンとたたいて上げる

蓮田市手話言語条例

基本理念

手話に対する理解の促進、手話の普及、手話を使用しやすい環境の整備は、ろう者が手話を言語としてたいせつに育んできたことを理解し、ろう者とうる者以外の者が手話により意思疎通を行う権利を尊重することを基本として行います。

市の責務

手話に対する理解の促進、手話の普及、手話を使用しやすい環境の整備を推進します。

市民の役割

基本理念の理解を深め、市の推進する施策に協力するよう努めることが求められています。

手話言語 条例

平成18年の国連総会で採択された障害者権利条約において、「言語とは、音声言語及び手話その他の形態の非音声言語をいう」と定められ、手話は言語であるということが国際的に認められました。日本では、平成23年の障害者基本法の改

正で「言語（手話を含む）」と明記され、初めて手話が法的に言語として規定されました。
条約や法律で手話が言語であると定められて以降、全国の自治体において「手話言語条例」の制定が進んでいます。蓮田市では、平成30年1月1日に蓮田市手話言語条例が施行されました。ろう者とうる者以外の人々が、手話によってお互いを尊重し、理解し合い、手話を使用しやすい地域社会の実現を目指します。

聴覚障がい者の生活



聴覚障がいとは、耳が聞こえない、あるいは耳が聞こえにくいことです。また、生まれつき聞こえない人、病気やけがで聞こえなくなった人、年を取るにつれて聞こえにくくなった人など、人それぞれです。

生活の困りごと



放送や呼び出しに 気づかない

市役所の窓口や銀行、病院などで名前を呼ばれても気づかなかったり、駅や車内、店内の放送が分からないことがあります。



周囲の人に 気づいてもらえない

聴覚障がい者は、白杖や盲導犬を使う視覚障がい者と異なり外見から判断できないので、困っていることが周囲の人に気づいてもらえないことや理解してもらえないことがあります。

周囲ができる 聴覚障がい者へのサポート

聴覚障がいは、聞こえ方が人によって違うため、適切な対応も人によって異なります。困っている様子の人を見かけたときは、どのような配慮をすればよいか、手話や筆談、口話などで本人に確認してみましょう。



周囲の状況が 分からない

車や自転車の音や緊急車両のサイレン、電車のベルなどが聞こえないため、危険な目に合うことがあります。また緊急時の放送が聞こえず、状況判断ができないことがあります。

登録手話通訳者派遣事業及び 要約筆記者派遣事業



聴覚障がい者が日常生活の中でコミュニケーションを円滑に行えるようにするため、登録手話通訳者・要約筆記者を派遣しています。

登録手話通訳者とは、蓮田市が実施する登録試験に合格し、さまざまな場面で手話通訳活動を行うことができる者です。

このサービスを利用できるかた

- ・市内に住所を有する聴覚障がい者等
 - ・市内で手話通訳を要する事業を実施する公共的団体
 - ・市長が特に必要と認める者
- ※要約筆記者派遣事業の利用については福祉課にご相談ください。

登録手話通訳者インタビュー



竹田克子さん 小林玉枝さん 藤原貴美子さん

仕事の内容

登録手話通訳者は依頼を受けて派遣されます。依頼は通院やPTA事業、免許更新など日々の生活のなかで手話通訳が必要な場面全般にわたります。

やりがい

理解してもらえたかどうかを重視しているので、意思疎通がうまくいき、相手が「分かった」という表情をしたときは手話通訳者として喜びを感じます。

気をつけていること

聞こえている人が受け取る情報を聴覚障がいのある人にきちんと伝えられるように努めています。言葉をうまく置き換えてわかりやすい言葉で伝えるよう心がけています。

市内の手話グループ

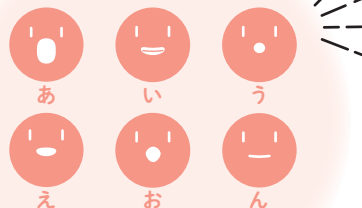
手話「蓮の実会」



昭和56年7月に活動を始めた、手話を学んでいる聞こえる人の団体です。手話だけでなく、聞こえないことの不便さや、聞こえないことが原因で起こるいろいろな問題を、聞こえない人たちとともに考え話し合い、解決するためにさまざまな活動をしています。多くのかたがたに、手話をきっかけにして、聞こえない人の問題に関心を持ってもらい、理解していただいて、聞こえない人も聞こえる人も、誰もが住みよい社会になるよう努力しています。

手話以外のコミュニケーション方法

口話



口話は相手の口の動きを読み取る方法です。
口の動きが分かるように
正面からはっきり話してください。

筆談



5W1H (いつ、どこで、誰が、何を、なぜ、どのように) を意識して文章は短く簡潔にまとめましょう。
内容が的確に伝わるよう工夫しましょう。

空文字



空中に字を書いて伝える方法です。
文字は自分から見た向きで、
一画ずつはっきり書きます。

指文字



「あ」～「ん」までの50音を指の形で表す方法です。
話し言葉や手話と併用して使われることもあります。

ハストピア ストピキッズを 募集します!!



ハストピアでは、地域の音楽文化の振興や蓮田市並びにハストピアの広報に寄与することを目的として、ハストピア周辺地域でストリートピアノ活動を行っている小・中学生を「ハストピアストピキッズ」として募集します。

問合せ 文化スポーツ課文化振興担当 ☎768-4117



対象

原則として、市内もしくは「田園都市づくり協議会」、「東部中央都市連絡協議会」の圏域内（春日部市、久喜市、幸手市、白岡市、宮代町、杉戸町）に在住または在学し、下記の全ての要件を満たすかた

- ①小・中学生でストリートピアノ活動をしているかた
- ②YouTubeのチャンネルを作成しており、定期的に活動状況を配信しているかた
- ③ハストピアにおける自主事業等の活動について無償で協力し、活動内容等を自身のYouTubeチャンネルや、その他のSNSを媒体として積極的にPRしていただけるかた

活動内容

- ・どきどきホール等の場所で空き時間を活用して練習する
- ・音楽系 YouTuber とコラボレーションし、経験を積む
- ・ハストピアの自主事業として年1回コンサートを開催し、発表する

活動期間

令和6年3月31日（日）まで

人数

若干名

選考方法

書類選考、YouTubeチャンネル等での演奏、パフォーマンスやチャンネル登録者数等による選考、本人の生演奏による選考
※選考は、文化スポーツ課職員が行います。

申込み

5月31日（水）までに、参加申込書（ハストピアホームページから入手）に必要事項を記入し、メール（bunkakaikan@city.hasuda.lg.jp）で文化スポーツ課文化振興担当へ

マイナポイントの 申込み終了日が 9月末まで延長されました

ポイント付与の対象となるかたは令和5年2月末までにマイナンバーカードを申請したかたです。マイナポイントとは、マイナンバーカードを使って予約・申込みを行い、選んだキャッシュレス決済サービス（※1）でチャージやお買い物をする、そのサービスで利用できるポイントが付与されます。また、マイナンバーカードを健康保険証として利用する申込みや国（デジタル庁）に公金受取口座（※2）を登録することで、選んだキャッシュレス決済サービスにポイントが付与されます。

※1 QRコード決済（〇〇Pay）や電子マネー（交通系のICカードなど）、クレジットカードなどのことです。

※2 口座情報を事前に登録することで、今後の給付金等の申請が簡潔になります。

市ではマイナポイント予約・申込みの設定支援を実施しています。パソコンやスマートフォンでの設定環境をお持ちでないかたやパソコン等の操作が不慣れなかたは利用してください。

場所・日時

期間	5月31日(水)まで(予定)、午前9時～午後4時30分	
場所	市役所本庁舎1階特設ブース	蓮田駅西口行政センター 行政サービスコーナー特設ブース
曜日	月～金曜日	月～日曜日(木曜日を除く)

※祝日を除く。設定支援場所は変更する場合があります。

マイナポイント予約・申込みに必要なもの

1
マイナンバー
カード
[暗証番号
(数字4桁)]

2
口座番号等
(公金受取口座の登録を
する場合)

3
希望するキャッシュレス
決済サービスの
決済サービスID、
セキュリティコード

※決済サービスを利用するために必要な手続きは、事前に完了したうえで来庁をお願いします。

問合せ マイナンバー総合フリーダイヤル ☎0120-95-0178、
市政政策調整課政策調整担当 ☎768-3111 (内線)283

まちの風景



3/29
西城沼公園

満開の桜

西城沼公園の桜が見頃を迎え、美しく咲き誇る桜を見に多くの人々が訪れました。訪れた人たちはお弁当を広げてピクニックをしたり、カメラで写真を撮ったりして思い思いに楽しみながら春の訪れを感じていました。遊びに来ていた山崎さや香さん・奏音さんは、「風が吹くと桜の花びらが宙に舞ってとてもきれいで感動しました。飛んできた桜の花びらをキャッチして遊ぶのが楽しかったです。来年も桜が咲いたらまた遊びに来たいです」と笑顔で話してくれました。



離乳食教室



4/20
保健センター

子どもの健やかな成長のために

保健センターで離乳食教室が開催され、多くの親子が参加しました。また、希望者を対象に身体測定も併せて実施され、子どもの成長に喜ぶ保護者の姿が見られました。参加した松岡弘樹さん・仁香さん・志奈ちゃんは、「離乳食教室に参加するのは2回目です。今回は、特におかゆの作り方が参考になりました。家でもさっそく作ってみたいと思います」と笑顔で話してくれました。



ちょっとほっとタイム



4/25
市役所

ほっと一息

子育てについての情報収集や提供などの充実を図ることを目的に、蓮田市家庭教育支援チームによるちょっとほっとタイムが開催され、親子でいっしょに手遊びやハンカチ遊び、絵本の読み聞かせなどを楽しみました。参加した大塚未紗さん・啓生ちゃんは、「同級生の皆さんとたくさんお話ができてうれしかったです。とても楽しく過ごすことができました」と笑顔で話してくれました。





4/14
黒浜南
小学校

初めての給食

小学1年生の学校給食が始まりました。新しい給食着に着替え、準備や運び方を一生懸命に覚えていた児童たち。順番に並んで先生からおかずを盛り付けてもらい、慎重に自分の席へ運びました。初めは好き嫌いなく食べられるかどうか不安そうにしていた児童も、給食を見て「おいしそう!」と歓声を上げていました。初めての給食を食べた児童たちは、「おいすぎてすぐに食べきれた。特にハンバーグがおいしかった」と笑



顔で話してくれました。全員が食べ終わった後は、自分たちで食器を片付け、音楽に合わせて歯磨きをしました。

花まる 美術館



やじま きくは
矢島 輝久羽さん
(蓮田中央小5年)

あの大空へ

魚などの飛べない生き物が飛べたらいいなと思って描きました。クレヨンを塗った後に青い絵の具を重ねて、上から削って模様を出して工夫しました。

交通安全講習会



4/25
蓮田南
小学校



子どもの安全を地域で守ろう

蓮田南小学校において、小学1年生の保護者を対象に交通安全講習会が行われました。児童の登下校時における横断歩道の渡し方や旗のあげ方について交通指導員から説明があると、皆さん熱心に耳を傾けていました。参加した野田由貴子さんは、「以前から近所で立哨指導を見かけていました。交通量が多い場所が多く危険だと思っていたので、今回参加できて良かったです」と話してくれました。



くまのこころ

子どもを 乗せた自転車 転倒に注意

問合せ 蓮田市消費生活センター
(商工課内) 内線248

国民生活センター発表情報

自転車の前席と後席に子どもを1人ずつ乗せていた。自転車を停車して、後席から子どもを降ろしたところ、自転車ごと右側に倒れ、前席の子どもが座席から落ちてしまった。顔面の打撲・鼻やあごに擦り傷を負った。

◆ ◆ ◆
転倒・転落によるけがを防ぐため、子どもを自転車に乗せる前にヘルメットを着用させ、乗せた後はシートベルトを締めることがたいせつです。停車時は平らな場所を選び、子どもの乗せ降ろしの際にはハンドルがまっすぐ前を向いていること、自転車が横方向に傾いていないことなどを確認しましょう。4月1日に施行された改正道路交通法により全ての自転車利用者に対し、ヘルメットの着用が努力義務化されました。自転車に乗車する際は事故予防のため、積極的にヘルメットを着用しましょう。



にゃんたぶう と はなそ!

第118回
かとうしげる
加藤 繁 副市長



に感じます。
にゃんたぶう 多才な子が育つ環境があるって魅力ですね。休日に遠出しやすいところも蓮田市のいいところだと思います。加藤副市長は休日をどのように過ごしていますか。

加藤副市長 休日はスポーツを観戦したり、子どもに関わるボランティアをしています。そのボランティアを通じて、子どもたちが多様な体験ができる環境がたいせつだと感じています。

にゃんたぶう 最後に、市民の皆さんに向けてメッセージをお願いします。

加藤副市長 初心を忘れず、市民の皆さんを思う気持ちを大事にしていきたいです。まちづくりは市民の皆さんの力をお借りしないと進まないと考えています。そのため、市民の皆さんといっしょに、人と自然が共生する蓮田市のまちづくりに貢献していきたいと思います。

にゃんたぶう 蓮田市のために、いっしょに頑張りたいと思います。今日はありがとうございました。

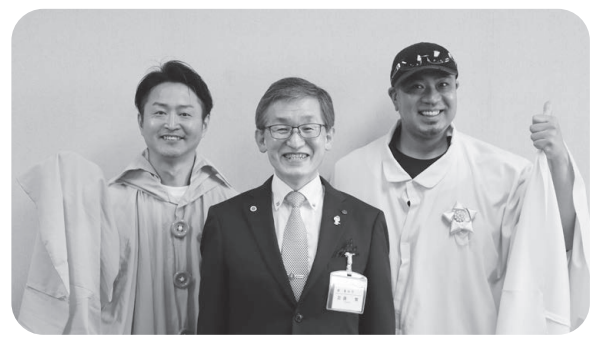
編集 広報広聴課(内線)215

にゃんたぶう 今回は、令和5年度から副市長に就任した加藤繁さんにお話を伺います。

加藤副市長 はじめまして。令和5年4月1日に副市長に就任しました、加藤繁と申します。昨年度までは埼玉県庁職員として働いていました。越生町の副町長として市町村行政に携わったこともあります。

にゃんたぶう まだお会いしたばかりですが、加藤副市長の柔らかい雰囲気や蓮田市の風土にぴったりだと感じました。蓮田市について、どのような印象をお持ちですか。

加藤副市長 ポテンシャルの高さを感じます。まず、交通の利便性。電車を使った都心へのアクセスが良く、スマートインターチェンジもあるので、通学や通勤以外にも遠出もしやすいですね。加えてサービスエリアも充実しています。また、バードウォッチングができる黒浜沼などの水辺空間や史跡黒浜貝塚など歴史や自然空間の充実も魅力的です。子どもたちも学力や体力が高く、教育環境だけではなく、地域や家庭の環境など、全てが整えられているよう



**広報大使
通信!**
もりちい



2023年が始まったと思っていたらもう5月!!最近は5月でも暑い日が続きますので水分補給はこまめにとってくださいね!今年の夏の暑さはどうなんだろう!?夏はお祭りがあちこちであるから楽しみですね!



「変化の激しい社会を 心豊かに たくましく 生き抜く力」を育む

小・中学校校長会会長 安藤 義仁 (黒浜中学校)

社会のグローバル化、情報化、多様化等のさまざまな変化が、速い速度で次々に押し寄せています。自然との関わり方が人類の未来にどのような影響を及ぼすかについても、高い精度で予測できるようになってきました。その時点での最適解を見つけて、直面した問題や課題に対して、持っている知識や技能をどのように活用すれば解決ができるのかを多面的に考えて対応する力が求められる状況の継続が予想され、学校で身に付けさせるべきことが見直されています。今後も、人として幸せな人生を歩むために必要な資質・能力を育成し、予測不能で変化の激しい社会を、たくましく心豊かに生き抜く子どもたちを育むために、各教科等の授業はもとより、コロナ禍で中断していた各種活動の見直しや改善と再起動を図り、体験や交流による学習活動を通して自治力や協調性等を育むと共に、自分自身を見つめ、目標を持ってその実現のためにたくましく努力を継続できる力を育成する教育活動を推進して参ります。市内13の小・中学校は、これからも家庭・地域の皆様との絆・連携を深めながら、関係諸機関と連携し、児童・生徒の育成に全力で取り組みますので、引き続き、ご支援・ご協力をよろしくお願い申し上げます。

小学校へようこそ



今年も市内8校の小学校に435人の元気な1年生が入学しました。

新しい校長・教頭が着任しました

※ () は前職、敬称略。

- 蓮田南小学校 校長 松本直大 (蓮田市立黒浜小学校 校長)
- 蓮田北小学校 校長 杉澤 肇 (行田市立見沼小学校 教頭)
- 黒浜小学校 校長 飯野正章 (白岡市立大山小学校 校長)
- 蓮田中学校 校長 青野 保 (蓮田市立黒浜西中学校 校長)
- 黒浜西中学校 校長 檜田光東 (蓮田市教育委員会 学校教育部長)
- 平野小学校 教頭 古島隆宏 (県教育局東部教育事務所 指導主事)
- 黒浜西小学校 教頭 小嶋隆夫 (蓮田市立平野小学校 教頭)
- 黒浜南小学校 教頭 三村綾子 (蓮田市立黒浜北小学校 教頭)
- 黒浜北小学校 教頭 熊野真之 (蓮田市立黒浜西小学校 教頭)
- 蓮田中学校 教頭 荒井 康 (久喜市立鷲宮中学校 主幹教諭)
- 黒浜中学校 教頭 武井 理 (蓮田市立蓮田南中学校 教頭)
- 蓮田南中学校 教頭 中尾信太郎 (県教育局市町村支援部 指導主事)

子どもの本 ピックアップ

6月の展示コーナー

テーマはおひさま



おひさまにだっこ

喜多嶋洋子作・絵
フレーベル館

うみのちかくにすむ えーたんは、おひさまが だーいすき。だってね、おひさまは、ほっぺを ほっかぽかにしたり、みんなにげんきをくれるんだよ。

うさぎちゃんとおひさま

あいはらひろゆき文 あだちなみ絵 教育画劇

ねずくんとらくんのあつあつあつあつ

たるいしまこ作・絵 福音館書店

図書館 にいこう!

3月の一般書予約

ベスト3

- 1** 黄色い家
川上未映子著 中央公論新社
- 2** 署長シンドローム
今野敏著 講談社
- 3** 魔女と過ごした七日間
東野圭吾著 KADOKAWA

6月の

休館日▶火曜日、2(金)
開館時間▶午前9時30分～午後5時
(木曜日は午前9時30分～午後7時)

問合せ 図書館 ☎769-5198



凡例 日=日時・期間 場=場所 対=対象 内=内容 講=講師 定=定員 費=費用 持=持ち物 主=主催 申=申込み ?=問合せ

ちょっとほっと タイム

日時 6月1日(木)・14日(水)、午前10時30分～11時30分

※どちらか1回だけの参加も可。

場所 ハストピア (総合文化会館)

対象 1歳6か月までの乳幼児親子

内容 手遊び、大型絵本、子育ての情報交換など

定員 各8組 (多数抽選)

申込み 5月24日(水)までに、氏名・電話番号・子どもの氏名・生年月日をメール (hasuda_ss@city.hasuda.lg.jp) または電話で子ども支援課へ

子ども支援課企画担当 ☎764-4115

1 WAになごてあそぼう
「ミミミミんぐんぐん」
6月5日(月)午前10時～11時
ハストピア (総合文化会館)
乳幼児親子
10組 (多数抽選)

2 子育てでつながろうMINI
フェスタ
6月25日(日)午前10時～正午

3 元気になれる子育て講座
(全6回)
子育てについて仲間といっしょに楽しく学んでみませんか
6月26日～7月31日の毎週月曜日、午前10時～正午

4 中央公民館
☎769-2002

5 パルシー (総合市民体育館)
前日までに、電子申請または電話で子ども支援課へ
※詳細は、チラシ及び市ホームページに掲載します。
子ども支援課企画担当
☎764-4115

6 おおむね1～3歳の子どもと保護者 (市内在住のかたを優先)
NPO法人ファイブピース
5組 (多数抽選)
※保育あり。
筆記用具、着替え、オムツ
6月5日(月)までに、電話で講座名・住所・参加するかた全員の氏名・子どもの年齢・電話番号を中央公民館へ

7 「手あそび・紙芝居」
親子で楽しもう
たんぼぼぼっけさんによる季節の歌や紙芝居を親子で楽しみましょう。
6月27日(火)午前10時～11時30分
未就園児親子

8 子育て支援センター
とねのえんがわ
☎812-7488

9 子育て支援センター
しらゆり
☎768-1800

10 フレングル
クレヨンを使ってのびのび絵を描いて遊びましょう。

11 子育て支援センター
しらゆり
☎768-1800

12 子育て支援センター
しらゆり
☎768-1800

13 子育て支援センター
しらゆり
☎768-1800

14 子育て支援センター
しらゆり
☎768-1800

15 子育て支援センター
しらゆり
☎768-1800

16 子育て支援センター
しらゆり
☎768-1800

17 子育て支援センター
しらゆり
☎768-1800

18 子育て支援センター
しらゆり
☎768-1800

19 子育て支援センター
しらゆり
☎768-1800

20 子育て支援センター
しらゆり
☎768-1800

21 子育て支援センター
しらゆり
☎768-1800

22 子育て支援センター
しらゆり
☎768-1800

23 子育て支援センター
しらゆり
☎768-1800

24 子育て支援センター
しらゆり
☎768-1800

25 子育て支援センター
しらゆり
☎768-1800

26 子育て支援センター
しらゆり
☎768-1800

27 子育て支援センター
しらゆり
☎768-1800

28 子育て支援センター
しらゆり
☎768-1800

29 子育て支援センター
しらゆり
☎768-1800

30 子育て支援センター
しらゆり
☎768-1800

31 子育て支援センター
しらゆり
☎768-1800

32 子育て支援センター
しらゆり
☎768-1800

33 子育て支援センター
しらゆり
☎768-1800

子育て支援施設

一般開放・開所日は、祝日・年末年始を除きます。
*利用は予約制です。事前に各施設にお問い合わせください。

施設名	問合せ	一般開放・開所日時	育児相談
中央保育園 子育て支援センター	☎768-1123	月～金曜日 午前9時～午後4時	月～金 午前10時～午後3時
関戸保育園 子育て支援センター*	☎766-8998	月～金曜日 午前9時～午後4時	月～金 午前10時～午後3時
黒浜保育園 子育て支援センター	☎765-6111	月～金曜日 午前9時～午後4時	月～金 午前10時～午後3時
子育て支援センター しらゆり	☎768-1800	月～金曜日 午前9時～午後4時	—
子育て支援センター とねのえんがわ*	☎812-7488	月～金曜日 午前9時～午後4時	月～金 午後1時～午後3時
児童センター	☎768-1141	火～日曜日 (第2・4日曜日を除く) 午前9時～午後5時	火～土 午前10時～午後3時
つどいの広場 おひさま	☎769-3310	月～金曜日 午前10時～午後3時	月～金 午前10時～午後3時
子育てひろば・プレックス*	☎764-4114	月～日曜日 (木曜日を除く) 午前9時～午後4時	—
はすだファミリー・サポート・センター	☎764-4115	月～日曜日 (木曜日を除く) 午前9時～午後5時	—
子育てコンシェルジュ、 蓮田駅西口子育て世代包括支援センター	☎764-4115	月～日曜日 (木曜日を除く) 午前9時～午後5時	—
蓮田市役所子育て世代包括支援センター	☎768-3111	月～金曜日 午前8時30分～午後5時15分	—
子ども家庭総合支援拠点	☎768-3111	月～金曜日 午前8時30分～午後5時15分	—

子育て全般の質問はこちらまで▶



※新型コロナウイルス感染症防止のため、中止・延期・変更になる場合があります。詳細は、各問合せ先にご確認ください。

- 9** **どろんこ遊び**
 日 6月6日(火)・8日(木)、午前11時～11時45分
 ※雨天時、支援センター内遊び。
 対 四種混合接種済みの2歳以上未就園児親子
 定 各5組
 申 開催日の15日前から前日までに、電話または同園ホームページより可
- 10** **ふわふわスカーフリトミック**
 日 ①6月27日(火)②6月28日(水)、午前10時～11時30分
 対 ①0歳未就園児親子②1歳未就園児親子
 定 各8組



親子ふれあい遊び

音楽に合わせて体を動かして、親子で楽しみましょう。

- 日 時 6月22日(木)午前10時30分～11時
- 対 象 1歳以上児親子
- 定 員 15組 (申込み順)
- 持 ち 物 飲み物、動きやすい服装
- 申 込 み 6月8日(木)午前9時から、電話可



児童センター ☎ 768 - 1141



- 11** **はっぴー☆ばーす데이**
 日 5月23日(火)～25日(木)
 対 5月生まれの未就学児
 内 手形や身体測定、誕生日カードのプレゼント、大きなケーキと記念撮影など
 申 当日までに、電話可
- 12** **だっこでギョウおはなし会**
 日 5月24日(水)午前11時30分

児童センター

☎ 768 - 1141



- 13** **おもちゃ病院**
 (当日預かり翌月渡し)
 内 おはなし会による乳幼児向けの絵本の読み聞かせ、わらべ歌
 申 当日までに、電話可
- 14** **育児サロン**
 日 6月15日(木)午前10時30分～11時30分
 対 市内在住の0歳児親子
 内 ベビーマッサージと育児相談



おもちゃ病院 (当日預かり翌月渡し)

- 15** **七夕飾り**
 日 6月13日(火)午前10時30分～11時30分
 対 市内在住の乳幼児親子
 申 5月29日(月)・30日(火)午前10時から、電話可
- 16** **2歳児歯科相談(要予約)**
 日 6月2日～16日の毎週金曜日、6月25日(日)
 場 蓮田駅西口子育て世代包括支援センター
 対 令和3年5月生まれ
 ※対象児ではなくても歯の相談を受け付けます。歯の磨き方や歯の生え始めで困っているかたは予約してください。

子どもの健康

子ども支援課子どもの健康担当
 内線151

- 17** **乳幼児健康診査**
 定 10組 (申込み順)
 持 飲み物、バスタオル
 申 6月1日(木)午前9時から、電話可
- つどいの広場 おひさま**
 ☎ 769 - 13310



実施日	場所	内容	対象
6月20日(火)	保健センター	3～4か月児健診	令和5年2月生
6月21日(水)		9～10か月児健診	令和4年8月生
6月6日(火)	パルシー (総合市民体育館)	1歳6か月児健診	令和3年11月生
6月7日(水)		3歳児健診	令和2年1月生

受付午後1時～2時

17 乳幼児健康診査



お知らせ



令和4年度児童手当・特例給付が特例消滅となったかたへ

令和4年度より児童手当・特例給付の所得制限限度額以上のかた（特例給付受給者）に左表のとおり、特例給付の所得上限限度額が設けられ、特例給付の所得上限限度額以上のかたは、児童手当・特例給付の受給資格が消滅となりました。令和5年度以降に、その年の所得金額が特例給付の所得上限限度額未満になる場合には、その年の5月末までに、あらためて申請が必要

扶養親族等の数	所得制限限度額(万円)	特例給付の所得上限限度額(万円)
0人	622	858
1人	660	896
2人	698	934
3人	736	972
4人	774	1010
5人	812	1048

です。

※扶養親族等の数が6人以上の場合、1人につき38万円（老人扶養親族である場合は1人につき44万円）を加算した額になります。

問合せ 子ども支援課児童福祉担当(内線)153

母子家庭等自立支援給付金制度

○母子家庭等自立支援教育訓練給付金助成事業
雇用保険制度で指定した教育訓練講座や、国が定めた講座の受講費用の一部を助成します。受講前に申請が必要です。

○母子家庭等高等職業訓練促進給付金等助成事業
看護師や介護福祉士等の国家資格を取得するため、1年以上修学する場合等に助成（最高4年間）を受けることができます。事前相談と申請が必要です。

○ひとり親家庭高等学校卒業程度認定試験合格支援事業
高卒認定試験の合格を目指す講座の受講費用の一部を助成します。受講前に申請が必要です。

問合せ 子ども支援課児童福祉担当(内線)154

民生委員・児童委員の世帯調査にご協力ください

民生委員・児童委員協議会では、5月末にかけて、高齢者や児童のいる世帯と、市内に転入された世帯等について、世帯調査を行っています。回答内容については、秘密を厳守します。

各地区の担当民生委員が伺いました際はご協力をお願いします。

問合せ 福祉課社会福祉担当(内線)137

重度心身障害者医療費支給制度

一定の障害があるかたに対し、医療費保険制度で医療機関等にかかった場合、医療費の一部を助成する制度です（所得制限あり）。原則、申請を受け付けた日から支給の対象となります。

問合せ 福祉課障害福祉担当(内線)139

平和の標語書道展作品募集

佳作以上の作品を3会場で展示・発表します。

展示場所・期間 ハストピア（総合文化会館）：8月3日（木）～10日（木）、市役所エン

トランスホール：8月21日（月）～25日（金）、蓮田駅西口行政センター：9月1日（金）～8日（金）

応募資格 市内在住・在勤・在学のかた

応募方法 7月7日（金）（必着）までに、住所・氏名（ふりがな）・年齢（学年）・電話番号を明記し、庶務課「〒349-10193、所在地記載不要」へ

※詳細は、庶務課で配布する要項をご覧ください。応募は1人1点。作品は返却しません。

対象	字句	書体	作品の大きさ
小学校3年生以下	「へいわ」または「平和」	楷書体	半紙大 (約縦34cm×横24cm)
中学生以上	「築く平和に輝く地球」	楷書体もしくは行書体	書き初め用紙(埼玉判サイズ) (約縦78cm×横26cm)

問合せ 庶務課人権担当(内線)296



※新型コロナウイルス感染症防止のため、中止・延期・変更になる場合があります。詳細は、各問合せ先にご確認ください。

新型コロナウイルスワクチン

令和5年春開始接種が始まりました

【令和5年春開始接種】

接種時期：5月8日(月)～8月末（予定）

対象：初回（1・2回目）接種を完了した以下のかた

①65歳以上のかた ②基礎疾患等を有する5～64歳のかた ③医療機関や高齢者施設等の従事者

※対象外のかたは、令和5年秋開始接種までの間は接種を受けることができません。

※②または③に該当し、接種を希望されるかたは、接種券発行申請が必要です。電子申請、市コールセンターで受け付けています。

接種券	対象者	申請	発送時期
	①65歳以上のかた	不要	順次
	②基礎疾患等を有する5～64歳のかた	必要	申請から10日程度かかります
	③医療機関や高齢者施設等の従事者		

【令和5年秋開始接種】

接種時期：9月（予定）～

対象：初回（1・2回目）接種を完了した5歳以上の全てのかた

なお、小児（5～11歳）の追加接種（オミクロン株対応ワクチン接種）については、8月末（予定）まで接種が可能です。

問合せ 蓮田市コロナワクチン接種コールセンター ☎0570-020402
健康増進課新型コロナウイルスワクチン接種推進担当(内線)141、193

5月は自転車マナーアップ強化月間です

スローガンは「自転車もれば車のなかまいり」です。

共通重点目標 ○自転車交通ルールの遵守及びマナーの向上

○自転車点検整備の促進

県重点目標 ○自転車乗用時のヘルメットの着用促進

○自転車損害賠償保険等への加入促進

市重点目標 自転車マナーの向上と高齢者及び子どもの交通事故防止

問合せ 岩槻警察署 ☎757

10110、市自治振興課交通安全担当 ☎7681311

1(内線)244

吸い殻は灰皿に捨てましょう

喫煙者のかたは所定の喫煙場所を利用し、携帯灰皿を持ち歩くなど、たばこの吸い殻のポイ捨ては絶対にやめましょう。

また、空き缶やペットボトルを灰皿の代わりにしないでください。たばこの吸い殻が入って汚れてしまったものは、資源としてリサイクル

することができません。

問合せ みどり環境課環境担当(内線)222

防災行政無線などを用いた全国一斉情報伝達訓練

全国瞬時警報システム（Jアラート）から送られてくる

国からの緊急情報を確実に伝えるため、情報伝達訓練を行います。

市内でも、防災行政無線の訓練放送や安心・安全メール及び市ホームページへの連動配信訓練を行います。

日時 6月7日(水)午前11時

問合せ 危機管理課危機管理調整担当(内線)297

全国一斉緊急地震速報訓練放送と身を守る行動訓練

防災行政無線で、緊急地震速報の訓練放送を実施します。

放送とともに、身をかがめるなどの行動訓練（シェイクアウト訓練）を実施してください。

日時 6月15日(木)午前10時頃

問合せ 危機管理課危機管理調整担当(内線)297

5月1日～6月30日は不正大麻・けし撲滅運動期間です

大麻の使用は有害で、不正栽培・所持は犯罪です。「けし」には法律で栽培が禁止されている種類があります。大麻や栽培してはいけない「け



し」を発見したら保健所までご連絡ください。

問合せ 幸手保健所 ☎048

014211101

都市計画に関する公聴会を開催します

埼玉県が決定する高虫西部地区に係る都市計画の変更案を作成するにあたり、住民の皆さんからご意見をいただくため、公聴会を開催します。

日時 7月12日(水)午前10時

場所 ハストピア(総合文化会館)

内容 都市計画区域の整備、開発及び保全の方針の変更、区域区分の変更

〇都市計画の変更の構想(原案)の閲覧

期間 6月2日(金)～16日(金)
(土・日曜日を除く)

場所 県都市計画課、市都市計画課他

〇公述の申し出

対象 蓮田市及び白岡市に住所を有する個人及び法人

提出方法 6月16日(金)(必着)までに、閲覧場所にある公述申出書を県都市計画課または市都市計画課へ

※埼玉県電子申請届出サービスによる提出もできます。

※公述希望者が多い場合は、

選定あり。一人当たりの公述時間は約10分。申し出がない場合、公聴会は中止。

問合せ 県都市計画課 ☎83

015341、市都市計画課

都市計画担当 ☎768131
11(内線)252

高虫西部地区に係る都市計画に関する公聴会及び説明会を開催します

蓮田市が決定する高虫西部地区に係る都市計画の案を作成するにあたり、住民の皆さんからご意見をいただくため、公聴会を開催します。

日時 7月12日(水)午後1時

場所 ハストピア(総合文化会館)

内容 用途地域、準防火地域、土地区画整理事業

〇事前説明会

日時 5月27日(土)午前10時

場所 市役所303～305会議室

〇都市計画の変更の構想(原案)の閲覧

期間 6月2日(金)～16日(金)
(土・日曜日を除く)

場所 都市計画課

〇公述の申し出

対象 蓮田市に住所を有する個人及び法人

提出方法 6月16日(金)(必着)

までに、閲覧場所にある公述申出書を都市計画課へ

※公述希望者が多い場合は、

選定あり。一人当たりの公述時間は約10分。申し出がない場合、公聴会は中止。

問合せ 都市計画課都市計画担当(内線)252

高虫西部地区地区計画原案の縦覧

蓮田市が決定する高虫西部地区に係る都市計画の案を作成するにあたり、住民の皆さんからご意見をいただくため、公聴会を開催します。

日時 6月2日(金)～16日(金)
(土・日曜日を除く)

場所 都市計画課

内容 建築物等の用途の制限、建築物の敷地面積の最低制限、壁面の位置の制限、建築物の高さの最高限度等

〇意見書の提出

対象 当該地区内の土地所有者及び利害関係人

提出先・問合せ 6月23日(金)(必着)までに、都市計画課都市計画担当(内線)252

行政相談委員が委嘱されました

4月1日付けで、飯野和之さん、細井良江さんが行政相談委員として総務大臣から委嘱されました。任期は2年間です。

問合せ 広報広聴課広報広聴担当(内線)215

健康医療



肝炎ウイルス検診(B型・C型肝炎ウイルス検査)

期間 6月1日(木)～12月28日(木)

場所 市内指定医療機関(健康カレンダー参照)

対象 今までに肝炎ウイルス検査を受けていないかたのうち、次の①または②に該当するかた。①令和5年度中に40・45・50・55・60・65・70歳になるかた②40歳以上で①以外のかた

※市の検診で検査できるのは1人1回まで。

費用 ①無料②1000円

申込み・問合せ ①市から郵送された通知を持参し、直接医療機関へ②電話で健康増進課健康増進担当(内線)143へ

特定健診・後期高齢者健診が始まります

対象のかたには、個別に受診券を送付します(昭和23年5～8月生まれのかたは、誕生日の翌月末に送付)。昭和23年9～12月生まれのかたは、受診期間が異なりますのでご注意ください。

期間 6月1日(木)～12月28日(木)



※新型コロナウイルス感染症防止のため、中止・延期・変更になる場合があります。詳細は、各問合せ先にご確認ください。

蓮田市低所得の子育て世帯に対する 子育て世帯生活支援特別給付金

食費等の物価高騰の影響を受けた低所得の子育て世帯の生活を支援するために、以下の対象のかたに令和5年度蓮田市低所得の子育て世帯に対する子育て世帯生活支援特別給付金を支給します。

対象・支給時期・申請方法

区分	対象	支給時期	申請方法
ひとり親世帯分	①令和5年3月分の児童扶養手当を受給したかた	5月下旬	申請不要
	②公的年金等を受給しており、児童扶養手当の支給が全額停止されているかた（児童扶養手当の支給制限限度額未満のかたに限る）	決まりしだい、 広報はすだ及び市ホームページに 掲載します。	
	③食費等の物価高騰の影響を受けて家計が急変するなど、収入が児童扶養手当を受給しているかたと同様の水準となっているかた（家計急変）		
ひとり親世帯以外の 低所得の子育て世帯分	④令和4年度蓮田市低所得の子育て世帯に対する子育て世帯生活支援特別給付金（ひとり親世帯以外の低所得の子育て世帯分）を受給したかた	5月下旬	申請不要
	⑤食費等の物価高騰の影響を受けて家計が急変し、上記④のかたと同様の事情にあると認められるかた（家計急変）	決まりしだい、 広報はすだ及び市ホームページに 掲載します。	

給付額 対象児童1人当たり5万円を現金支給

申請期限 令和6年2月29日(木) (必着)

問合せ 子ども支援課児童福祉担当(内線) 153

場所 蓮田市・久喜市・白岡市・宮代町の指定医療機関

対象 蓮田市国民健康保険に加入している40～74歳のかた、後期高齢者医療制度に加入しているかた

問合せ 健康増進課健康増進担当(内線) 142

個別がん検診が始まります
40歳以上のかたは、5月末に郵送される受診券を持参し、指定医療機関で受診してください。

○胃がん・肺がん・大腸がん
期間 6月1日(木)～12月28日(木)
(胃がんのみ11月30日(木)までに予約)

対象 40歳以上のかた

費用 胃がん・大腸がん：900円、肺がん：3000円

○前立腺がん
期間 6月1日(木)～12月28日(木)

対象 50歳以上の男性

費用 1000円

○子宮頸がん
期間 6月1日(木)～12月28日(木)

対象 20歳以上の女性

費用 1000円

※20～39歳の女性には、子宮頸がん検診受診券を郵送。

○乳がん
期間 6月1日(木)～12月28日(木)

対象 40歳以上で和暦の奇数年

年生まれの女性

費用 1400円

申込み 11月30日(木)までに、指定医療機関へ直接予約

※和暦の偶数年生まれで令和4年度に受診していないかたは、10月31日(火) (消印有効)までに、はがき、電話または電子申請で健康増進課「〒349-10193、所在地記載不要」へ申込み後、11月30日(木)までに、指定医療機関へ要予約。

問合せ 健康増進課健康増進担当(内線) 149

(集団)子宮頸がん・乳がん検診
日時 7月13日(木)・14日(金)

場所 保健センター

対象 子宮頸がん：20歳以上の女性、乳がん：①30～39歳の女性（視触診のみ毎年）②40歳以上の女性（和暦で奇数年生まれのかた、偶数年生まれで前年度未受診のかた）

定員 子宮頸がん各60人、乳がん検診各80人

費用 子宮頸がん：1000円、乳がん：①6000円（視触診）②14000円（視触診・マンモグラフィ）

申込み 6月1日(木)～15日(木)



市政へのご提案等は、市長への手紙(市内公共施設・蓮田郵便局に設置)・FAX(765-1771)・メール(市ホームページから)をご利用ください。
問合せ 広報広聴課(内線)209

(消印有効)に、はがきまたは電子申請で健康増進課「〒349-0193、所在地記載不要」へ

問合せ 健康増進課健康増進担当(内線)143

令和5年度高齢者の肺炎球菌ワクチン予防接種

期間 令和6年3月31日(日)まで
※診療日時は医療機関により異なります。

場所 市内指定医療機関、埼玉県内市外指定医療機関(その他の医療機関は全額自己負担)

※市外指定医療機関で接種のかたは、事前に健康増進課、蓮田駅西口行政センターまたは平野連絡所で手続きが必要です。

対象 蓮田市に住民登録があり次の①②いずれかに該当し、これまでに肺炎球菌ワクチン予防接種をしたことがないかた。①令和5年度中に、65・70・75・80・85・90・95・100歳になるかた(接種券はがきを郵送します)②60歳以上65歳未満で心臓、腎臓、呼吸器ヒト免疫不全ウイルスによる自己免疫機能に重度の障がいのあるかた(接種券は

がきの郵送はありません。事前に健康増進課での手続きが必要です)

費用 3000円
持ち物 接種券はがき(黄色)、健康保険証、自己負担金

問合せ 健康増進課健康増進担当(内線)143

募集



交通指導員の登録者募集

応募資格 市内在住の18〜72歳で普通自動車運転免許を有し、交通安全の推進に関心のある健康なかた

任期 委嘱の日から3年間

勤務日時 登校日の午前7時15分〜8時15分(月15時間程度)、市主催事業等

※制服・装備品は貸与します。

募集人数 若干名

選考方法 書類提出による登録後、面接による選考

報酬 2400円(日額)、3000円(市主催事業1回につき)

申込み・問合せ 自治振興課交通安全担当(内線)245

生涯学習団体情報誌掲載団体募集
市内で活動する文化・趣

味・教養・スポーツ・ボランティア等の団体の活動内容等を掲載した冊子を作成します。新規加入者の募集や団体の活動のPRにご活用ください。掲載を希望される団体は、生涯学習団体情報登録用紙を社会教育課に提出してください。詳細は、市ホームページをご覧ください。

期間 5月26日(金)まで

問合せ 社会教育課生涯教育担当(内線)162

統計調査員を募集しています

統計調査(国勢調査や経済センサスなど)の調査対象である世帯や事業所などに訪問して、調査票を配布し、調査票に正しく記入していただくよう、統計調査の趣旨や内容などについて説明を行うとともに、記入された調査票を回収し、その点検・整理などを行います。

応募資格 次の要件を全て満たすかた。①市内在住の20歳以上の健康なかた②責任をもって調査し、秘密を保持できるかた③選挙及び税務、警察に直接関係のないかた④暴力団員その他反社会的勢力に該当しないかた

報酬 2〜5万円程度

申込み・問合せ 政策調整課政策調整担当(内線)228

上下水道事業審議会委員募集

任期 7月1日〜令和7年6月30日

応募資格 次の要件を全て満たすかた(①〜③の基準日は令和5年7月1日)。
①市内に1年以上住所を有するかた、もしくは蓮田市の水道または下水道を1年以上使用しているかた②18歳以上のかた③蓮田市の附属機関等の委員でないかた④平日(昼間)に開催する会議に出席できるかた

募集人数 2人

選考方法 書類審査後、抽選

報酬 6200円(日額)

申込み・問合せ 6月5日(月)(必着)までに、応募用紙(上下水道部・市役所総合案内・市ホームページから入手)を、水道課管理担当「〒349-0133、蓮田市大字関戸8-1111」へ郵送または持参

図書館協議会委員募集

任期 7月1日〜令和7年6月30日

応募資格 次の要件を全て満

※新型コロナウイルス感染症防止のため、中止・延期・変更になる場合があります。詳細は、各問合せ先にご確認ください。

たすかた(①)③の基準日は令和5年7月1日。①市内に1年以上住所を有するかた②18歳以上のかた③蓮田市の附属機関等の委員でないかた④平日(昼間)に開催する会議に出席できなかった

募集人数 1人

選考方法 書類審査(市の附属機関等の公募による委員の経験がないかたを優先)

報酬 6200円(日額)

申込み・問合せ 6月5日(消印有効)までに、住所・氏名・年齢・職業・電話番号・「愛される図書館を目指して」についての意見を明記し、図書館(〒349-0012、蓮田市上2-11-7)へ郵送または持参☎769-5198

失語症友の会「あすなる会」会員募集

あすなる会は、失語症のかたとご家族の健康増進、情報交換及び親睦を目的に活動しています。

日程 毎月第3金曜日

場所 勤労青少年ホーム

対象 失語症のかたとその家族
内容 言語聴覚士による言語訓練、レクリエーション等

問合せ あすなる会・杉江☎768-2119

文化財展示館(会計年度任用職員)募集

応募資格 学芸員(考古)の資格を有するかた

勤務時間 週2〜3日勤務(1日4〜7時間)

勤務場所 文化財展示館

募集人数 若干名

選考方法 書類提出による登録後、面接による選考

時給 990〜1180円

※交通費は通勤距離が2キロメートル以上で支給。

申込み 登録申請書(秘書課・市ホームページから入手)を

秘書課職員担当(内線220)へ

問合せ 社会教育課文化財保護担当(内線162)

埋蔵文化財発掘調査・整理作業(会計年度任用職員)募集

応募資格 埋蔵文化財発掘調査・整理作業経験者

勤務時間 週2日勤務(1日7時間)

勤務場所 埋蔵文化財整理室、文化財展示館

募集人数 若干名

選考方法 書類提出による登録後、面接による選考

時給 990〜1180円
※交通費は通勤距離が2キロメートル以上で支給。

申込み 登録申請書(秘書課・市ホームページから入手)を

秘書課職員担当(内線220)へ

問合せ 社会教育課文化財保護担当(内線162)

相談



プレママパパ相談(予約制)

日時 6月3日〜17日の毎週

土曜日、午前9時45分〜10時30分・午前10時45分〜11時30分

場所 蓮田駅西口子育て世代包括支援センター

内容 個別に沐浴の方法や出産・育児について助産師に相談

※夫婦での参加も可能です。
申込み・問合せ 子ども支援課子ども健康担当(内線151)

精神保健福祉士による「こころの健康相談(予約制)」

日時 6月1日(木)午後1時30分〜3時30分

場所 市役所307会議室

申込み・問合せ 健康増進課健康増進担当(内線143)

健康相談(予約制)

日時 6月20日(火)午前10時〜11時30分

場所 市役所302会議室

内容 保健師・看護師・管理栄養士による個別相談、健診結果の見方、健康チェック

(血圧測定、体脂肪測定、血管年齢測定、尿検査)など

申込み・問合せ 健康増進課健康増進担当(内線142)

催し



学校を休みがちな子をもつ親のつどい

日時 6月16日(金)午前10時〜正午

場所 蓮田駅西口行政センター

対象 学校が苦手、登校しづらい、不登校の子の家族

内容 アドバイザー、参加者同士の話や情報交換など

講師 関根雅江さん・松岡由美さん(埼玉県家庭教育アドバイザー)

申込み・問合せ 6月14日(水)までに、メール(hasuda_ss@city.hasuda.lg.jp)または電話

で氏名(イニシャルでも可)・電話番号を子ども支援課企画担当☎764-4115へ



広報のCD版、点字版、データ版があります。
利用を希望されるかたはお問い合わせください。
問合せ 社会福祉協議会 ☎769-7111



蓮田駅西口行政センター (行政サービスコーナー) で 市役所窓口業務の一部を行っています

窓口取扱い業務 各種証明書の発行、戸籍に関する届出、住民異動に関する届出、印鑑登録及び廃止申請、マイナンバーカードの交付、国民健康保険・国民年金・後期高齢者医療保険・こども医療・児童手当・介護保険関係申請、ひとり親家庭等医療費助成申請・重度心身障害者医療費支給申請等

※詳細はお問い合わせください。業務によっては、土・日曜日は手続きできない場合もあります。

休所日 木曜日・祝日・年末年始(12月29日~1月3日)
駐車場 プレックス蓮田北側の駐車場をご利用ください(施設利用者は1時間まで無料。1時間を超えた部分については有料)。
駐輪場 プレックス蓮田西側の駐輪場をご利用ください(施設利用者は1時間まで無料。1時間を超えた部分については有料)。

問合せ 蓮田駅西口行政センター ☎764-5111

既卒3年以内及び34歳以下対象就職面接会(事前予約不要)

日時 6月15日(木)午後1時15分~4時、受付午後0時45分
場所 ソニックシティ地下1階「さいたま市」
対象 ①高校・専門学校・高専・短大・大学(院)等を卒業後おおむね3年以内のかた②高校卒業以上で34歳

以下のかた
持ち物 履歴書(複数枚)、ハローワーク受付票(お持ちのかた)
問合せ 埼玉労働局職業安定課 ☎600-16208

外国人のための蓮田日本語教室

日本語にお困りの外国人を対象として日本語教室を開催しています。教えるボランティア

ティアスタッフも募集しています。

日時 6月4日・11日・18日・25日の日曜日、午前10時~正午

場所 勤労青少年ホーム

問合せ 自治振興課市民活動支援担当(内線)226

ほっとスペース「りあん」

日時 6月9日・23日の金曜日、午後2時~5時(出入り自由)

場所 蓮田駅西口行政センター

対象 不登校または学校を休みがちな子どもとその家族
内容 自分の好きなことをして自由に過ごす(工作キット、ボードゲーム、本など用意あり)

問合せ 子ども支援課企画担当 ☎764-4115

ファミリーサポート・センター交流会「健康体操」

日時 6月6日(火)午前10時~11時30分

場所 蓮田駅西口行政センター
対象 市内在住・在勤のかた
内容 骨盤体操、椅子を使った筋トレ、転倒予防

講師 近藤純枝さん

定員 15人

持ち物 飲み物、動きやすい服

装、シューズ、汗拭きタオル

申込み・問合せ 5月31日(水)までに、氏名・電話番号を電話またはメール(hasuda_tsc@city.hasuda.lg.jp)より

子ども支援課企画担当 ☎764-4115へ

蓮田市生活支援体制整備事業 シニア向け はじめてのスマホ体験講座

日時 6月1日(木)①午前9時30分~11時30分②午後1時30分~3時30分

場所 市役所西棟第3・4会議室

対象 市内在住で65歳以上のスマートフォンを購入予定のかた、スマートフォンを持っていないかた
内容 はじめてのスマホ体験 買う前にわかる!入門編

定員 各回20人(申込み順)
申込み・問合せ 5月22日(月)~26日(金)までに、社会福祉協議会 ☎769-17111

心の病をかかえたかたの居場所(サロンペンギン)

一歩外に出て、気軽にお茶をしてみませんか。自由にお立ち寄りください。

日時 6月12日(月)午後1時~

※新型コロナウイルス感染症防止のため、中止・延期・変更になる場合があります。詳細は、各問合せ先にご確認ください。

4時
場所 中央公民館
対象 心に病をかかえている
かた

定員 5人
費用 100円(お茶代、保険料他)

問合せ 福祉課障害福祉担当
内線138

パルシー
〒349-0133 関戸234311
☎768-1717

さいかつぼーる体験教室(全2回)

日時 6月5日・19日の月曜日
日午前10時～正午

対象 市内在住・在勤のかた
定員 30人(申込み順)

持ち物 動きやすい服装、室内用シューズ、飲み物など

申込み 6月2日(金)までに、電話またはメール (bunka

kaikan@city.hasudajg.jp)でパルシーへ

バスケットボール観戦事業
Basketball Invitation
match 2023

日時 7月16日(日)午前9時開
場 午前10時30分試合開始

招待チーム
伊奈学園総合高等学校(埼

玉県)、長狭高等学校(千葉県)、高崎商業高等学校(群馬県)

費用 無料
持ち物 室内用シューズ

埼玉上尾メディックス連携
協定バレーボール観戦事業
Volleyball Invitation
match 2023

日時 7月22日(土)午前11時開場
試合スケジュール
午後1時～ 埼玉上尾メ

ディックスVS日立Astemo
リヴァール

費用 無料
持ち物 室内用シューズ

中央公民館
〒349-0111 東611-8
☎769-2002

防犯講座

日頃の防犯に生かせる特殊詐欺の現状と対策についてお話しします。

日時 6月9日(金)午前10時～11時

場所 中央公民館関山分館
対象 市内在住・在勤・在学のかたを優先

講師 岩槻警察署
定員 10人(多数抽選)

持ち物 筆記用具

申込み 5月29日(月)(必着)
までに、電子申請または往復はがきに講座名・住所・氏名・電話番号を明記し、中央公民館へ

相続・遺言講座
司法書士が日々の業務で相談、あるいは依頼を受けた出来事から、法律知識を拾い上げてお話しします。

日時 6月30日(金)午後2時～3時30分

対象 市内在住・在勤・在学のかたを優先

講師 埼玉司法書士会
定員 30人(多数抽選)

持ち物 筆記用具

申込み 6月9日(金)(必着)までに、電子申請または往復はがきに講座名・住所・氏名・電話番号を明記し、中央公民館へ

エコプラザ(運用白岡環境センター内)
〒349-0204 白岡市篠津1279-15
☎0480-09310077

フーズライブ

家庭で余った食品を地域の子ども食堂へ提供します。

日時 5月27日(土)・28日(日)午前9時～正午

回収品目 未開封で賞味期限

が1か月以上あるもの
エコジアート
新聞紙を使ってすてきな小物を作ります。

日時 6月3日(土)午前10時～正午

定員 市内在住のかた8人

費用 200円(保険料)

申込み 6月1日(木)までに、電話可

段ボールトレ作り
段ボールを使って、災害時に役立つ段ボールトレを作ります。

日時 6月17日(土)午前10時～正午

定員 市内在住のかた8人

費用 200円(保険代)

申込み 6月15日(木)までに、電話可

包丁研ぎ
ふだん使っている包丁を砥石で研ぐ技術を学びます。

日時 6月18日(日)午前10時～11時30分

定員 市内在住のかた10人

費用 200円(保険代)

持ち物 包丁、雑巾
申込み 6月15日(木)までに、電話可



防災放送確認ダイヤル ☎765-8671
 防災行政無線の24時間以内の放送内容が自動音声案内で確認できます。
 問合せ 危機管理課危機管理調整担当内線(内線)297・273



イベントプラザ

※自治体の後援を受けているイベントを優先して掲載します。
 問合せ 広報広聴課広報広聴担当(内線)209

◆屋根 & 外壁塗り替えセミナー

5月21日(日)午前10時～正午、5月27日(土)午後2時～4時、5月28日、6月4日・18日の日曜日午前10時～正午、6月1日・15日の木曜日午前10時～正午、6月10日(土)午前10時～正午 / 生涯学習センターこもれびの森 [白岡市] / 住まいの劣化状況に合わせた塗料選びのポイント他/10人/無料/筆記用具/事前に、(一社)市民講座運営委員会 ☎0120-689-419・FAX0120-392-276

◆蓮田水彩画クラブ 作品展

6月9日(金)～14日(水)、午前9時～午後5時(9日(金)は午後1時から。14日(水)は午後3時まで。) / 蓮田駅西口行政センターオープンギャラリー / 作品展示 / 無料 / 蓮田水彩画クラブ・谷野 ☎768-4082

◆蓮田三曲協会演奏会

6月10日(土)午前11時～午後4時30分 / ハストピア(総合文化会館) / 琴、三味線、尺八の演奏 / 当日自由参加 / 蓮田市三曲協会・小林 ☎766-5458

◆市民への菊苗無料配布

6月11日(日)午前9時～11時30分 / 市役所正面玄関前 / 250人 / ポット植菊苗1000本配布、1人当たり3本を無料配布 / 蓮田市菊友会・古田 ☎768-7862

◆ひとり親のためのパソコン教室

7月3日(月)・4日(火)、午前10時～午後3時(全2回) / 埼玉会館 [さいたま市] / ひとり親家庭の親または寡婦 / 仕事に役立つワードとパワーポイント講座(初級・中級編) / 20人(多数抽選) / 1200円(教材費) / 6月19日(月)(必着)までに、メールまたは往復はがきに「パソコン教室(第1回)」・郵便番号・住所・氏名・年齢・電話番号を明記し、(公財)埼玉県ひとり親福祉連合会 [〒330-0074、さいたま市浦和区北浦和5-6-5埼玉県浦和合同庁舎内] ☎822-1951・✉(info@saiboren.or.jp)

コミュニティセンター

〒349-0132 員塚10115
 ☎766-8377

はすだコミュニティ大学講座

○初心者のためのパソコン講座
 日時 6月1日(木)午後3時～4時30分

※9月まで毎月2回開催。

講師 大久保真規子さん

定員 10人

費用 1000円(教材費別途)

持ち物 Windowsインストー

ル済みのノートパソコン

申込み 5月25日(木)までに、

電話可

○ボイストレーニング教室

日時 6月7日(水)午後4時～5時、午後5時～6時、午後6時～7時

※9月まで毎月2回開催。

講師 細井美津子さん

定員 各3人

費用 1000円

申込み 5月31日(水)までに、

電話可

○筆ペン講座

日時 6月8日(木)午後6時～7時

講師 市川明美さん(書道研

究小石会)

申込み 5月31日(水)までに、

電話可

定員 15人

費用 1000円

申込み 6月1日(木)までに、

電話可

○陶芸教室

日時 6月11日(日)午後4時30分～9時

※8月に2回目を開催。

講師 水留良雄さん(白岡工

芸館)

定員 10人

費用 3000円(教材費別

途5000円)

持ち物 汚れてもよい服装

申込み 6月4日(日)までに、

電話可

4月 市長の動静

市長の動静のうち、主なものを掲載しています。

問合せ 秘書課秘書担当(内線)282

1(土)商工祭さくらまつり、五条院凌 SpringConcert 2023 / 2(日)蓮田市文化団体連合会定期総会、蓮田市子ども会育成連絡協議会定期総会 / 3(月)副市長選任式、副市長歓迎会、辞令交付式、蓮田市社会福祉協議会辞令交付式、蓮田市新規採用職員研修、蓮田市転入・新採用教職員着任式、蓮田白岡衛生組合辞令交付式、臨時庁議 / 4(火)民生委員・児童委員委嘱式 / 6(木)蓮田市土地開発公社監査 / 8(土)人間総合科学大学・早稲田医療技術専門学校入学式、消防団辞令交付式、消防団歓迎会 / 10(月)人権擁護委員委嘱状伝達式、蓮田市社会福祉協議会課長会議 / 11(火)介護保険認定審査会委員委嘱式、蓮田市土地開発公社理事会 / 13(木)資金運用委員会 / 14(金)挨拶回り、埼玉県市長会定期総会 / 17(月)定例庁議 / 18(火)所管事業ヒアリング / 19(水)商工祭さくらまつり写真コンテスト審査 / 20(木)埼玉葛人権施策推進協議会総会 / 21(金)障害認定審査会委嘱式、蓮田市コミュニティづくり推進協議会総会 / 23(日)春日部藤まつり / 25(火)所管事業ヒアリング、中部人権擁護委員会総会、補正予算ヒアリング・査定 / 26(水)所管事業ヒアリング / 27(木)6月補正予算ヒアリング / 28(金)所管事業ヒアリング / 29(土)パナソニックホームズカップバレーボール蓮田大会 / 30(日)史跡黒浜貝塚整備工事完了記念式典、「みんなでやろう!野良猫対策」講演会、パナソニックホームズカップバレーボール蓮田大会

※新型コロナウイルス感染症防止のため、中止・延期・変更になる場合があります。詳細は、各問合せ先にご確認ください。

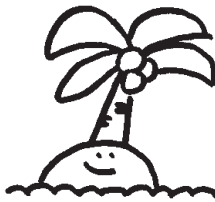
6月の相談	
法律	弁護士による相談／9日(金)午後1時30分～4時、16日(金)・23日(金)午前9時30分～正午／市役所3階307会議室、市役所3階302会議室／事前に電話予約／広報広聴課(内線)209
土地・建物	土地家屋調査士・宅建協会相談員による境界・測量・表示登記・売買・貸借の相談／20日(火)午後1時30分～3時30分／市役所3階302会議室／事前に電話予約／広報広聴課(内線)209
相続遺言・内容証明	行政書士による内容証明・遺言書の作成等の相談／20日(火)午後1時30分～3時30分／市役所3階302会議室／事前に電話予約／広報広聴課(内線)209
登記(相続・贈与・売買)	司法書士による不動産の名義変更、区画整理に伴う登記相談／14日(火)午後1時30分～4時30分／市役所307会議室／事前に電話予約／広報広聴課(内線)209
行政	15日(休)午前10時～正午／市役所3階302会議室／広報広聴課(内線)209
消費生活・多重債務	月～金曜日(多重債務は火曜日のみ)、午前10時～午後3時30分(正午～午後1時は休み)／事前に電話相談が必要／消費生活センター(市役所商工課内)(内線)248
弁護士による専門相談会	弁護士による消費生活・多重債務専門相談／13日(火)午後1時～3時／事前相談が必要／消費生活センター(市役所商工課内)(内線)248
家庭児童	18歳未満の児童に関する相談／月～金曜日、午前9時～午後4時／家庭児童相談室(市役所内)月・火・金曜日(内線)417、水・木曜日(内線)413
乳幼児の栄養相談	13日(火)午前9時30分～11時30分／蓮田駅西口子育て世代包括支援センター／事前に電話予約／子ども支援課(内線)156
育児	月～金曜日、午前10時～午後3時／中央子育て支援センター☎768-1123／閩戸子育て支援センター☎766-8998／黒浜子育て支援センター☎765-6111／つどいの広場おひさま☎769-3310／火～土曜日、午前10時～午後3時／児童センター☎768-1141／月～日曜日(木曜日を除く)、午前9時～午後5時／蓮田駅西口子育て世代包括支援センター・子育てコンシェルジュ☎764-4115／月～金曜日、午前8時30分～午後5時15分／蓮田市役所子育て世代包括支援センター(内線)151
人権	1日(休)午前9時～正午／市役所3階302会議室／庶務課(内線)296
教育	水・木曜日、午前9時～午後4時／教育相談室(市役所内)(内線)417
高齢者	月～金曜日、午前8時30分～午後5時15分／黒浜地域包括支援センター(内線)198／閩戸・平野地域包括支援センター☎766-0022 月～土曜日(木曜日を除く)、午前8時30分～午後5時15分／蓮田地域包括支援センター☎764-5115
障がい者	月～金曜日、午前10時～午後4時／専門の相談員を紹介／福祉課(内線)138

今月の表紙

手話で表現した「手話」

手話で「手話」を表現するのは、両手の人差し指をお互いに向けて回転させます。手話は聴覚障がいのある人だけでなく全ての人の人にとってたいせつな言語です。皆さんも手話を学んでみませんか。

編集子



年度が変わり、新しく広報広聴課に異動しました。今月号から編集を担当します。広報紙を担う喜びと不安が交差しますが、なるべく早く編集に慣れて蓮田市の情報を発信していきたいです。これからどうぞよろしくお願ひします。さて、5月も半ばとなり、近所でも田植えが始まりました。今年も晩夏までかえるの大合唱を楽しめそうです。

ホームページ



安心・安全メール



公式SNSのご紹介

LINE



Instagram



はすび Twitter



YouTube



満点 笑顔

好き！ トーマスと新幹線が大



かりた みなと 莉田 湊斗ちゃん (令和2年6月生・馬込)

元気いっぱい大きくなります！



かりた つむぎ 莉田 純希ちゃん (令和4年10月生・馬込)

令和3年以降生まれのお子さんの写真を募集中 詳しくは、広報広聴課広報広聴担当(内線)209

はずだ消費生活展が 開催中です!

5月の消費者月間に合わせ、「はずだ消費生活展」を開催しています。悪質商法被害防止の啓発・自然を守る活動など、市内で活躍する市民団体等が作成した暮らしに役立つ情報を発信しています。

今年は市ホームページと蓮田駅西口行政センターでの開催です。

クイズラリー参加者には景品のプレゼントがあります。

開催場所 ①オンライン(市ホームページ)

②蓮田駅西口行政センター

開催期間 ①5月31日(水)まで

②5月29日(月)～31日(水)午前10時～午後4時

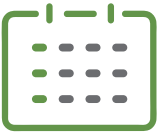
クイズラリー

期 間 5月29日(月)～31日(水)午前10時～午後4時

開催場所 蓮田駅西口行政センター(受付は1階)

※景品は無くなりしだい終了になります。

問合せ 商工課消費生活担当(内線)235



催し(情報ページ内)・はずだっこ

掲載イベント

日付	曜日	イベント名
5/23	火	クレヨンぐるぐる P12 はっぴー☆ばーすでい P13
24	水	はっぴー☆ばーすでい P13 だっこでギョッおはなし会 P13
25	木	はっぴー☆ばーすでい P13
27	土	フードドライブ P21
28	日	フードドライブ P21
6/1	木	はずだコミュニティ大学講座(初心者のためのパソコン講座) P22 てくてく(未就学児～小学生) P12 青空支援センター ～公園であそぼう～ P12 ちよっとほっとタイム P12 シニア向け はじめてのスマホ体験講座 P20
2	金	2歳児歯科相談(要予約) P13
3	土	エコロジーアート P21
4	日	外国人のための蓮田日本語教室 P20 たかたか(小学生) P12
5	月	さいかつぼーる体験教室(全2回) P21 WAになってあそぼう「ミニミニうんどうかい」 P12
6	火	ファミリー・サポート・センター交流会「健康体操」 P20 どろんこ遊び P13 乳幼児健康診査 P13
7	水	はずだコミュニティ大学講座(ボイストレーニング教室) P22 乳幼児健康診査 P13
8	木	はずだコミュニティ大学講座(筆ペン講座) P22 てくてく(未就学児～小学生) P12 どろんこ遊び P13
9	金	ほっとスペース「りあん」 P20 防犯講座 P21 2歳児歯科相談(要予約) P13
10	土	おもちゃ病院 P13
11	日	外国人のための蓮田日本語教室 P20 はずだコミュニティ大学講座(陶芸教室) P22

日付	曜日	イベント名
12	月	心の病をかかえたかたの居場所(サロンペンぎん) P20
13	火	七夕飾り P13
14	水	ちよっとほっとタイム P12
15	木	既卒3年以内及び34歳以下対象就職面接会(事前予約不要) P20 てくてく(未就学児～小学生) P12 育児サロン P13
16	金	学校を休みがちな子をもつ親のつらい P19 2歳児歯科相談(要予約) P13 よちよち(乳幼児親子) P12 ひとみ座人形劇 P12
17	土	段ボールトイレ作り P21
18	日	外国人のための蓮田日本語教室 P20 包丁研ぎ P21
19	月	さいかつぼーる体験教室(全2回) P21
20	火	乳幼児健康診査 P13
21	水	乳幼児健康診査 P13
22	木	てくてく(未就学児～小学生) P12 親子ふれあい遊び P13
23	金	ほっとスペース「りあん」 P20 2歳児歯科相談(要予約) P13 外国人のための蓮田日本語教室 P20 子育てでつながろう Mini フェスタ P12
25	日	元気になれる子育て講座 P12
26	月	「手あそび・紙芝居」親子で楽しもう P12 ふわふわスカーフリトミック P13
27	火	元気になれる子育て講座 P12
28	水	ふわふわスカーフリトミック P13
29	木	てくてく(未就学児～小学生) P12
30	金	相続・遺言講座 P21
7/3	月	元気になれる子育て講座 P12
10	月	元気になれる子育て講座 P12
16	日	バスケットボール観戦事業 Basketball Invitation match 2023 P21
17	月	元気になれる子育て講座 P12
22	土	埼玉上尾メディックス連携協定バレーボール観戦事業 Volleyball Invitation match 2023 P21
24	月	元気になれる子育て講座 P12
31	月	元気になれる子育て講座 P12

